

1. Obiekt

Dom mieszkalny /dawna oficyna pałacowa/

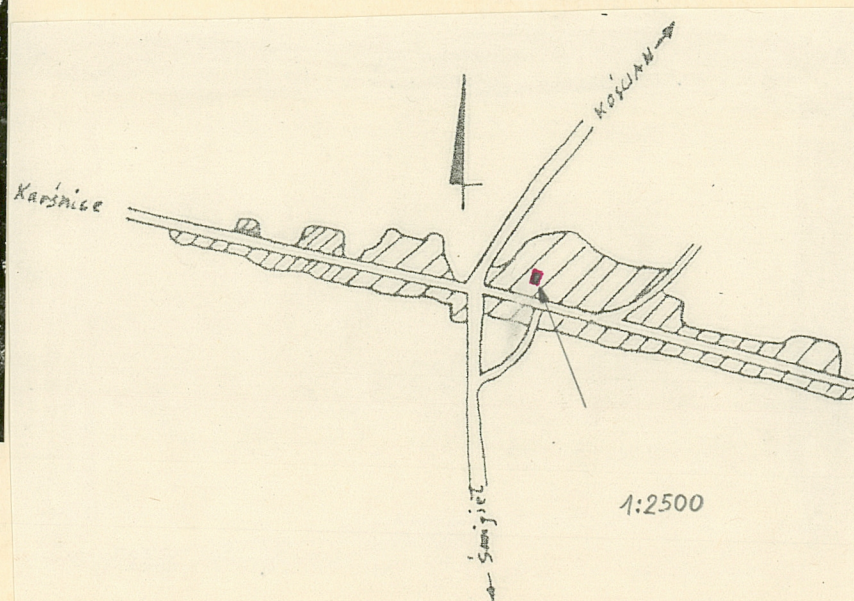
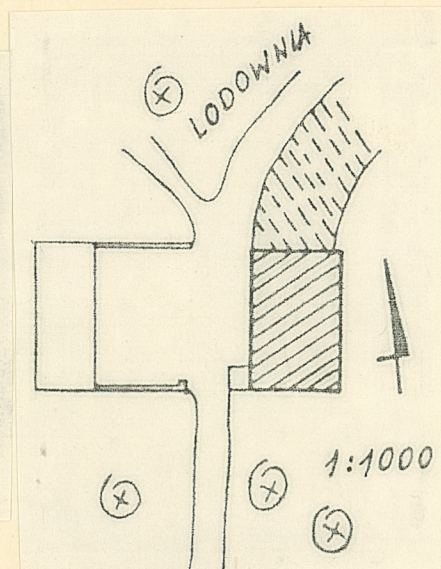
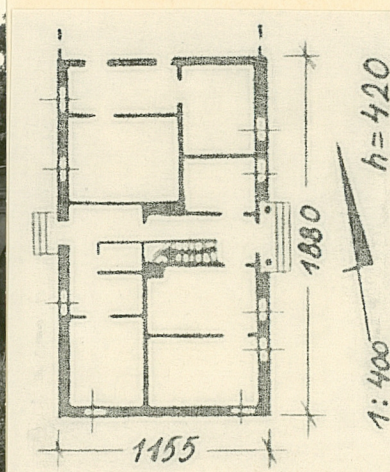
2. Czas powstania

I poł. XIX w

3. Miejscowość

CZACZ

11. Zdjęcia, plan sytuacyjny, rzuty



4. Adres

CzacZ ul.Parkowa 3

nr hipoteczny .....

5. Przynależność administracyjna

województwo .....leszczyńskie

gmina .....Smigiel

6. Poprzednie nazwy miejscowości

7. Przynależność administracyjna  
przed 1.VI.1975

województwo .....poznańskie

powiat .....Kościan

8. Właściciel i jego adres

Stadnina Koni  
w Racocie

9. Użytkownik i jego adres

PGR CCzacZ

10. Rejestr zabytków

Nr KL.III-680/54/68 data .....  
247/A

autor zdjęć I.Folaron  
data wykonania VII-1981r.  
miejsce przechowywania negatywów



12. Autorzy, historia obiektu, określenia stylu.

Oficyna/tak jak przeciwległa/ pochodzi z czasu odbudowy pałacu w I poł. XIX w/budowa ukończona do 1837 roku/dla Wiktora Szoldrskiego. Styl klasycystyczny.

13. Opis (sytuacja, materiał i konstrukcja, rzut, bryła, elewacje, dach, wnętrze wyposażenie, instalacje)

Obiekt usytuowany jest w pn. części wsi. Połączony poprzez zach. galerie z pałacem tworzy /wraz z przeciwległą oficyną i galerią/ wielki dziedziniec honorowy zmieniony tu w ogród opadający terasami ku pd..

Zbudowany na kamiennym cokole/podpiwniczony-skl.ceglane-płytkakolebka/, z cegły wypalanej, potynkowany, o drewnianych: stropach /z podsufitką, wieźbie dachowej, schodach; posadzkach/ w sieni ceglana/; przykryty dachówką karpiońską w koronkę.

Założony na planie prostokąta.

Bryła tworzy jednokondygnacyjny prostopadłościan przykryty dachem naczółkowym /facjatka od wsch.dwuspadowym/ o wzajemnym stosunku 1:1.

Wnętrze dwutraktowe z sienią przelotową /z klatką schodową/ na osi. Poddasze jednoprzestrzenne o krokwiowo-płatwiowej /płatew środkowa/ wieźbie dachowej.

Facjata pięcioosiowa, na osi wejście we wnęce zamkniętej odcinkiem łuku, wspartym dwiema kolumnkami. Ponad wejściem facjatka z półkolistym /dwudzielnym/ oknem i trójkątnym przyczółkiem. W kalenicy dachu dwa kominy.

Elewacja zach. 4-osiowa z wejściem na osi oraz wejściem do piwnicy zewnętrznym od pd.

Elewacja pd. 2-osiowa. W szczycie wydzielonym wydatnym gzymsem pokrytym dachówką 4 kwadratowe okna.

Elewacja pn. połączona z galerią.

Drzwi drewniane, płyc-inowe, dwuskrzydłowe. Okna połączone w górnej partii gzymsem 2-skrzydłowe, wielodzielne, ze ślimieniem na 1/2 wysokości, skrzynkowe.

Budynek posiada instalację wod.-kan. i elektryczną, piece.



14. Kubatura	15. Powierzchnia użytkowa	16. Przeznaczenie pierwotne	17. Użytkowanie obecne
76I m <sup>3</sup>	18I m <sup>2</sup>	mieszkalne	mieszkalne
18. Prace budowlane i konserwatorskie, ich przebieg i dokumentacja		19. Stan zachowania (fundamenty, ściany zewnętrzne, ściany wewnętrzne, sklepienia, stropy, konstrukcje dachowe, pokrycie dachu, wyposażenie i instalacje)  Zwilgotniałe, zagrzybione ściany.	
20. Najpilniejsze postulaty konserwatorskie			



21. Akta archiwalne (rodzaj akt, numer i miejsce przechowywania)

22. Bibliografia

L. Durczykiewicz, Dwory polskie w Wielkim Księstwie Po-  
znańskim, Czempin I 912;  
P. Skubiszewski, Katalog zabytków sztuki powiatu kościań-  
skiego, maszynopis, Poznań 1953;  
Katalog zabytków sztuki w Polsce T V, Dawne województwo  
poznańskie, Z IO, Dawny powiat kościański, Warszawa 1980.

23. Źródła ikonograficzne i fotografie (rodzaj, miejsce przechowywania, sygnatury)

24. Uwagi różne

25. Wypełnił

Ewa Seroka 08.1981 r.

26. Sprawdził