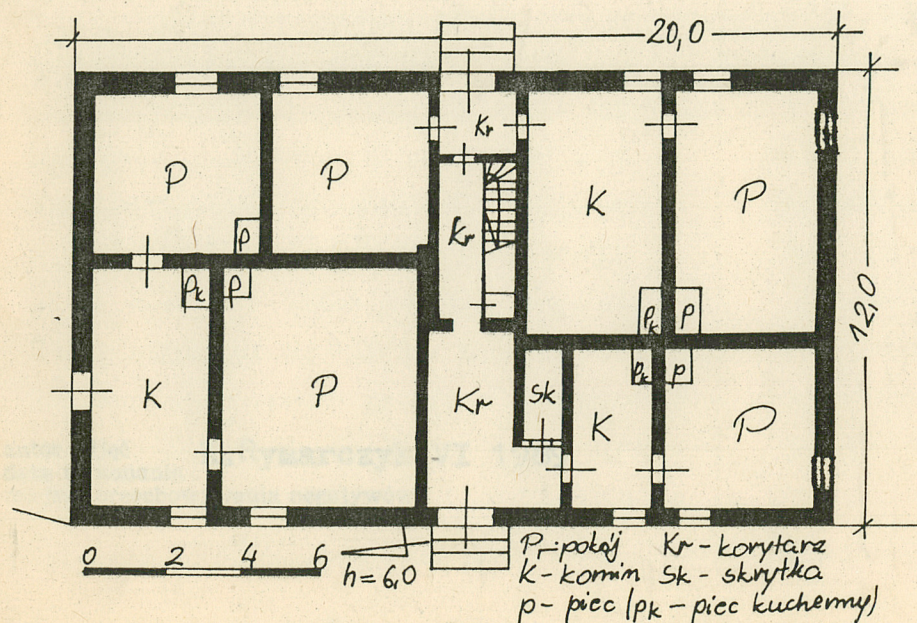


C Z A C Z

A black and white photograph of a two-story house with a gabled roof. The house features a central arched entrance with a dark door and a small set of steps leading up to it. Above the entrance is a semi-circular window. To the left and right of the entrance are multi-paned windows. The house is surrounded by trees and a lawn. The photograph is framed by a white border.



Nr 259/247/A data 1988, 09.17



Oficyna zbudowana w I poł.XIX w czasie przebudowy pałacu dla ówczesnego właściciela Wiktora Szoldrskiego. W budynku mieściły się mieszkania oraz w półn. jego części połączonej z zachodnim skrzydłem pałacowym pomieszczenia kuchenne i jadalne. Obecnie w oficynie znajdują się trzy mieszkania pracownicze, na poddaszu mieszkań nie ma.

Oficyna oznaczoną na planie sytuacyjnym "2" znajduje się po zachodniej stronie pałacu z którym łączy się poprzez zachodnią galerię; elewacją frontową zwróconą w kierunku wschodnim (na dziedziniec) a elewacją tylną w kierunku zachodnim (na park) i podwórko przydomowe, w pobliżu oficyny znajduje się lodownia usytuowana tak ze względu na bliskość kuchni pałacowej (kuchnia znajdowała się w oficynie i łącznik będącym odpowiednikiem bramy wjazdowej we wsch. części dziedzińca przy oficynie "3"). Materiał, konstrukcja, technika - ściany z cegły wzniesione na kamiennym cokole i rolce ceglanej; stropy - belkowe z podsufitką; więźba - krokwiowo jętkowa; dach - kryty karpiówką podwójnie; okna - podwójne wielopolowe ze ślemieniem na $\frac{1}{2}$ wysokości, szczeliny drewniane, otwory okienne prostopadłokątne, w facjacie okno półkolistego ~~okna~~ w elewacji tylnej okna dwuskrzydłowe ze ślemieniem, podwójne, czteropolowe; drzwi - zewnętrzne ramowe z nadświetlem, wewnętrzne płycinowe; podłogi - w sieni posadzka ceglana, w pomieszczeniach mieszkalnych podłogi z desek; schody - na strych drewniane, zewnętrzne ocementowane. Kształt, rzut i bryła - obiekt założony na rzucie prostokąta; jednokondygnacyjny z użytkowym poddaszem, podpiwniczony, nakryty dachem dwuspadowym naczółkowym z facjatą w połaci zachodniej nakrytą odrębnym daszkiem dwuspadowym; bryła obiektu prostopadłościenna, jednorodna, zwarta. Elewacje - frontowa (wsch.) - 5-osiowa z ~~quasi~~-portalem i facjatą na osi środkowej oraz z prostopadłokątnymi oknami na osiach bocznych, ~~quasi~~-portal ujęty po bokach tokańskimi kolumnami, w facjacie na osi półkolistego okna, ~~nad nim trójkątny naczółek~~ nad nim trójkątny naczółek ozdobiony na narożach gzymsem; tylna (zach.) - z oknami i drzwiami wejściowymi na osiach, bez zdobień, zwieńczona gzymsem podokapowym; południowa - w partii przyziemia dwa otwory okienne usytuowane w pobliżu narożników elewacji, w partii poddasza centralnie umieszczone dwa większe otwory okienne i skrajnie dwa mniejsze otwory okienne; północna - połączona z galerią zachodnią. Wnętrze - budynek szerokofrontowy z centralnie usytuowaną sienią przegrodzoną przewidywaną ścianką, z sieni schody na poddasze; obecnie na parterze znajdują się trzy mieszkania (pomieszczenia kuchenne i jadalne zostały na mieszkania zaadaptowane); na poddaszu mieszkań nie ma. Instalacje - elektr., wod-kan, odgromnikowa

14. Kubatura ok. 1200 m ³	15. Powierzchnia użytkowa ok. 375 m ²	16. Przeznaczenie pierwotne kuchnia pałacowa, mieszkania	17. Użytkowanie obecne mieszkania pracownicze
---	---	---	--

18. Prace budowlane i konserwatorskie, ich przebieg i dokumentacja

przebudowa części pomieszczeń związana ze zmianą liczby mieszkań (wstawienie nowych ścianek, zamurowanie niektórych przejść)

19. Stan zachowania (fundamenty, ściany zewnętrzne, ściany wewnętrzne, sklepienia, stropy, konstrukcje dachowe, pokrycie dachu, wyposażenie i instalacje)

duże zawilgocenie szczególnie południowej części obiektu związane ze złą izolacją poziomą (ślady wilgoci widoczne na el. frontowej),
zniszczone tynki na elewacjach

20. Najpilniejsze postulaty konserwatorskie

odwilgocenie budynku,
naprawa tynków

21. Akta archiwalne (rodzaj akt, numer i miejsce przechowywania)

22. Bibliografia

1. Katalog zabytków sztuki w Polsce, t.V, z.10. Dawny powiat kościański, Warszawa 1980.

23. Źródła ikonograficzne i fotografie (rodzaj, miejsce przechowywania, sygnatury)

24. Uwagi różne

25. Wypełnił

Joanna Skworz

.....
imię i nazwisko

VI 1989
data

26. Sprawdził

.....
imię i nazwisko

data

załączniki - 1 wkładka

1. Miejscowość

Czacz

2. Obiekt (nazwa jak w karcie)

oficyna "2"

3. Zawartość wkładki nazwa obiektu lub materiału uzupełniającego)

zdjęcia i plan sytuacyjny

zdjęcia:

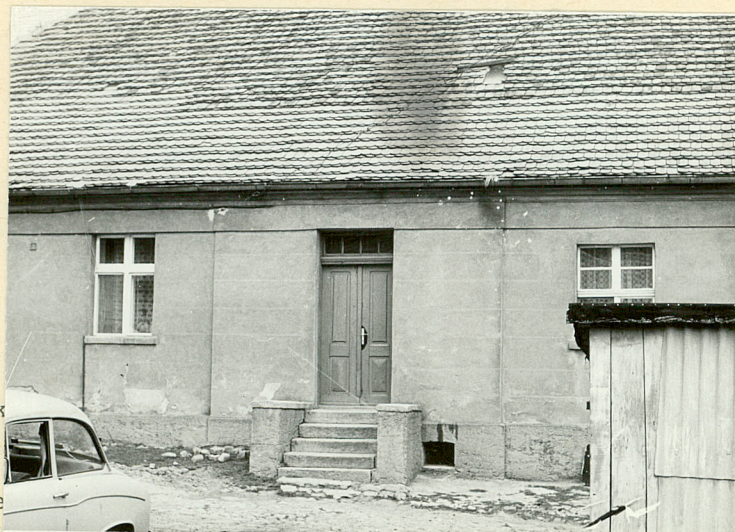
- 1) quasi-portal w el.frontowej (wsch.)
- 2) okno w el.frontowej
- 3) fragment el.tylnej (zach.)
- 4) el.płd



1



2



Wkładk

Miejsce
PZGK 6

3



4

DZ 1978 r.

- I - zespół pałacowy
 II - "paradne podwórze"
 III - podwórze folw.
 IV - kolonie mieszkalne

- 1 - pałac
 1a - lodownia
 2 - oficyna zachodnia
 3 - oficyna wschodnia
 4 - kłębiarnia
 4a - wozownia
 4b - stajnia cugowa
 5 - dom mieszkalny służby dworskiej
 6 - ob. owczarnia
 7 - ob. owczarnia
 8 - kościół
 9 - plebania

- 10 - szkoła lub szpital ob. poczta
 11 - rządca ob. biuro
 12 - stajnia koni roboczych i wozownia ob. chlewnia
 13 - spichlerz
 14 - warsztat stolarski
 15 - kuźnia i magazyn ob. magazyn
 16 - stodoła
 17 - gorzelnia (nieużytkowana)
 18 - obora ob. warsztaty mechaniczne

- 19 - dom mieszkalny nr 75 } ul. 27 stycznia
 20 - " " " " }
 21 - " " " " }
 22 - karczma } ul. Wielichowska
 23 - dom mieszkalny nr 2 }
 24 - " " " " } nr 3

