

1. Obiekt  
1980/1 Dawny Pałac

2. Czas powstania  
I poł. XIX w.  
1915-20

3. Miejscowość  
CZACZ

11. Zdjęcia, plan sytuacyjny, rzuty



4. Adres  
Czacz ul. Parkowa 2  
nr hipoteczny .....

5. Przynależność administracyjna  
województwo leszczyńskie  
gmina Smigiel

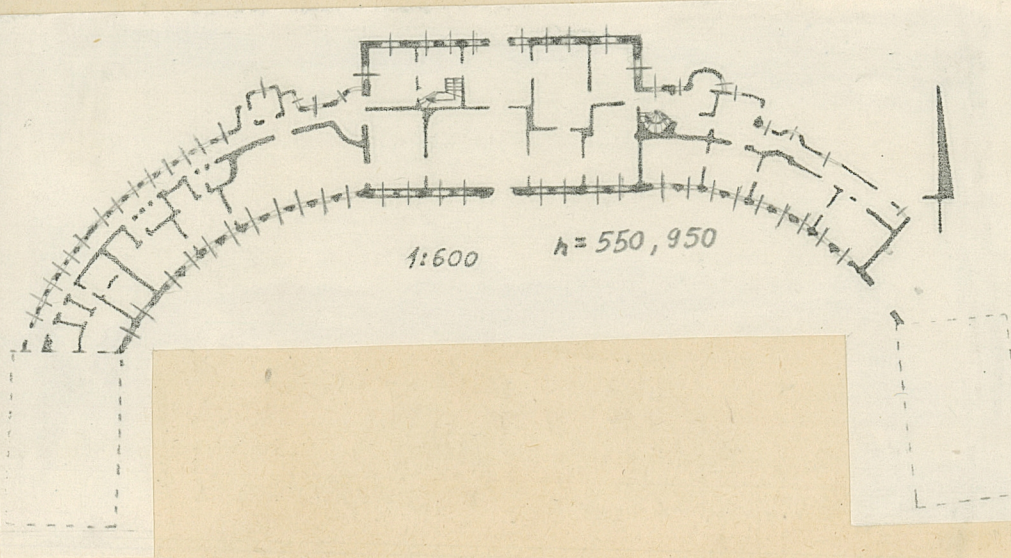
6. Poprzednia nazwa miejscowości

7. Przynależność administracyjna  
przed 1. VI. 1975  
województwo poznańskie  
powiat Kościan

8. Właściciel i jego adres  
Stadnina Koni  
w Racocie

9. Użytkownik i jego adres  
Biblioteka Publiczna w Smiglu-  
Oddział Czacz, Gminna Szkoła w  
Smiglu - Szkoła w Czacz, Przed-  
szkole ,

10. Rejestr zabytków  
Nr 600/1665/A data 21.12.1974



autor zdjęć I. Folaron  
data wykonania VII. 1981 r.  
miejsce przechowywania negatywów

12. Autorzy, historia obiektu, określenia stylu.

Pierwszy pałac zbudowano w tym miejscu dla Wojciecha Gajewskiego, kasztelana rogozińskiego, zapewne wg projektu Krzysztofa Bonadury st. /budynek ten znany z przedstawienia tabliczce wotywniej z 1798, zaginionej w latach 1939-45 był wczesnobarokowy, piętrowy z dwoma wieżami alkierzowymi zwieńczonymi hełmami, z monumentalnymi schodami zewnętrznymi, dwuramiennymi, prowadzącymi do loggi na piętrze - spłonął w 1709 r. /Odbudowany na początku w XIX dla Wiktora Szodrskiego. Z tego czasu zachowane oficyny i bramy, zapewne także mury pałacu i galerii. Przebudowany po 1837 roku po nabyciu dóbr przez Marcelego Żółtowskiego /wygląd pałacu z tego okresu znany jedynie z fotografii u Durczykiewicza - korpus gł. nakryty prawie płaskim dachem, galerie o podziałach drewnianymi półkolumnami. Korpus gł. i galerie ponownie przebudowane ok. 1915-20 /na starszych murach wg projektu Mariana Andrzejewskiego, dla Jana Żółtowskiego.

Styl neoklasycyzy i neobarokowy.

13 Opis (sytuacja, materiał i konstrukcja, rzut, bryła, elewacje, dach wnętrza wyposażenia, instalacje)

Obiekt usytuowany jest w pn. części wsi, położony na wzniesieniu, zwrócony frontem ku pd.. Korpus gł. połączony ćwierćkolistymi galeriami i bramami /zach. zamurowana /z dwiema oficynami tworzy wielki dziedziniec honorowy zamieniony tu w ogród opadający terasami ku pd.. Od pn. park.

Zbudowany na ceglano-cokole /podpiwniczony-skl. ceglano-płaska kolebka wsparta na arkadkach /z cegły wypalanej, potynkowany, o drewnianych: stropach /z podsufitką /wieżbie dachowej, schodach /w galerii wsch. kręcone, 2-dwubiegowe w korpusie gł. - balustrady tralkowe. /, posadzkach /w galeriach także ceglano i kamienne /o przykryty dachówką karpiówką w łuskę /korpus gł. / oraz papą /galerie.

Drzwi płycinowo-ramiakowe, główne od pn. oszklone, dwuskrzydłowe, z ornamentami okuciowymi /tepe. Okna korpusu gł. I i II kondygnacji oraz galerii /od pd. /skrzynkowe, dwuskrzydłowe, wielodzielne, ze ślimieniem na 3/4 wysokości. Okna galerii od pn. zróżnicowane: skrzynkowe, krosnowe, ościeżnicowe - wielodzielne. Okna poddasza korpusu gł. krosnowe, 6-dzielne o łuku wklęsło-wypukłym.

Korpus główny na planie prostokąta, galerie na wycinku koła.

Bryła tworzy dwukondygnacyjny budynek korpusu gł. przykrytego dachem mansardowym /o stosunku 2:1 / i dostawione do niego galerie ćwierćkolisty, jednokondygnacyjne o płaskich dachach.

Wnętrze o częściowo zmienionym układzie komunikacyjnym. W korpusie gł. dwutraktowe /z klatką schodową od pn. /z wejściami gł. na osi od pd. i pn., połączone z galeriami amfiladowo. Galerie jednotraktowe, bardziej rozbudowane w partiach przylegających do korpusu gł. z korytarzem od pn.. Poddasze jednoprzestrzenne /z wtórnymi ściankami działowymi /z wieżbą dachową charakterystyczną dla dachów mansardowych /dwie pary nierównoległych krokwi /wzmocnione bogatym repertuarem stłoców pionowych, pochyłych, jętek i kleszczy.

Elewacja pd. w części korpusu gł. 9-osiowa dzielona pilastrami jońskimi w wielkim porządku, wejście na osi /z dekoracyjnym nadprożem o motywach wolut i z muszlowym akroterionem /w pozornym ryzalicie akcentowanym schodami, zdwojonymi pilastrami, metalową balustradą balkoniku II kond. oraz trójkątnym przyczółkiem, w którym herb Ogończyk Żółtowskich w dachu facjaty, z bogato profilowanymi gzymsami nadokiennymi. Galerie 9-osiove, rozczłonkowane murowanymi jońskimi półkolumnami, zwieńczone belkowaniem i płaskim dachem. Brama wsch. otwarta półkolistą arkadą, ponad którą belkowanie i niski trójkątny fronton. Brama zach. zamurowana z dwoma oknami /prostokątne i półkolisty.

Elewacja pn. w części korpusu gł. 9-osiowa, dzielona pilastrami /osie wsch. i zach. akcentowane pilastrami z głowicami jońskimi / w wielkim porządku, wejście na osi, w dachu 4 kominy. Galerie w częściach przykorpusowych z II kondygnacją /przebudowa XX w. /- wejścia od wsch. i zach. oraz przy korpusie

Budynek posiada instalacje wod.-kan., elektryczną, częściowo CO oraz piece.

14. Kubatura 6000 m <sup>3</sup>	15. Powierzchnia użytkowa 888 m <sup>2</sup>	16. Przeznaczenie pierwotne mieszkalne	17. Użytkowanie obecne mieszkalne
18. Prace budowlane i konserwatorskie, ich przebieg i dokumentacja Częściowy remont pokrycia dachu ok. 1976 r.		19. Stan zachowania (fundamenty, ściany zewnętrzne, ściany wewnętrzne, sklepienia, stropy, konstrukcje dachowe, pokrycie dachu, wyposażenie i instalacje)  Zły, budynek zaniedbany, niszczejący. Grzyb na ścianach zew. i wew., dachy dziurawe przemakają.	
20. Najpilniejsze postulaty konserwatorskie Remont kapitalny.			

21. Akta archiwalne (rodzaj akt, numer i miejsce przechowywania)

22. Bibliografia

P. Skubiszewski, Katalog zabytków sztuki powiatu kościańskiego, maszynopis, Poznań 1953;  
Katalog zabytków sztuki w Polsce, T V, Z. 10, Dawny powiat kościański, Warszawa 1980;  
J. Skuratowicz, Dwory i pałace w Wielkim Księstwie Poznańskim, Poznań 1981.  
E. Kreglewska-Foksowicz, Pałace w Sierakowie i Czaczędomniemane dzieła Krzysztofa Bonadury starszego/BHS XXI 1959/.

23. Źródła ikonograficzne i fotografie (rodzaj, miejsce przechowywania, sygnatury)

fot.- L. Durczykiewicz, Dwory polskie w Wielkim Księstwie Poznańskim, Czempin 1912.

24. Uwagi różne

25. Wypełnił

Ewa Seroka 03 1981

26. Sprawdził

27. Załączniki

1. Miejscowość

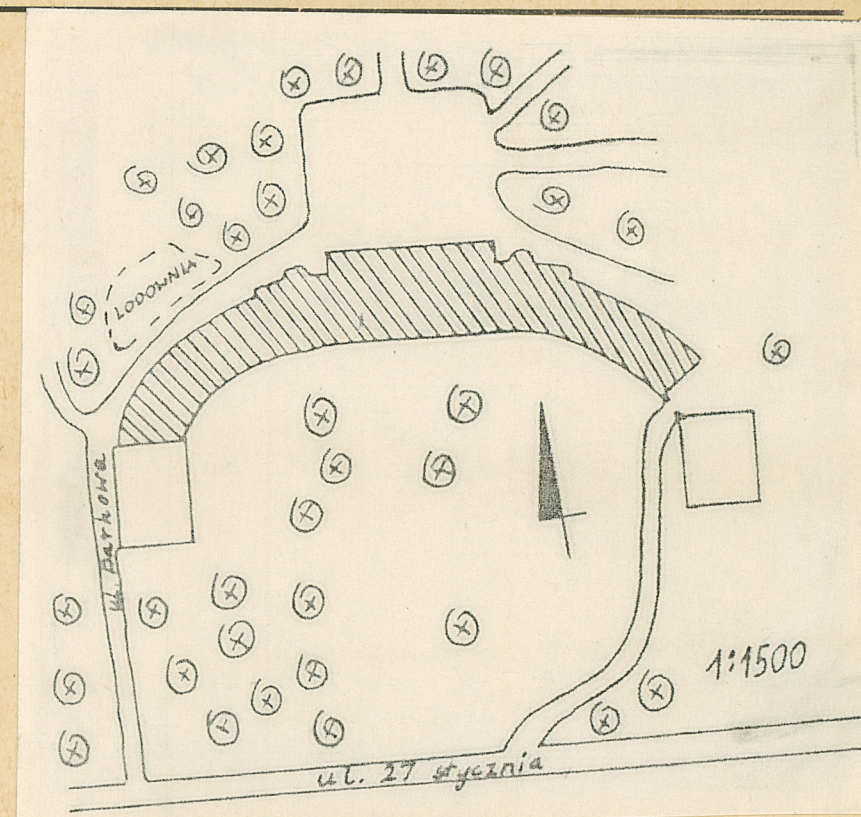
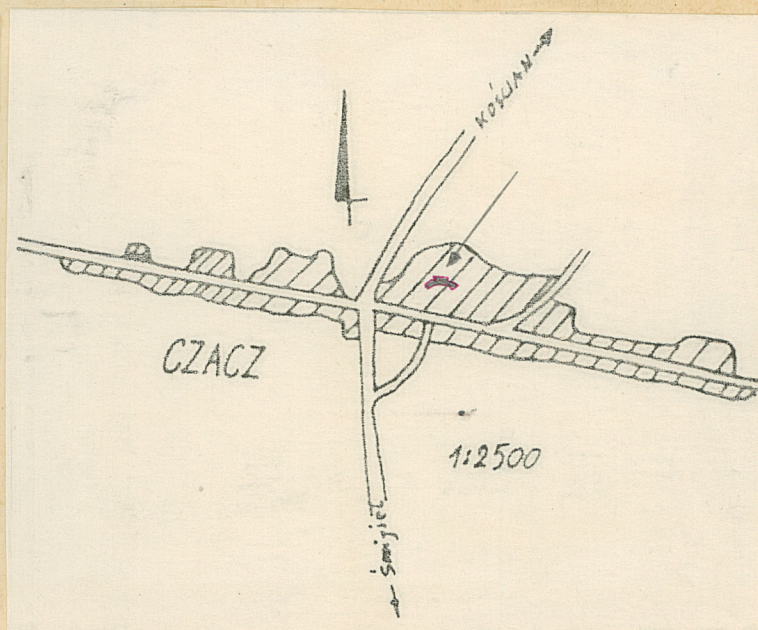
CZACZ

2. Obiekt (nazwa jak w karcie)

Dawny pałac

3. Zawartość wkładki (nazwa obiektu lub materiału uzupełniającego)

zdjęcia, plan sytuacyjny i orientacyjny



Wkładkę założył: Ewa Seroka VIII. 1981  
(imię, nazwisko, data)

Miejsce przechowywania negatywów: .....