

| | | | | | | | | | | | | | | | | | | | | | | | | | | |
|---|---|---|---|---|---|---|---|---|---|---|---|---|---|---|---|---|---|---|---|---|---|---|---|---|----|------------------------|
| A | B | C | D | E | F | G | H | I | J | K | L | M | N | O | P | R | S | T | U | V | W | X | Y | Z | Nr | 16683 WIELKOPOLSKIE |
|---|---|---|---|---|---|---|---|---|---|---|---|---|---|---|---|---|---|---|---|---|---|---|---|---|----|------------------------|

1. Obiekt

KOŚCIOŁ FILIALNY (POEWANGELICKI) P.W. NAJSW. SERCA JEZUSOWEGO

2. Czas powstania

1901

3. Miejscowość

TARNOWO

PODGÓRNE

11.



fot.1 - widok ogólny od północy



plan orientacyjny 1 : 25 000

4. Adres

ul. Poznańska

62-080 Tarnowo Podgórne

nr hipoteczny 52 406

5. Przynależność administracyjna

województwo poznańskie

gmina Tarnowo Podgórne

6. Poprzednie nazwy miejscowości

1288: Tarnowo

1508: Tharnowo

7. Przynależność administracyjna

1 VI 1975

województwo poznańskie

powiat Poznań

8. Właściciel i jego adres

parafia rzymsko-katolicka
p.w. Wszystkich Świętych
w Tarnowie Podgórny

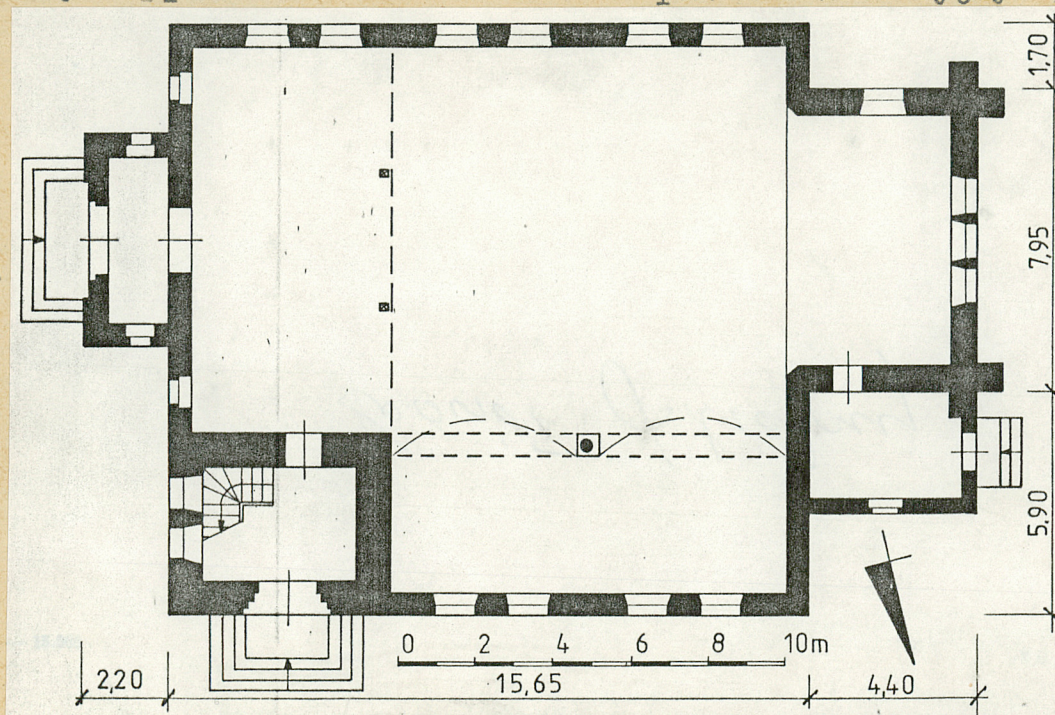
9. Użytkownik i jego adres

par.rzym.-kat.
p.w. Wszystkich Świętych
ul. Poznańska 68
Tarnowo Podgórne

10. Rejestr zabytków:

Nr 2621/A data 30.06.1997

rzut parteru



12. Autorzy, historia obiektu, określenie stylu

Tarnowo Podgórne wzmiankowane jest w XVII-wiecznej (z 1601 roku) kopii dokumentu z 1288 roku jako Tarnowo, wieś w parafii Lusowo, własność biskupów poznańskich. Najstarszy oryginalny dokument, w którym wymieniona jest wieś pochodzi też z 1288 roku (Tarnowo). Parafia w Tarnowie wzmiankowana jest po raz pierwszy w 1404 roku.

Wieś od 1288 roku aż do rozbiorów stanowiła własność biskupów poznańskich. W 1793 roku nadana została decyzją rządu pruskiego generałowi von Toenne - Luetlichau.

Kościół ewangelicki w Tarnowie Podgórny został zbudowany na początku XX wieku (wg informacji w Archiwum WKZ w Poznaniu: w 1901 roku). Nazwisko architekta ani budowniczego nie jest znane.

Budynek wzniesiony z użyciem skromnych form historyzujących przetrwał do dziś w pierwotnej, niezmienionej formie.

Obiekt użytkowany przez gminę ewangelicką do 1945 roku, po II wojnie światowej przejęty przez kościół katolicki, obecnie pełni funkcję kościoła filialnego parafii w Tarnowie Podgórny.

13. Opis (sytuacja, materiał i konstrukcja, rzut, bryła, elewacje, wnętrze wyposażenie, instalacje)

Sytuacja

Wieś Tarnowo Podgórne (siedziba Urzędu Gminy) sytuowane jest około 20 km. na zachód - północny-zachód od Poznania, bezpośrednio na północ od szosy nr 2 (E-30). Poznań - Pniewy - Swiecko. W przeszłości szosa prowadziła przez środkową część wsi i pokrywała się z dawnym traktem Poznań - Pniewy - Kostrzyn nad Odrą (w zachodniej części Tarnowa Podgórnego, przy "starej" szosie stoi, gruntownie przebudowany, budynek rogatki celnej na dawnym trakcie).

Tarnowo Podgórne położone jest w obszarze wzgórz morenowych moreny czołowej fazy poznańskiej zlodowacenia północnopolskiego, na wysokości około 95-105 m. n.p.m., w okolicy bezleśnej.

Poewangelicki kościół filialny p.w. Najświętszego Serca Jezusowego sytuowany jest w centralnej części Tarnowa Podgórnego, bezpośrednio na południe od "starej" szosy biegnącej przez wieś, wis-a-wis kościoła parafialnego. Na przykościelnym terenie, ogrodzonym drewnianym płotem na betonowej podmurówce, rosną drzewa liściaste: klony, platany, robinie, lipy.

Kościół zwrócony jest prezbiterium na zachód.

Materiały i konstrukcja obiektu

Kościół zbudowany został na podmurówce z ciosanego kamienia. Ściany murowane z cegły ceramicznej pełnej na zaprawie cementowo-wapiennej; od wewnątrz otynkowane, z zewnątrz nie otynkowane (otynkowane jedynie fragmenty ścian nad głównym wejściem oraz pasy pod okapami).

Stropy drewniane. W nawie strop podwieszony do konstrukcji dachowej; w prezbiterium i w zakrystii strop belkowy z podsufitką; na wieży stropy belkowe, nagie. Więźba dachowa drewniana; ponad korpusem zapewne płatwiowo-kleszczowa z zastrzałami; nad zakrystią krokwiowa; na wieży krokwiowa.

Pokrycie dachów: korpus, prezbiterium, kruchta i zakrystia pokryte ceramiczną dachówką karpiówką, podwójnie w koronkę. Dach wieży pokryty ceramiczną dachówką "mnich i mniszka".

Posadzki: w nawie z płytek kamiennych i z terrakoty; w kruchcie cementowe; w zakrystii i w prezbiterium z terrakoty; na chórze muzycznym i na wyższych

c.d. Załącznik Nr 1

| | | | |
|--|---|--|--|
| 14. Kubatura 3030 m ³ | 15. Powierzchnia użytkowa 295 m ² (w tym chór: 45 m ²) | 16. Przeznaczenie pierwotne zbiór ewangelicki | 17. Użytkowanie obecne kościół filialny, rzymsko-katolicki |
| 18. Prace budowlane i konserwatorskie, ich przebieg i dokumentacja <ul style="list-style-type: none"> - przełożono pokrycie dachu; - założono nowe posadzki ; - założono nowe instalacje; - wykonano i założono witraże ; - prowadzono bieżące naprawy i remonty ; | | 19. Stan zachowania (fundamenty, ściany zewnętrzne, ściany wewnętrzne, sklepienia, stropy konstrukcje dachowe, pokrycie dachu, wyposażenie i instalacje) <ul style="list-style-type: none"> - stan zachowania: dość dobry ; - lokalnie spękane ściany (zewnętrzna, południowa ściana nawy) ; - lokalnie skorodowane cegły, i wyługowana zaprawa ze spoin; 20. Najpilniejsze postulaty konserwatorskie <ul style="list-style-type: none"> - remont ścian (wymiana zniszczonych cegieł, uzupełnienie zaprawy), - objęcie obiektu ochroną konserwatorską; | |

21. Akta archiwalne (rodzaj akt, numer i miejsce przechowywania)
Archiwum Wojewódzkiego Konserwatora Zabytków
w Poznaniu, ul. Gołębia 2 Poznań

Kartoteka Słownika historyczno-geograficznego
województwa poznańskiego w średniowieczu,
ul. Zwierzyniecka 18 Poznań

22. Bibliografia

Łukaszewicz J.: Opis historyczny kościołów parochial-
nych w dawnej dyeceezji poznańskiej. tom. 1., Poznań
1858

Nowacki J.: Archidiecezja poznańska w granicach
historycznych i jej ustrój, Poznań 1964,

Katalog Zabytków Sztuki w Polsce, t. V, zeszyt 20
- dawny powiat poznański, Warszawa 1977,

Rataj H.: Tarnowo Podgórne - park "ludowy",
ewidencja, mps, Poznań 1986

23. Źródła ikonograficzne i fotografia (rodzaj, miejsca przechowywania, sygnatury)

24. Uwagi różne

25. Opracował

tekst Justyna Łecka II-VI 1992

imię, nazwisko, data, podpis

plany, rysunki Justyna Łecka II-VI 1992

imię, nazwisko, data, podpis

zdjęcia fotogr. Justyna Łecka II-VI 1992

imię, nazwisko, data, podpis

miejsce przechowania negatywów

Karta po wypełnieniu podlega ochronie na podstawie przepisów prawa autorskiego

26. Adnotacje o inspekcjach, informacje o zmianach (daty, imiona i nazwiska wypełniających)

27. Załączniki

3 załączniki

| | | |
|------------------------------------|--|--|
| 1. Miejscowość TARNOWO PODGORNE | 2. Obiekt (nazwa jak w karcie) KOŚCIÓŁ FILIALNY (poewangelicki) pw. Najśw. Serca Jezusowego | 3. Zawartość wkładki (nazwa obiektu lub materiału uzupełniającego) c.d. opisu |
|------------------------------------|--|--|

c.d. rubryki 13

kondygnacjach wieży podłogi drewniane, deskowe.

Schody zewnętrzne kamienne, z bloków granitowych. Schody wewnętrzne, na chór drewniane, zabiegowe, z drewnianą, tralkową balustradą; na wieży drewniane, policzkowe, jednobiegowe, strome.

Otwory okienne i drzwiowe przesklepione ceglanymi nadprożami. Większość okien prostokątnych, zwieńczonych półkolistymi nadprożami, jedynie małe okno zakrystii zamknięte odcinkiem łuku; okno poddasza nad kruchtą małe, koliste. Główny portal wejściowy (wschodni) ostrołukowy, z otworem wejściowym, zamkniętym odcinkiem łuku i otynkowanym polem nad wejściem. Boczny portal (północny) półkoliście zamknięty, uskokowy. Wejście zachodnie do zakrystii zamknięte odcinkiem łuku. Drzwi zewnętrzne drewniane, deskowo-listwowe, jedno- i dwuskrzydłowe, z kutymi, żelaznymi zawiasami i pierwotnymi zamkami. Drzwi wewnętrzne drewniane, ramowo-płycinowe, jedno- i dwuskrzydłowe, pełne i (z kruchty wsch. do nawy) częściowo szklone. W oknach nawy i prezbiterium nowe witraże.

Rzut kościoła zbliżony do prostokąta. Nawa główna prostokątna, przy niej od zachodu nieco węższe, krótkie, zamknięte prosto prezbiterium. Przy nawie głównej, od północy krótsza i węższa nawa boczna, przedłużona ku wschodowi o równą z nią szerokością wieżą, utrzymaną w licu elewacji naw. Przy nawie głównej, od wschodu mała, prostokątna kruchta. Przy prezbiterium, od północy prostokątna zakrystia.

Bryła. Kościół wolnostojący, niepodpiwniczony. Korpus (nawa główna i boczna) nakryty wysokim dachem dwuspadowym, nieco niższe prezbiterium nakryte osobnym dachem dwuspadowym; kruchta wschodnia nakryta również dachem dwuspadowym. Zakrystia osłonięta osobnym, wysokim dachem trójspadowym. Wysoka wieża, górująca nad całą bryłą kościoła zwieńczona wysokim dachem dwuspadowym. Dachy wieży, prezbiterium i kruchty osłonięte uskokowymi, schodkowymi szczytami.

Elewacje nie otynkowane. Elewacja wschodnia, z głównym wejściem do kościoła wiodącym przez kruchtę z północnej strony, z wysoką wieżą po prawej.

Wkładkę założył:
(imię, nazwisko, data)

Wzór ODZ 1978 r.

Miejsce przechowywania negatywów:

Elewacje boczne: południowa z sześćcioosiową partią wschodnią (odpowiadającą nawie) z trzema zdwojonymi oknami oraz jednoosiową partią zachodnią (odpowiadającą prezbiterium), elewacja północna z bocznym wejściem w skrajnej osi wschodniej, dwoma parami zdwojonych okien nawy i małym okienkiem w cofniętej części zachodniej - ścianie zakrystii. Elewacja tylna, zachodnia z okazałym, wysokim oknem prezbiterium - triforium, ponad którym schodkowy szczyt oraz z bocznym wejściem do zakrystii; naraża elewacji prezbiterium opięte jednouskokowymi szkarpami. Elewacje wieży zwieńczone schodkowymi szczytami; w górnej partii południowej elewacji wieży, poniżej schodkowego szczytu, metalowa tarcza (nieczynnego) zegara.

Wnętrze: nawa główna trzyprzęsłowa, z chórem muzycznym wspartym na dwóch drewnianych słupach - w przęśle wschodnim; przedłużona ku zachodowi o nieco węższe i niższe, krótkie, jednoprzęsłowe prezbiterium. Przy nawie głównej, przy środkowym i zachodnim przęśle, od północy niższa i węższa nawa boczna otwarta dwoma półkolistymi arkadami wspartymi na kamiennej kolumnie doryckiej. Brak zabytkowego wyposażenia wewnątrz.

Instalacje: elektryczna z sieci państwowej, odgromowa, deszczowa, wodociągowa i kanalizacyjna.



fot.2- widok od pd.-zach.



fot.3-widok od pn.-wsch.

1. Miejscowość

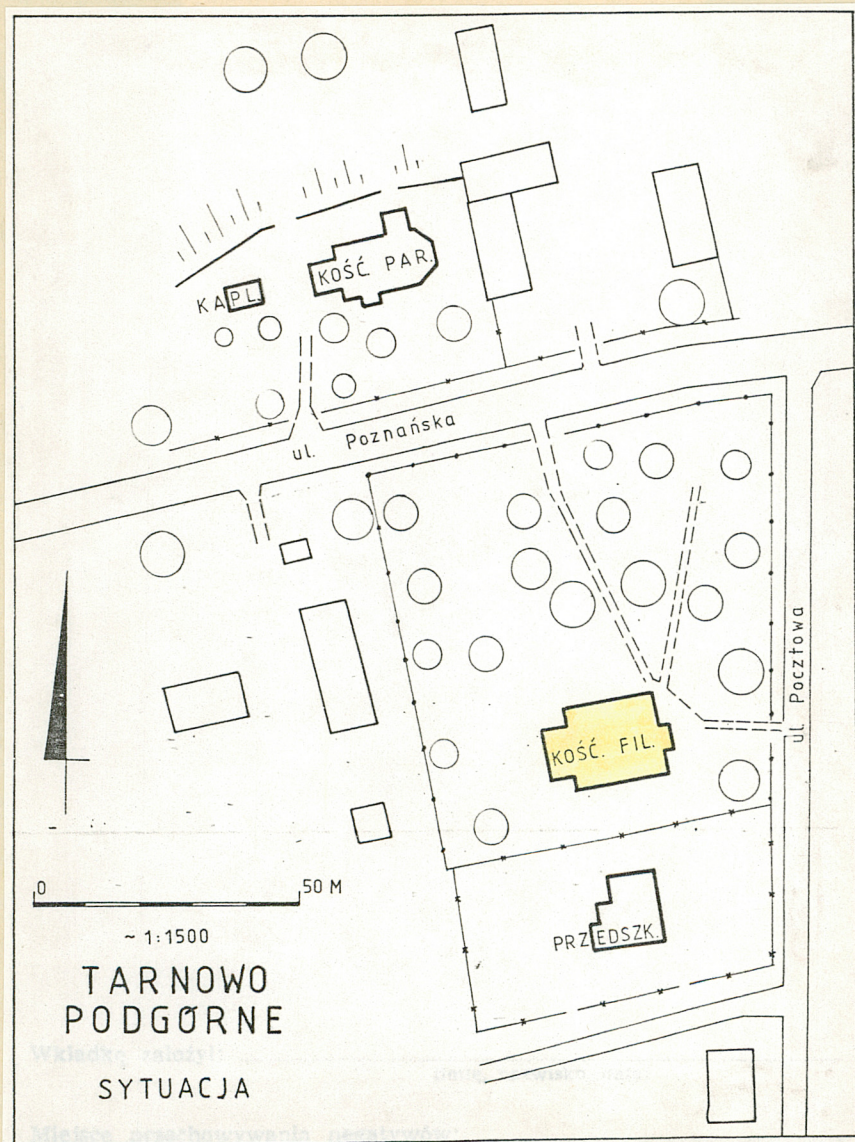
TARNOWO PODGORNE

2. Obiekt (nazwa jak w karcie)

KOŚCIÓŁ FILIALNY
poewangelicki/ pw. Najśw.
Serca Jezusowego

3. Zawartość wkładki (nazwa obiektu lub materiału uzupełniającego)

plan sytuacyjny, fotografie



fot.4- widok od pn.-zach.



fot.5- elewacja zach.



fot.6- kruchta wsch., widok od pd.- wsch.



fot.7- szczyt zach. prezbiterium

1. Miejscowość

TARNOWO PODGORNE

2. Obiekt (nazwa jak w karcie)

KOŚCIÓŁ FILIALNY
/poewangelicki/ pw. Najśw.
Serca Jezusowego

3. Zawartość wkładki (nazwa obiektu lub materiału uzupełniającego)

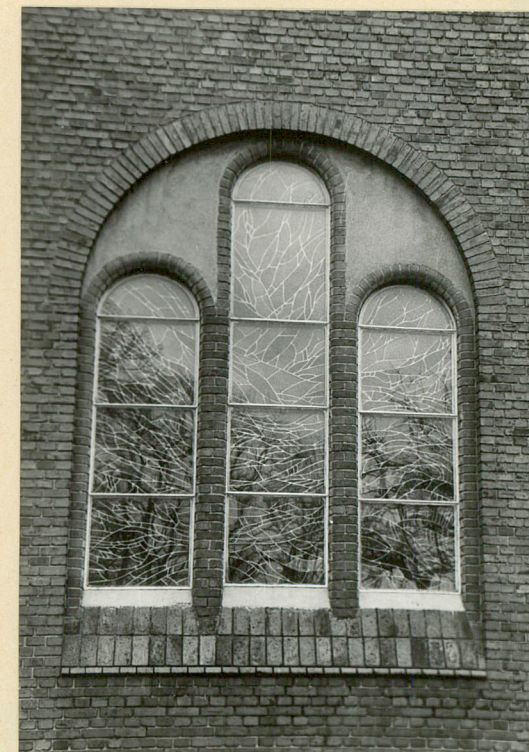
fotografie



fot. 8 - portal wsch.



fot. 9 - zewnętrzne drzwi
do zakrystii



fot 10 - okno prezbiterium

Wkładkę założył:
(imię, nazwisko, data)

Miejsce przechowywania negatywów:



fot. 11 — para okien nawy



fot. 12 — wieża, widok
od zach.



fot. 13 — wieża , widok
od pd.