

1. Obiekt

KOSCIÓŁ PARAFIALNY P.W. WSZYSTKICH ŚWIĘTYCH

2. Czas powstania

1464, 1787

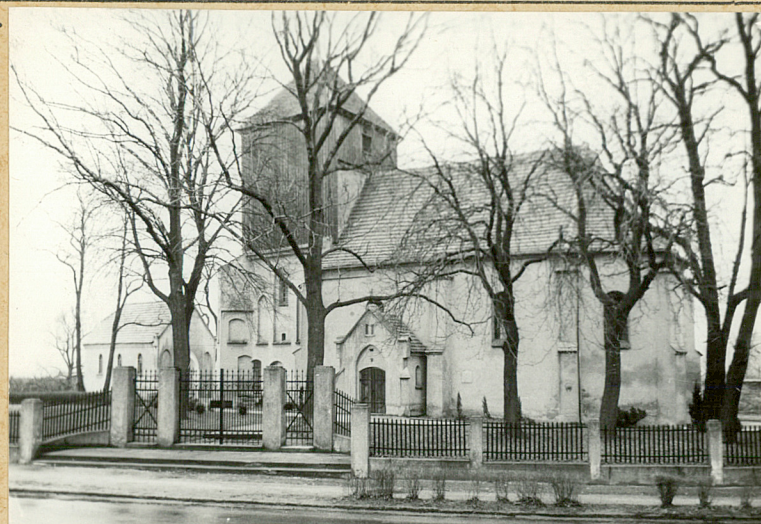
XX

3. Miejscowość

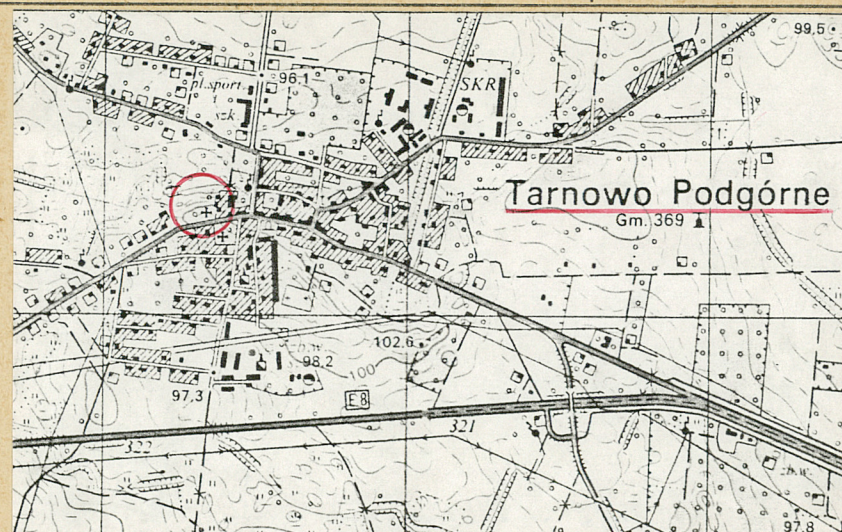
TARNOWO

PODGÓRNE

11.



fot. 1 - widok ogólny od południa



plan orientacyjny 1:25 000

4. Adres

ul. Poznańska

62-080 Tarnowo Podgórne

nr hipoteczny 5082

5. Przynależność administracyjna

województwo poznańskie

gmina Tarnowo Podgórne

6. Poprzednie nazwy miejscowości

1288: Tarnowo

1508: Tharnowo

7. Przynależność administracyjna

1 VI 1975

województwo poznańskie

powiat Poznań

8. Właściciel i jego adres

parafia rzymsko-katolicka
p.w. Wszystkich Świętych
w Tarnowie Podgórny

9. Użytkownik i jego adres

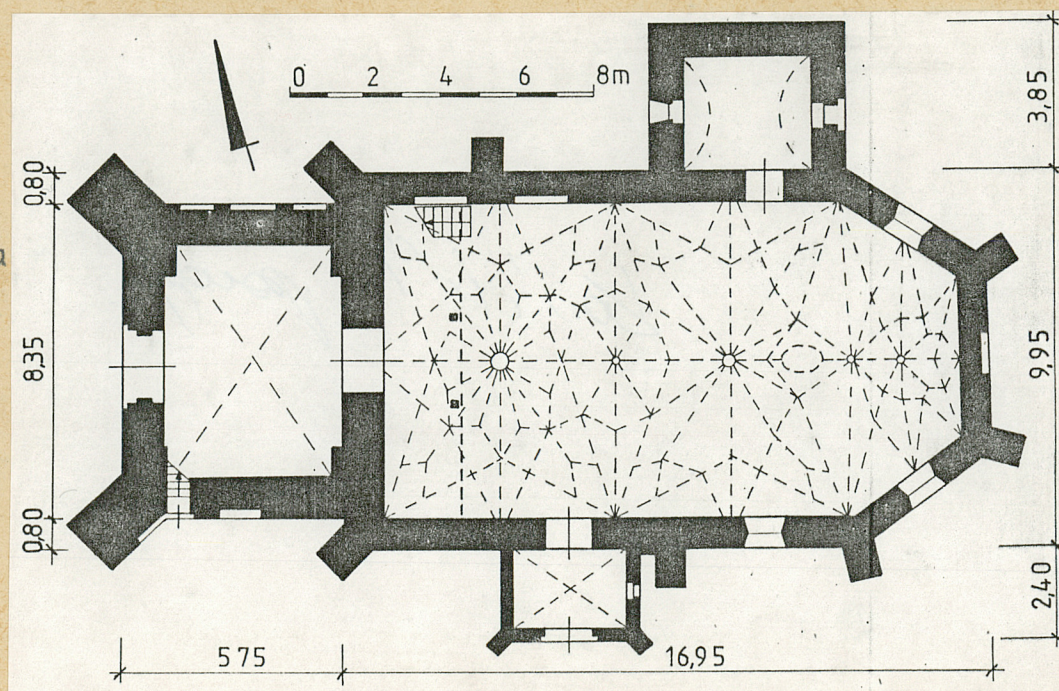
par. rzym.-kat.
p.w. Wszystkich Świętych
ul. Poznańska 68
Tarnowo Podgórne

10. Rejestr zabytków:

2411/4
Nr Ak I - Ija / 132

21 X II
1932
data

rzut parteru



12. Autorzy, historia obiektu, określenie stylu

Tarnowo Podgórne wzmiankowane jest w XVII-wiecznej (z 1601 roku) kopii dokumentu z 1288 roku jako Tarnowo, wieś w parafii Lusowo, własność biskupów poznańskich. Najstarszy oryginalny dokument, w którym wymieniona jest wieś pochodzi też z 1288 roku (Tarnowo). Parafia w Tarnowie wzmiankowana jest po raz pierwszy w 1404 roku.

Wieś od 1288 roku aż do rozbiorów stanowiła własność biskupów poznańskich. W 1793 roku nadana została decyzją rządu pruskiego generałowi von Toenne - Luettichau.

Obecny kościół parafialny zbudowany około 1464 roku staraniem zapewne biskupa poznańskiego, Andrzeja Bnińskiego. Konsekwrowany w 1541 roku. Drewniana, górna partia wieży nadbudowana w 1787 roku. Kilkakrotnie remontowany w XX wieku: w 1932, 1964, 1970 i 1990.

Późnogotycki z barokowym wyposażeniem wnętrza, pochodzącym z XVII i XVIII wieku.

13. Opis (sytuacja, materiał i konstrukcja, rzut, bryła, elewacje, wnętrze wyposażenie, instalacje)

Sytuacja

Wieś Tarnowo Podgórne (siedziba Urzędu Gminy) sytuowane jest około 20 km. na zachód - północny-zachód od Poznania, bezpośrednio na północ od szosy nr 2 (E-30) Poznań-Pniewy-Świecko. W przeszłości szosa prowadziła przez środkową część wsi i pokrywała się z dawnym traktem Poznań-Pniewy-Kostrzyn nad Odrą (w zachodniej części Tarnowa Podgórniego, przy "starej" szosie stoi, gruntownie przebudowany, budynek rogatki celnej na dawnym trakcie).

Tarnowo Podgórne położone jest w obszarze wzgórz morenowych moreny czołowej fazy poznańskiej zlodowacenia północnopolskiego, na wysokości około 95-105 m n.p.m., w okolicy bezleśnej.

Kościół parafialny sytuowany jest w centralnej części Tarnowa Podgórniego, bezpośrednio na północ od "starej" szosy biegnącej przez wieś. Kościół wraz z otaczającym go terenem, na którym rosną klony i lipy otoczony nowym płotem, bezpośrednio na wsch. od kościoła zbudowana została plebania, a na zach. - przy wieży - kaplica.

Kościół jest orientowany.

Materiały i konstrukcja obiektu

Ściany (korpusu, kruchty, zakrystii i dolnej partii wieży) murowane z cegły ceramicznej pełnej na zaprawie wapiennej, obustronnie otynkowane. Górna partia wieży drewniana, konstrukcji szkieletowej ze ścianami z zewnątrz oszalowanymi deskami (deski ułożone pionowo).

W nawie i prezbiterium gotyckie sklepienie gwiazdziste (o zróżnicowanym układzie w dwóch przęsłach nawy i w krótkim przęśle prezbiterium). W zakrystii sklepienie kolebkowe. W kruchcie południowej i w kruchcie pod wieżą sklepienia krzyżowe. Na wieży stropy drewniane, belkowe, nagie.

Wieżba dachowa drewniana, nad korpusem osobna, płatwiowo-kleszczowa, o dość skomplikowanym układzie; nad zakrystią, nad kruchtą wieżba krokwiowa; na wieży wieżba krokwiowa.

Wszystkie dachy pokryte ceramiczną dachówką karpiówką, podwójnie, w koronkę.

c.d. Załącznik Nr 1

14. Kubatura 2060 m ³	15. Powierzchnia użytkowa 185 m ² (w tym chór: 20 m ²)	16. Przeznaczenie pierwotne kościół parafialny	17. Użytkowanie obecne kościół parafialny
18. Prace budowlane i konserwatorskie, ich przebieg i dokumentacja <ul style="list-style-type: none"> - w 1964r przeprowadzono remont (m. inn. odmalowano wnętrza), - w 1970 i 1988r przełożono pokrycie dachu ; - przeprowadzono remont więźby dachowej; - w 1990r konserwowano polichromie ; - prowadzono inne bieżące naprawy i remonty ; 		19. Stan zachowania (fundamenty, ściany zewnętrzne, ściany wewnętrzne, sklepienia, stropy konstrukcje dachowe, pokrycie dachu, wyposażenie i instalacje) <ul style="list-style-type: none"> - ogólny stan zachowania: dobry ; - lokalnie zawilgocone ściany ; - lokalnie spękane ściany zewnętrzne; 	
		20. Najpilniejsze postulaty konserwatorskie <ul style="list-style-type: none"> - założenie plomb na spękaniach w celu zbadania, czy nie ulegają one poszerzeniu ; - osuszenie ścian; 	

21. Akta archiwalne (rodzaj akt, numer i miejsce przechowywania)

Archiwum Wojewódzkiego Konserwatora Zabytków
w Poznaniu, ul. Gołębia 2 Poznań

Kartoteka Słownika historyczno-geograficznego
województwa poznańskiego w średniowieczu,
ul. Zwierzyniecka 18 Poznań

22. Bibliografia

Łukaszewicz J.: Opis historyczny kościołów paro-
chialnych w dawnej dyecezyi poznańskiej, tom 1.,
Poznań 1858

Nowacki J.: Archidiecezja poznańska w granicach
historycznych i jej ustrój, Poznań 1964

Katalog Zabytków Sztuki w Polsce, t. V, zeszyt 20
- dawny powiat poznański, Warszawa 1977

Rataj H.: Tarnowo Podgórne - park "ludowy",
ewidencja, mps, Poznań 1986

23. Źródła ikonograficzne i fotografia (rodzaj, miejsca przechowywania, sygnatury)

24. Uwagi różne

25. Opracował

tekst Justyna Łęcka II-VI 1992
imię, nazwisko, data, podpis

plany, rysunki Justyna Łęcka II-VI 1992
imię, nazwisko, data, podpis

zdjęcia fotogr. Justyna Łęcka II-VI 1992
imię, nazwisko, data, podpis

miejsce przechowania negatywów

Karta po wypełnieniu podlega ochronie na podstawie przepisów prawa autorskiego

26. Adnotacje o inspekcjach, informacje o zmianach (daty, imiona i nazwiska wypełniających)

27. Załączniki

4 załączniki

1. Miejscowość TARNOWO PODGORNE	2. Obiekt (nazwa jak w karcie) KOŚCIOŁ PARAFIALNY p.w. Wszystkich Sw.	3. Zawartość wkładki (nazwa obiektu lub materiału uzupełniającego) c.d. opisu
------------------------------------	---	--

c.d. rubryka 13

Posadzki: w nawie i prezbiterium terrakota; w kruchtach cementowe. W zakrystii podłoga drewniana, deskowa, z nowszą wykładziną. Na górnych kondygnacjach wieży podłogi drewniane, deskowe. Na chórze podłoga drewniana, deskowa. Schody na chór muzyczny drewniane, policzkowe, dwubiegowe; schody na wieży drewniane, drabiniaste, strome.

Otwory przesklepione ceglanymi nadprożami: ostrołukowymi, półkolistymi, lub łukowymi odcinkowymi. Okna korpusu wysokie, prostokątne, zamknięte półkoliście. Okna wieży, zakrystii, kruchty niższe, zamknięte łukiem odcinkowym. Główne drzwi w wieży, od zachodu zwieńczone półkoliście; drzwi do kruchty południowej zamknięte łukiem odcinkowym. Portal z prezbiterium do zakrystii ceglany, łukowy. Blendy w dolnych partiach zewnętrznych ścian wieży wysokie, zwieńczone ostrołukowo lub półkoliście. Blendy w przyporach zamknięte odcinkiem łuku. Okna korpusu żelazne, pojedynczo szklone; okna zakrystii drewniane, krosnowe, pojedynczo szklone. Drzwi do kruchty południowej i boczne drzwi do wieży drewniane, deskowo-listwowe, z kutymi, żelaznymi zawiasami. Główne drzwi wejściowe, w wieży, od zachodu, drewniane, dwuskrzydłowe, ramowo-klepkowe, z żelaznymi okuciami. Drzwi wewnętrzne z kruchty pd. do nawy drewniane, jednoskrzydłowe, ramowo-klepkowe, z żelaznymi okuciami i starym (XVIII wiek) zamkiem.

Rzut. Korpus kościoła prostokątna, zamknięty od wschodu trójbocznie. Przy nim, od północy prostokątna zakrystia, od południa mała prostokątna kruchta. *Przy nawie, od zachodu* nieco węższa, krótka, masywna wieża z kruchtą w przyziemiu. Nawa i prezbiterium oraz kruchta i wieża opięte jedno- i dwuuskokowymi szkarpami.

Bryła Korpus kościoła nakryty wysokim dachem dwuspadowym; zakrystia - dachem pulpitowym; kruchta południowa daszkiem dwuspadowym. Niska, przysadzista wieża nakryta czterospadowym dachem namiotowym.

Elewacje otynkowane, pozbawione detali architektonicznych, opięte jedno- i dwuuskokowymi szkarpami. W elewacjach wieży po trzy wysokie blendy. We wschodniej elewacji prezbiterium, w blendzie rzeźby Chrystusa na krzyżu i dwóch niewiast.

Wnętrze: dwuprzęsłowa nawa z niewyodrębnionym, zamkniętym od wschodu trójbocznie prezbiterium. Przy nawie: od południa i zachodu kruchty, od północy zakrystia.

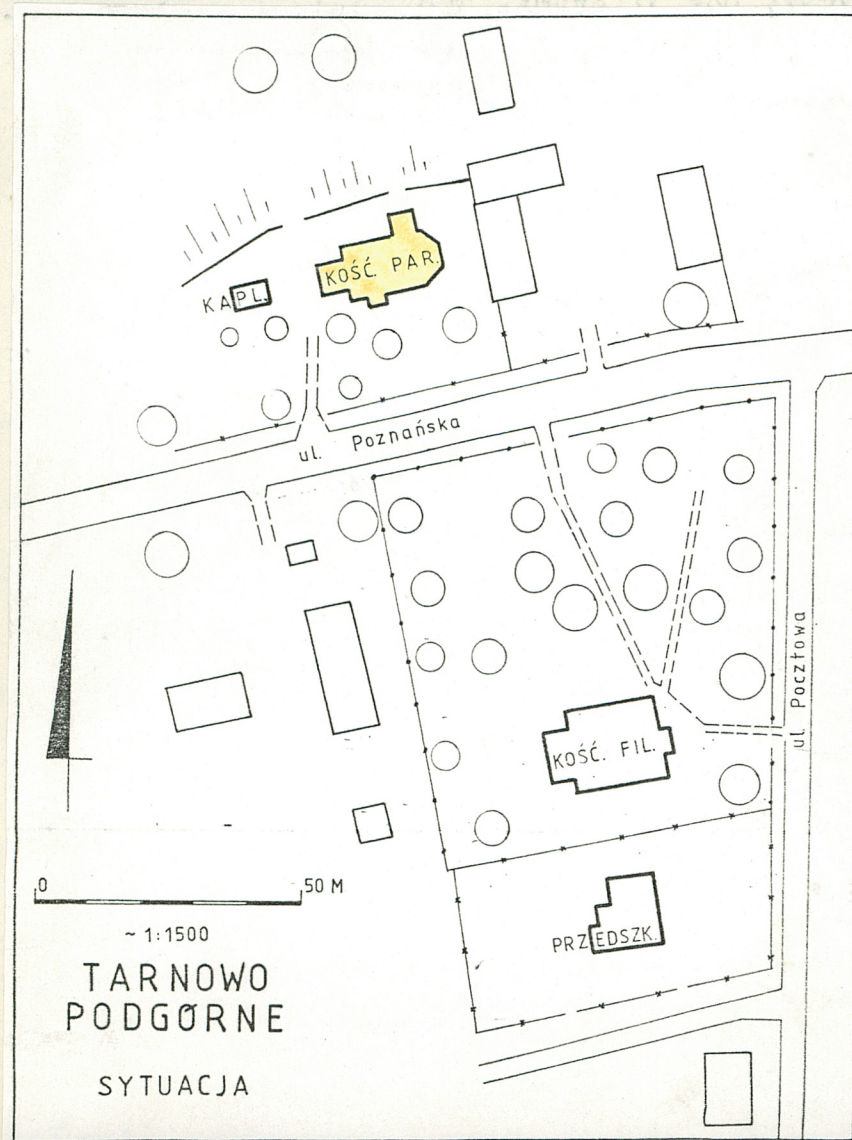
Wkładkę założył:
(imię, nazwisko, data)

Wzór ODZ 1976 r.

Miejsce przechowywania negatywów:

Wyposażenie: ołtarz główny (koniec XVIII), w formie ramy ujętej przyściennymi filarami, ze stiukowymi rzeźbami Aarona i Mojżesza po bokach oraz z obrazem ze sceną wręczenia kluczy św. Piotrowi (ok. 1665 mał. być może Korzeniewicz, dla ołtarza głównego katedry poznańskiej, w 1775 подарowany kościołowi w Tarnowie); na mensie ołtarza głównego cztery relikwiarzyki, po dwa parami analogiczne, dwa barokowe (2 poł. XVII) w kształcie trumienek oraz dwa wczesnoklasycystyczne (ok. 1780-go) w formie obelisków. Obrazy: 1) Wszystkich Świętych (koniec XVIII), 2) MB Śnieżnej (XVII), 3) Pojmania św. Jana Nepomucena (ok. poł. XVIII), 4) Sw. Anny Samotrzeciej (2 poł. XVI). Krucyfiks rokokowy.

Instalacje: elektryczna z sieci państwowej, deszczowa.



fot. 2 - kościół i kaplica, widok od pn.

1. Miejscowość

TARNOWO PODGÓRNE

2. Obiekt (nazwa jak w karcie)

KOSCIÓŁ PARAFIALNY
pw. Wszystkich św.

3. Zawartość wkładki (nazwa obiektu lub materiału uzupełniającego)

fotografie



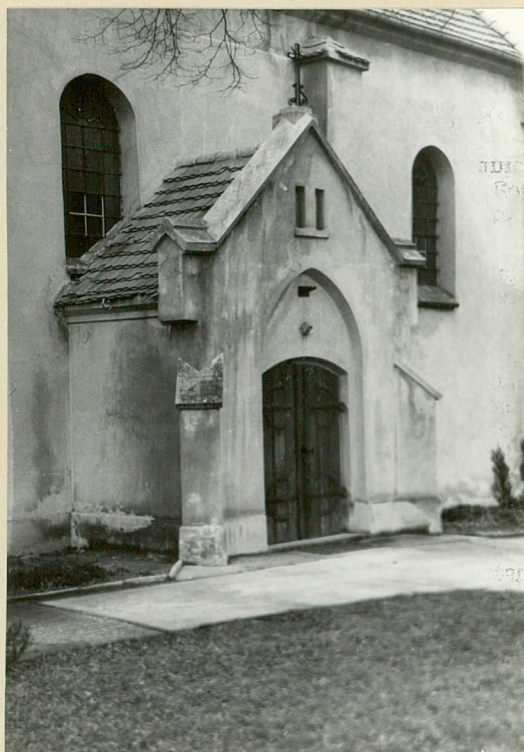
fot. 3 - widok od pd.-zach.

fot. 4 - widok od pd.-wsch.
prezbiterium

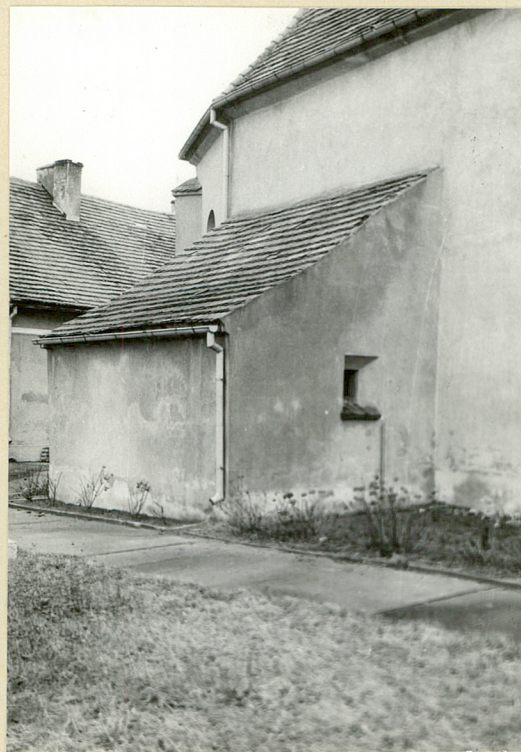
fot. 5 - widok od pn.-wsch.

Wkładkę założył:
(imię, nazwisko, data)

Miejsce przechowywania negatywów:



fot.6- kruchta pd.



fot.7 - zakrystia



fot.8- dolna partia wieży

1. Miejscowość

TARNOWO PODGORNE

2. Obiekt (nazwa jak w karcie)
KOSCIÓŁ PARAFIALNY
pw. Wszystkich św.

3. Zawartość wkładki (nazwa obiektu lub materiału uzupełniającego)

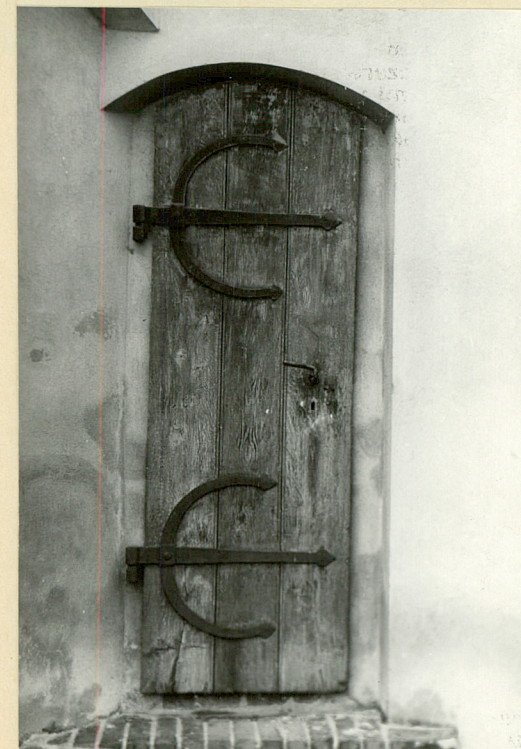
fotografie



fot.9- drzwi do kruchty zachodniej



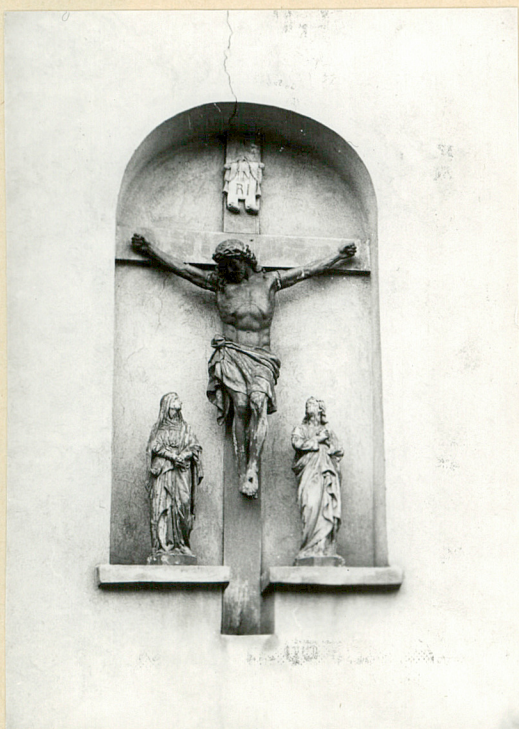
fot.10- drzwi do kruchty pd.



fot.11-drzwi w pd. elewacji wieży

Wkładkę złożył:
(imię, nazwisko, data)

Miejsce przechowywania negatywów:



fot.12- blenda z grupą rzeźb
w ścianie prezbiterum



fot.13- okno nawy



fot.14- okno zakrystii

1. Miejscowość TARNOWO PODGORNE	2. Obiekt (nazwa jak w karcie) KOŚCIOŁ PAR. p.w. ww. śś	3. Zawartość wkładki (nazwa obiektu lub materiału uzupełniającego) kaplica przy kościele: opis, fotografie
------------------------------------	---	---

Dokładna data budowy kaplicy nie jest znana. Powstała jednak ona zapewne na początku XXw. Wzniesiono ją z użyciem skromnych form historyzujących.

Kaplica sytuowana jest bezpośrednio na zachód kościoła par., około 5m od wieży kościelnej.

Ściany murowane z cegły ceramicznej pełnej, obustronnie otynkowane. Strop drewniany, belkowy, z podsufitką. Więźba drewniana, zapewne krokwiowo-jętkowa. Dach pokryty dachówką ceramiczną karpiówką, podwójnie w koronkę. Posadzka cementowa. Otwory ostrołukowe. Okna drewniane, ościeżnicowe, pojedynczo szklone. Drzwi wejściowe drewniane, dwuskrzydłowe, ramowo-klepkowe.

Kaplica wzniesiona została na rzucie prostokąta. Jest budynkiem wolnostojącym, niepodpiwniczonym, parterowym, nakrytych wysokim dachem dwuspadowym, z naczółkiem od zachodu.

Elewacje otynkowane. Frontowa (wschodnia) symetryczna, trzyosiowa, zwieńczeniem flankowanym dwoma wysokimi, ostrołukowymi blendami, zwieńczona trójkątnym szczytem zaakcentowanym gzymsem. Elewacje boczne (północna i południowa) identyczne, symetryczne, trzyosiowe, zwieńczone podokapowymi, profilowanymi gzymсами. Elewacja tylna (zachodnia) bez okien parteru, z małym okrągłym okienkiem poddasza w szczycie.

Wnętrze salowe, jednoprzestrzenne. Brak zabytkowego wyposażenia wewnątrz. Instalacja elektryczna z sieci państwowej.

Kubatura 85 m^3 ; powierzchnia użytkowa 15 m^2 .

Stan obiektu: dobry.

Obecnie pełni rolę kostnicy.



fol.15- kaplica, widok od pn.-wsch.

Wkładkę założył:
(imię, nazwisko, data)

Miejsce przechowywania negatywów:



fot16-kaplica, elewacja pd.



fot.17- kaplica,
elewacja wsch.



fot.18- kaplica ,
widok od zach.



fot.19- kaplica,
drzwi wejściowe