

1. Obiekt

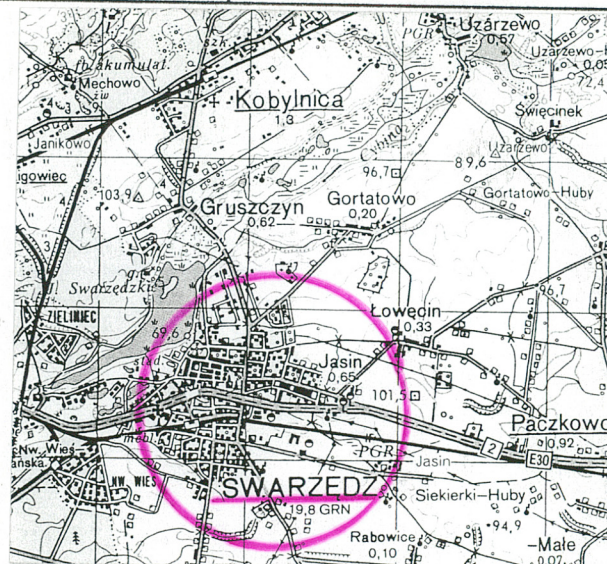
DOM MIESZKALNY, ul. Piaski 8

2. Czas powstania

przełom XVIII i XIX w.

3. Miejscowość

S W A R Z Ę D Z



4. Adres

62-020 Swarzędz

ul. Piaski 8 (d. Świerczewskiego 8)

nr hipoteczny ewiden. działki 918, ks. wieczysta 35.741

5. Przynależność administracyjna

województwo poznańskie

gmina Swarzędz

6. Poprzednie nazwy miejscowości

Grzymałowo

Schwersenz

7. Przynależność administracyjna

przed 1 VI 1975

województwo poznańskie

powiat poznański

8. Właściciel i jego adres

Szymański Ryszard

ul. Piaski 8, Swarzędz

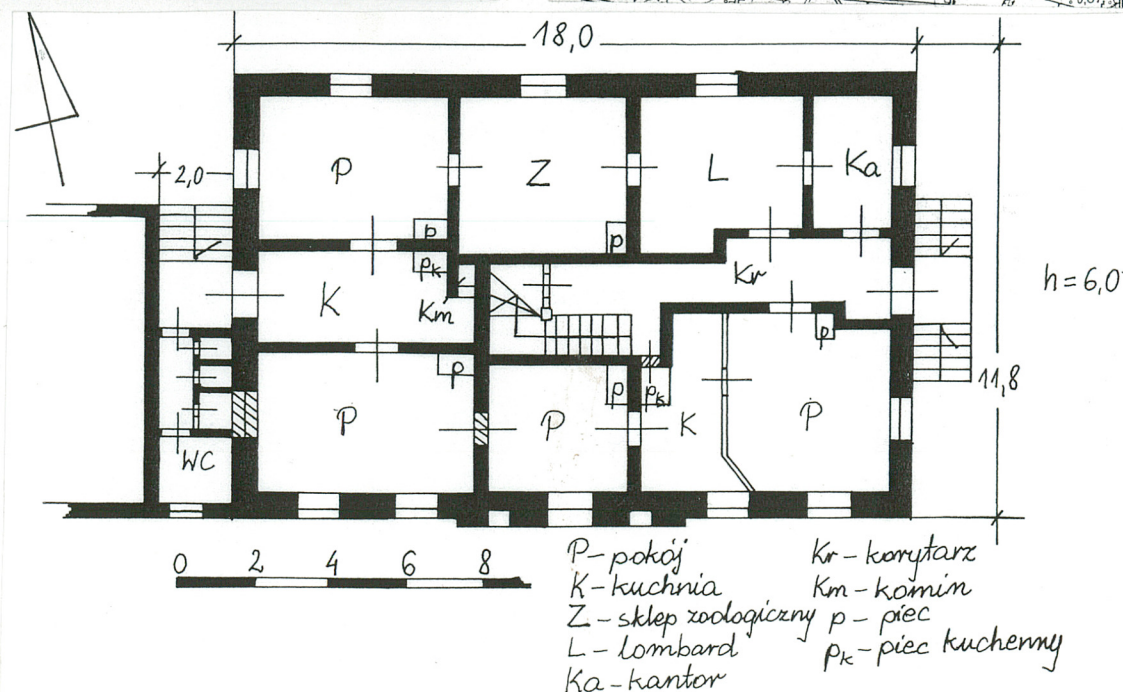
zam. Oś. Czwartaków

9. Użytkownik i jego adres

jak wyżej, lokatorzy, kantor, sklep zoologiczny

10. Rejestr zabytków

Nr1191-A..... data 24.07.1970 r.....



13. Opis (sytuacja, materiał i konstrukcja, rzut, bryła, elewacje, wnętrze, wyposażenie, instalacje)

Miasto Swarzędz, położone na płn. - zach. skraju Równiny Wrzesińskiej, w odległości 10 km na wschód od Poznania przy drodze A-2 - Poznań - Warszawa. Dom mieszkalny Nr 8, położony przy ul. Piaski 8 i ul. Strzeleckiej, naprzeciwko poczty. Elewacjami szczytowymi ustawiony na linii wschód-zachód, el. frontową skierowany na wschód, a el. wzdłużnymi na południe, na ul. Strzelecką i na północ na podwórko.

MATERIAŁ, KONSTRUKCJA, TECHNIKA:

- ściany - ceglane zarówno zewnętrzne, jak i wewnętrzne, na podmurówce kamienno-ceglanej, otynkowane;
- strop - ceglany krzyżowy, ceglany między dwuteownikami stalowymi, drewniany belkowy dwusposowowy z podsufitką trzcinową;
- wieża dachowa - krokwiowo - kleszczowo - płatwiowa na stolcach drewnianych;
- dach - kryty dachówka ceramiczną karpiówką podwójnie w koronkę;
- okna - drewniane, skrzynkowe ze ślemieniem i słupkiem, czterotaflowe podwójne, czterotaflowe ze ślemieniem, jednoskrzydłowe, jednoskrzydłowe w formie półkola pojedyncze;
- drzwi - zewnętrzne płycinowe, dwuskrzydłowe z nadświetleniem, częściowo przeszkłone, wewnętrzne - płycinowe dwuskrzydłowe i jednoskrzydłowe, deskowe na zawiasach metalowych jednoskrzydłowe;
- podłogi - w piwnicy - posadzka ceglana, z desek na legarach drewnianych częściowo pokrytych płytą pilśniową, malowanych farbą olejną, bądź pokrytych gumolitem;
- schody - zewnętrzne - ceglane pokryte polewką cementową z poręczą metalową i betonowe wewnętrzne
- drewniane zabiegowe z poręczą drewnianą.

RZUT, KSZTAŁT, BRYŁA:

obiekt założony na rzucie prostokąta, jendnokondygnacyjny, podpiwniczony z wejściem umieszczonym w el. szczytowej, o bryle zwartej z nakrytym dachem dwuspadowym z niewielką przybudówką, która powstała na skutek zabudowania dawnego tarasu;

ELEWACJE:

- frontowa - szczytowa (wschodnia) - 3 - osiowa z centralnie umieszczonymi drzwiami wejściowymi i schodami, od partii szczytowej 4 osiowej, oddzielona gzymsem schodkowym, pod kalenicą okienko w kształcie półkola, innych detali zdobniczych brak;
- el. południowa - 7 - osiowa z nieznacznie wysuniętym ryzalitem zwieńczonym dwuspadowym daszkiem, ryzalit zaznaczony na osiach 1 oknem i dwoma symetrycznie umieszczonymi blendami okiennymi, szczyt ryzalitu zaznaczony gzymsem schodkowym;

12. Autorzy, historia obiektu, określenia stylu

Miasto Swarzędz powstało ok. 1620 r. na obszarze wsi Swarzędz. Założył je wojewoda kaliski Zygmunt Grudziński dla prześladowanych Żydów, uciekających z Poznania. Założone miasto nazwane zostało Grzymałowo od herbu właściciela i założyciela. W 1638 r. miasto otrzymało przywilej lokacyjny na prawie niemieckim. Później oprócz Żydów do miasta zaczęli napływać protestanci. W 1683 r. nastąpiło potwierdzenie przywileju lokacyjnego. Miasto Grzymałowo miało ze wsią Swarzędz wspólnych dziedziców - folwark znajdował się za kościołem św. Marcina (ob. przedszkole i targowisko miejskie). Od XVIII w. nazwa Grzymałowo poszła w zapomnienie, a nazwę wsi Swarzędz przeniesiono na miasto. Po śmierci Grudzińskiego w 1653 r. właścicielem miasta zostaje Adam Opaliński, potem Koźmińscy z Iwanowic - do 1792 r., Jan Klug, kupiec poznański, ok. 1796 r. kasztelan Bojanowski, a od 1830 r. - rząd pruski.

Dom przy ul. Piaski 8 (dawniej Świerczewskiego), zbudowany został prawdopodobnie na przełomie XVIII i XIX w., prawdopodobnie na starych fundamentach - widoczne jest to w części piwnic. Nie udało się ustalić, kto był właścicielem przed 1937 r.. W tymże roku został zakupiony z przyległościami przez „Spółdzielnię Rzemieślniczą Stolarzy „Jedność” w Swarzędzu. Obecnie spółdzielnia znajduje się w likwidacji. Dom i warsztaty zostały zakupione przez Ryszarda Szymańskiego, który formalnie stanął się właścicielem od końca 1996 r. Dom zajęty przez lokatorów, kantor oraz sklep zoologiczny.

14. Kubatura 950m ³	15. Powierzchnia użytkowa 480m ²	16. Przeznaczenie pierwotne dom mieszkalny	17. Użytkowanie obecne dom mieszkalny, kantor, sklep zoologiczny
18. Prace budowlane i konserwatorskie, ich przebieg i dokumentacja - budowa w okresie powojennym sanitariatów w miejscu byłego tarasu od strony elewacji zachodniej oraz suszarni; - wydzielenie drewnianymi ściankami boksów w kantorze - płn - wschodnia część obiektu - ocieplenie i odizolowanie ścian w sklepie zoologicznym; - bieżące remonty obiektu, pokrycie tynku polewką cementową o fakturze baranka, przekładanie dachu.		19. Stan zachowania (fundamenty, ściany zewnętrzne, ściany wewnętrzne, sklepienia, stropy, konstrukcje dachowe, pokrycie dachu, wyposażenie i instalacje) - budynek w dość dobrym stanie technicznym, lekko zawilgocone ściany, odpadający tynk; - niezbyt dobry stan więźby dachowej (konieczna wymiana części belek); - nieznaczne ubytki dachówek.	
		20. Najpilniejsze postulaty konserwatorskie	

21. Akta archiwalne (rodzaj akt, numer i miejsce przechowywania)
plan sytuacyjny 1:1000 z Wydziału Geodezji Urzędu Miasta w Swarzędzu

22. Biblioteka

1. Słownik Geograficzny Królestwa Polskiego i innych krajów słowiańskich, t. XI, s. 630, W-wa 1890 r.
2. Słownik Krajoznawczy Wielkopolski, Poznań 1993 r.
3. Miasta Polskie w Tysiącleciu, wydawnictwo Ossolineum 1967 r., s. 303
4. Katalog Zabytków Sztuki w Polsce, T. V, z. 20, s. 47-48, W-wa 1977 r.
5. Ilustrowany przewodnik po Poznaniu, dr Mieczysław Orłowicz, Lwów - Warszawa 1921 r., s. 58

23. Źródła ikonograficzne i fotograficzne (rodzaj, miejsce przechowywania, sygnatury)

24. Uwagi różne

25. Opracował

tekst ..mgr Teresa Palacz, WOSiOŚK - Poznań, *listopad 1996r.*
imię, nazwisko, data, podpis

plany, rysunki*jak wyżej*.....
imię, nazwisko, data, podpis

zdjęcia fotogr.*jak wyżej*.....
imię, nazwisko, data, podpis

miejsce przechowywania negatywów *WOSiOŚK* w Poznaniu.....

KARTA PO WYPEŁNIENIU PODLEGA OCHRONIE NA PODSTAWIE PRZEPISÓW PRAWA AUTORSKIEGO

26. Adnotacje o inspekcjach, informacje o zmianach (daty, imiona i nazwiska wypełniających)

27. Załączniki :

wkladek *3*

1. Miejscowość Swarzędz	2. Obiekt (nazwa jak w karcie) Dom mieszkalny, ul. Piaski 8	3. Zawartość wkładki (nazwa obiektu lub materiału uzupełniającego) spis zdjęć, plan sytuacyjny, zdjęcia
-----------------------------------	---	---

c.d. pkt. 13

- el. północna - 3 osiowa - płaska, z wysuniętym okapem, podobnie jak w el. południowej;
- el. zachodnia - pierwotnie 3 osiowa, jak el. wschodnia z tarasem, obecnie w części zabudowana - toalety, suszarnia;
- ława fundamentowa lekko wysunięta poza obręb budynku, elewacje otynkowane, podobnie podmurówka.

WNĘTRZE:

podział wnętrza dwutraktowy, wejścia do obiektu w elewacjach szczytowych, z centralnie umieszczoną wewnątrz budynku klatką schodową na poddasze i do piwnicy; obecnie na parterze znajdują się dwa mieszkania składające się z dwóch pokoi i kuchni, w płd. - wsch. części obiektu kuchnia wydzielona drewnianą ścianką z pokoju, brak łazienek; północno - wschodnia część obiektu zajmuje kantor wymiany walut i lombard; za nim środkowe pomieszczenie zajmuje sklep zoologiczny „Myszka”, prawdopodobnie pierwotnie dom był zamieszkiwany przez jedną rodzinę; od strony el. zachodniej było wyjście na taras, obecnie zabudowany, znajdują się tam toalety i suszarnie.

INSTALACJE:

elektryczna, wodno-kanalizacyjna, ogrzewanie piecowe i elektryczne, odgromnikowa.

Spis zdjęć:

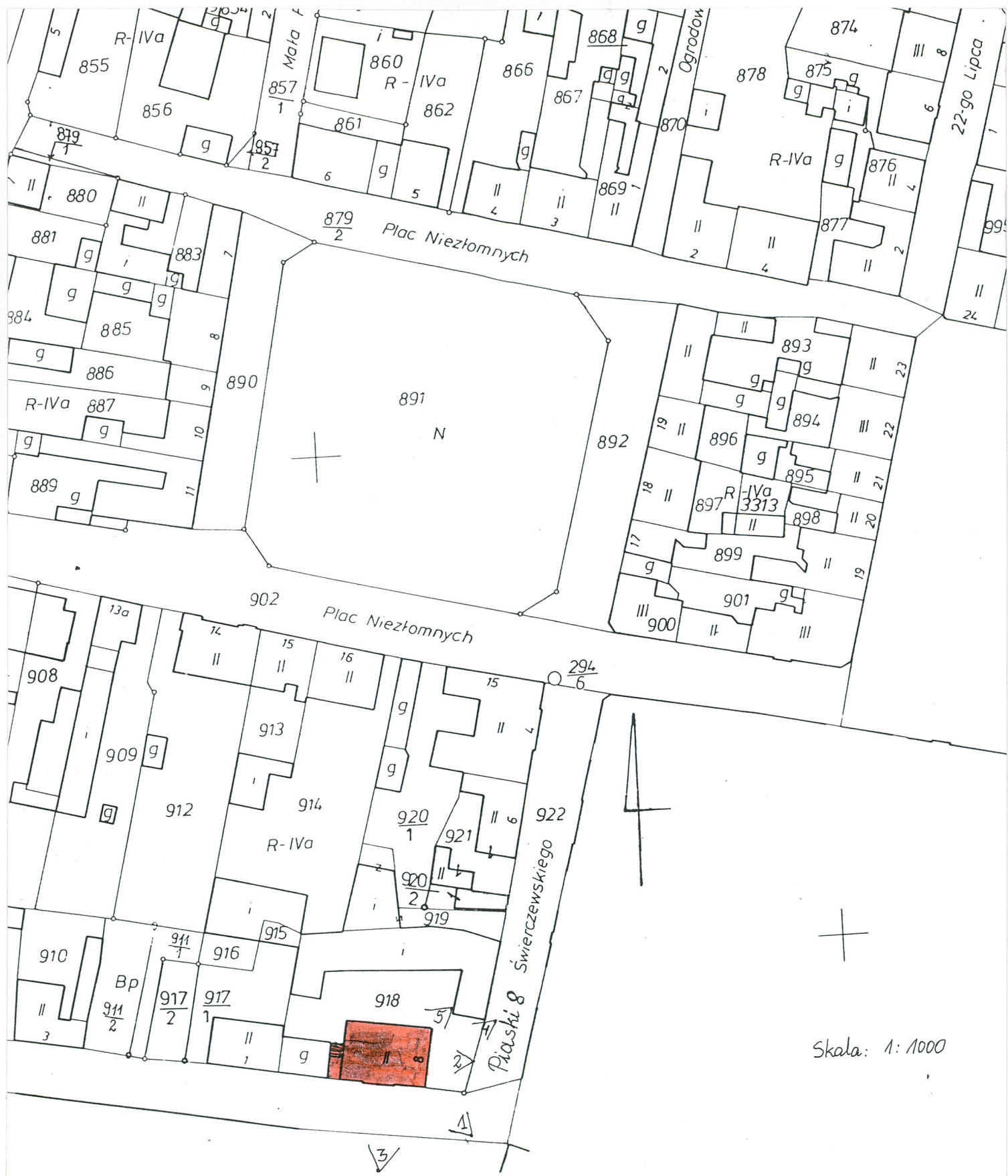
1. widok na el. wschodnią i południową
2. el. frontowa - wschodnia
3. el. południowa
4. widok na el. wschodnią i północną
5. el. północna, wewnętrzne podwórko
6. el. wschodnia - drzwi wejściowe
7. el. południowa - okno w ryzalicie
8. jak wyżej - detal - okno
9. wnętrze - schody na poddasze
10. wnętrze - widok na schody z poddasza
11. wewnętrzne drzwi deskowe jednoskrzydłowe na zawiasach metalowych
12. piwnica - fragment muru kamiennie - ceglanego
13. piwnica - sklepienie ceglano - krzyżowe w jej starszej części.



2

Wkładkę założyłmgr Teresa Palacz, WOSiOŚK w Poznaniu.....
(imię, nazwisko, data)

Miejsce przechowywania negatywówPSOZ w Poznaniu.



Skala: 1:1000

Mapa ewidencji gruntów 1:1000

Szkic arkuszy

1. Miejscowość

Swarzędz

2. Obiekt (nazwa jak w karcie)

Dom mieszkalny, ul. Piaski 8

3. Zawartość wkładki (nazwa obiektu lub materiału
uzupełniającego)

zdjęcia



3



4



5

Wkładkę założyłmgr Teresa Palacz, WOSiOŚK w Poznaniu.....
(imię, nazwisko, data)

Miejsce przechowywania negatywówPSOZ w Poznaniu.



6



7



8

1. Miejscowość

Swarzędz

2. Obiekt (nazwa jak w karcie)

Dom mieszkalny, ul. Piaski 8

3. Zawartość wkładki (nazwa obiektu lub materiału
uzupełniającego)

zdjęcia



9



10

Wkładkę założyłmgr Teresa Palacz, WOSiOŚK w Poznaniu.....
(imię, nazwisko, data)

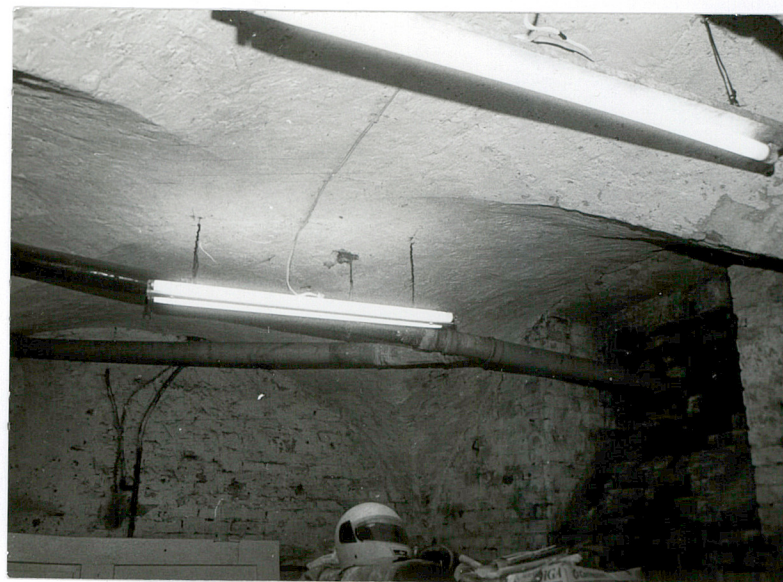
Miejsce przechowywania negatywówPSOZ w Poznaniu.



11



12



13