

1. Obiekt

KOŚCIÓŁ PAR. P.W. ŚW. MARCINA

2. Czas powstania

XVI/XVII w.;  
1894-96

3. Miejscowość

S W A R Z Ę D Z

4. Adres ul. Św. Marcin 38  
62-020 Swarzędz

nr hipoteczny Swarzędz, t.29, k.

5. Przynależność administracyjna

województwo poznańskie

gmina m. Swarzędz

6. Poprzednie nazwy miejscowości

Schwersenz

7. Przynależność administracyjna  
przed 1 VI 1975

województwo poznańskie

powiat Poznań

8. Właściciel i jego adres

Parafia rzym.-kat. p.w. św. Marcina  
w Swarzędzu, ul. Św. Marcin 38

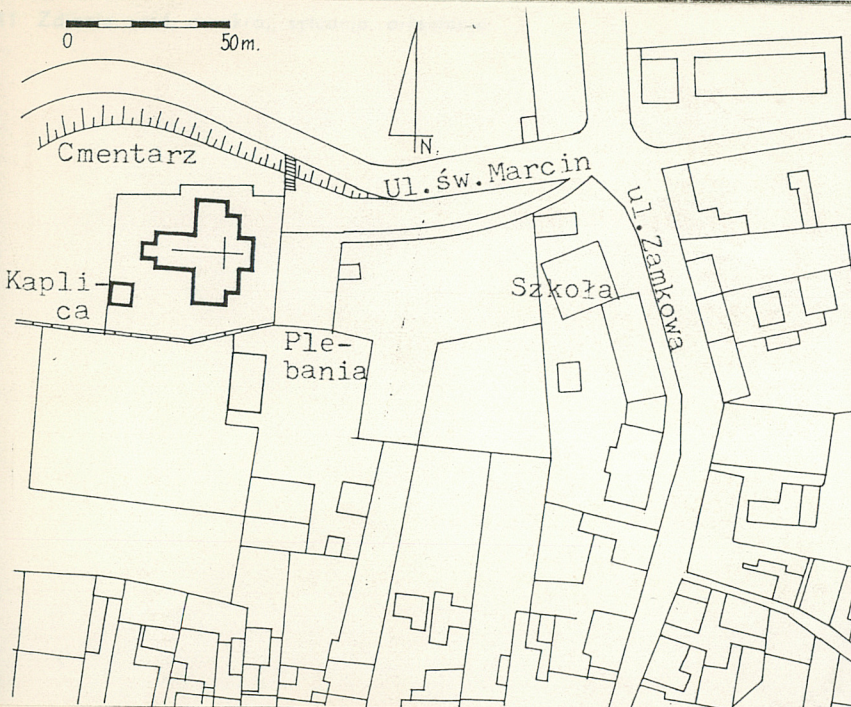
9. Użytkownik i jego adres

j.w.

10. Rejestr zabytków

Nr 1189/A

data 24.07. 1970





Wieś Swarzędz z kościołem parafialnym wzmiankowana była po raz pierwszy w r. 1366. W XV i XVI w. stanowiła ona własność Górków, którzy ufundowali tu drewnianą świątynię (?).

Obecny murowany kościół wzniesiony został zapewne w k. XVI lub na pocz. XVII w. Budynek był wielokrotnie odnawiany i przebudowywany, m.in. w r. 1777, staraniem ówczesnego dziedzica Swarzędza, Teodora Koźmińskiego, wojewody kaliskiego, następnie w latach 1792 (przebudowa lub dobudowa wieży), 1894-96 (dobudowa transeptu, zakrystii i krucht) oraz w 1904.

Kościół pozbawiony jest cech stylowych z wyjątkiem klasycystycznej wieży.

Sytuacja: Kościół usytuowany jest na niewielkim wzniesieniu, na pn. od Rynku, na terenie d. wsi Swarzędz. Niegdyś w pobliżu znajdowała się siedziba ówczesnych właścicieli osady. Budynek jest orientowany. Elewacją pn. zwrócony ku ul. Św. Marcin. Kościół otacza zadrzewiony teren o powierzchni częściowo asfaltowej, częściowo zielonej, ogrodzony od pd. otynkowanym murem, od pn. i zach. - parkanem z metalowych prętów osadzonych na niskim murku pomiędzy słupkami. Na pn. i zach. od budynku znajduje się cmentarz, na którym (na zach. od kościoła) wznosi się neogotycka kaplica-kostnica. Po pd.-zach. stronie świątyni ustawiono figurę Matki Boskiej.

Materiał i technika: Kościół jest budynkiem murowanym z cegły i otynkowanym. Nawę oraz ramiona transeptu nakrywają drewniane stropy belkowe, prezbiterium sklepienie hemisferyczne. Dach o konstrukcji drewnianej, kryty podwójnie dachówką karpiówką; hełm wieży kryty blachą. Posadzka z płyt ceramicznych w kolorze czerwonym, brązowym i szarym w układzie szachownicowym. Empora muzyczna drewniana. Drzwi główne 2-skrzydłowe, ramowo-płycinowe, zewn. - pełne, wewn. - szklone; drzwi zewn. do aneksów przy prezbiterium oraz krucht bocznych - 1- i 2-skrzydłowe, pełne, ramowo-płycinowe. Okna w większości pojedyncze oraz dwudzielne, wypełnione witrażami; okna wieży 3-podziałowe, szklone na kit w szczeblinach krzyżowych lub wypełnione witrażami.

Rzut: Pierwotny, jednonawowy kościół wzniesiony został na rzucie prostokąta, z węższym, półkoliście zamkniętym prezbiterium od wsch. oraz kwadratową wieżą od zach(?). W toku rozbudowy w k. XIX w. dodano wydłużony transept, nadając kościołowi kształt krzyża greckiego. W narożach między wsch. ścianami transeptu i bocznymi ścianami prezbiterium wbudowano dwa prostokątne pomieszczenia; w narożach po zach. stronie transeptu - dwie niewielkie prostokątne kruchty.

Bryła: Kościół jest częściowo podpiwniczony (pod prezbiterium). Nawa oraz nieco niższe prezbiterium nakryte wysokimi dachami dwuspadowymi o ugiętych połaciach; nad ramionami transeptu - dachy trójspadowe. Znacznie niższe aneksy przy prezbiterium oraz kruchty boczne nakryte daszkami dwupołaciowymi. Nad założeniem dominuje wysoka, 3-kondygnacyjowa wieża, nakryta hełmem stożkowym na wolutowym cokole, zwieńczonym kulą i krzyżem.

Elewacje: Elewacje kościoła tynkowane (tynk fakturowany); partia cokołu zaakcentowana odsadzką; w zwieńczeniu - profilowane gzymsy.

Wsch. elewacja prezbiterium o uskokowych, zaokrąglonych narożach; jej część centralna owalnie wybrzuszona; elewacje boczne prezbiterium - 1-osiove, o niewielkich, segmentowych oknach, widocznych ponad dachami przybudówek; w aneksach przy prezbiterium od wsch. - pary półkoliście zamkniętych okienek oraz szerokie wejścia, zamknięte łukiem koszowym, od pn. i pd. - po jednym, półkoliście zamkniętym okienku. Elewacje nawy i transeptu 2-osiove; okna segmentowe; elewacje nawy od zach. ujęte szkarpami; w kruchtach bocznych od pn. i pd. - prostokątne wejścia. Elewacje wieży 1-osiove, ujęte pilastrami (w dolnej kondygnacji niegdyś boniowanymi), podzielone wydłużonymi gzymsami; od zach. - prostokątne wejście gł. nakryte niewielkim, pulpitem dachem, wyżej - dwa półkoliście zamknięte okna; w elewacjach



14. Kubatura 4.394 m <sup>3</sup>	15. Powierzchnia użytkowa 606 m <sup>2</sup>	16. Przeznaczenie pierwotne sakralne	17. Użytkowanie obecne sakralne
18. Prace budowlane i konserwatorskie, ich przebieg i dokumentacja  W latach 1946-47 kościół został otynkowany, naprawiono też uszkodzoną stolarkę okienną; W r. 1950 - remont dachu; W latach 1967-70 - przeprowadzono malowanie wnętrza (polichromia wg. proj. J.Ł. Ożminów); W r. 1972 - wykonano prace elewacyjne, m.in. przy wieży; W r. 1974 - przełożone zostało pokrycie dachu; W r. 1976 - ponownie przeprowadzono prace elewacyjne; W r. 1982 - przeprowadzono remont wieży. W r. 1992 - malowanie wnętrza.		19. stan zachowania (fundamenty, ściany zewnętrzne, ściany wewnętrzne, sklepienia, stropy, konstrukcje dachowe, pokrycie dachu, wyposażenie i instalacje)  Wszystkie części budynku zachowane w stanie bardzo dobrym.	
		20. Najpilniejsze postulaty konserwatorskie  Stały nadzór konserwatorski.	



21. Akta archiwalne (rodzaj akt, numer i miejsce przechowywania)

Akta szczegółowe kościołów..., sygn. KA III, Archiwum Archidiecezjalne w Poznaniu.

22. Bibliografia

J.Łukaszewicz, Opis historyczny kościołów parochialnych t.1, Poznań 1858, s.392;

S.Kozierowski, Schematyzm historyczny ustrojów parafialnych dzisiejszej archidiecezji poznańskiej, Poznań 1935, s.393;

Słownik Geograficzny Królestwa Polskiego..., red.B. Chlebowski..., t.XI, Warszawa 1890, s.630-31;

Katalog Zabytków Sztuki w Polsce, t.V, z.20, s.47-8;

G.Wróblewska, Historia rozwoju przestrzennego m. Swarzędza, Poznań 1959, s.8 (m-pis WKZ Poznań).

23. Źródła ikonograficzne i fotografia (rodzaj, miejsce przechowywania, sygnatury)

24. Uwagi różne

25. Opracował

tekst Krzysztof Jodłowski, sierpień 1994 r.

imię, nazwisko, data, podpis

plany, rysunki j.w.

imię, nazwisko, data, podpis

zdjęcia fotogr. j.w.

imię, nazwisko, data, podpis

miejsce przechowywania negatywów WKZ Poznań

Karta po wypełnieniu podlega ochronie na podstawie przepisów prawa autorskiego

26. Adnotacje o inspekcjach, informacje o zmianach (daty, imiona i nazwiska wypełniających)

27. Załączniki

Wkładka nr 1



1. Miejscowość

S W A R Z Ę D Z

2. Obiekt (nazwa jak w karcie)

KOŚCIÓŁ PAR. ŚW. MARCINA

3. Zawartość wkładki (nazwa obiektu lub materiału uzupełniającego)

cd. opisu, zdjęcia, rzut poziomy

cd. opisu:

bocznych - w pierwszej kondygnacji niewielkie okna półkoliste, wyżej - po dwa duże okna zamknięte półkoliście.

Wnętrze: Wnętrze kościoła dostępne poprzez kruchtę podwieżową oraz dwie kruchty boczne, nakryte stropami belkowymi. Prezbiterium sklepienie hemisferyczne, otwarte do nawy szerokim półkolistym łukiem tęczowym o sfazowanych narożach. Transept otwarty do nawy szerokimi, półkolistymi arkadami. Wnętrze oświetlone dużymi oknami segmentowymi, w prezbiterium - mniejsze okna o analogicznym wykroju w ścianach bocznych. Od zach. wbudowana drewniana empora muzyczna, wsparta na ośmiobocznych słupach, o prostym, dekorowanym płycinami parapecie. Kościół ozdobiony jest polichromią figuralną (proj. J. Ł. Ożminowie).

Instalacje: Kościół wyposażony jest w instalację elektryczną.

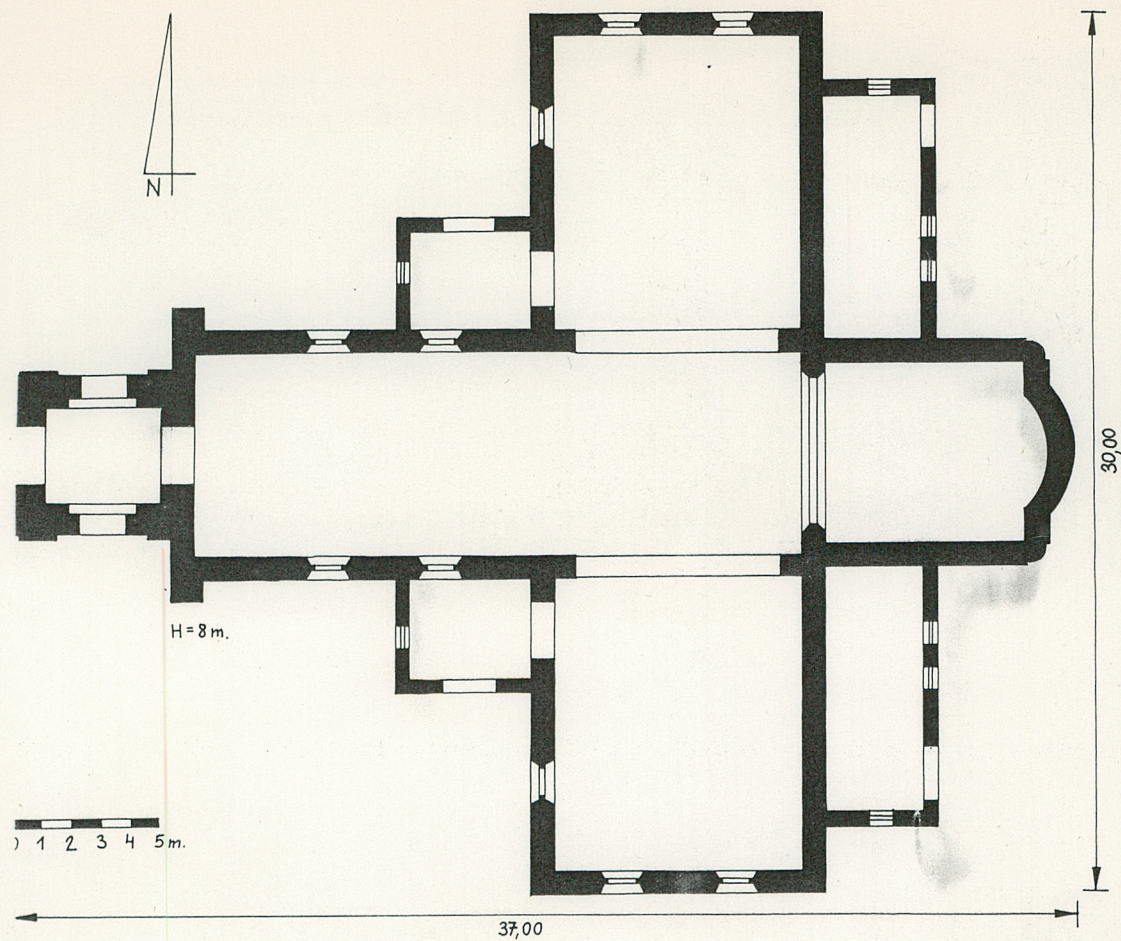
Wkładkę założył: Krzysztof Jodłowski, 10.1994 r.

(imię, nazwisko, data)

Miejsce przechowywania negatywów: WKZ Poznań

Reklamadruk 9a 445







## 1. Miejscowość

S W A R Z Ę D Z

## 2. Obiekt (nazwa jak w karcie)

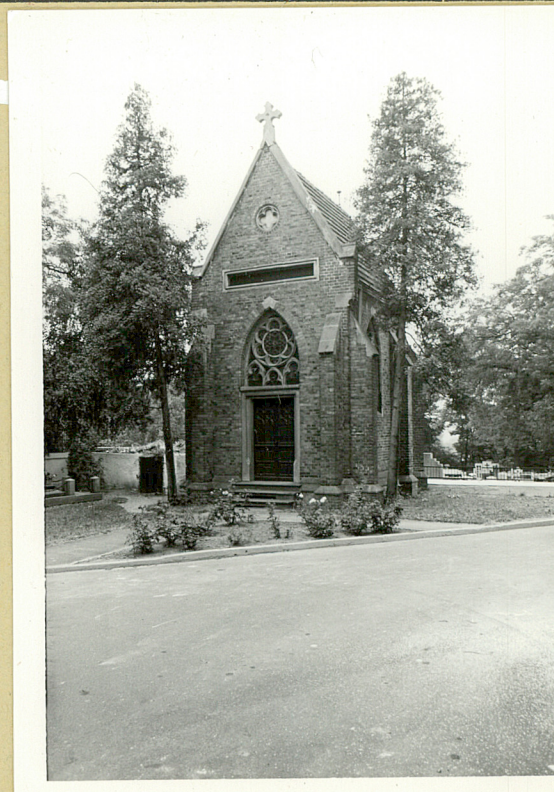
KOŚCIÓŁ PAR. ŚW. MARCINA

## 3. Zawartość wkładki (nazwa obiektu lub materiału uzupełniającego)

Kaplica cmentarna - skrócony opis, zdjęcia

Kaplica jest budynkiem murowanym, ściany licowane czerwoną cegłą. Wnętrze nakryte sklepieniem krzyżowo-żebrowym. Dach kryty podwójnie dachówką karpiówką. Budynek wzniesiono na rzucie prostokąta, partia zach. zamknięta trójbocznie. Oszkarpowaną bryłę kaplicy nakrywa wysoki dach dwuspadowy. Elewacja wsch. z prostokątnym wejściem ujętym portalem o profilowanych ościerzach, wyżej - ostrołukowe, wypełnione dekoracją maswerkową nadświetle; w zwieńczeniu - wysoki, trójkątny szczyt z krzyżem. W elewacjach bocznych między przyporami - ostrołukowe okna wypełnione witrażami.

Kaplica prezentuje styl neogotycki.



Wkładkę założył: Krzysztof Jodkowski, 10.1994 r.

(imię, nazwisko, data)

Miejsce przechowywania negatywów: WKZ Poznań