

1. Obiekt

KOŚCIÓŁ PARAFIALNY P.W. ŚW. KATARZYNY

2. Czas powstania

1436 r, XVII w,
XIX w, XX w

3. Miejscowość

IWANOWICE

11. Zdjęcia, rzut, przekrój, sytuacja, orientacja



4. Adres

62-862 Iwanowice
nr hipoteczny
ul. Zamkowa 1

lub. ewid. gruntów

5. Przynależność administracyjna

województwo
wielkopolskie

gmina Szczytniki

6. Poprzednie nazwy miejscowości

7. Przynależność administracyjna
przed 1 VI 1975

województwo
poznańskie

powiat
kaliski

8. Właściciel i jego adres

Parafia rzym.- kat. p.w.
św. Katarzyny

9. Użytkownik i jego adres

j.w.

10. Rejestr zabytków

591/A 07.06.54 r.

11-73/82/54

Wieś wzmiankowana w 1294 r i prawdopodobnie istniała już wówczas parafia. Ok. 1460 r właściciel Bartłomiej Gruszczyński doprowadził do lokacji na prawie magdeburskim. Pierwszy, XIII-wieczny, drewniany kościół p.w. Św. Ducha zlokalizowany był przy drodze do Chojna i Kamiennej, ob. ul. Św. Ducha; rozebrany zapewne przed wybudowaniem, obecnego, murowanego zlokalizowanego w nowym miejscu, p.w. św. Katarzyny. Kościół gotycki powstał w 1436 r, z fundacji Bartłomieja Gruszczyńskiego. W 2 poł. XVII w, zapewne za ks. Wojciecha Potworowskiego dobudowano południową kaplicę św. Barbary. Wieżę dobudowano w 1887 r, w miejsce pierwotnej, niewielkiej, wtopionej w szczyt zachodni. W 1908 r powstała nie zrealizowana koncepcja powiększenia kościoła, autorstwa arch. Wojciechowskiego. W latach 1929 -32 dobudowano prezbiterium i przy nim od północy kaplicę św. Teresy od Dzieciątka Jezus a od południa zakrystię; dawną zakrystię zamieniono na kaplicę św. Antoniego. W czasie II wojny kościół zamieniono na magazyn. Poprzednio kościół przekryty płaskim stropem, obecne sklepienie pochodzi z 1956 r, z czasów [REDACTED]

1. SYTUACJA

Kościół parafialny p.w. Św. Katarzyny – zlokalizowany we wschodniej części miejscowości, na skraju jej zabudowy, w pewnej odległości od czworobocznego placu rynkowego, z którym skomunikowany jest przez ulicę Kościelną, wychodzącą w pobliżu północno-wschodniego narożnika Rynku, która omijając kościół od strony północnej, biegnie dalej na wschód ku Niemieckiej Wsi. Orientowany, otoczony terenem dawnego cmentarza. Zlokalizowany w północno-zachodniej części rozległych terenów ogrodów plebańskich, gdzie plebania wraz z zabudowaniami gospodarczymi zajmuje ich część środkową, w bezpośrednim sąsiedztwie kościoła od strony wschodniej i południowo-wschodniej; od północy, pomiędzy terenem przykościelnym a drogą, teren podmokły /staw/.

2. MATERIAŁ, KONSTRUKCJA, TECHNIKA

Ściany murowane z cegły, w części gotyckiej (obecna nawa) w układzie polskim. Elewacje wieży tynkowane, boniowane na całej wysokości, elewacje kaplicy św. Barbary tynkowane na gładko; szerokie profilowane gzymsy koronujące korpusu oraz ostrołuczne blendy szczytów tynkowane. Wnętrze pokryte współczesną polichromią geometryczno-ornamentalną z symboliką liturgiczną.

Sklepienia – korpus nakryty pozornym (drewnianym) sklepieniem kolebkowym, założonym na łuku pełnym, prezbiterium, nakryte płytą, założona na łuku odcinkowym, kolebką; w kaplicy św. Barbary pseudokopuła na pendentywach; krypta grobowa Gruszczyńskich (pod kaplicą św. Barbary) sklepiona kolebkowo; w dawnej zakrystii sklepienie krzyżowo-żebrowe; zakrystia i kaplica św. Teresy od Dzieciątka Jezus nakryte płaskim stropem.

Wieżba dachowa – drewniana, regularna, konstrukcji wisząco – rozpierającej, o jednym słupie. W płaszczyźnie poprzecznej słup, spięty z krokiewiami parą zastrzałów, podpira kalenicę; usztywniony długimi zastrzałami opartymi na odsadźce murowej oraz rozporami w trzech poziomach. W płaszczyźnie wzdłużnej słupy spięte zastrzałami w krzyż św.

Andrzeja. c.d. opisu na wkładkach

| | | | |
|---|---|---|--------------------------------------|
| 14. Kubatura <div>3</div> ok. 4898 m | 15. Powierzchnia użytkowa <div>2</div> ok. 485 m | 16. Przeznaczenie pierwotne - sakralne | 17. Użytkowanie obecne - sakralne |
| 18. Prace budowlane i konserwatorskie, ich przebieg i dokumentacja (po 1945 r.) <p>W 1945 r powiększono emporę chórową ; w 1949 r pomalowano prezbiterium; w 1956 r przekryto korpus drewnianą kolebką, położono nową posadzkę lastrиковą, zakupiono nowe Stacje Drogi Krzyżowej; 1957 r – elektryfikacja kościoła; w 1958 r odnowienie wnętrza kościoła: wykonano nową polichromię, odnowiono ołtarze i konfesjonały, zamontowano w oknach witraże; w 1959 zakupiono nowe ławki i żyrandole; 1960 r - montaż nowych dzwonów w nowo pobudowanej dzwonnicy; 1961- 63 r – naprawa więźby dachowej wieży, tynkowanie wieży i odnowienie elewacji, wykonanie nowej lastrikowej posadzki oraz dębowych ławek; 1975 r – remont więźby w wieży, remont i pokrycie dachu kościoła blachą, odnowienie polichromii (aut. Donurat)wnętrza i ołtarzy. W 1979 położono w prezbiterium nową , marmurową posadzkę oraz ustawiono posoborowy ołtarz. W 1984 r wybudowano kaplice przedpogrzebową oraz zainstalowano ogrzewanie w kościele. W 1998 r pokryto wieżę kościoła i kaplicę św. Barbary blachą miedzianą; 1999 wyłożono kostką brukową chodnik wokół kościoła. W czerwcu 2001r w pozostałych częściach kościoła położono posadzkę marmurową, we wrześniu pokryto blachą miedzianą korpus kościoła.</p> | | 19. Stan zachowania (fundamenty, ściany zewnętrzne, ściany wewnętrzne, sklepienia, stropy, konstrukcje dachowe, pokrycie dachu, wyposażenie i instalacje) <p>Stan zachowania obiektu dobry , na bieżąco podejmowane są naprawy i remonty kościoła (w roku bieżącym poddano impregnacji więźbę dachową i wymieniono pokrycie dachowe, wykonano nową posadzkę).</p> | |
| 20. Najpilniejsze postulaty konserwatorskie <p>Wskazane podjęcie działań konserwatorskich przy elementach wyposażenia kościoła – nagrobkach kamiennych i drewnianych ołtarzach. Należy uporządkować kryptę grobową</p> | | | |

21. Akta archiwalne i źródła ikonograficzne (rodzaj, numer i miejsce przechowywania)

Jan Laski, Liber Beneficiorum, wyd. pod red. Jana Korytkowskiego, Kronika parafii Iwanowice nad Prosną od prastarych dziejów piastowskich. Założona w 1961 r in Transfiguratione D. N. J. C. za duszpasterstwa Ks. Proboszcza Piotra Sokołowskiego, w opracowaniu Stefana Kaczmarka, alumna VI kursu Seminarium Duchownego we Włocławku, Iwanowice, 1961 r.

22. Bibliografia

Katalog Zabytków Sztuki w Polsce, T.V, z. 6, s.8-9.
P. Anders, Kalisz i okolice, Warszawa 1987,s.188

23. Uwagi różne

24. Opracowanie karty ewidencyjnej

tekst mgr J. Niekrasz-Strońska , IX, 2001 r.
imię, nazwisko, data, podpis

plany, rysunki mgr J. Niekrasz - Strońska, IX 2001 r.
imię, nazwisko, data, podpis

zdjęcia fotogr. mgr J. Niekrasz - Strońska , IX 2001 r.
imię, nazwisko, data, podpis

miejsce przechowywania autografii

KARTA PO WYPEŁNIENIU PODLEGA OCHRONIE NA PODSTAWIE PRZEPISÓW PRAWA AUTORSKIEGO

25. Adnotacje o inspekcjach, informacje o zmianach (daty, imiona i nazwiska wypełniających)

26. Załączniki

wkładki 1 – 8

1. Miejscowość **IWANOWICE**
 2. Gmina **SZCZYTNIKI**
 3. Powiat **kaliski**
 4. Województwo **wielkopolskie**

5. Obiekt (nazwa jak w karcie)

**KOŚCIÓŁ PARAFIALNY
P.W. ŚW. KATARZYNY**

6. Zawartość wkładki (nazwa materiału uzupełniającego)

**c.d. opisu / pkt.13/, plan sytuacyjny,
2 fotografie**



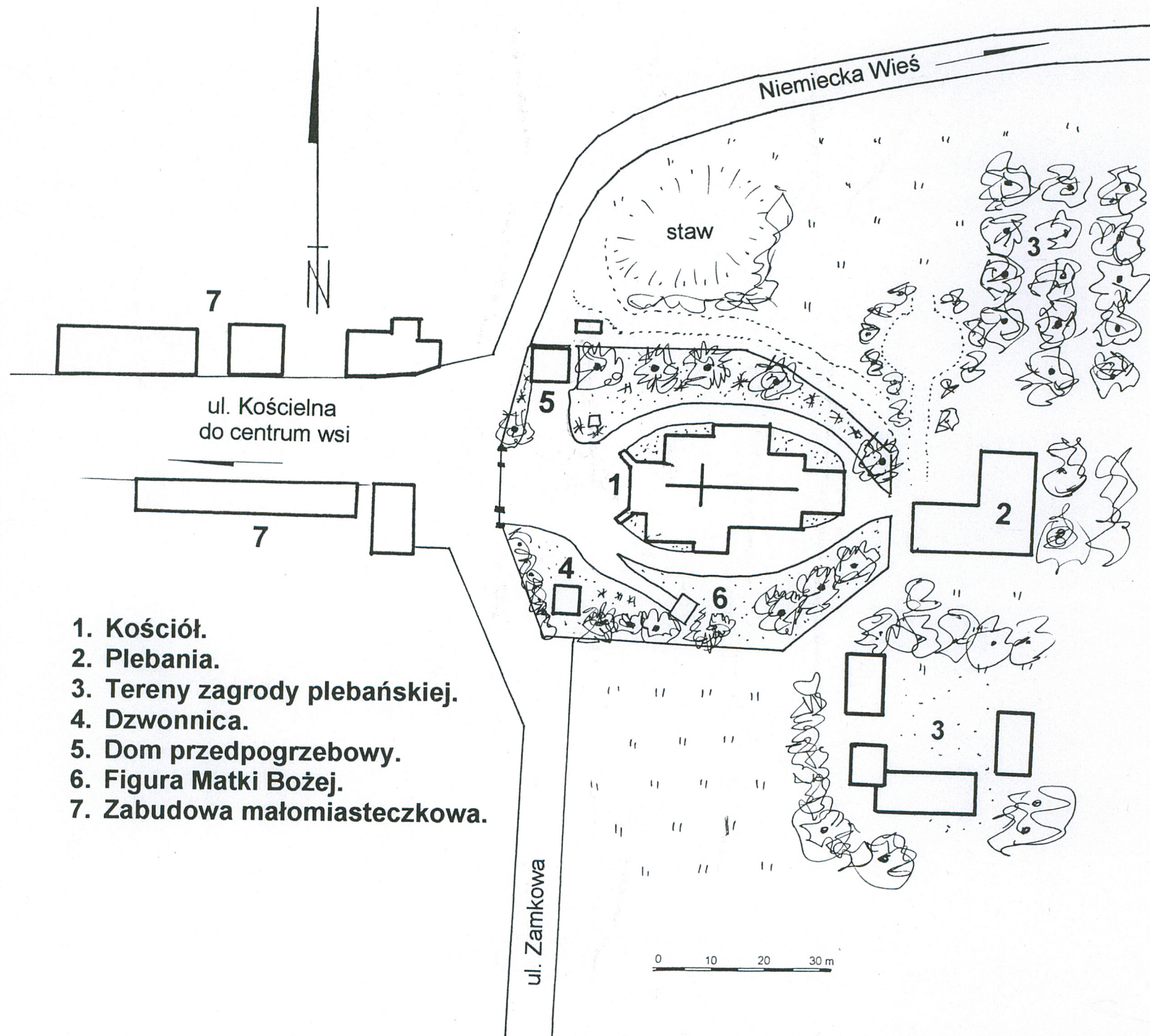
Dachy : korpus nakryty wysokim, spadzistym, dwuspadowym dachem ograniczonym sterczynowymi szczytami. Prezbiterium, nakryte niskim, dwuspadowym dachem z trójkątnym szczytem. Czworoboczna wieża zwieńczona wysmukłym, iglicowym hełmem. Pierwotna zakrystia nakryta spadzistym dachem pulpityowym, połączonym z połacią dachu korpusu; kaplica przy północno-wschodnim narożniku korpusu i ptn. ścianie prezbiterium, nakryta dachem pulpityowym o małym spadku, z wyrastającym ponad linię dachu półszczytem od wschodu. Kaplica pd zadaszona dwuspadowym dachem, sięgającym kalenicą gzymsu koronującego korpus, zakrystia (przylegająca doń od wsch.) nakryta dachem pulpityowym o małym spadku.



Pokrycie dachowe : korpus, prezbiterium, zakrystia i kaplice po stronie pn kryte blachą stalową, ocynkowaną; zadaszenie kaplicy św. Barbary i hełm wieży z blachy miedzianej. Daszki szkarp, gzymsy wieży i szczytów kryte dachówką ceramiczną, karpiówką. Rynny i rury spustowe miedziane.

Posadzki : w prezbiterium, nawie i kruchcie posadzka kamienna z marmuru, białego ; w kaplicach (pn św. Antoniego i pd św. Barbary) z kwadratowych płyt wapiennych (posadzki wielobarwne z szarego, czerwonego i czarnego kamienia); w kaplicy

*J. Niekrasz- Strońska, 2001 r,
negatywy u aut. fotografii*



1. Miejscowość **IWANOWICE**
 2. Gmina **SZCZYTNIKI**
 3. Powiat **kaliski**
 4. Województwo **wielkopolskie**

5. Obiekt (nazwa jak w karcie)

**KOŚCIÓŁ PARAFIALNY
P.W. ŚW. KATARZYNY**

6. Zawartość wkładki (nazwa materiału uzupełniającego)

**c.d. opisu / pkt.13/, rzut,
2 fotografie**



5



przylegającej do północnej ściany prezbiterium oraz w zakrystii lastriko; w przedsionku przy kaplicy św. Barbary posadzka z płytek ceramicznych.

Pokrycie dachowe : korpus, prezbiterium, zakrystia i kaplice po stronie pn kryte blachą stalową, ocynkowaną; zadaszenie kaplicy św. Barbary i hełm wieży z blachy miedzianej. Daszki szkarp, gzymsy wieży i szczytów kryte dachówką ceramiczną, karpiówką. Rynny i rury spustowe miedziane.

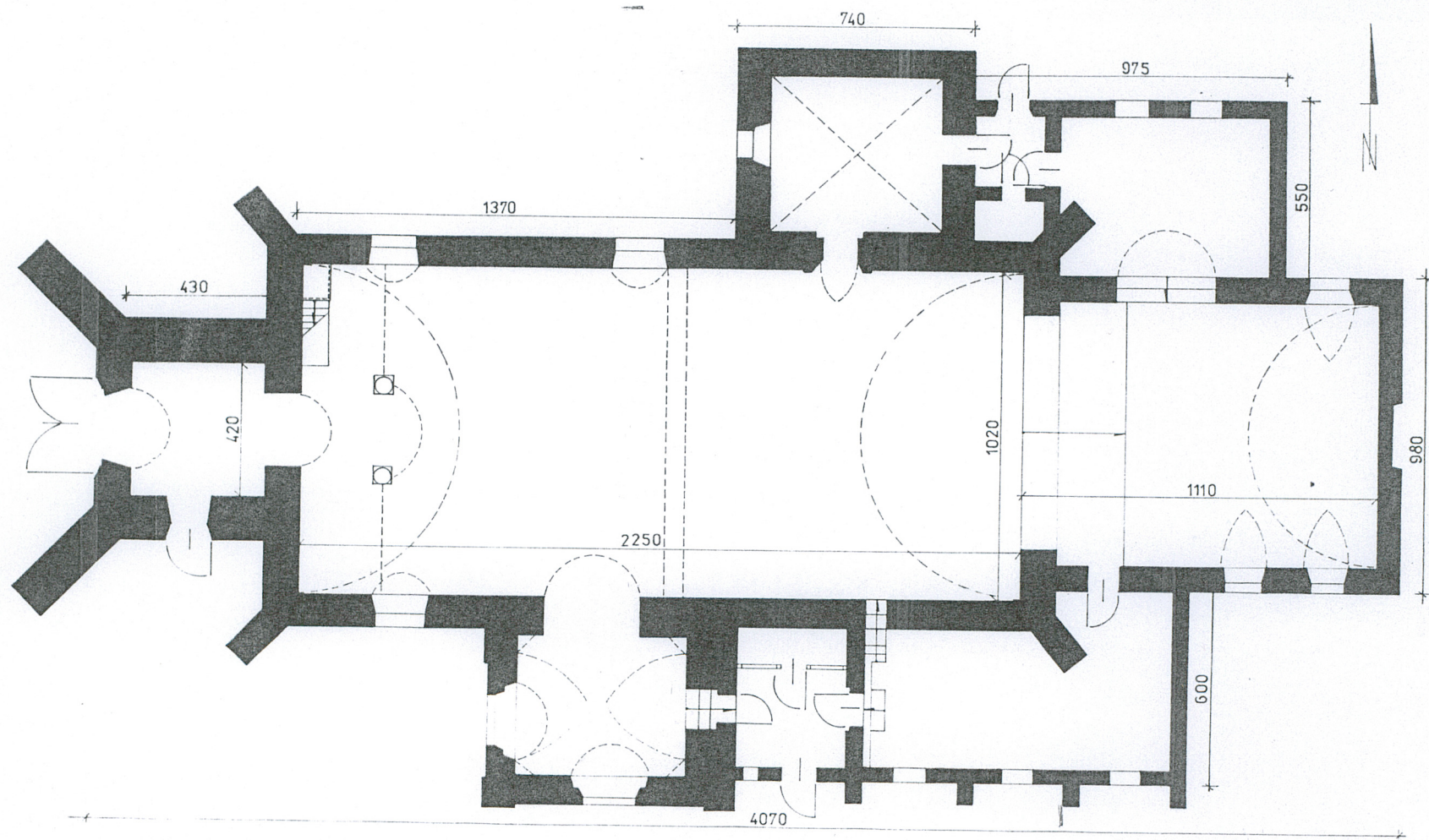
Posadzki : w prezbiterium, nawie i kruchcie posadzka kamienna z marmuru, białego ; w kaplicach (pn św. Antoniego i pd św. Barbary) z kwadratowych płyt wapiennych (posadzki wielobarwne z szarego, czerwonego i czarnego kamienia); w kaplicy przylegającej do północnej ściany prezbiterium oraz w zakrystii lastriko; w przedsionku przy kaplicy św. Barbary posadzka z płytek ceramicznych.

Schody wewnętrzne do krypty grobowej , pod kaplicą św. Barbary, jednobiegowe, murowane; umiejscowione w pn. – zach. narożniku zakrystii , prowadzące na ambonę proste, jednobiegowe , betonowe; schody na chór muzyczny drewniane, policzkowe, jednobiegowe.

Otwory okienne w elewacjach korpusu wysoko umieszczone, prostokątne, zamknięte łukami ostrymi, w obustronnych rozglifieniach; w prezbiterium - w elewacji południowej dwa ostrołuczne, rozglifione otwory okienne, w północnej analogiczny jeden; w górnej kondygnacji wieży , w dwóch poziomach, wysokie otwory okienne, zamknięte półkoliście, w profilowanych

J. Niekrasz- Strońska, 2001 r,

(co, data) *negatywy u aut. fotografii*



IWANOWICE

RZUT KOŚCIOŁA P.W. SW. KATARZYNY
H. NAWY OK. 10 M H. PREZBITERIUM OK. 7 M

0 5m

| | | |
|-------------------------------------|--------------------------------|--|
| 1. Miejscowość <u>IVANOWICE</u> | 5. Obiekt (nazwa jak w karcie) | 6. Zawartość wkładki (nazwa materiału uzupełniającego) |
| 2. Gmina <u>SZCZYTNKI</u> | KOŚCIÓŁ PARAFIALNY | |
| 3. Powiat <u>kaliski</u> | P.W. ŚW. KATARZYN | c.d. opisu / pkt.13/ 8 fotografii |
| 4. Województwo <u>wielkopolskie</u> | | |



ościeżach; w elewacji zach. starej zakrystii, na osi, niewielki, prostokątny otwór okienny; okna kaplicy św. Barbary umieszczone wysoko, niewielkie, kwadratowe, zamknięte półkoliście, w opaskach z uszakami przy dolnych narożnikach i zaakcentowanymi kluczami i nasadami łuków; w ob. zakrystii i kaplicy od północy – otwory okienne prostokątne. Otwory drzwiowe - od zachodu, na osi, główny otwór wejściowy, zamknięty łukiem pełnym, w szerokim, profilowanym portalu, w ścianie pd wieży wąski, ostrołuczny otwór drzwiowy; otwory drzwiowe przybudówek przy prezbiterium (zakrystii i kaplicy pn) umieszczone w zach. osiach, prostokątne; wewnątrz we wschodniej części ściany północnej gotycki, ostrołuczny, profilowany portal otworu wejściowego do dawnej zakrystii.

Okna z profili metalowych: w korpusie szklone witrażami, okratowane, w prezbiterium, zakrystii i kaplicy pn wielokwaterowe, o analogicznym rysunku metalowych profili, wypełnione szkłem barwnym, ornamentowym, w kaplicy pd wielokwaterowe, szklone szkłem gładkim.

Drzwi zewnętrzne – główne, w profilowanym portalu, drewniane, dwuskrzydłowe, konstrukcji ramowo –płycinowej z dekoracją architektoniczną, mocowane na zawiasach pasowych i tarczowych; do zakrystii, przedsionka przy kaplicy pn (św. Antoniego) i kruchty drewniane, jednoskrzydłowe, nowe. Drzwi wewnętrzne drewniane, jednoskrzydłowe: do zakrystii, umiejscowione w ostrołucznym otworze wejściowym, deskowo –szpungowe, z ozdobnymi

J. Niekrasz- Strońska, 2001 r,
negatywy i aut. fotografii



9



10



11



12



13



14

| | | |
|-------------------------------------|--------------------------------|--|
| 1. Miejscowość IWANOWICE | 5. Obiekt (nazwa jak w karcie) | 6. Zawartość wkładki (nazwa materiału uzupełniającego) |
| 2. Gmina SZCZYTNIKI | KOŚCIÓŁ PARAFIALNY | |
| 3. Powiat kaliski | P.W. ŚW. KATARZYNY | c.d. opisu / pkt.13/ 8 fotografii |
| 4. Województwo wielkopolskie | | |



kutymi zawiasami pasowymi; do prezbiterium i kaplicy św. Barbary ramowo – płycinowe; do dawanej zakrystii deskowo – szpungowe, na zawiasach pasowych.

3.RZUT

Kościół orientowany. Korpus obecnie jednonawowy, / pierwotnie salowy, z nie wyodrębnionym, prosto zamkniętym, prezbiterium /, bez wyraźnego podziału przęsłowego, założony na rzucie prostokąta; od wschodu przylega szerokie, niewiele węższe, prostokątne, prosto zamknięte, późniejsze prezbiterium; od zachodu, na osi kwadratowa wieża; od północy, do wschodniej części korpusu przylega, zbliżona do kwadratu, pierwotna zakrystia kaplica św. Antoniego/, połączona dwudzielnym przedsionkiem z nową, prostokątną kaplicą, przylegającą do północnej ściany prezbiterium, połączoną z nim szeroka arkadą; od strony południowej, niemal pośrodku, zsunięta nieco ku zachodowi, prostokątna kaplica /p.w. św. Barbary/, połączona niewielkim przedsionkiem / kruchtą / z nową, wydłużoną zakrystią, dostawioną do południowo-wschodniego narożnika korpusu i zachodniej części prezbiterium. Główne wejście do kościoła, od zachodu, na osi, poprzez podwieżową kruchtę; boczne od południa, poprzez przedsionek, kaplicę i zakrystię; od północy poprzez przedsionek, dawną zakrystię i kaplicę.

4. BRYŁA

Bryła kościoła rozbudowana. Bryła pierwotnego kościoła, obecny korpus, spięty na narożnikach ukośnie ustawionymi, dwuuskokowymi szkarpami; późniejsze dobudówki na

J. Niekrasz- Strońska, 2001 r,

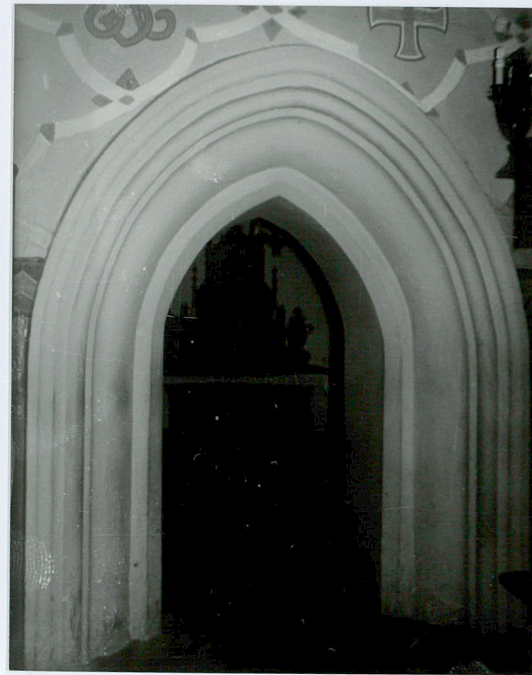
negatywy i aut. fotografii



17



18



19



20



21



22



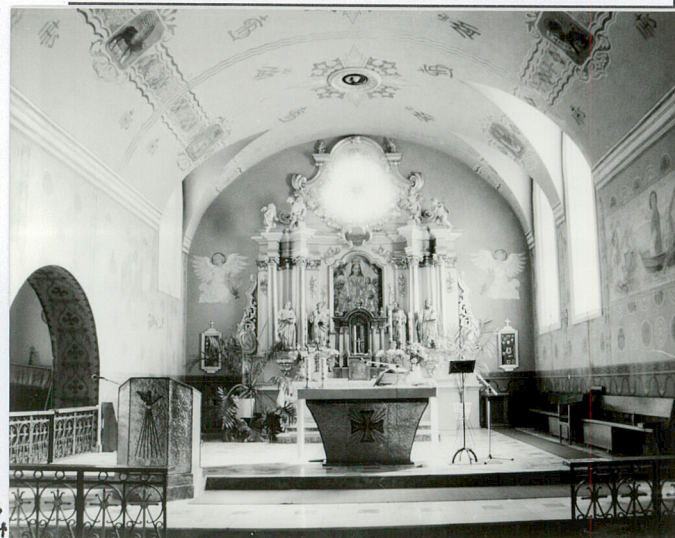
23

1. Miejscowość **IVANOWICE**
 2. Gmina **SZCZYTNKI**
 3. Powiat **kaliski**
 4. Województwo **wielkopolskie**

5. Obiekt (nazwa jak w karcie)
**KOŚCIÓŁ PARAFIALNY
 P.W. ŚW. KATARZyny**

6. Zawartość wkładki (nazwa materiału uzupełniającego)

**c.d. opisu / pkt.13/
 8 fotografii**



wysokiej podmurówce. Zasadnicze części to : jednonawowy korpus nakryty wysokim, spadzistym; dwuspadowym dachem ograniczonym sterczynowymi szczytami, z niewiele węższym, dużo niższym, prosto zamkniętym prezbiterium, nakrytym niskim, dwuspadowym dachem z trójkątnym szczytem; od zachodu dostawiona monumentalna, czworoboczna wieża, z narożnikami wspartymi ukośnie ustawionymi szkarpami, zwieńczona wysmukłym, iglicowym hełmem. Od północy bryłę rozczłonkują: pierwotna zakrystia nakryta spadzistym dachem pulpitowym, połączonym z połacią dachu korpusu i analogicznym kącie pochylenia oraz kaplica przy północno-wschodnim narożniku korpusu i płn. ścianie prezbiterium, nakryta dachem pulpitowym o małym spadku, z wyrastającym ponad linię dachu półszczytem od wschodu. Od południa bryła rozbudowana poprzez kaplicę dostawioną do korpusu, zadaszoną dwuspadowym dachem, sięgającym kalenicą gzymsu koronującego korpus oraz przylegająca doń od wschodu, niska, przesłaniająca do połowy korpus, wydłużona, oszkarpowana zakrystia, nakryta dachem pulpitowym o małym spadku, z wyrastającym ponad linię dachu półszczytem od wschodu.

5. ELEWACJE

Elewacje korpusu w dużym stopniu przesłonięte – boczne, trójosiowe przez przybudówki, zachodnia przez wieżę. Otwory okienne wysoko umieszczone, prostokątne, zamknięte łukami ostrymi, w obustronnych rozglifieniach z wałkowym profilem krawędzi. Elewacje zwieńczone,

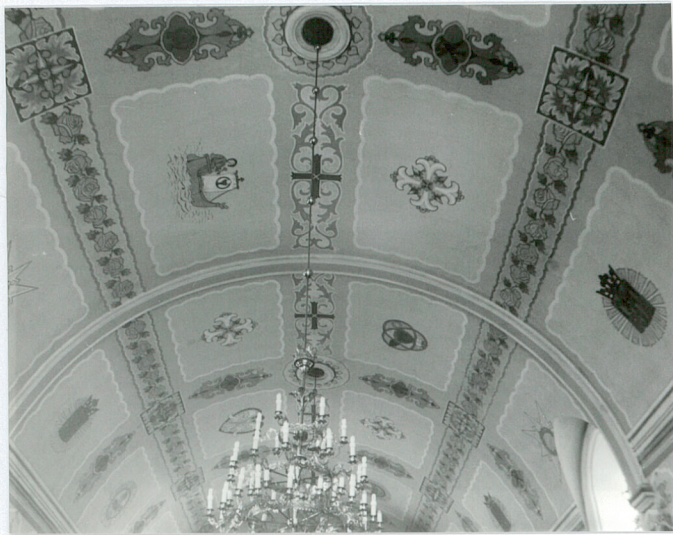
J. Niekrasz- Strońska, 2001 r,

wkładkę złożył:

(imię, nazwisko, data)

negatywy u aut. fotografii

Miejsce przechowywania negatywów



26



27



28



29



30



31

1. Miejscowość **IWANOWICE**
 2. Gmina **SZCZYTNIKI**
 3. Powiat **kaliski**
 4. Województwo **wielkopolskie**

5. Obiekt (nazwa jak w karcie)

**KOŚCIÓŁ PARAFIALNY
P.W. ŚW. KATARZyny**

6. Zawartość wkładki (nazwa materiału uzupełniającego)

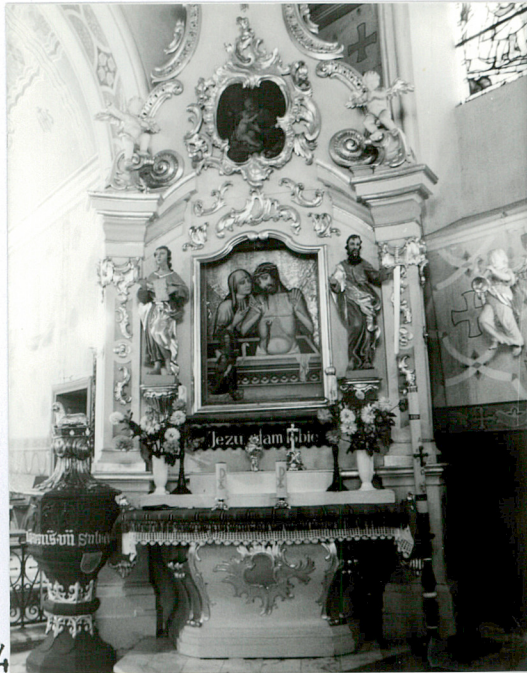
**c.d. opisu / pkt.13/
6 fotografii**



różnymi w formie, szerokimi, tynkowanymi, profilowanymi gzymsami koronującymi, elewacje wschodnia i zachodnia zwieńczone analogicznymi siedmioosiowymi szczytami schodkowymi; osiowy podział szczytów za pomocą sześciobocznych filarków, pomiędzy którymi ostrołuczne, tynkowane blendy z biforyjnym podziałem wewnętrznym: w osi środkowej i dwóch sąsiednich wewnętrzny, wtórny podział biforyjny dwustrefowy, w osiach zewnętrznych niewysokie blendy bliźnie; pierwotnie prawdopodobnie każda z osi z wimpergowymi zakończeniami, obecnie z kolistymi przeźroczami. Elewacje prezbiterium zwieńczone wąskim, profilowanym gzymsem podokapowym; boczne w części zachodniej przesłonięte - w elewacji południowej widoczne dwa ostrołuczne, rozglifione otwory okienne, w północnej analogiczny jeden; wschodnia z wysoką, ostrołuczną, tynkowaną blendą na osi, z oknem rozetowym w łuku i krucyfiksem, wiszącym poniżej, zwieńczona płaskim trójkątnym szczytem z siedmioosiowym podziałem blendowym / ostrołuczne, tynkowane blendy rozdzielone czworobocznymi, ustawionymi przekątniowo, filarkami. Elewacje wieży analogiczne, tynkowane, boniowane na całej wysokości, jednoosiowe, dwukondygnacyjne. Kondygnacja dolna masywna, na wysokim cokole, z narożnikami spiętymi przekątniowymi szkarpami, z trójstrefowym podziałem gzymsowym. Szkarpy w partii cokołowej w formie wysuniętych przed lico, fragmentów muru, zwieńczonych ośmiobocznymi pinaklami z wieńcem dwuspadzistych szczyków. Od zachodu,

*J. Niekrasz- Strońska, 2001 r,
negatywy u aut. fotografii*





34



35



36



37

| | | |
|-------------------------------------|--------------------------------|--|
| 1. Miejscowość IWANOWICE | 5. Obiekt (nazwa jak w karcie) | 6. Zawartość wkładki (nazwa materiału uzupełniającego) |
| 2. Gmina SZCZYTNIKI | KOŚCIÓŁ PARAFIALNY | c.d. opisu / pkt.13/ |
| 3. Powiat kaliski | P.W. ŚW. KATARZYNY | |
| 4. Województwo wielkopolskie | | |

na osi, główny otwór wejściowy, zamknięty łukiem pełnym, w szerokim, profilowanym portalu; ponad nim, w górnej strefie dolnej kondygnacji, godło papieskie w tondzie; elewacje boczne tej kondygnacji ślepe. W górnej kondygnacji, w dwóch poziomach, wysokie otwory okienne, zamknięte półkoliście, w profilowanych ościeżach; w elewacjach bocznych analogiczne blendy; ponad nimi ślepe okulusy; elewacje zwieńczone profilowanym gzymsem, półkoliście wyłamanym na osiach. Elewacje starej zakrystii: północna ślepa, w zachodniej na osi niewielki, prostokątny otwór okienny; wschodnia i zachodnia zwieńczone półszczytami z dekoracją blendową z wtórnym podziałem biforyjnym /od zachodu/ i trzema parami blend bliźnich i skrajną niską, szeroką, blenda pojedynczą /od wschodu/. Elewacje kaplicy p.w. św. Barbary tynkowane, analogiczne w formie: jednoosiowe, na wysokim cokole, o dekoracji ramowo-płycinowej, z gzymsem koronującym o profilu belkowania; wysoko umieszczone niewielkie, kwadratowe, zamknięte półkoliście otwory okienne, w opaskach z uszakami przy dolnych narożnikach i zaakcentowanymi kluczami i nasadami łuków; południowa zwieńczona trójkątnym szczytem z wąskim, profilowanym gzymsem. Elewacje przybudówek przy prezbiterium: od południa ob. zakrystii i kaplicy od północy, podobne – kaplicy 3-osiowa, zakrystii 4-osiowa, oszkarpowana, na kamiennej podmurówce, otwory drzwiowe /w zachodnich osiach/ oraz okienne prostokątne z wklęsłym, uskokowym nadprożem, /w zakrystii nad otworem drzwiowym nadproże w kształcie łuku, z jego zach. strony, znacznie mniejszy od pozostałych, otwór okienny/; elewacje wschodnie ślepe, zwieńczone analogicznymi półszczytami dekorowanymi rytmem parzystych, tynkowanych blend, z czworobocznymi filarkami przy zewnętrznych krawędziach.

6.WNĘTRZE

Korpus jednoprzestrzenny, nakryty pozornym /drewnianym/ sklepieniem kolebkowym, założonym na łuku pełnym, z wąskim gurtym wspartym u nasady sklepienia na kroksztynowych konsolach, w połowie jego długości. W części zachodniej empora chórowa z wybruszeniem pośrodku, wsparta na dwóch kolumnach, z pełną, płycinową balustradą; schody na nią prowadzące w ptn.-zach. narożniku. W ścianie

J. Niekrasz- Strońska, 2001 r,

Wkładkę założył:
(imię, nazwisko, data) *negatywy u aut. fotografii*

Miejsce przechowywania negatywów

| | | |
|-------------------------------------|--|---|
| 1. Miejscowość IWANOWICE | 5. Obiekt (nazwa jak w karcie) KOŚCIÓŁ PARAFIALNY P.W. ŚW. KATARZYNY | 6. Zawartość wkładki (nazwa materiału uzupełniającego) |
| 2. Gmina SZCZYTNIKI | | c.d. opisu / pkt.13/, spis fotografii na odwrocie wkładki |
| 3. Powiat kaliski | | |
| 4. Województwo wielkopolskie | | |

południowej szeroki, zamknięty półkoliście, w wąskiej, profilowanej opasce, otwór wejściowy do kaplicy św. Barbary, sklepionej pseudokopułą na gurtach, pod kaplicą krypta grobowa Gruszczyńskich i innych, sklepiona kolebką; we wschodniej części ściany północnej gotycki, ostrołuczny, portal profilowany otworu wejściowego do dawnej zakrystii z krzyżowo-żebrowym sklepieniem. Niemal równej szerokości ale znacznie niższe prezbiterium, nakryte płytą, założona na łuku odcinkowym, kolebką, otwiera się na korpus szeroką, półkoliście zamkniętą tęczą; w jego północnej ścianie, szeroki, półkoliście zamknięty otwór wejściowy do kaplicy św. Teresy od Dzieciątka Jezus nakrytej płaskim stropem. Dawna zakrystia nakryta sklepieniem krzyżowo-żebrowym. Wnętrze pokryte współczesną polichromią geometryczno-ornamentalną z symboliką liturgiczną; w prezbiterium na ścianie wschodniej dwie postacie aniołów adorujących ołtarz, na północnej ścianie Chrystus i Apostołowie posilający się ziarnem zbóż, na południowej ścianie scena Nauczania Chrystusa z łodzi, w korpusie, na ścianie tęczowej scena Ostatniej Wieczery, prezentowana przez dwie postacie aniołów; w kaplicy św. Barbary, na sklepieniu ponad ołtarzem, postacie dwóch aniołów trzymających koronę.

7. WYPOSAŻENIE

Cztery rokokowe ołtarze : ołtarz główny z obrazem Matki Bożej z Dzieciątkiem w srebrnej sukience, pocz. XVIII w; ołtarz boczny z gotyckim obrazem Misericordia Domini z ok. 1460 r; ołtarz boczny z obrazami Przemienienia Pańskiego i Trójcy Św., w kaplicy ołtarz św. Barbary z pocz. XVIII w, chrzcielnica gotycka z datą 1460 r; kropielnica gotycka z datą 1464 r; ambona z pocz. XVII w; późnorennesansowy, piętrowy piaskowcowy nagrobek Pawła i Katarzyny Potworowskich z k. XVI w ; dwie płyty nagrobne piaskowcowe ze stojącymi postaciami zmarłych, z ok. 1600 r : zapewne Dobrogosta Potworowskiego, sędziego ziemskiego kaliskiego oraz kobiety z herbem Korab; płyta nagrobna z czarnego marmuru, Jana Baranowskiego, wojewody sieradzkiego, z ok. poł. XVII w; obrazy : św. Anny Samotrzeć, z 2 poł. XVII w, św. Katarzyny i Męczeństwa św. Katarzyny, z 2 poł. XVII w, w rokokowych ramach; w zakrystii kredencja rokokowa z 1774 r, skrzynia z okuciami z 1764 r.

Wkładkę założył:

8. INSTALACJE : elektryczna, (nazwa, nazwisko, data) odgromowa.

J. Niekrasz – Strońska, 2001 r, neg. u aut. fotografii

Miejsce przechowywania negatywów

SPIS FOTOGRAFII

1. Widok ogólny od pd.
2. Widok ogólny pn –wsch.
3. Widok na zakrystię od pd – zach.
4. Prezbiterium, widok od wsch.
5. Korpus nawowy, widok od pd – wsch.
6. Kaplica św. Barbary, widok od pd.
7. Kaplica św. Barbary, widok od zach.
8. Okno w Kaplicy św. Barbary .
9. Wieża, widok od pd –zach.
10. Wieża, widok od pd.
11. Widok na kaplicę po pn stronie prezbiterium.
12. Elewacja pd.
13. Szczyt zach. korpusu, widok od pn.
14. Szczyt zach. korpusu, widok od pd.
15. Szczyty korpusu i kaplicy św. Antoniego , widok od pn.
16. Szczyt wsch. korpusu.
17. Okno w korpusie nawowym.
18. Portal w fasadzie.
19. Ostrołuczny otwór wejściowy do kaplicy św. Antoniego.
20. Wnętrze, wejście do zakrystii.
21. Wnętrze, drzwi w kaplicy św. Antoniego.
22. Wnętrze, widok na zakrystię.
23. Wnętrze, widok na kaplice po pn stronie prezbiterium.
24. Wnętrze, widok ku wsch.
25. Wnętrze widok ku zach.
26. Sklepienie w korpusie.
27. Sklepienie w prezbiterium.
28. Sklepienie w kaplicy św. Barbary.
29. Wnętrze, krypta pod kaplicą pd.
30. Wieżba dachowa , ku pd.
31. Wieżba dachowa.
32. Nagrobek Potworowskich.
33. Nagrobek Jana Baranowskiego.
34. Ołtarz boczny z obrazem Misericordia Domini.
35. Teren przykościelny , widok ku pd – zach.
36. Widok ogólny od zach.
37. Widok na kaplice przedpogrzebową.

*J. Niekrasz- Strońska, 2001 r,
negatywy u aut. fotografii*