

OSRODEK DOKUMENTACJI
ZABYTEKÓW W WARSZAWIE
Karta Ewidencyjna Zabytków
Architektury i Budownictwa

A	B	C	D	E	F	G	H	I	J	K	L	M	N	O	P	R	S	T	U	V	W	X	Y	Z	Nr 15263
---	---	---	---	---	---	---	---	---	---	---	---	---	---	---	---	---	---	---	---	---	---	---	---	---	----------

1. Obiekt

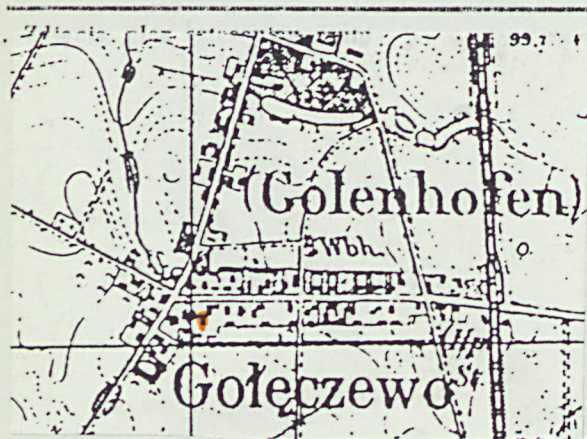
DOM MIESZKALNY

2. Czas powstania

1904-1906 r.

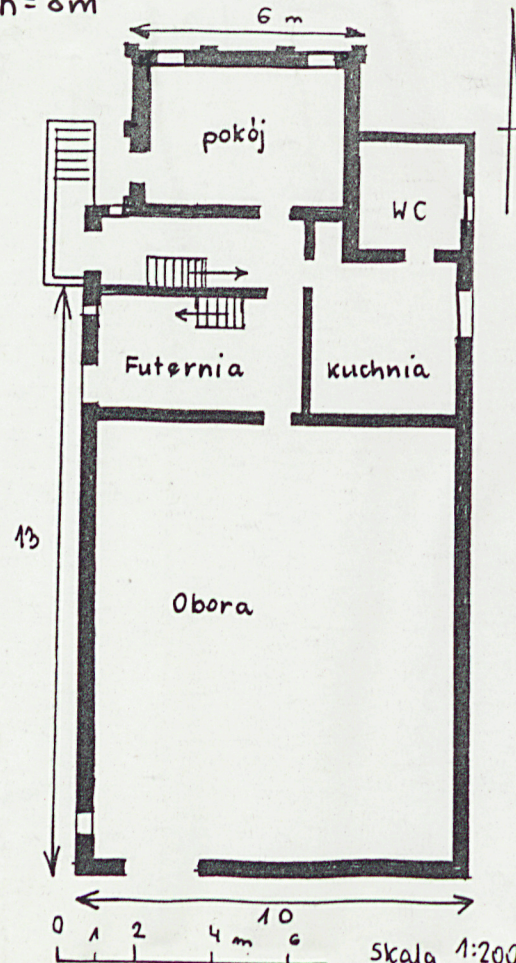
3. Miejscowość

GOŁĘCZEWO



autor zdjęć M. Żuk - Piotrowska
data wykonania lipiec 1992r.

h = 8m



4. Adres (d. 38)

Gołęczewo, ul. Dworcowa 57

nr hipoteczny KW. 15078 dz. 273

5. Przynależność administracyjna

województwo poznańskie

gmina Suchy Las

6. Poprzednie nazwy miejscowości

Golentschewo

Golenhofen

7. Przynależność administracyjna przed 1. VI 1975 roku

województwo poznańskie

powiat poznański

8. Właściciel i jego adres

Jan Celina, Gołęczewo

ul. Dworcowa 57

9. Użytkownik i jego adres

Jan Celina, Gołęczewo

ul. Dworcowa 57

10. Rejestr zabytków

1885 A

1981r.

12. Autorzy, historia obiektu, określenia stylu,

Dom wraz zabudowaniami gospodar-
skimi wybudowano w latach 1904
- 1906 wg. projektów i pod kier.
królewskiego radcy budowlanego
Paula Fischera z Poznania jako
ofertę do sprzedaży dla osadników
niemieckich na zlecenie Komisji
Kolonizacyjnej. Wszystkie prace
budowlane i wykończeniowe wykony-
wały firmy niemieckie z materia-
łów wyprodukowanych w firm. niem.
pod kontrolą P. Fischera.
Dom zasiedlono w 1906r, sprzedano
na pocz. lat 20-tych polskiej
rodzinie Celina, do której należy
do dziś.

13. Opis (sytuacja, materiał i konstrukcja, rzut, bryła, elewacje, dach, wnętrze, wyposażenie, instalacje)

Sytuacja.

Budynek znajduje się w zach., centralnej części wsi, w pobliżu skrzyżowania
gł. ul. Dworcowej z ul. Lipową i Tysiąclecia, po pd str. ul. Dworcowej, przy
szkole od zach, a na przeciw gospody. Budynek wraz z zab. gosp. wzniesiono
w pn części działki cofniętej do tyłu od linii ulicy, a od pd graniczącej
z ul. Boczna.

Materiał i konstrukcja.

Budynek wzniesiono na fundamencie ceglany. Ściany stawiane są z drewna i cegły.
Stropy piwnicy są z belek żeliwnych (obory też), stropy domu oraz konstruk-
cje dachowe są drewniane. Drewniane części ścian mają konstrukcję zrębową,
murowane są z cegły na grub. 40 cm, tynkowane lub licowane deskami drewnianymi.
Więźba dachowa ma konstrukcję krokwiowo - płatwiową, dachy krate są ceramiczną
dachówką - karpiówką podwójnie, w koronkę. Ganek wejściowy do domu oraz obora
zbudowane są z tych samych materiałów konstrukcyjnych (wyj. strop) i budowl.

Rzut

Rzut budynku jest wielobokiem zbliżonym do prostokąta, z uskokiem w części
pn-wsch i addycyjnym gankiem po str pn - zach, przy schodach wejściowych.
Układ pomieszczeń jest dwutraktowy: w pierwszym pośrodku znajduje się sień ze
schodami na górę, od pn duży pokój a od pd tzw. futernia tj. pomieszczenie
służące do przygotowywania karmy, integralne z domem, z komunikacją do obory.
W drugim, pomniejszonym o wnękę od pn-wsch trakcie znajduje się kuchnia i
przebudowana obecnie łazienka.

Od pd do domu przylega prostokątna, jednoprzestrzenna obora.

Bryła.

Budynek mieszkalny ma kształt prostopadkościanu nakrytego dwuspadowym dachem
z dwoma addycyjnymi prostopadkościennymi aneksami - od wsch ktytym częścią
dachu gł., a od zach jednospadowym daszkiem nad gankiem wejściowym. Obora inte-
gralnie połączona od pd z budynkiem jest również prostopadkościenna, kryta
dachem dwuspadowym o wspólnej konstrukcji z dachem domu.

Elewacje c. d. opisu na wkładce nr 1

14. Kubatura domu 583,8m ³ obory 866 m ³	15. Powierzchnia użytkowa domu 147 m ² obory 111,6 m ²	16. Przeznaczenie pierwotne domu - mieszkalne obory - gospodarcze	17. Użytkowanie obecne domu - mieszkalne obory - gospodarcze
18. Prace budowlane i konserwatorskie, ich przebieg i dokumentacja		19. Stan zachowania (fundamenty, ściany zewnętrzne, ściany wewnętrzne, sklepienia, stropy konstrukcje dachowe, pokrycie dachu, wyposażenie i instalacje) Stan zachowania fundamentu, ścian zewnętrznych, konstrukcji stropowych i dachowych, pokrycia dachów oraz instalacji jest poprawny choć elementy te są zużyte i wymagają stałych napraw i dbałości. Na tynkach fundamentu i elew. wśch widoczne są ślady wilgości. Dobrze zachowane i zakonserwowane są drewniane elementy dekoracyjne ścian i stolarka okienna.	
20. Najpilniejsze postulaty konserwatorskie			

21. Akta archiwalne (rodzaj akt, numer i miejsce przechowywania)

22. Bibliografia

Ostdeutsche Bau - Zeitung, r. 4 nr. 62 z 4. Aug. 1906
Breslau, str. 385 i nn. "Das Musterdorf Golenczewo"

23. Źródła ikonograficzne i fotografie (rodzaj, miejsce przechowywania, sygnatury)

W Ostdeutsche Bau - Zeitung nr 62 z 4 Aug. 1906r, Breslau
na str. 385 i nn znajdują się : rys. tech. rzutu parteru
na str. 385, oraz rysunek fasady domu - elew. pn i rys.
elew. zach domu wraz z zabudowaniami gospodarskimi s. 395

24. Uwagi różne

25. Wypełnił

mgr. M. Żuk - Biotrowska

imię i nazwisko

data lipiec 1992 r

26. Sprawdził

imię i nazwisko

data

27. Załączniki

Wkładka 1, 2.

1. Miejscowość GOŁĘCZEWÓ	2. Obiekt (nazwa jak w karcie) nr57 Dom mieszkalny, ul. Dworcowa	3. Zawartość wkładki (nazwa obiektu lub materiału uzupełniającego) c.d. opisu z rubryki nr 13, plan sytuacyjny i ilustracje
-----------------------------	--	--

Elewacje

Fasada domu - elewacja pn jest czterokondygnacyjna o zróżnicowanych podziałach w poszczególnych kondygnacjach. Piwnica jest trójosiowa, podzielona trzema oknami, otynkowana; parter - najbardziej okazała część fasady podzielona została na trzy osie przez pseudo arkady dostawione do lica tynkowanej ściany, a wykonane z drewna, arkady te wspierają się na czterech drewnianych, profilowanych słupach. Z pierwotnie planowanych trzech otworów okiennych na osiach, istnieją tylko dwa zewnętrzne. Na piętrze cała powierzchnia fasady oblicowana jest deskami a dwuosiowość wyznaczają tu dwa okna po bokach, całość kryta jest naczółkiem (czwarta kondygnacja) z oknem pośrodku, też oblicowana została deskami drewnianymi.

Elewacja pd jest niewidoczna (obora), elew. zach jest trójkondygnacyjna, dwuosiowa (okna) powtarza układ dekoracji fasady tj piwnica - tynk, parter tynk i podział na arkady drewniane, piętro oblicowane deskami drewnianymi.

Elewacja wsch jest pięćosiowa, trzykondygnacyjna. Oś środkowa wyznaczona jest przez wejście w ganku wysuniętym przed lico, osie boczne od pn wyznaczają dwie arkady drewniane i otwory okienne (2 w piwnicy) i 1 obok wejścia oraz po str. pd przez okno i drzwi do futerni, wieńczy ją okap dachu.

Wnętrza.

Wnętrze domu jest dwukondygnacyjne, mieszkalne z wyj. pd cz. parteru, gdzie znajduje się futernia. Część środkową parteru zajmuje sień z klatką schodową, do której od pn przylega duży pokój a od pd futernia, a od wsch znajduje się duża kuchnia i łazienka. Na piętrze z klatki schodowej i podestu jest wejście do dwóch pokoi od str. pn i do pokoju nad kuchnią od str. wsch. Futernia jest wyższa od innych pomieszczeń parteru - brak tu piwnicy. Zabudowania gospodarskie - obora jest jednokondygnacyjny i jednoprzestrzenna.

Wyposażenie.

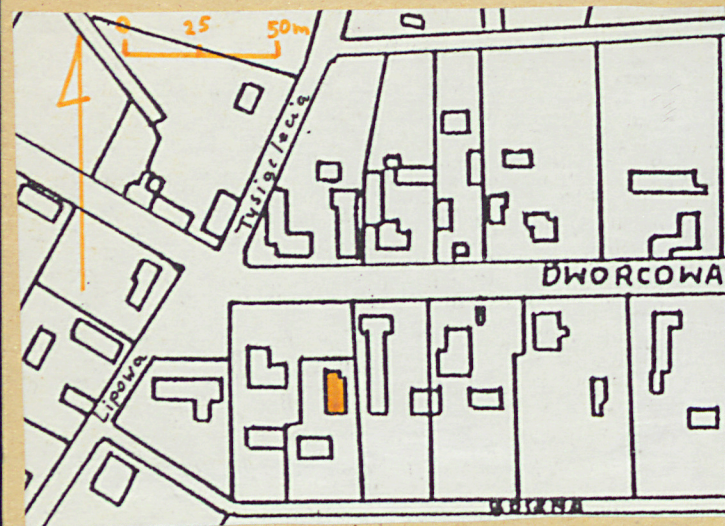
Do pierwotnego wyposażenia należą: stolarka okienna i drzwiowa, podłogi drewniane i schody, posadzka klinkierowa w korytarzu i ganku wejściowym, trzon kuchenny, reszta jest współczesna.

Instalacje.

W budynku mieszkalnym jest instalacja wodnokanalizacyjna, elektryczna, oraz piece węglowe, nowe. W oborze jest instalacja elektryczna i wodna.

Wkładkę założył: M. Żuk-Piotrowska
(imię, nazwisko, data)

Miejsce przechowywania negatywów: _____



widok od str. zach



widok od str. wsch