

A B C D E F G H I J K L M N O P R S T U V X Y Z

Nr 15257

1. Obiekt

DOM MIESZKALNY

2. Czas powstania

1904 - 1906

3. Miejscowość

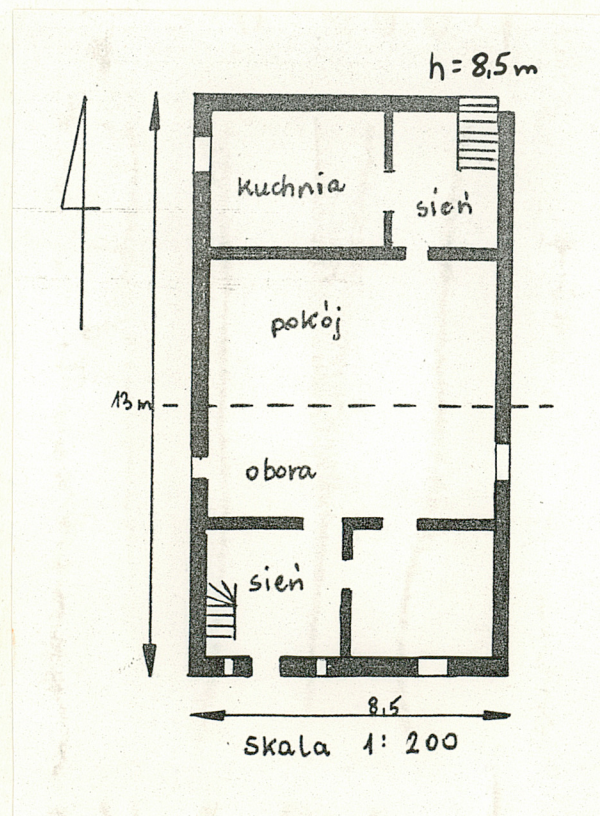
GOŁĘCZEWO

WIELKÓPOLSKIE

11. Zdjęcia, rzut, przekrój, sytuacja, orientacja



Fasada domu



4. Adres Gołeczewo

ul. Dworcowa 48

nr hipoteczny K.W. 21407

5. Przynależność administracyjna

województwo poznańskie

gmina Suchy Las

6. Poprzednie nazwy miejscowości

Golentschewo

Gollenhofen

7. Przynależność administracyjna

przed 1 VI 1975

województwo poznańskie

powiat .....pozański.....

8. Właściciel i jego adres

Halina Barnas

Gołeczewo, ul. Dworcowa 48

9. Użytkownik i jego adres

Halina Barnas

Gołeczewo, ul. dworcowa 48

10. Rejestr zabytków

Nr 1881 A

30.06

1981



Dom mieszkalny z gospodarską częścią parteru wybudowano w latach 1904 - 1906 wg. projektów i pod kierunkiem królewskiego radcy budowlanego Paula Fischera z Poznania jako oferta do sprzedaży dla osadników niemieckich na zlecenie Komisji Kolonizacyjnej. Wszystkie prace budowlane i wykończeniowe ze wskazanych materiałów wykonały firmy niemieckie.

Dom ukończono i zasiedlono w 1906 r., sprzedano w 1924 roku ojcu p. Bernas, który był piekarzem.

Do dnia dzisiejszego dom jest w posiadaniu tej samej rodziny.

### Sytuacja.

Budynek znajduje się we zach., centralnej części wsi, przy skrzyżowaniu ulicy Dworcowej z ul. Tysiąclecia, z wejściami od obu ulic. Od str. zach. przy ulicy Dworcowej znajduje się Ochotnicza Straż Pożarna, od str. wsch. po drugiej str. ul. Tysiąclecia jest d. gospoda. Po pd. str. ul. Dworcowej, 100 m. jest szkoła.

### Materiał i konstrukcja.

Budynek wzniesiono na podmurówce z kamieni granitowych i cegły. Ściany stawiane są z drewna i cegły wypalanej. Dach kryty jest dachówką. Stropy piwnic są żelbetonowe, kondygnacji i-szej oraz konstrukcja dachowa wykonane są z drewna, więźba ma konstrukcję krokwiowo i płatwiową. Drewniane fragmenty ścian mają konstrukcję zrębową, w szczytach są widoczne, części murowane są tynkowane. Dachówka szara, glazurowana, zakładkowa.

### Rzut.

Rzut budynku jest prostokątny. Układ pomieszczeń w obu kondygnacjach jest dwutraktowy. W kondygnacji pierwszj gospodarczo - inwentarskiej wejście znajduje się od str. pd, w małej sieni są schody do części mieszkalnej na piętrze oraz obok pomieszczenie uprzednio wykorzystywane jako ślep piekarski. Od str. zach. znajduje się wejście do pomieszczeń inwentarskich i piwnic. Wejście do pomieszczeń mieszkalnych znajduje się od strony wsch. i prowadzą doń na pierwszą kondygnację schody w ganku otwartym na ulicę. Z sieni na pierwszej kondygnacji w cz. pn można przejść do kuchni lub pomieszczeń mieszkalnych w cz. południowej.

### Bryła.

Budynek ma kształt prostopadłościanu nakrytego dachem dwuspadowym, o boku dłuższym na osi pn.-pd.

### Elewacje.

Fasada - elewacja wsch. jest dwukondygnacyjna i trójosiowa. Oś środkową wyznaczają drzwi na pierwszej kondygnacji, do którego prowadzą schody w obrębie murów, w wydzielonym ganku, osie boczne wyznaczają okno ganku oraz duże okno.

Fasadę wieńczy okap dachu, z odkrytą konstrukcją drewnianą nad gankiem.

Elewacja zach. jest dwukondygnacyjna; na dole jednoosiowa - drzwi do pomieszczeń inwentarskich, na piętrze jest dwuosiowa przez dwa okna w części pd, otynkowana.

Elewacja pn jest trójkondygnacyjna; dwie osie parteru wyznaczają asymetryczne okienka wentylacyjne, dwie osie piętra wyznaczają wąskie, bliźniacze okna od str zach. c. d. na wkładce nr 1.



<p>14. Kubatura</p> <p>665,6 m<sup>3</sup></p>	<p>15. Powierzchnia użytkowa</p> <p>166,4 m<sup>2</sup></p> <p>mieszkalna 83,2 m<sup>2</sup></p>	<p>16. Przeznaczenie pierwotne</p> <p>mieszkalne</p>	<p>17. Użytkowanie obecne</p> <p>mieszkalne</p>
<p>18. Prace budowlane i konserwatorskie, ich przebieg i dokumentacja</p> <p>W II poł. lat 70- tych właściciele wymienili stolarkę okienną, zmieniając przy tym kształt okien, z wyjątk. okienek piwnicznych oraz okna i drzwi w elewacji pd. oraz bliźniaczych okienek w obu szczytach. Na pocz. lat 80-tych. dokonano gruntownego remontu szczytów, z zabezpieczeniem elementów drewnianych oraz ponownym wypełnieniem i uszczelnieniem przestrzeni ceglanej między nimi, całość otynkowano.</p>		<p>19. Stan zachowania (fundamenty, ściany zewnętrzne, ściany wewnętrzne, sklepienia, stropy, konstrukcje dachowe, pokrycie dachu, wyposażenie i instalacje)</p> <p>Stan zachowania fundamentów, ścian zewnętrznych, pokrycia dachu, więźby dachowej, wyposażenia i instalacji jest dobry, świadczy o bieżącej, starannej dbałości.</p> <p>20. Najpilniejsze postulaty konserwatorskie</p>	



1. Akta archiwalne (rodzaj akt, numer i miejsce przechowywania)

24. Uwagi różne

25. Opracował

tekst .....mgr. Maria Żuk - Piotrowska, maj lipiec 1992 rok  
imię, nazwisko, data, podpis

plany, rysunki .....mgr. Maria Żuk - Piotrowska, lipiec 1992 rok  
imię, nazwisko, data, podpis

zdjęcia fotogr. ....mgr. Maria Żuk - Piotrowska, lipiec 1992 rok  
imię, nazwisko, data, podpis

miejsce przechowywania negatywów .....

KARTA PO WYPEŁNIENIU PODLEGA OCHRONIE NA PODSTAWIE PRZEPISÓW PRAWA AUTORSKIEGO !

2. Bibliografia

26. Adnotacje o inspekcjach, informacje o zmianach (daty, imiona i nazwiska wypełniających)

3. Źródła ikonograficzne i fotograficzne (rodzaj, miejsce przechowywania, sygnatury)

27. Załączniki

Wkładka nr 1



1. Miejscowość	2. Obiekt (nazwa jak w karcie)	3. Zawartość wkładki (nazwa obiektu lub materiału uzupełniającego)
GOLECZEWÓ	Dom mieszkalny ul. Dworcowa 48	c. d. opisu z rubryki nr 13, oraz plan sytuacyjny i fotografie

Elewacja pn c.d. : Najbardziej dekoracyjnym elementem jest szczyt budynku, stanowiący tu również trzecią kondygnację, krórego dwuosiowość wyznaczają dwa symetryczne do osi czteropolowe okna i nad nimi dwa mniejsze okienka.

Części murowane są otynkowane, drewniane natomiast są w kolorze naturalnym.

Elewacja pd.: jest trójkondygnacyjna, na parterze trójosiowa z drzwiami po str zach. i okienkiem obok oraz dużym oknem po str. wsch., na piętrze jest jednoosiowa poprzez okno po str. wsch., szczyt jest identyczny jak pn.

#### Wnętrza.

W wysokiej piwnicy od str.pd znajduje się klatka schodowa na piętro, a po str. wsch. kotłownia, część środkową stanowią pomieszczenia piwniczne, apn inwentarskie - kurniki. Piętro budynku jest wieloprzestrzenne z sionką i kuchnią od str. pn oraz pomieszczeniami mieszkalnymi podzielonymi wtórnymi. Poddasze jest jednoprzestrzenne niezagospodarowane.

#### Wyposażenie.

Wyposażenie jest wtórne.

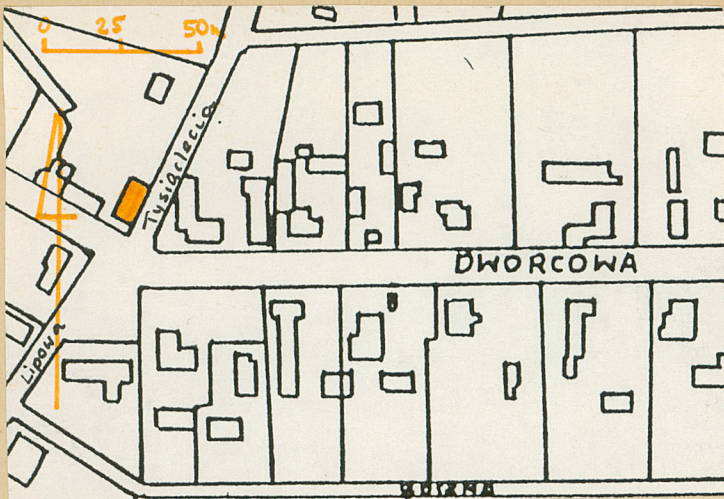
#### Instalacje.

W budynku znajdują się instalacje: wodno - kanalizacyjna, elektryczna, c. o.

Wkładkę założył: M. Żuk - Piotrowska, lipiec 1992 r.  
imię, nazwisko, data

Miejsce przechowywania negatywów: .....





widok od str. pd



widok od str. pn - zach