

A B C D E F G H I J K L M N O P R S T U V W X Y Z

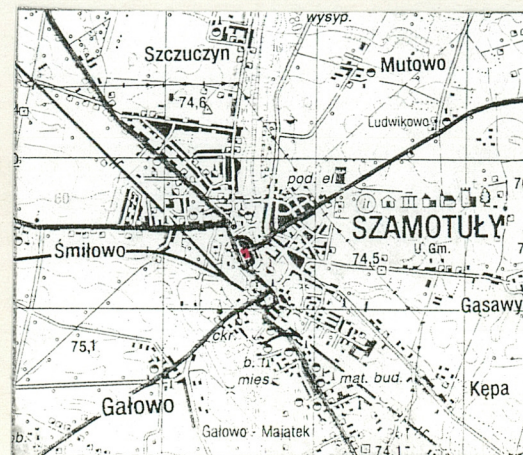
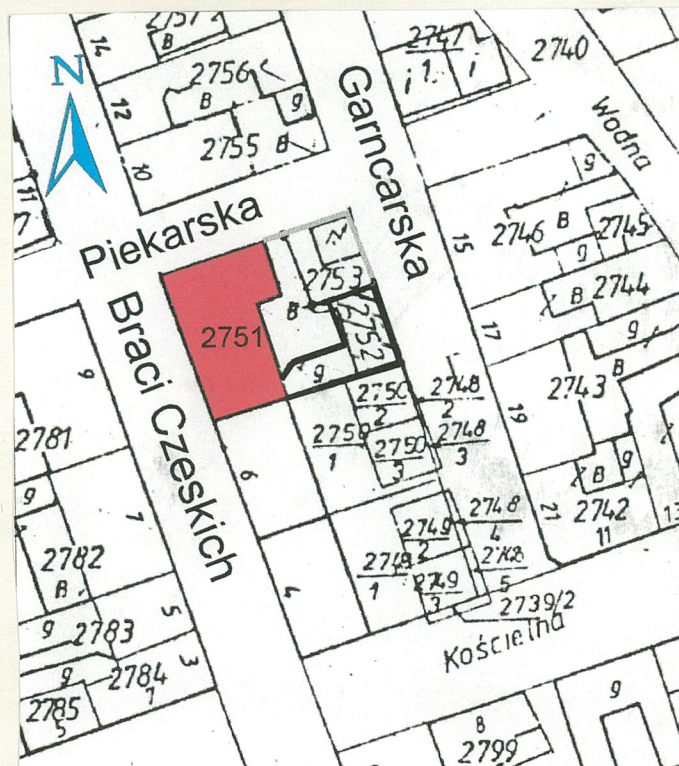
Nr 15865  
WIELKOPOLSKIE

1. Obiekt  
**DOM**

2. Czas powstania  
**1 poł.XIX w**

3. Miejscowość  
**SZAMOTUŁY**

Zdjęcia, plan sytuacyjny, rzuty



autor zdjęć **P.Buchalski**  
data wykonania **25.10.98r**  
miejsce przechowywania negatywów  
**W.K.Z. w P-niu**

4. Adres **64-500 Szamotuły  
ul.Braci Czeskich8**

nr hipotec

5. Przyna

województwo **poznańskie**

gmina **Szamotuły**

6. Poprzednie nazwy miejscowości  
**niem.Santer,Samolul**

7. Przynależność administracyjna przed 1.VI.1975r.

województwo **poznańskie**

powiat **szamotulski**

8. Właściciel i jego adres

9. Użytkownik i jego adres

10. Rejestr zabytków

Nr **kl III 880/ 309/69**  
**774/A** data **14.11.1969r**



12. Autorzy, historia obiektu, określenia stylu

Szamotuły od 1830 roku należały do Anny Mycielskiej, która sprzedała dobra pruskiemu szambelanowi v.Brandtowi, który w 1842 roku odstąpił je Albrechtowi Carl Bethe, a ten w 1862 roku Ernestowi księciu Sachsen-Koburg-Gotha. Do 1918 roku Szamotuły były pod panowaniem pruskim i wcielone do tzw. inspekcji międzyrzeckiej powiatu obornickiego. Dom przy ul. Braci Czeskich 8, a do roku 1960 ul. Szerokiej, w 1918 roku został odkupiony od właściciela żydowskiego przez [REDAKTOWANE], który następnie przepisał dom na syna Stanisława, a ten pozostawił w spadku obecnym właścicielom swoim synom [REDAKTOWANE].

Dom stanowi typowy przykład zabudowy miejskiej z 1 poł. XIX wieku: dwutraktowy, z sienią przelotową na osi i kominem zbiorczym - butelkowym. Pierwotnie zdobiony detałem architektonicznym, obecnie zachowanym we fragmencie gzymsu koronującego w elewacji pn. Pierwotnie okna i drzwi zdobione były tynkowanymi opaskami. Od wsch. przylega podwórze zamknięte murem z bramami. Na nim warsztat i skrzydło przylegające do elewacji.

13. Opis (sytuacja, materiał i konstrukcja, rzut, bryła, elewacje, dach, wnętrze, wyposażenie, instalacje)

Położenie: Budynek usytuowany jest w centrum starego miasta przy ul. Braci Czeskich, odchodzącej z pn. pierzei. Ustawiony kalenicowo w zwartej zabudowie miejskiej.

Materiał: murowany z cegły, otynkowany częściowo podpiwniczony - pierwotnie piwnice były sklepione kolebkowo, obecnie przykryte płaskimi żelazo-betonowymi stropami. Na pozostałych kondygnacjach stropy drewniane. Dach dwuspadowy z naczółkiem od pn. konstrukcji krokwiowej posyty blachą falistą. Skrzydło murowane z cegły, otynkowane przykryte jednospadowym dachem posytem blachą falistą.

Okna i drzwi drewniane. W elewacji frontowej nowe plastikowe drzwi do sklepu i plastikowe duże okno wystawowe. Pozostałe okna skrzynkowe, dwuskrzydłowe, drzwi od frontu i podwórza płycinowe jednoskrzydłowe. Wewnątrz drewniane drzwi płycinowe i drewniana jednobiegowa klatka schodowa. Podłogi drewniane z szerokiej deski podłogowej.

Plan: na rzucie prostokąta, dwutraktowy z sienią na osi na przestrzał. Od pn. - wsch. dobudowane skrzydło, z wejściem z zewnątrz i z budynku - jednoprzestrzenne.

Od pd. - wsch. dobudowany został warsztat z wejściem z budynku i z zewnątrz.

Bryła: zwarta, jednokondygnacyjna ustawiona kalenicowo w zwartej zabudowie miejskiej. Budynek przekryty dachem dwuspadowym z naczółkiem od pn. Ponad kalenicą widoczne są dwa przysadiste kominy. Od pn. - wsch. jednokondygnacyjne skrzydło z jednospadowym dachem, przedłużające elewację pn.

Elewacja zach.: jednokondygnacyjna, pierwotnie sześciosiowa, obecnie pięciosiowa w przyziemiu i sześciosiowa na piętrze. W części pn. elewacji zamurowano jedno okno, a w części pd. zrobiono drugie wejście, a obok dużą witrynę sklepową. Okna w elewacji w przyziemiu i na piętrze prostokątne, dwuskrzydłowe pierwotnie były opasane, a elewację zwieńczał gzyms koronujący. Obecnie okna prostokątne bez opasek z parapetami. Od pd. na piętrze i w przyziemiu zachowano wielkość pierwotnych okien - nieco szerszych. Obecnie elewację zwieńcza okap dachu z wysuniętymi krokwiami.

Elewacja pn.: jednokondygnacyjna poszerzona od wsch. ścianą skrzydła, pierwotnie czteroosiowa, a obecnie trzyosiowa z zamurowanym oknem od zach. W kondygnacji na środku prostokątne okno z parapetem - pierwotnie opasane. W przyziemiu trzy prostokątne okna z parapetami, dwa na środku jedno z boku od wsch., również pierwotnie posiadały opaski. Szczyt elewacji zwieńczony naczółkiem dachu oddzielonym od elewacji profilowanym gzymsiem koronującym - pozostałością pierwotnego wystroju.

W szczycie na osi prostokątne okno z parapetem, a w części skrzydła prostokątne świetlik. W ścianie elewacji widoczne zakończenia prętów wzmacniających budynek.

Elewacja wsch.: jednokondygnacyjna, pięciosiowa z dostawionym skrzydłem, również jednokondygnacyjnym dwuosiowym. Od pd. - wsch. przylega parterowa przybudówka warsztatu z wejściem z boku. Okna elewacji w przyziemiu i na piętrze różnej wielkości, prostokątne z parapetami, a pierwotnie z opaskami. W skrzydle od wsch. osobne wejście i jedno, prostokątne okno. Na piętrze trzy prostokątne okna nowego typu.

Elewacja pd.: stanowi wspólną ścianę z przylegającym budynkiem.



14. Kubatura 2500m <sup>3</sup>	15. Powierzchnia użytkowa ca.400m <sup>2</sup>	16. Przeznaczenie pierwotne Dom mieszkalny	17. Użytkowanie obecne Dom mieszkalny
------------------------------------	---	---	--

18. Prace budowlane i konserwatorskie, ich przebieg i dokumentacja  
od 1977 roku- rozpoczęcie remontu:  
wymiana stropu na parterze  
likwidacja sklepionej piwnicy  
i przebudowa komina butelkowe-  
89,  
wzmocnienie konstrukcji bu-  
dynku,  
nałożenie nowych tynków likwi-  
dacja opasek okiennych i gzym-  
sów koronujących, wymiana niektó-  
rych okien w elewacjach wsch. i  
zach.  
wymiana drzwi frontowych na  
drewniane płycinowe  
remont wnętrz  
do 1992 roku  
po 1992 roku nowe drzwi i okno wystawowe  
w części pd.elewacji wsch.

19. Stan zachowania (fundamenty, ściany zewnętrzne, ściany wewnętrzne, sklepienia, stropy  
konstrukcje dachowe, pokrycie dachu, wyposażenie i instalacje)  
fundamenty, ściany zewnętrzne i wewnętrzne w dobrym stanie  
konstrukcja budynku wzmocniona  
nowe, szczelne poszycie dachu  
instalacje bezpieczne

20. Najpilniejsze postulaty konserwatorskie

budynek w dobrym stanie  
nie wymaga interwencji konserwatora



21. Akta archiwalne (rodzaj akt, numer i miejsce przechowywania)

Inwentaryzacja budynku mieszkalnego.1977r  
inż.P.Janiszewski,inż.M.Rymanek

22. Bibliografia

Słownik geograficzny Królestwa Polskiego.1890r,  
T.XI,s.776

Katalog zabytków sztuki w Polsce.T.V,z.23,s.33

23. Źródła ikonograficzne i fotografie (rodzaj, miejsce przechowywania, sygnatury)

Zielona karta z 1960 roku w W.K.Z.w P-niu

24. Uwagi różne

25. Wypełnił

P.Buchalski

imię i nazwisko

data 11.11.98r

26. Sprawdził

imię i nazwisko

data

27. Załączniki

1.Wkładka fot

2.Wkładka opis,rzut przyziemia



1. Miejscowość

SZAMOTUŁY

2. Obiekt (nazwa jak w karcie)

DOM

3. Zawartość wkładki (nazwa obiektu lub materiału uzupełniającego)

1.elwacja z podwórkiem 2.skrzydło, 3.elewacja Pch.



1



2.



3.

Wkładkę założył: P.Buchalski 25.10.98r  
(imię, nazwisko, data)

Miejsce przechowywania negatywów W.K.Z. w P-niu



1. Miejscowość SZAMOTUŁY	2. Obiekt (nazwa jak w karcie) DOM	3. Zawartość wkładki (nazwa obiektu lub materiału uzupełniającego) c.d.opisu: wnętrze, wyposażenie, inst., podwórze 2. rzut przyziemia
-----------------------------	---------------------------------------	--

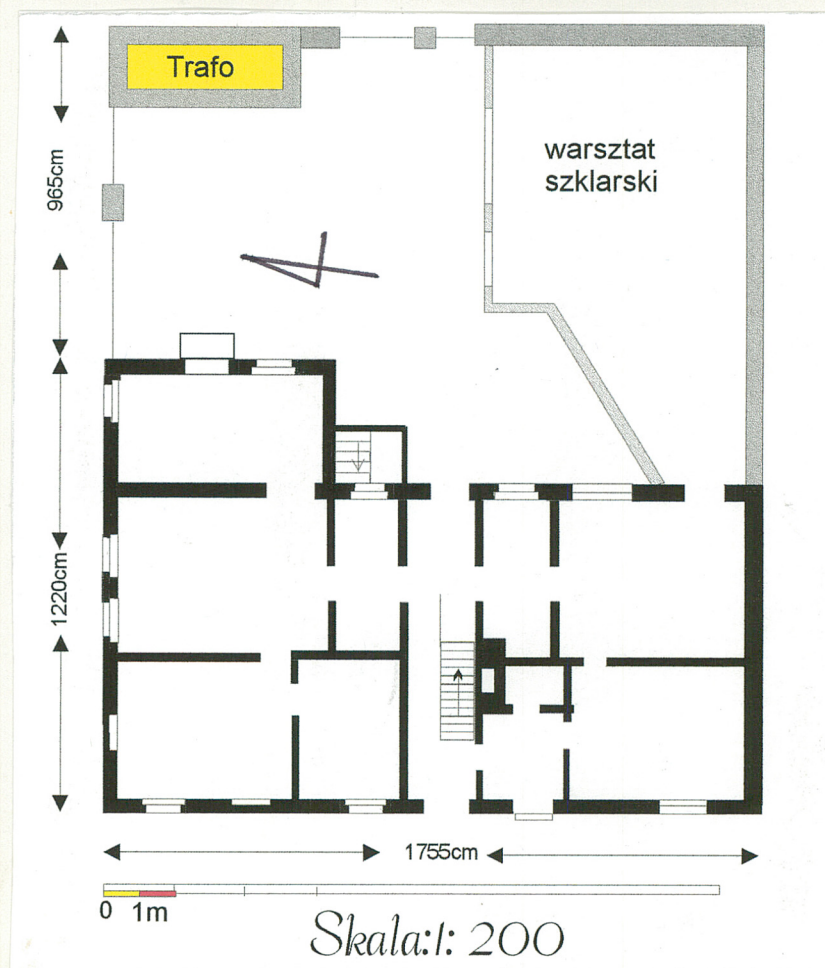
Wnętrze: dwutraktowe z sienią na osi na przestrzał, w której jednpbiegowa klatka schodowa na dwutraktowe piętro z sienią na przestrzał i układem pomieszczeń jak w przyziemiu.

Na parterze w skrzydle pn. mieszkania, a w skrzydle pd. pomieszczenia warsztatu i sklepu w amfiladzie.

Wyposażenie: na zewnątrz zachował się fragment gzymsu koronującego na elewacji pn., a także częściowo stolarka okienna w elewacji zach. i wsch. Wewnątrz zachowane drzwi płycinowe i częściowo przebudowany komin butelkowy.

Instalacje: elektr., wod.-kan., piece kaflowe

Podwórze: zamknięte murem ceglany z dwiema bramami od pn. i jedną z furtką od wsch. Na narożniku murowana i otynkowana trafostacja. Dziedziniec wybetonowany z parterowym budynkiem warsztatu od pd. wsch.



Wkładkę założył: P. Buchalski 11.11.98r  
(imię, nazwisko, data)

Miejsce przechowywania negatywów W.K.Z. w P-niu