

1. Obiekt

OFICyna /nr.1/

1891/3

2. Czas powstania
kon. XVII w

3. Miejscowość

SZAMOTUŁY

4. Adres ul. Siwerczewskiego 30

nr hipoteczny Księga w Szamotułach

Zamek - Dobra Rycerskie

5. Przynależność administracyjna

województwo poznańskie

gmina Szamotuły

6. Poprzednie nazwy miejscowości

SAMTER

7. Przynależność administracyjna
przed 1.VI.1975 r.

województwo poznańskie

powiat szamotulski

8. Właściciel i jego adres

Muzeum Ziemi Szamotulskiej
Szamotuły ul. Swierczewskiego 30

9. Użytkownik i jego adres

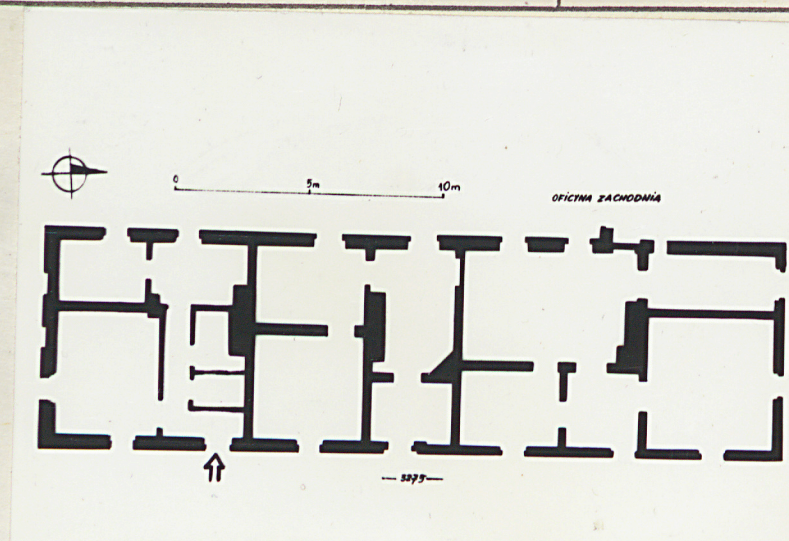
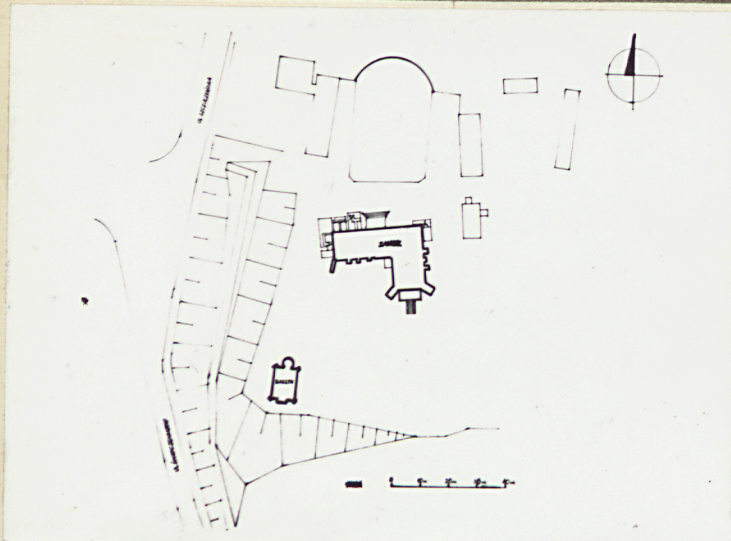
Muzeum Ziemi Szamotulskiej
Szamotuły ul. Swierczewskiego 30

10. Rejestr zabytków

Nr KL.III-680/16/68

data 1.06.1968

109/A



autor zdjęć Igor Gąsowski
data wykonania październik 1983
miejsce przechowywania negatywów WKZ-Poznań

12. Autorzy, historia obiektu, określenia stylu.

Budynek oficyny związany jest z kolejną fazą przebudowy założenia zamkowego, z wieku XVIII.

Po śmierci Łukasza III Górki majątność szamotulską posiadali kolejno: Gostyńscy, Rokossowscy, Kostkowie, Łąccy i Mycielscy. Wizje z XVIII w. informują nas szczegółowo o stanie w jakim znajdował się zamek. Z wizji z lat 1790/91 dowiadujemy się o wzniesieniu kilku nowych budynków gospodarczych, w tym także okresie mogły również zostać wybudowana owa oficyna. W stylu barokowym.

13. Opis (sytuacja, materiał i konstrukcja, rzut, bryła, elewacje, dach wnętrze wyposażenie, instalacje)

Oficyna usytuowana w pn.-zach. narożniku założenia zamkowego, na terenie wydzielonym parkanem. Frontem /elewacja wsch./ zwrócona na dziedziniec przed zamkiem.

Murowana z cegły, na wysokim kamiennie-ceglanym podmurowaniu. Otynkowana.

Dach kryty karpiówką.

Stropy i wiązania dachu drewniane. Podłogi z desek. Stolarka okienna skrzynkowa, podwójna. Drzwi drewniane, szczebelkowe.

Założona na planie wydłużonego prostokąta, parterowa, z dachem mansardowym. W układzie jednotraktowym. Elewacja wsch. siedmioosiowa, niesymetryczna.

Wnętrza przebudowane. W elewacjach okna zamknięte są odcinkami łuków, usytuowane nisko nad ziemią. W elewacji wsch. trzy otwory wejściowe. Do pn.-wsch. narożnika przylega zachodnia brama wjazdowa, nieco wysunięta przed lico elewacji pn. Na kalenicy umieszczone trzy ceglane kominy.

Do elewacji zach, od strony pn. dostawiona przybudówka z jednym otworem wejściowym.

Podmurówka nieco wysunięta przed lico elewacji otynkowanych w kolorze jasno-żółtym.

14. Kubatura	15. Powierzchnia użytkowa	16. Przeznaczenie pierwotne	17. Użytkowanie obecne
360 m ³	120 m ²	mieszkalne	muzealne
18. Prace budowlane i konserwatorskie, ich przebieg i dokumentacja		19. Stan zachowania (fundamenty, ściany zewnętrzne, ściany wewnętrzne, sklepienia, stropy konstrukcje dachowe, pokrycie dachu, wyposażenie i instalacje)	
<p>Zbudowana prawdopodobnie w końcu XVIII w. Później dostawiona przybudówka oraz zmieniona organizacja wnętrza.</p> <p>W 2 poł. lat 70-tych XXw projektowana zmiana funkcji funkcji na muzealną.</p>		<p>Ślady zawilgocień na ścianach, częściowe ubytki tynków zewnętrznych. Poważnie zniszczona partia dachowa, a szczególnie górna połać.</p>	
20. Najpilniejsze postulaty konserwatorskie			
Usunięcie zawilgocień, wymiana dachówek i prawdopodobnie więźby dachowej			

21. Akta archiwalne (rodzaj akt, numer i miejsce przechowywania)

- 1/Archiwum Państwowe w Poznaniu
- 2/WKZ-Poznań:dokumentacja inwentaryzacyjna i techn.
- 3/PKZ-Poznań:dokumentacja techn.

22. Bibliografia

- 1/Katalog Zabytków Sztuki, T.V, z.23
- 2/Słownik Geograficzny Królestwa Polskiego, W-a 1886
- 3/Kodeks Dyplomatyczny Wielkopolski, Poznań 1887-1908
- 4/A. Rogalańska: Zamek w Szamotułach /mpis/ Poznań 1960
- 5/L.Gomolec: Szamotuły, gród Halszki, Szamotuły 1956
- 6/H.Kondziela: Wstępne studium historyczno-urbanistyczne miasta Szamotuł. /mpis/ WKZ-Poznań 1963
- 7/A.Duncker: Posenes Schlosser und Burgen, Berlin 1875
- 9/T.Jakimowicz: Zamek w Szamotułach /mpis/ PKZ-Poznań 1972
- 10/.W.Gałka: Szamotuły, studium historyczno-urbanistyczne. /mpis/ WKZ-Poznań.

23. Źródła ikonograficzne i fotografie (rodzaj, miejsce przechowywania, sygnatury)

24. Uwagi różne

25. Wypełnił

Robert Kamiński

imię i nazwisko

data listopad 1983

26. Sprawdził

imię i nazwisko

data

27. Załączniki