

1. Obiekt

1894/1

ZAMEK / BUDYNEK NA PODZAMCZU /

2. Czas powstania
1518, 1869

3. Miejscowość

SZAMOTUŁY

4. Adres

d. Steukiewicz
ul. Swierczewskiego 30

nr hipoteczny Księga w Szamotułach
Zamek - Dobra Rycerskie

5. Przynależność administracyjna

województwo poznańskie

gmina Szamotuły

6. Poprzednie nazwy miejscowości

SAMTER

7. Przynależność administracyjna
przed 1.VI.1975 r.

województwo poznańskie

powiat szamotulski

8. Właściciel i jego adres

Muzeum Ziemi Szamotulskiej
Szamotuły ul. Swierczewskiego 30

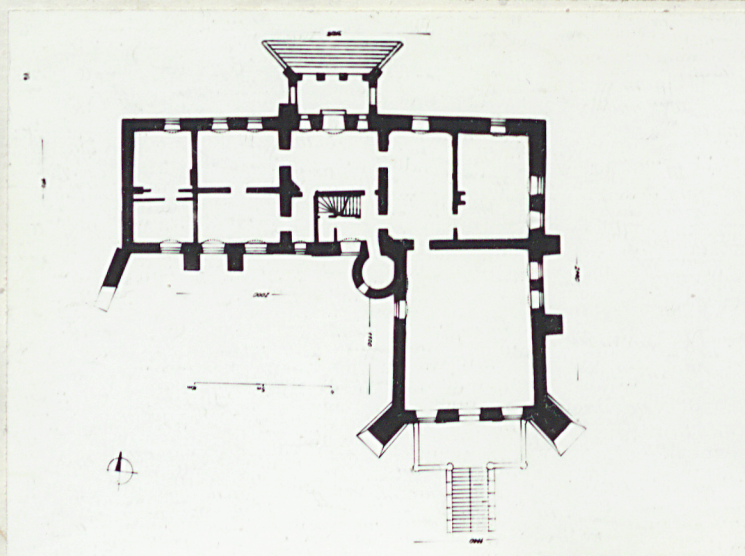
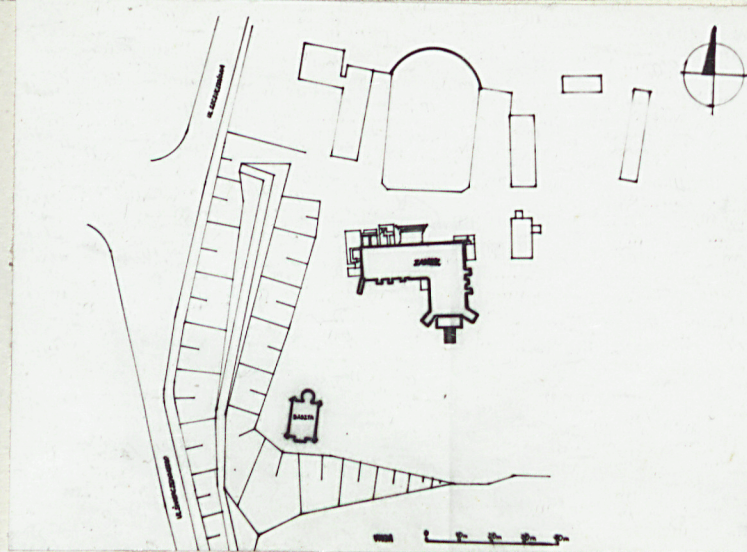
9. Użytkownik i jego adres

Muzeum Ziemi Szamotulskiej
Szamotuły ul. Swierczewskiego 30

10. Rejestr zabytków

Kl. III-680/16/68 109/A
Nr

1.06, 1968r



autor zdjęć Igor Gasowski
data wykonania październik 1983
miejsce przechowywania negatywów WKZ-Poznań

12. Autorzy, historia obiektu, określenia stylu.

Powstanie zamku związane jest z podziałem majątności szamotulskiej pomiędzy dwie linie rodu Nałęczów-Szamotulskich. Budowę da się przypisać Dobrogostowi, ok. poł. XV w. Następnym właścicielem zostaje w 1499 r. Łukasz II Górka, który ok. 1518 przebudowuje zamek. Jego syn, Andrzej zlecił, ok. 1549, muratorowi Janowi Czetterwanowi wykonanie kolejnych prac na zamku. Następnym właścicielem był Gostyński, po nim Rokossowscy, a następnie Kostkowie. Jan Korzbok Łącki po ślubie z córką Stanisława Kostki wszedł w posiadanie zamku, który odsprzedał w roku 1719 Władysławowi Konstantemu Kąsinowskiemu. Po nim dobra przejęła Anna z Niegolewskich Mycielska, a po niej jej syn, Maciej starosta koniński i kasztelan poznański. W roku 1837 zamek przechodzi w ręce niemieckie. Szambelan von Brandt, za pośrednictwem Fryderyka Wilhelma, kupuje go od Anny Mycielskiej. W roku 1842 majątność szamotulską kupił Albrecht Carl Bethe. Po nim właścicielem staje się Ernst Sachsen-Coburg-Gotha. W rękach tej rodziny zamek pozostaje do roku 1918. Po odzyskaniu niepodległości staje się własnością Państwa Polskiego. Po II wojnie światowej zostaje przeznaczony na budynek Technikum Rolniczego w Szamotulach. Obecnie adaptowany na cele muzealne. W bryle gotycki, wielokrotnie przebudowywany.

13. Opis (sytuacja, materiał i konstrukcja, rzut, bryła, elewacje, dach, wnętrze, wyposażenie, instalacje)

Zamek usytuowany jest na sztucznie usypanym wzniesieniu, w parku krajobrazowym, w pn. części miasta poza obrębem "starego Miasta", na lewym brzegu rzeki Sany.

Zamek wznosi się w pn.-wsch. narożu dawnego zespołu obronnego. Na fundamentach z kamieni polnych wzniesione mury z cegły wielkowiekowej w wątku polskim. Sklepienia piwnic - krzyżowe, wsparte na słupach, ceglane. Mury obwodowe częściowo oszkarpowane. Połacie dachowe kryte dachówką karpiówką, podwójnie. Częściowo otynkowane.

Budynek założony na planie litery "L", fasadą zwrócony w kierunku północnym. W całości podpiwniczony, piętrowy, w układzie dwutraktowym. Wnętrza wielokrotnie przebudowywane. Na osi duża, prostokątna sień, ze schodami w części pd. W pd.-wsch. narożniku ślady po dawnej klatce schodowej, cylindrycznej. W pd. części budynku duża sala, przebudowana późniejszymi ściankami działowymi. W pd. ścianie, pomiędzy dużymi, balkonowymi oknami wyjście na taras. Elewacja pn. jest siedmioprzęsłowa, niesymetryczna. Na osi trójarkadowy portyk z tarasem na piętrze. Wejście po ocementowanych schodkach. Naroża portyku ujęte skośnie ustawionymi szkarpami. Arkady zamknięte odcinkiem łuku. Taras na piętrze z ażurową balustradką. W elewacji, w partii przyziemia, niewielkie, zbliżone do kwadratu okna piwniczne. W murze liczne ślady przemurowań. Pomiedzy kondygnacjami widoczne fragmenty gotyckiego fryzu arkadkowego, na którym oparto mury piętra nieco wysunięte poza lico elewacji parteru. Okna duże, prostokątne, zamknięte odcinkami łuków. Pod rynnami obiegający wytynkowany pas dekoracyjny. W narożnikach piętra elementy gosi-obronne, wnikające w połacie dachowe. Elewacja zach. niesymetryczna, z szkarpą ustawioną skośnie i pogrubioną w dolnej części. Pozostawione jedno okno na piętrze, ślady po dwóch zamurowanych oraz ślady po wielu innych przemurowaniach. W elewacji pd./części pn./dwie szkarpy z uskokami, sięgające arkadkowego fryzu rozdzielającego kondygnacje. Rozstaw otworów okiennych nieregularny. W części wsch., w partii przyziemia zejście do piwnic. W narożniku wsch. cylindryczna wieża /klatka schodowa/, częściowo wtopiona w mury. Elewacja pd. skrzydła wachodniego pięta dwoma, potężnymi, skośnie ustawionymi szkarpami. Symetryczna, trzysosiowa. Przed nią obszerny taras z zejściem, po schodkach, do parku. Okna parteru w płytach niszach zamkniętych odcinkami łuków. Okna piętra pomniejszone, zespolone. Elewacja wsch. otynkowana, rozczłonkowana szkarpami, niesymetryczna. W części pn. partia przyziemia nieco wysunięta przed lico ściany parteru.

14. Kubatura	15. Powierzchnia użytkowa	16. Przeznaczenie pierwotne	17. Użytkowanie obecne
3200 m ³	320 m ²	mieszkalne	muzealne

18. Prace budowlane i konserwatorskie, ich przebieg i dokumentacja

Pierwotne założenie obronne wzniesiono na planie zbliżonym do kwadratu i otoczone murem obronnym, z lica którego występowały baszty i budynki o charakterze mieszkalnym. Pierwotnie w części pn. i pn.-wsch. wznosiły się dwa odrębne budynki mieszkalne. Ich piętra były nieco wysunięte i wsparte na fryzie arkadkowym.

Przebudowę podjęto ok. 1518. Kolejne prace rozpoczęto ok. 1549. Prawdopodobnie wtedy połączono dwa uprzednio wolno stojące domy. Po poł. XVI w. dostawiono do zamku murowaną galerię, o której wspominają XVIII w. lustracje. W XVIII w. postępujące niszczenie zamku. Gruntowną renowację przeprowadzono w 1869, przebudowując wtedy wnętrza i elewacje głównego budynku. Do elewacji pn. dobudowano parterowy portyk, a przed elewacją pd. skrzydła wsch. szeroki taras.

W latach 70-tych XX w. rozpoczęto prace adaptacyjne.

19. Stan zachowania (fundamenty, ściany zewnętrzne, ściany wewnętrzne, sklepienia, stropy konstrukcje dachowe, pokrycie dachu, wyposażenie i instalacje)

zaawansowane prace remontowo-adaptacyjne.



21. Akta archiwalne (rodzaj akt, numer i miejsce przechowywania)

Archwum Państwowe w Poznaniu
WKZ w Poznaniu
PKZ-Poznań



23. Źródła ikonograficzne i fotografie (rodzaj, miejsce przechowywania, sygnatury)

- 1/F.M.Lanci:Projekt przebudowy zamku,wg Przyjacieli
Ludu,nr 9,1842/43
2/Widok zamku szamotuńskiego od strony pn.,pocztówka
z roku 1926 /zbiory WKZ-Poznań/



22. Bibliografia

- 1/Katalog Zabytków Sztuki, t.V,z.23
2/Słownik Geograficzny Królestwa Polskiego, W-wa 1886
3/Kodeks Dyplomatyczny Wielkopolski,Poznań 1887-1908
4/A.Rogalanka:Zamek w Szamotułach /mpis/,PKZ-Poznań 1960
5/E.Raczyński:Wspomnienia Wielkopolski,Poznań 1842
6/L.Gomolec:Szamotuły,gród Halszki ,Szamotuły 1956
7/H.Kondziela:Wstępne studium historyczno-urbanistyczne miasta Szamotuł /mpis/ WKZ-Poznań 1963
8/T.Jakimowicz:Zamek w Szamotułach /mpis/ PKZ-Poznań 1972
9/A.Duncker:Posenes Schlosser und Burgen,Berlin 1875
10/W.Gałka:Szamotuły,studium historyczno-urbanistyczne,
/mpis/ WKZ-Poznań 1981

24. Uwagi różne

Dla obiektu istnieje w kat. WKZ-Poznań karta architektoniczna starego typu z dn.13.10.1955 r.

25. Wypełnił

Robert Kamiński

imię i nazwisko

data listopad 1983

26. Sprawdził

imię i nazwisko

data

27. Załączniki

1. Miejscowość

Szamotuły

2. Obiekt (nazwa jak w karcie)

Zamek

3. Zawartość wkładki (nazwa obiektu lub materiału uzupełniającego)

dokumentacja fotograficzna



Wkładkę założył: Igor Gąsowski grudzień 1983
(imię, nazwisko, data)

Miejsce przechowywania negatywów: WKZ-Poznań

Wzór ODZ 1978 r.