

OSRODEK DOKUMENTACJI
ZABYTEKOW W WARSZAWIE

KARTA EWIDENCYJNA ZABYTEKOW
ARCHITEKTURY I BUDOWNICTWA

A B C D E F G H I J K L M N O P R S T U V X Y Z

Nr

15220

1. Obiekt

SPICHLERZ - STAJNIA /14/

1855/9 W ZESPOLE FOLWARCZNYM

2. Czas powstania

1888

3. Miejscowość

WOLKOPOLSKIE
WOLKA

4. Adres

PGR 62-421 WOLKA

nr hipoteczny

5. Przynależność administracyjna

województwo konińskie

gmina Strzałkowo

6. Poprzednie nazwy miejscowości

WOLKA

7. Przynależność administracyjna

przed 1 VI 1975

województwo poznańskie

powiat Sępca

8. Właściciel i jego adres

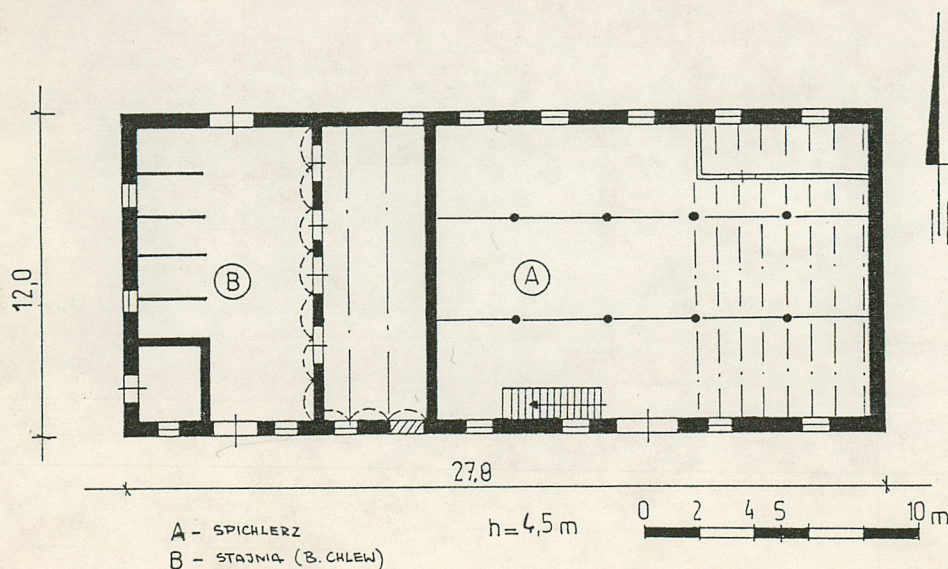
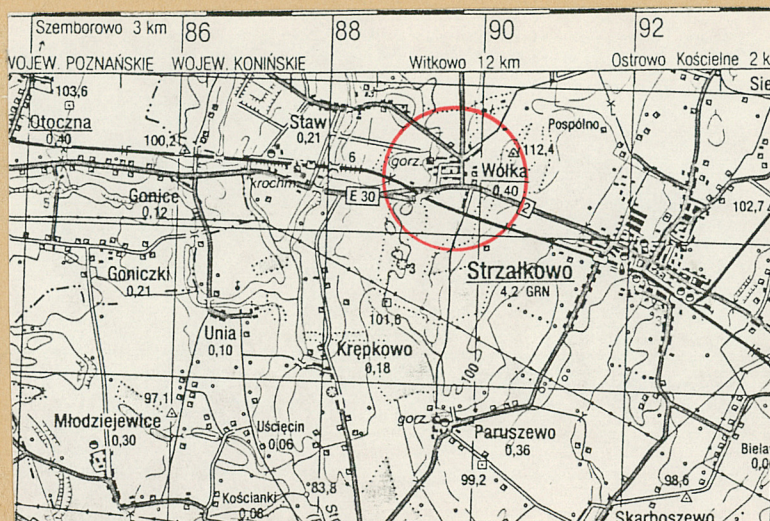
KOMBINAT PGR STRZALKOWO

9. Użytkownik i jego adres

PGR WOLKA, j.w.

10. Rejestr zabytków

Nr 400/192 data 2.12.1987



12. Autorzy, historia obiektu, określenia stylu.

Budynek został zbudowany w 1888 roku /wg.książki inwentarzowej środków trwałych PGR Wólka/; budynek dwuczęściowy. Pełnił funkcje spichrza zbożowego. Trudno ustalić pierwotne przeznaczenie drugiej części - ob. stajnia. Wg.posiadanych informacji znajdował się tu między innymi chlew.

13. Opis (sytuacja, materiał i konstrukcja, rzut, bryła, elewacje, wnętrze, wyposażenie, instalacje).

1. SYTUACJA:

Wieś Wólka położona jest przy dawnym trakcie ze Słupcy do Wrześni - ob.przy szosie E-30 prowadzącej z Konina do Poznania, w odległości 1,5 km na północny zachód od Strzałkowa /wieś gminna/ oraz 13 km na wschód od Wrześni, 11 km na południe od Witkowa. Po południowej stronie wsi przebiega linia kolejowa Warszawa-Poznań. Zespół folwarczny zajmujący większą część wsi znajduje się w zachodnio-północnej części. Omawiany budynek-spichlerz-stajnia /14/ usytuowany jest przy południowej krawędzi podwórza gospodarczego mniej więcej pośrodku.

2. MATERIAŁ I KONSTRUKCJA:

Cokół kamienno-ceglany, zakończony warstwą cegły ustawionej rębem. Ściany murowane z cegły ceram. na zaprawie wapiennej; watek krzyżowy, bielone. Dach kryty eternitem. Wieżba dachowa : Spichlerz /A/ - wieźba drewniana o konstrukcji krokwiowo-stolcowej. Płatwie pośrednie opierają się na dwurzędowej ramie stolcowej. Słupy ramy stolcowej wykonane z sosnowych krawędziaków z wzdłużnym mieczowaniem. Dla wzmocnienia słupów stolcowych umieszczono pomiędzy słupy poprzeczną belkę rozporową oraz zastrzały. Krokwie u dołu opierają się na murłacie. W celu wzmocnienia całej konstrukcji postawiono dodatkowo pomiędzy dwa rzędy słupów stolcowych kolejne dwa rzędy słupów drewnianych z podłużną belką, na której opierają się belki rozporowe oraz pozostałe równoległe belki, na których z kolei mają oparcie deski, które wspierają krokwie powyżej płatwi pośredniej. Stajnia /B/ - wieźba drewniana o nieco odmiennej konstrukcji; płatwiowo-kleszczowej; płatwie pośrednie opierają się na dwurzędowej ramie stolcowej; słupy ramy stolcowej oraz krokwie obłapuje para kleszczy; łączenia za pomocą gwoździ. Słupy stolcowe wzmocnione są poziomą belką rozporową. Krokwie u dołu oparte na murłacie.

<p>14. Kubatura</p> <p>4505,6 m³</p>	<p>15. Powierzchnia użytkowa</p> <p>333,6 m² /parter/ pow.całkowita: 1000 m² z poddaszem</p>	<p>16. Przeznaczenie pierwotne</p> <p>SPICHRZ ZBOŻOWY - CHLEW /?/</p>	<p>17. Użytkowanie obecne</p> <p>SPICHRZ ZBOŻOWY- STAJNIA</p>
<p>18. Prace budowlane i konserwatorskie, ich przebieg i dokumentacja</p> <p>Przeprowadzone remont dachu i zmieniono poszycie dachu z dachówki cer. na eternit; prace remontowe związane z przystosowaniem części /B/ budynku z chlewu na stajnię.</p>		<p>19. Stan zachowania (fundamenty, ściany zewnętrzne, ściany wewnętrzne, sklepienia, stropy, konstrukcje dachowe, pokrycie dachu, wyposażenie i instalacje)</p> <p>Ogólny stan techniczny budynku jest zadowalający.</p> <p>20. Najpilniejsze postulaty konserwatorskie</p>	

21. Akta archiwalne (rodzaj akt, numer i miejsce przechowywania)

24. Uwagi różne

22. Bibliografia

25. Opracował

tekst Michał Kondella, lipiec 1991

imię, nazwisko, data, podpis

plany, rysunki J.W.

imię, nazwisko, data, podpis

zdjęcia fotogr. J.W.

imię, nazwisko, data, podpis

miejsce przechowywania negatywów M.N.R. SZRENIAWA

KARTA PO WYPEŁNIENIU PODLEGA OCHRONIE NA PODSTAWIE PRZEPISÓW PRAWA
AUTORSKIEGO!

26. Adnotacje o inspekcjach, informacje o zmianach (daty, imiona i nazwiska wypełniających)

23. Źródła ikonograficzne i fotograficzne (rodzaj, miejsce przechowywania, sygnatury)

27. Załączniki

1 wkładka

1. Miejscowość

W O Ł K A

2. Obiekt (nazwa jak w karcie)

SPICHLERZ - STAJNIA (14)

3. Zawartość wkładki (nazwa obiektu lub materiału uzupełniającego)

ciąg dalszy opisu, plan sytuacyjny, zdjęcia

②



Stropy: Spichlerz(A) - w parterze drewniany-belkowy, wsparty na dwóch podłużnych belkach stalowych podciągowych (napis na belce: rok 1928, "MARTWAMUTTE ND 24" oraz KRÓL HUTA) opartych na dwóch rzędach słupów stalowych okrągłych w przekroju o wym. 0.18 średnicy u podstawy oraz 0.15 wyżej. Na piętrze strop także drewniany belkowy, wsparty jednak na dwóch belkach podciągowych drewnianych podpartych na dwóch rzędach drewnianych słupów kwadratowych w przekroju o przekroju ok. 0.18 m. Stajnia(B) - strop ceglany odcinkowy. Posadzki: w stajni - cementowa. Spichlerz; podłogi drewniane deskowe. Schody: Spichlerz - drewniane, przyscienne policzkowe z drewniana jednostronna poręczą. Schody prowadzą na wyższe kondygnacje. Otwory okienne: Spichlerz - o wykroju prostokąta leżącego (elewacje dłuższe) oraz prostokąta stojącego (elewacja szczytowa) wszystkie otwory zamknięte łukiem odcinkowym. Okna drewniane dwudzielne, czterokwaterowe otwierane do wewnątrz, częściowo okratowane. Stajnia - wszystkie o wykroju prostokąta stojącego zamknięte łukiem odcinkowym; okna drewniane dwudzielne, czterokwaterowe, ^{krzyżowe} ceglane parapety, ceglane gzymsy nadokienne. Otwory drzwiowe: o wykroju prostokąta stojącego, drzwi drewniane dwuskrzydłowe, deskowe na zawiasach pasowych.

3. RZUT:

Budynek na planie prostokąta, jednotraktowy podzielone na dwie zasadnicze części; na spichlerz (wschodnia część) oraz stajenną-pierwotnie chlew(?) w zachodniej części. W stajni wydzielono pomieszczenie gospodarcze (wtórne) w południowo-zach. narożu.

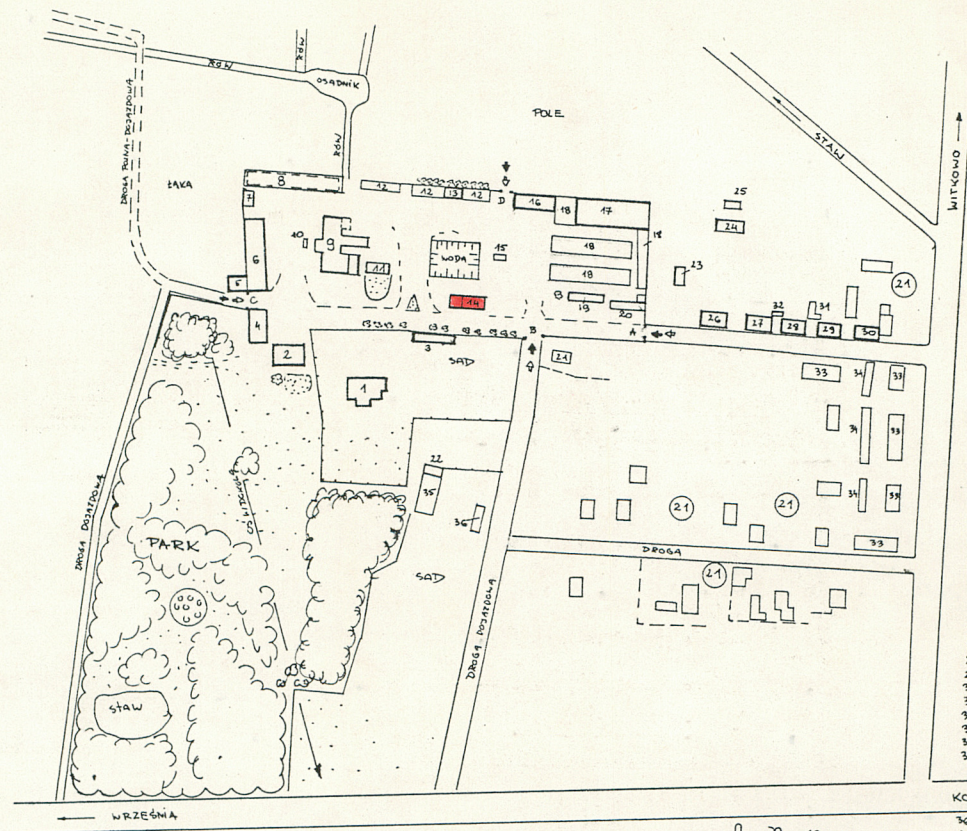
③

Wkładkę założył: Michał Kondella, 1991
(imię, nazwisko, data)

M.N.R SZRENIAWA

Miejsce przechowywania negatywów:

Wzór ODZ 1978 r.



1. DWÓR
2. OŚCISNA - BUKA TER
3. BUDYNEK GOSPODARSTWA
4. SPICHLERZ - OS. WYJAZD - MAGAZYN
5. STAJNIA - OS. CHLEW
6. ODOBA - OS. CHLEW
7. STAJNIA
8. NIEMIEJĄCA STODÓRA -
NAPRZECIUTYM STOI WIATA
9. GORZELNIA
10. ZBIORNIKI DO WYWARU
11. BUDYNEK MIEZKALNY
12. WIATY - NOME BUDYNKI GOSPODARSTWA
(KURSTAJTY, GARAZE)
13. KUCHNIA - STELMACHARNIA
14. SPICHLERZ - STAJNIA
15. STACJA PAW
16. ODOBA - OS. CHLEW
17. ODOBA - OS. CHLEW
18. NOME BUDYNKI INHENTARSKIE -
CHLEWY
19. WARCHLAKARNIA
20. STODÓRA
21. ZABUDOWA NOWA - MIESZKA
22. BUDYNEK GOSPODARSTWA
23. BUDYNEK MIEZKALNY - RUINA
24. CZWORAK - DOM NR 8
25. BUDYNEK GOSPODARSTWA
26. CZWORAK - DOM NR 5
27. CZWORAK - DOM NR 10
28. CZWORAK - DOM NR 11
29. CZWORAK - DOM NR 12
30. CZWORAK - DOM NR 13
31. BUDYNEK GOSPODARSTWA
32. BUDYNEK GOSPODARSTWA
33. BLOKI NIEMIEJĄCE
34. BUDYNKI GOSPODARSTWA - PRACOWNICZE
35. SZKOLARNIA

KONIN →

36. BUDYNEK GOSPODARSTWA
A - GŁÓWNY WJAZD NA TEREN PODDZIAŁA
ROLNICZEGO

0 30 60 90 120 150 m

1. Miejscowość

W O Ł K A

2. Obiekt (nazwa jak w karcie)

SPICHLERZ - STAJNIA /14/

3. Zawartość wkładki (nazwa obiektu lub materiału uzupełniającego)

ciąg dalszy opisu, zdjęcia

4



4. BRYŁA:

Zwarta, w części spichlerza dwukondygnacyjna z użytkowym poddaszem, w części stajennej jednokondygnacyjna z użytkowym poddaszem; niepodpiwniczona, nakryta dachem dwuspadowym o wysokim stopniu nachylenia połaci dachowych, z wystawką od strony południowej połaci.

5. ELEWACJE:

Posadowione na cokole kamiennym zakończonym warstwą cegły wyższym od strony elewacji półn.-zach. Dzielone otworami okiennymi i drzwiowymi, bielone. Elewacje dłuższe: spichlerz - elewacja południowa: w poziomie parteru dzielona czterema otworami okiennymi oraz drzwiami wejściowymi - otwór o wykroju prostokąta stojącego; w poziomie piętra - dwa otwory drzwiowe o wykroju prostokąta stojącego zamknięte odcinkowo, pomiędzy którymi znajdują się dwa otwory okienne. Wszystkie otwory okienne o wykroju prostokąta leżącego zamknięte odcinkowo. Elewacja północna: w poziomie parteru jak i piętra po pięć otworów okiennych symetrycznie rozmieszczonych o wykroju identycznym jak pozostałe. Elewacja szczytowa-wschodnia: w poziomie parteru gładka; w poziomie poddasze w pionie dwa otwory okienne na osi budynku: niższy otwór o wykroju prostokąta stojącego zamkniętego odcinkowo, wyższy o wykroju prostokąta leżącego zamkniętego odcinkowo. W poziomie podłogi poddasza widoczne stalowe kotwy prętowe w układzie x. Stajnia: elewacja dłuższa-południowa: częściowo zmieniona w stosunku do pierwotnej formy; ob. posiada dwa otwory okienne, część została zamurowana /co najmniej dwa otwory/ oraz otwór drzwiowy o wykroju prostokąta stojącego. Wszystkie otwory okienne o wykroju prostokąta stojącego zamknięte

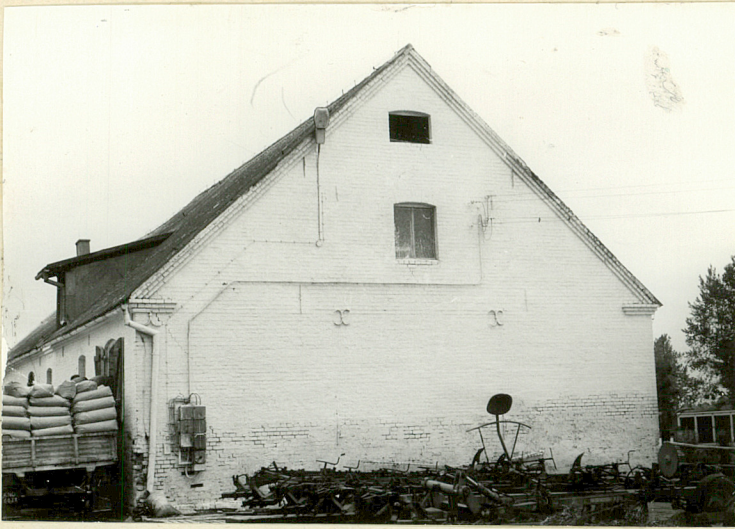
Wzór ODZ 1978 r.

5

Wkładkę założył: Michał Kondella, 1991

(imię, nazwisko, data)

Miejsce przechowywania negatywów: M.N.R. SZRENIAWA



⑥



⑨



⑦



⑧



⑩

1. Miejscowość

W O Ł K A

2. Obiekt (nazwa jak w karcie)

SPICHLERZ - STAJNIA /14/

3. Zawartość wkładki (nazwa obiektu lub materiału uzupełniającego)

ciąg dalszy opisu, zdjęcia



11

odcinkowo z nadokiennym gzymsem. Elewacja północna: posiada tylko jeden otwór okienny oraz otwór drzwiowy. Elewacja szczytowa-zachodnia: w poziomie parteru 3-osiowa pierwotnie z trzema otworami okiennymi, ob.z dwoma oraz z otworem drzwiowym w miejscu nieistniejącego trzeciego okna. W poziomie poddasza jeden otwór okienny pośrodku na osi budynku oraz po skrajnych bokach dwa małe koliste otworki otwarte - wentylacyjne. U szczytu budynku blenda okulusowa. Widoczne kotwy prętowe identyczne jak w elewacji wschodniej. Wykrój wszystkich otworów okiennych we wszystkich elewacjach części stajennej jest jednakowy. Elewacje dłuższe budynku /spichlerz, stajnia/ zwieńcza profilowany gzyms ceglany widoczny także przy narożach ścian szczytowych /w poziomie stropu piętra/.

6. WNETRZE:

Spichlerz: jednopomieszczeniowy w poziomie wszystkich kondygnacji; w parterze jedynie wydzielone wtórne drewniane pomieszczenie gospodarcze w półn.-wschodnim narożu. Schody znajdują się przy głównym wejściu - ściana południowa. Stajnia: korytarz komunikacyjny na osi wejść drzwiowych; przy ścianie zachodniej-szczytowej oraz po drugiej stronie w wydzielonym pomieszczeniu znajdują się ob.stanowiska dla koni. W połudn.-zach. narożu stajni pomieszczenie wydzielone-murowane gospodarcze.

7. INSTALACJE: elektryczna, odgromowa.

Michał Kondella, 1991

Wkładkę założył:
(imię, nazwisko, data)

Miejsce przechowywania negatywów: M.N.R. SZRENIAWA

Wzór ODZ 1978 r.

SPIS ZDJĘĆ

1. Widok ogólny budynku - elewacja północna
2. Widok od strony elewacji zachodnio-płd.
/część stajenna/
3. Otwory okienne części stajennej
/fragm.elewacji południowej/
4. Spichlerz - fragm.elewacji południowej
5. Spichlerz - fragm.elewacji południowej
6. Elewacja wschodnia budynku /spichlerz/
7. Spichlerz - fragm.wnętrza - parter
8. Spichlerz - fragm.wnętrza - piętro
9. Spichlerz - schody
10. Spichlerz - fragm.wieżby dachowej
11. Stajnia - fragm.wieżby dachowej