

1. Obiekt

1855/2 OFICYNA OB. BIURA, MIESZKANIE (3)

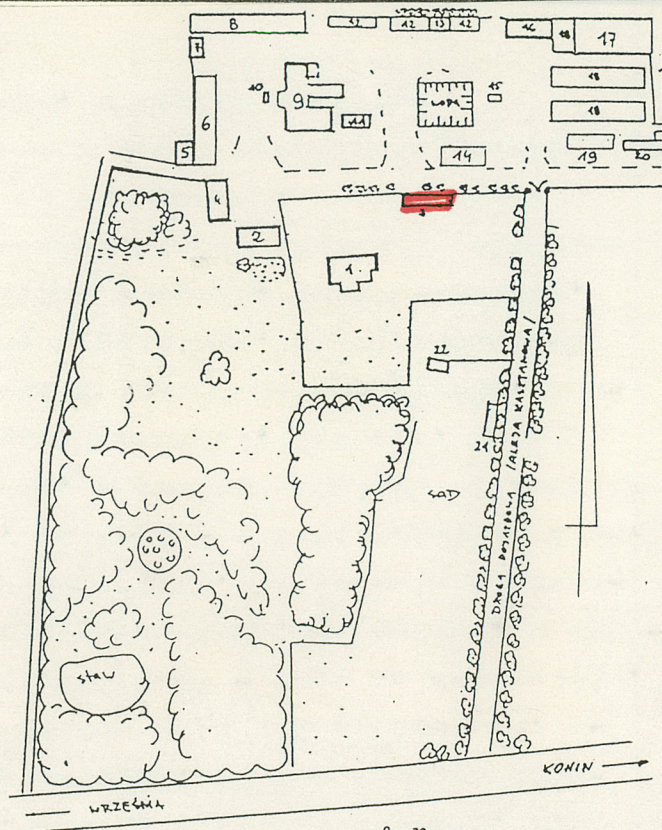
2. Czas powstania

pocz. XX w.

3. Miejscowość WIELKOPOLSKI

WÓŁKA

11. Zdjęcia, rzut, przekrój, sytuacja, orientacja



4. Adres 62-421 Wólka 2

dz. 111/3

nr hipoteczny

5. Przynależność administracyjna

województwo konińskie

gmina Strzałkowo

6. Poprzednie nazwy miejscowości

7. Przynależność administracyjna

przed 1 VI 1975

województwo poznańskie

powiat Słupca

8. Właściciel i jego adres

Agencja Własności Rolnej
Skarbu Państwa Oddział
w Poznaniu ul. Fredry 12

9. Użytkownik i jego adres

ROLPOL-WÓŁKA Spółka z o.o.
62-421 Wólka 2

10. Rejestr zabytków

Nr 400/142 data 2.12.1987

1. Dwór

2. Oficyna

4. Spichlerz ob. magazyn

5. Stajnia ob. chlewnia

6. Obora ob. chlewnia

7. Stajnia - ob.ruina

8. Wiata

9. Gorzelnia

10. Zbiorniki do wywaru

11. Budynek gospod. -nieużytk.

12. Warsztaty, garaże

13. Kuźnia

14. Spichlerz-stajnia ob.magazyn

15. Stacja paliw

16. Obora ob. chlewnia

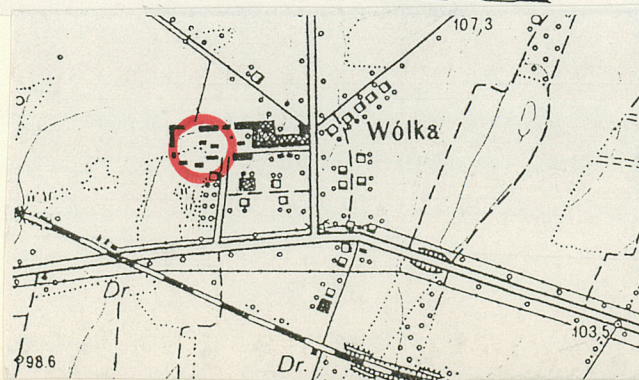
17. Obora ob. chlewnia

18. Chlewnie

19. Warchlakarnia

20. Stodoła-magazyn nawozowy
ob.warchlakarnia

21.22. Budynek gospodarcze



SYTUACJA

Budynek usytuowany na południowo-zachodnim skraju obszernego, w kształcie wydłużonego prostokąta, podwórza gospodarczego, na północnym skraju parku. W odległości ok. 50 m na północny-zachód od dworu. Po stronie zachodniej dawny spichlerz ob. magazyn.

MATERIAŁ, KONSTRUKCJA, TECHNIKA

Cokół ceglany zwieńczony rolką, tynkowany. Ściany murowane z cegły, tynkowane, ściany poddasza drewniane, ocieplone supremą. Więźba dachowa drewniana konstrukcji płatwiowo-kleszczowej z dwiema ścianami stolcowymi. Pokrycie dachu - dachówka zakładkowa, na przybudówkach - papa na deskowaniu. Stropy w budynku głównym drewniane belkowe z podsufitką, otynkowane, w części podbite sklejką. W przybudówkach stropy żelbetowe. Sklepienia w piwnicach budynku głównego kolebkowe. Posadzki, podłogi - w sanitariatach i pomieszczeniach kuchennych lastryko i terakota, w pomieszczeniach biurowych i mieszkaniu pokryte wykładziną PCV, podłogi drewniane, deskowe. Schody wewnętrzne - drewniane zabiegowe, policzkowe z drewnianą balustradą, zewnętrzne - główne - proste betonowe, szersze u podstawy, w przybudówkach i na taras od południa betonowe, proste /kilka stopni/. Okna zespolone, dwu- i trzyskrzydłowe z lufcikami, w zachodniej części elewacji południowej cztery okna skrzynkowe, dwuskrzydłowe ze ślemieniem. Drzwi główne dwuskrzydłowe z naświetlem, ramowo-płycinowe w ramowo-płycinowej ościeżnicy, pozostałe jednoskrzydłowe, klepkowe, płytowe, w części z szybą.

RZUT

Budynek na planie prostokąta, pierwotnie trzytraktowy /obecnie przebudowany/ z wejściem głównym od północy. Od strony wschodniej przybudówka, w której mieszczą się sanitariaty i wejście do mieszkania zajmującego

Oficyna zbudowana na pocz. XX w. kiedy właścicielem majątku był Niemiec Treppmacher, a dzierżawcą jego kuzyn Schwanke. Po wojnie obiekt przeszedł na własność Skarbu Państwa i użytkowany był przez Kombinat PGR Strzałkowo jako budynek mieszkalno-administracyjny. 10 lipca 1992 r. przejęty przez Agencję Własności Rolnej Skarbu Państwa Oddział w Poznaniu i wydzierżawiony 30 grudnia 1992 r. Spółce ROLPOL-WÓLKA

14. Kubatura 870 m³	15. Powierzchnia użytkowa 420 m²	16. Przeznaczenie pierwotne oficyna	17. Użytkowanie obecne biura, mieszkanie
18. Prace budowlane i konserwatorskie, ich przebieg i dokumentacja		19. Stan zachowania (fundamenty, ściany zewnętrzne, ściany wewnętrzne, sklepienia, stropy, konstrukcje dachowe, pokrycie dachu, wyposażenie i instalacje) zużyta konstrukcja i pokrycie dachu	
		20. Najpilniejsze postulaty konserwatorskie remont dachu / więźba, pokrycie/	

21. Akta archiwalne (rodzaj akt, numer i miejsce przechowywania)

24. Uwagi różne

25. Opracował

tekst **Mieczysław Sobierajski, X.1996**

imię, nazwisko, data, podpis

plany, rysunki **Mieczysław Sobierajski, X.1996**

imię, nazwisko, data, podpis

zdjęcia fotogr. **Mieczysław Sobierajski, X.1996**

imię, nazwisko, data, podpis

miejsce przechowywania negatywów **PSOZ Konin**

KARTA PO WYPEŁNIENIU PODLEGA OCHRONIE NA PODSTAWIE PRZEPISÓW PRAWA AUTORSKIEGO

22. Biblioteka

26. Adnotacje o inspekcjach, informacje o zmianach (daty, imiona i nazwiska wypełniających)

23. Źródła ikonograficzne i fotografia (rodzaj, miejsce przechowywania, sygnatury)

27. Załączniki

1. Miejscowość	2. Obiekt (nazwa jak w karcie)	3. Zawartość wkładki (nazwa obiektu lub materiału uzupełniającego)
WÓLKA	OFICYNA OB. BIURA, MIESZKANIE	opis c.d. , rzut przyziemia

wschodnią część budynku. Od strony zachodniej przybudówka mieszcząca dawne zaplecze socjalne pracowników gospodarstwa.

BRYŁA

Zwarta, jednokondygnacyjowa, nakryta dachem naczółkowym /korpus główny/ i dachami pulpitowymi /przybudówki/. W północnej i południowej połaci dachu małe facjatki. Przed wejściem głównym weranda nakryta dachem pulpitowym.

Komunikacja: główne wejście prowadzi do korytarza i klatki schodowej oraz pomieszczeń biurowych w zachodniej części budynku. Z pomieszczenia południowo-zachodniego wyjście do ogrodu. Część mieszkalna /wschodnia/ niezależna, z wejściem z przybudówki wschodniej.

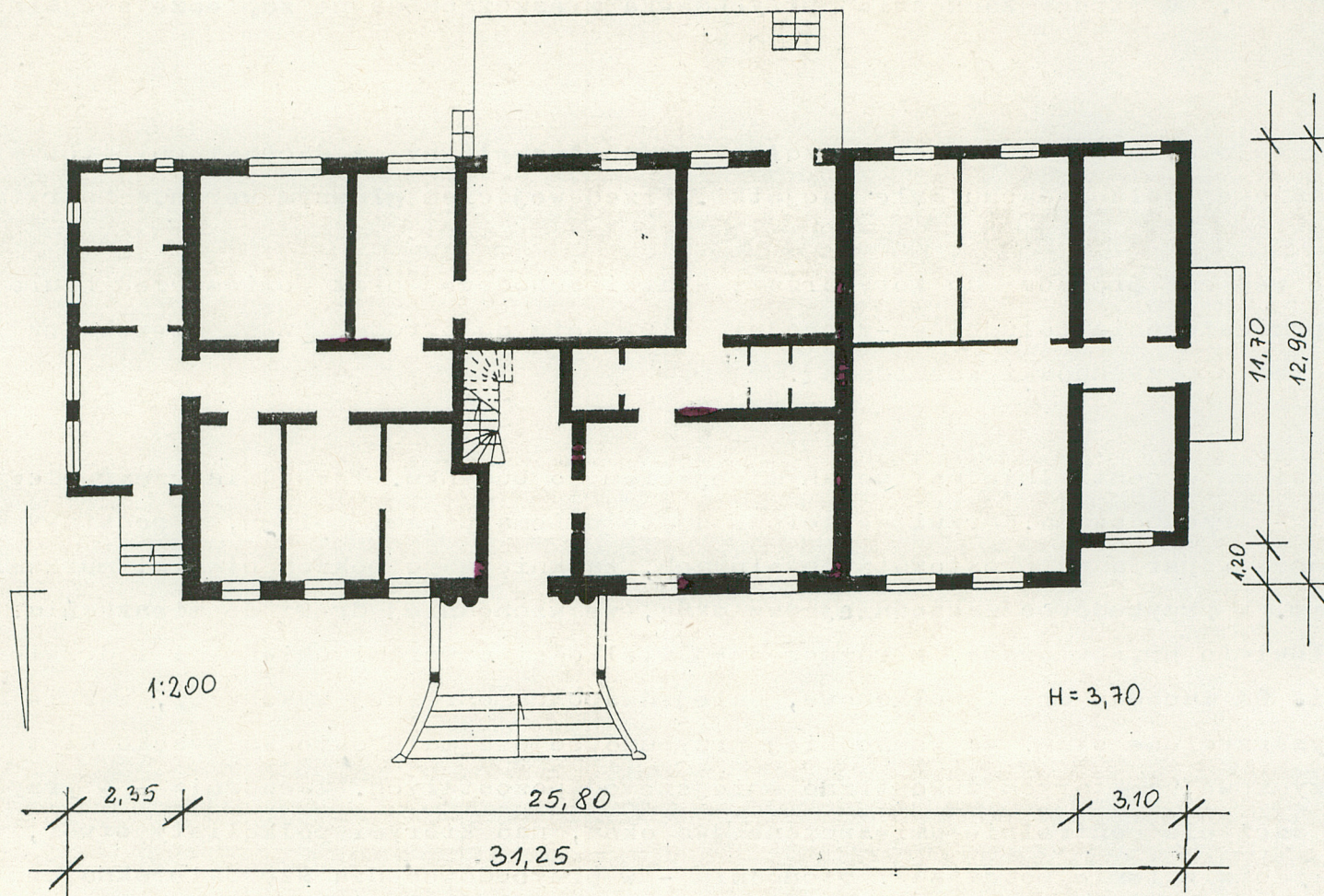
ELEWACJE

Północna - pięćoosiowa z centralnie usytuowanym wejściem do budynku. Wschodnia część elewacji trzyosiowa, zachodnia dwuosiowa - przebudowana. Drzwi wejściowe ujęte dwiema parami kolumn, u podstawy żłobkowanymi. Przed wejściem weranda wsparta na prostokątnych słupach, zamknięta po bokach niskimi murkami z cegły, nakryta dachem pulpitowym. W przybudówce zachodniej dwa okna, we wschodniej drzwi do mieszkania. Południowa - niejednorodna, całkowicie przebudowana, z różnorodnej wielkości otworami okiennymi i drzwiowymi nierównomierne rozmieszczonymi. Od zachodu drzwi balkonowe, dalej dwa okna o różnej wysokości, wąskie drzwi balkonowe i dwa szerokie trzyskrzydłowe okna. We wschodniej przybudówce dwa małe okienka wysoko usytuowane, z zachodniej trzy okna skrzynkowe, z których zewnętrzne mniejsze od pozostałych. Zachodnia - w przybudówce drzwi wejściowe w osi, w szczycie centralnie umieszczone dwa okna, nad którymi półkolisty otwór, po bokach dwa małe otwory prostokątne /doświetlenie poddasza/. Wschodnia - w przybudówce dwa szerokie okna centralnie umieszczone w stosunku do korpusu, lewa strona z dwoma małymi okienkami wysoko umieszczonymi. Szczyt elewacji analogiczny jak zachodniej.

Instalacje: elektryczna, wod.-kan., c.o., odgromowa

Wkładkę założył: M. Sobierajski, X. 1996
(imię, nazwisko, data)

Miejsce przechowywania negatywów: PSOZ Konin



1. Miejscowość WÓLKA	2. Obiekt (nazwa jak w karcie) OFICyna	3. Zawartość wkładki (nazwa obiektu lub materiału uzupełniającego) fotografie
--------------------------------	--	---



1.



2.



3.

Wkładkę założył: **M. Sobierajski, X. 1996**

(imię, nazwisko, data)

Miejsce przechowywania negatywów: **PSOZ Konin**

1. Miejscowość

2. Obiekt (nazwa jak w karcie)

3. Zawartość wkładki (nazwa obiektu lub materiału uzupełniającego)



7.



8.

Wkładkę założył:
(imię, nazwisko, data)

Miejsce przechowywania negatywów:

1. Miejscowość

WÓLKA

2. Obiekt (nazwa jak w karcie)

OFICyna

3. Zawartość wkładki (nazwa obiektu lub materiału uzupełniającego)

fotografie



4.



5.



6.

Wkładkę założył: **M. Sobierajski, X. 1996**

(imię, nazwisko, data)

Miejsce przechowywania negatywów: **PSOZ Konin**

1. Miejscowość	2. Obiekt (nazwa jak w karcie)	3. Zawartość wkładki (nazwa obiektu lub materiału uzupełniającego)
----------------	--------------------------------	--

SPIS FOTOGRAFII

1. Elewacja południowa
2. Wejście główne do budynku
3. Elewacja zachodnia
4. Okno w elew. południowej-korpus główny
5. Okno w elew. południowej-przybudówka
6. Piwnica - fragment sklepienia
7. Elewacja wschodnia
8. Schody na poddasze

Wkładkę założył:
(imię, nazwisko, data)

Miejsce przechowywania negatywów: