

1855

W O L K A

62-421 WOLKA
nr hipoteczny

województwo konińskie

gmina Strzałkowo

6. Poprzednie nazwy miejscowości

w dok. Wola

7. Przynależność administracyjna
1 VI 1975

województwo poznańskie

powiat Słupca

8. Właściciel i jego adres

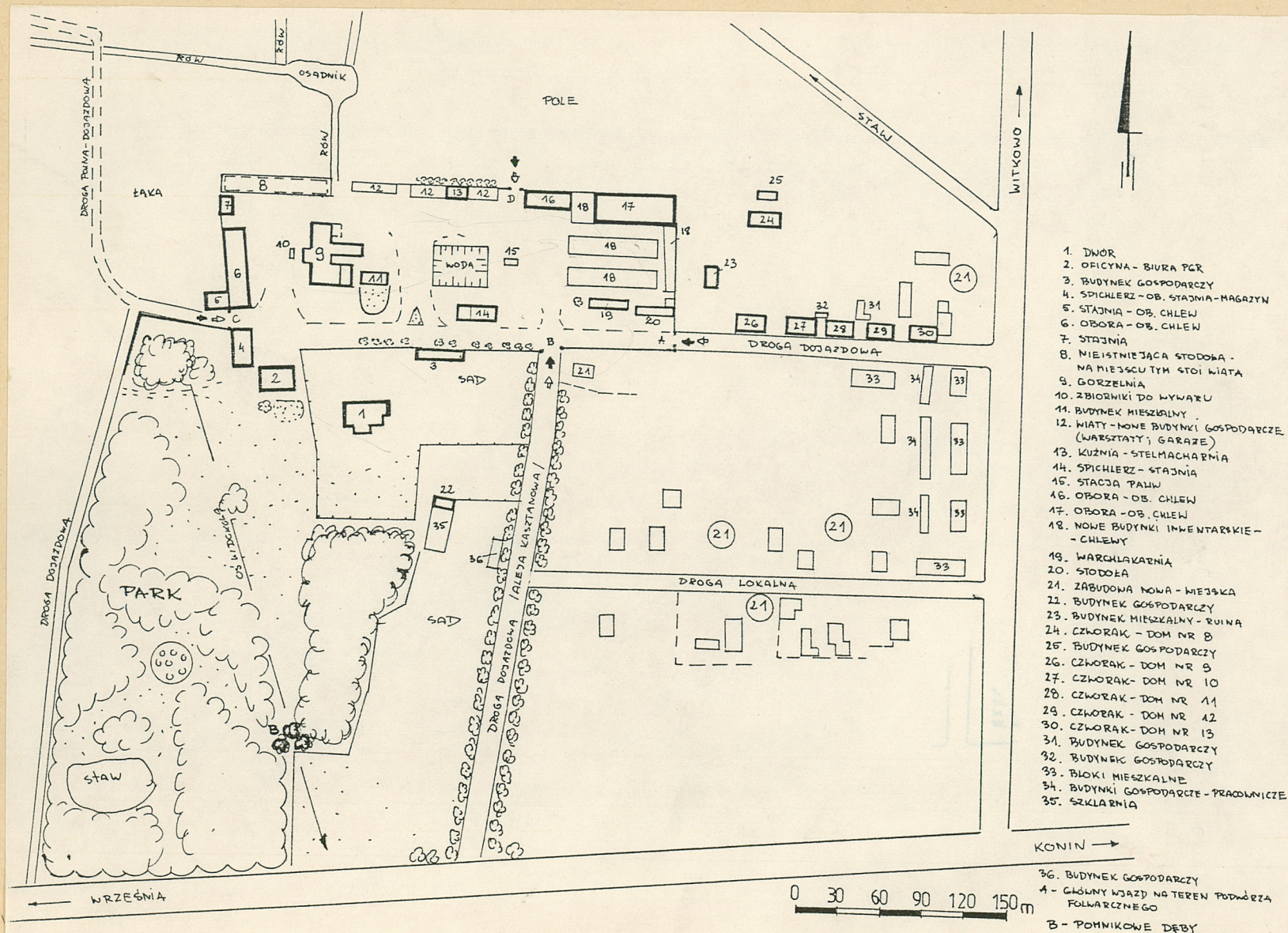
Kombinat PGR Strzałkowo
Zakład PGR Wólka

9. Użytkownik i jego adres

PGR Wólka

10. Rejestr zabytków:

Nr 400/142 data 2.12.1987
527/268 2.30.12.1996



12. Autorzy, historia obiektu, określenie stylu

W 1574 było tu 3 kmieci, z których 2 na półłankach, trzeci na całym. Z każdego łanu płacono biskupowi po 24 gr., dawano ćwiertnią owsa, kozę lub koguta; łany puste zarastały krzewami. Sołtys posiadał 3 łany i składał wiecznego 12 gr. W 1578 r. majątek dzierżawił Jan Kukluński; W 1584 rozgraniczono Wólkę z Kornatami, o których brak dokładniejszych danych. Wiadomo, że Wólka była w ręku rodziny Kuklińskich do końca XVII w. po czym dobra przejęli Bienkowscy, a następnie zakrzewscy i pod koniec XIX w. Chrzanowscy. Z tego okresu pochodzi park oraz większość budynków gospodarczych. W 4 ćw. XIX w. wieś dworska Wólka liczyła 592 ha. 13 dm; 226 mk. Na pocz. XX w. majątek przejął Niemiec Treppmacher, dzierżawcą był jego kuzyn-Schwanke. Obecny dwór pochodzi z pocz. XX w. /ok. 1900/ i zbud. został właśnie przez tego ostatniego. W latach 20-tych dochód gruntowy wraz z folarkiem Leśniewo wynosił 1272 talarów; obszar wynosił 584+43 ha, w tym ziemi uprawnej było 461 i 43 ha; łąki i pastwiska - 10 ha.

/ciąg dalszy na wkładce nr 1/

13. Opis (sytuacja, materiał i konstrukcja, rzut, bryła, elewacje, wnętrze wyposażenie, instalacje)

1. SYTUACJA

Wieś Wólka usytuowana jest na pograniczu dawnego Królestwa Polskiego, oh. na pograniczu woj. poznańskiego i konińskiego przy dawnym trakcie ze Słupcy do Wrześni. W odległości 1,5 km na półn.-zachód od Strzałkowa /wieś gminna/ i ok. 1 km na połudn.wschód od wsi Staw, w odległ. ok. 13 km na wschód od Wrześni przy rozwidleniu dróg: szosy E-30 prowadzącej na trasie Konin-Września i drogi bocznej odchodzącej w kierunku północnym od wspomnianej szosy w kierunku Witkowa /12 km/. Po południowej stronie wsi przebiega linia kolejowa Warszawa-Poznań. W okolicy znajdują się niewielkie połacie leśne.

Wólka stanowi obecnie wieś składającą się z 4-ch zasadniczych części: zespołu dworsko-parkowego, folwarku-zespołu budynków gospodarczych zlokalizowanych w zachodnio-płn. części wsi zajmując jej większą część; kolonii mieszkalnej d. pracowników folwarcznych oraz z zabudowy mieszkalnej nowej zlokalizowanej głównie we wschodnio-płd. części wsi.

2. KOMPOZYCJA

Założenie architektoniczne obejmuje folwark - zespół budynków gospodarczych wokół obszernego dziedzińca gospodarczego oraz połączony z nim kompozycyjnie zespół dworsko-parkowy oraz kolonia mieszkalna d. pracowników folwarcznych, znajdująca się poza założeniem.

Folwark - zespół budynków gospodarczych zlokalizowany jest w płn.-zach. części założenia. Obszerne podwórze gospodarcze w kształcie wydłużonego prostokąta dłuższym bokiem na osi wschód-zachód ograniczone jest od strony południa ogrodzeniem murowanym z cegły oraz drewnianym, stanowiącym granicę północnego skraju parku; od strony zachodniej droga polna-dojazdowa, od strony północnej polem uprawnym i łąkami, od wschodniej - zabudowa mieszkalna.

/ciąg dalszy na wkładce nr 1/

14. Kubatura	15. Powierzchnia użytkowa powierzchnia podwórza gospod. ok. 2,5 ha	16. Przeznaczenie pierwotne hodowla bydła rasy nizinnej koni rasowych półkrwi, gorzelnia	17. Użytkowanie obecne PGR Kombinat Strzałkowo
18. Prace budowlane i konserwatorskie, ich przebieg i dokumentacja Nie przeprowadzono prac zabezpieczających całości zespołu dworsko-parkowego oraz gospodarczego pod kontrolą konserwatora zabytków. Przeprowadzone remonty w obrębie podwórza gospodarczego, jak np. przy całkowitej przebudowie piętrowego spichlerza lub przy pracach remontowych przy gorzelni, budzą dużo zastrzeżeń do tego typu przeprowadzanych prac bez wcześniejszego uzgodnienia z wojewódzkim konserwatorem zabytków.		19. Stan zachowania (fundamenty, ściany zewnętrzne, ściany wewnętrzne, sklepienia, stropy konstrukcje dachowe, pokrycie dachu, wyposażenie i instalacje) Stan zachowania zespołu parkowego jest niezadowalający. Zespół gospodarczy - zarys podwórza gospodarczego nie uległ zmianie, nie zniszczono układu przestrzennego folwarku poza wybudowaniem nowych budynków garaży i wiat oraz inwentarskich w północnej i wsch. części zespołu. Stan zachowania budynków gospodarczych poza budynkiem stajni /7/ oraz opuszczonego budynku mieszkalnego na dziedzińcu gospod./11/ jest zadowalający, stan zachowania poszczególnych budynków na kartach szczegółowych oraz na wkładkach.	
		20. Najpilniejsze postulaty konserwatorskie	

21. Akta archiwalne (rodzaj akt, numer i miejsce przechowania)

22. Bibliografia

1. Słownik Geograficzny Wielk.Królestwa Polskiego ...
Berlin 1889
2. Księga adresowa gospodarstw rolnych woj.poznańskiego
Poznań 1926

23. Źródła ikonograficzne i fotografia (rodzaj, miejsca przechowywania, sygnatury)

24. Uwagi różne

Książka inwentarzowa środków trwałych PGR Wólka

25. Opracował

tekst Michał Kondella, lipiec 1991

imię, nazwisko, data, podpis

plany, rysunki J.W.

imię, nazwisko, data, podpis

zdjęcia fotogr J.W.

imię, nazwisko, data, podpis

miejsce przechowania negatywów M.N.R. SZRENIAWA

Karta po wypełnieniu podlega ochronie na podstawie przepisów prawa autorskiego

26. Adnotacje o inspekcjach, informacje o zmianach (daty, imiona i nazwiska wypełniających)

27. Załączniki

11 wkładek

4 karty szczegółowe

1. Miejscowość	2. Obiekt (nazwa jak w karcie)	3. Zawartość wkładki (nazwa obiektu lub materiału uzupełniającego)
W O L K A	ZESPÓŁ FOLWARCZNY- KARTA ZAŁOŻENIA	opis, plan orientacyjny, zdjęcia

ciąg dalszy pkt.12

lasy - 98 ha; nieużytki, podwórza - 19 ha. Już w 4 ćw. XIX w. działał tu browar, a następnie od 1888 r. gorzelnia; zarejestrowana była hodowla konia szlachetnego półkrwi; hodowla bydła rasy nizinnej. Majątek w ręku rodziny Treppmachera istniał do końca II wojny światowej. Po wojnie na mocy ustawy o reformie rolnej posiadłość została przejęta przez Skarb Państwa. Ziemie oraz zabudowania folwarczne oddano w użytkowanie PGR i obecnie są własnością Kombinatu PGR w Strzałkowie.

ciąg dalszy pkt.13.

Główny wjazd na teren podwórza gospodarczego znajduje się od strony wschodniej /brama wjazdowa A/. Istniejąca obecnie zabudowa gospodarcza podwórza pochodzi głównie z 4 ćw. XIX w. i pocz. XX oraz budynki nowe we wschodniej części dziedzińca gospodarczego. Zwartą zabudowę zachodniej krawędzi podwórza tworzą, licząc od strony południowej: spichlerza /4/- ob. stajnia, magazyn /rok budowy: 1888/; stajnia /5/- ob. świniażnia /rok bud.: 1913; obora /6/- ob. świniażnia /rok bud.: 1888; stajnia /7/- ob. budynek magazynowy /rok bud.: 4 ćw. XIX w./. W południowej części krawędzi dziedzińca pomiędzy spichlerzem /4/, a oborą /6/ znajduje się brama wyjazdowa /C/.

Zabudowę północ. krawędzi podwórza od strony zachodniej tworzyła nieistniejąca obecnie murowana stodoła /8/, na miejscu której postawiono nowe wiaty garażowo-warsztatowe, dalej idąc w kierunku wschodnim stoją nowe wiaty- budynki gospodarcze- garaże, warsztaty /12/. Pomiędzy nimi stoi kuźnia-stelmacharnia /13/- ob. budynek warsztatowy /rok bud.: 1906/. Dalszą zabudowę tworzą dwie obory /16 i 17/- ob. świniażnie połączone ze sobą nowym łącznikiem /18/. Pomiędzy budynkiem obory /16/, a nowym budynkiem gospodarczym /12/ znajduje się kolejna brama wjazdowa /D/; pomiędzy nieistniejącą ob. stodołą /8/, a bud. gospodarczym /12/ znajduje się przejście oraz przepływ kanału do osadnika znajdującego się poza podwórzem kilkanaście metrów na północ.

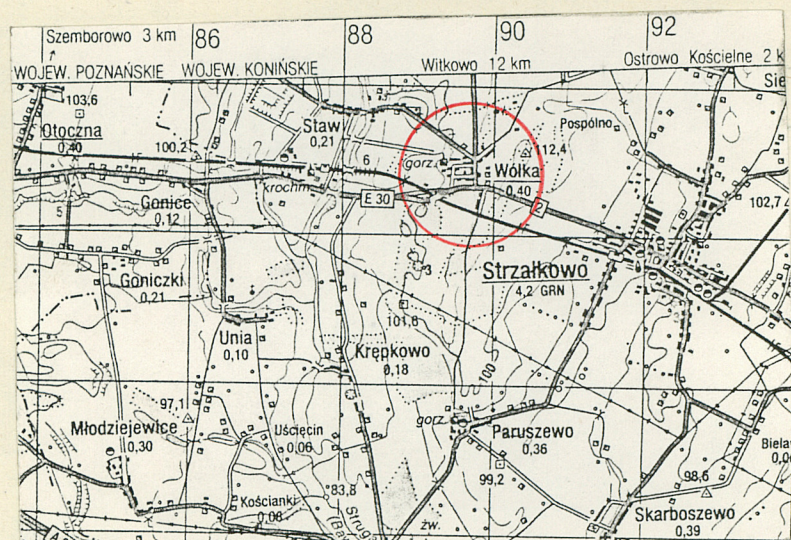
Wkładkę założył: Michał Kondella, lipiec 1991
(imię, nazwisko, data)

Miejsce przechowywania negatywów: M.N.R. SZRENIAWA

Wzór ODZ 1978 r.



1



SPIS ZDJĘĆ:

1. Widok na zespół gospodarczy od strony północno-wschodniej
2. Dwór - widok od strony północnej-frontowej



2

1. Miejscowość

W O L K A

2. Obiekt (nazwa jak w karcie)

ZESPÓŁ FOLWARCZNY

3. Zawartość wkładki (nazwa obiektu lub materiału uzupełniającego)

opis, zdjęcia



Wschodnią krawędź podwórza zamykają obecnie nowe budynki inwentarskie - świniarnie /18/ oraz częściowo stodoła /20/, która szczytem przylega do ogrodzenia podobnie jak obora /17/. Po tej stronie krawędzi podwórza zachowały się stare fragmenty ogrodzenia kamiennie-ceglanego; przy połudn.-wschod. krawędzi podwórza znajduje się główna brama wjazdowa na dziedzińiec gospodarczy /A/. Po południowej stronie dziedzińca od strony wschod. stoi wspomniana wyżej stodoła /20/- ob. budynek magazynowy oraz spichlerz - stajnia /4/- /rok bud.: 1888/ połączone kiedyś ogrodzeniem. Pozostała część krawędzi połudn. jest otwarta w kierunku południowym w stronę półn. obrzeża parku, oddzielonego od dziedzińca ogrodzeniem murowanym-ceglanym oraz drewnianym. Wzdłuż połudn. krawędzi dziedzińca przy ogrodzeniu oddzielającym część parkową i gospodarczą przebiega lokalna droga przejazdowa łącząca poszczególne elementy podwórza gospodarczego dochodząc do głównej bramy wjazdowej /A/ oraz dalej wzdłuż zabudowy mieszkalnej w kierunku wschodnim dochodząc do szosy w kierunku Witkowa.

Przy połudn.-zachodn. narożu dziedzińca gospodarczego znajduje się oficyna z pocz. XX w. /2/- ob. mieszcząca biura PGR oraz mieszkania pracownicze. Wewnątrz dziedzińca gospodarczego w zachodn. jego części stoi gorzelnia /9/ pierwotnie browar /rok bud.: 1875, 1888/; pośrodku podwórza usytuowany jest zbiornik wodny; we wschodn. części podwórza nowe budynki inwentarskie - świniarnie /18/ oraz drewniano-murowany bud. inwentarski - świniarnia /19/ /rok bud.: 1879 ?/ usytuowany bliżej południowej krawędzi podwórza.

4

Wkładkę założył: Michał Kondella, lipiec 1991
(imię, nazwisko, data)

Miejsce przechowywania negatywów: M.N.R. SZRENIAWA

Wzór ODZ 1978 r.



5



6



7

SPIS ZDJĘĆ



8



9

3. Oficyna - widok od strony połud. /parku/
4. Oficyna - widok od strony płn.-wschodniej
5. Główna brama wjazdowa na teren zespołu gospodarczego od strony wschodniej /A/
6. Główna brama wjazdowa /A/- wejście boczne
7. Widok na południową część zespołu gospod. droga dojazdowa prowadząca od strony głównej bramy wjazdowej
8. Wnętrze podwórza gospod. od strony wschod.
9. Brama wyjazdowa od strony północnej /D/

1. Miejscowość

W O L K A

2. Obiekt (nazwa jak w karcie)

ZESPÓŁ FOLWARCZNY

3. Zawartość wkładki (nazwa obiektu lub materiału uzupełniającego)

opis, zdjęcia



10. Zespół parkowy - z usytuowanym na jego półn. obrzeżu dworem /rok budowy: 1900/ usytuowany w zachod.-połudn. części założenia ograniczony od południa drogą asfaltową /stara trasa E-8 W-wa Poznań/; od strony zachodniej i wschodniej do zespołu przylegają pola uprawne; od strony północnej graniczy z folwarkiem - zespołem budynków gospodarczych oddzielonym od niego ogrodzeniem murowanym i drewnianym, z którym połączony został bramą wjazdową /B/. Park o kompozycji krajobrazowej w kształcie nie-regularnego prostokąta dłuższym bokiem, wydłużonym na osi półn.-półd. z osią widokową od fragm. starego ogrodzenia i fragm. starego dworku przez staw - w kierunku na sędziwe grupy drzew, dalej na grupę trzech pomnikowych dębów, aleją pomnikową z kasztanowców i trasę E-8. Wjazd do parku znajduje się na jego półd.-zach. krawędzi, drugi wjazd prowadzi aleja kasztanowców prosto z trasy E-8. Park posiada pow. 5,11 ha, dwa małe stawy o pow. 0,3 ha obecnie mocno zanieczyszczone i porośnięte. Fragmenty starego ogrodzenia pozostały w półn.-zach. narożu założenia.

Kolonia mieszkalna - usytuowana została poza zespołem gospodarczym i parkowo-dworskim w kierunku wschodnim po północnej krawędzi drogi dojazdowej do podwórza gospodarczego dochodzącej do głównej bramy wjazdowej /A/. Zabudowę tworzą murowane czworaki pochodzące z końca XIX w. /1890/ oraz z pocz. XX w. /1905/, będącymi obecnie w większości w rękach prywatnych.

11

Michał Kondella, lipiec 1991

Wkładkę założył:
(imię, nazwisko, data)

Miejsce przechowywania negatywów: M.N.R. SZRENIAWA

Wzór ODZ 1978 r.



12



13



14



15

SPIS ZDJĘĆ

10. Brama wjazdowa od strony zachodniej /C/
11. Północno-zach. fragm. starego ogrodzenia zespołu parkowego
12. Brama wjazdowa od strony południowej /B/
Widok od strony podwórza gospodarczego
13. Widok od strony południowej - drogi okalającej park od wschodu
14. Fragm. starego ogrodzenia wsch. krawędzi podwórza - między budynkami /18/ i /20/; widok od strony podwórza
15. Widok od strony wschodniej

1. Miejscowość

W O Ł K A

2. Obiekt (nazwa jak w karcie)

ZESPÓŁ FOLWARCZNY

3. Zawartość wkładki (nazwa obiektu lub materiału uzupełniającego)

opis, zdjęcia



Przy północnej krawędzi wspomnianej w. drogi dojazdowej usytuowanych jest pięć budynków mieszkalnych - czworaków: od strony zachodniej - czworak nr 9 /26/, czworak nr 10 /27/; czworak nr 11 /28/; czworak nr 12 /29/ oraz piąty budynek-czworak nr 13 /30/. Są to budynki, które pobudowano w pocz. XX w. Dwa budynki /26/ i /27/ w roku 1905. Po północno-zach. stronie od w.opisanych budynków, znajdują się jeszcze dwa budynki mieszkalne-czworaki; bliżej ogrodzenia okalającego podwórze gospodarcze budynek nr /23/, który obecnie jest niezamieszkały i jest w stanie ruiny wykorzystywany częściowo jako pomieszczenie gospodarcze. Drugim budynkiem nieznacznie oddalonym w kierunku północno-wsch. jest czworak nr /24/ będący własnością PGR.



Wykaz obiektów, dla których założono karty szczegółowe:

1. Gorzelnia /9/
2. Kuźnia-stelmacharnia /13/
3. Spichlerz-stajnia /14/
4. Budynek mieszkalny-czworak nr 8 /24/

Wykaz obiektów, dla których założono wkładki:

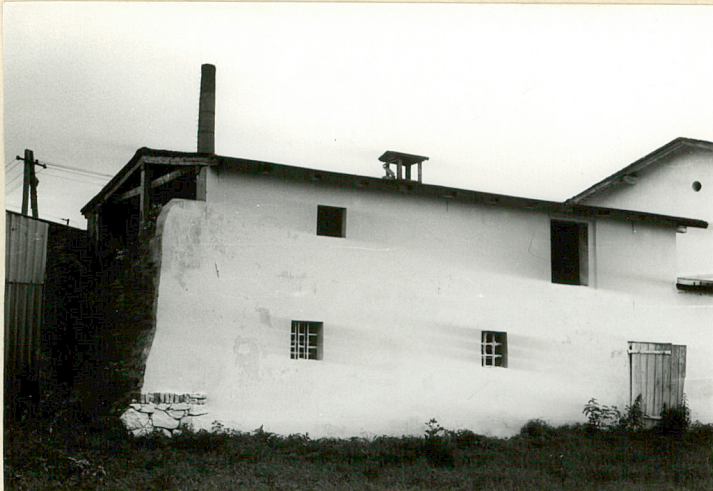
1. Stajnia - ob.świniarnia /5/
2. Obora - ob.świniarnia /6/
3. Budynek inwentarski - ob.świniarnia-warchlarnia /19/
4. Budynek mieszkalny-czworak nr 11 /28/

Wkładkę założył: Michał Kondella, 1991

(imię, nazwisko, data)

Miejsce przechowywania negatywów: M.N.R. SZRENIAWA

Wzór ODZ 1978 r.



19



19



20



21

SPIS ZDJĘĆ

16. Przebudowany spichlerz - ob.magazyn, stajnia /4/
Elewacja frontowa-wschodnia
17. Spichlerz /4/ - fragm.elewacji zachodniej
18. Stajnia - ob.budynek gospodarczy /7/; widok od strony zach.
19. Stajnia - elewacja wschodnia, widok od strony podwórza
20. Stodoła /20/ - widok od strony południowo-zachodniej
21. Obora - ob.chlewnia /16/. Widok od strony elewacji
południowo-zachodniej

1. Miejscowość

W O Ł K A

2. Obiekt (nazwa jak w karcie)

ZESPÓŁ FOLWARCZNY

3. Zawartość wkładki (nazwa obiektu lub materiału uzupełniającego)

opis, zdjęcia



Wykaz obiektów, dla których nie założono kart szczegółowych oraz wkładek:

1. Oficyna - ob.biura, mieszkania /2/ - zmienione elewacje, zmiany wewnątrz budynku
2. Obora - ob.świniarnia /16/ - obiekt przebudowany, zmienione elewacje
3. Obora - ob.świniarnia /17/ - obiekt wewnątrz częściowo przebudowany, zmiany w elewacjach
4. Budynek mieszkalny-czworak - ob.niezamieszkały, w stanie ruiny /23/
5. Budynek mieszkalny-czworak - nr 9 /26/ - obiekt przebudowany wewnątrz, zmiany w elewacjach
6. Budynek mieszkalny-czworak - nr 10 /27/ - zmienione częściowo elewacje mała wartość architektoniczna
7. Budynek mieszkalny-czworak - nr 12 /29/ - przebudowany wewnątrz, zmiany w elewacjach
8. Budynek mieszkalny-czworak - nr 13 /30/ - przebudowany wewnątrz, zmiany w elewacjach
9. Budynek mieszkalny-ob.niezamieszkały /11/ - przebudowany
10. Spichlerz - ob.magazyn, stajnia /4/ - obiekt całkowicie przebudowany
11. Stodoła - ob.magazyn /19/ - obiekt przebudowany

Zdjęcia tych budynków znajdują się na wkładkach.

23

Wkładkę założył: Michał Kondella, lipiec 1991

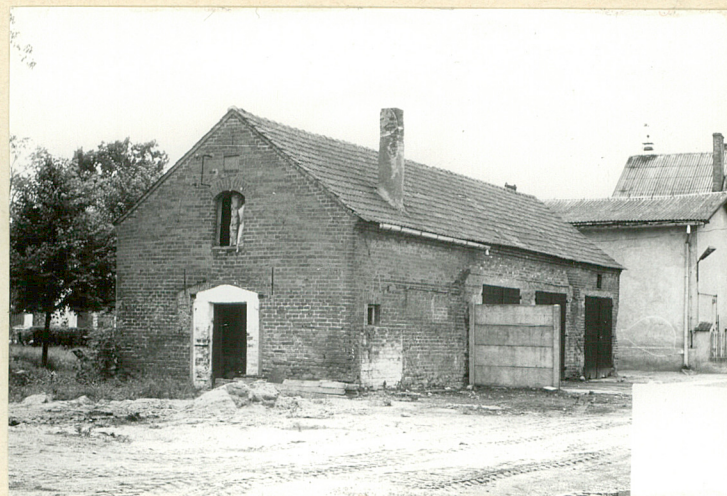
(imię, nazwisko, data)

Miejsce przechowywania negatywów: M.N.R. SZRENIAWA

Wzór ODZ 1978 r.



24



25



26



27

SPIS ZDJEĆ

- 22. Obora-ob.chlewnia /17/, widok od strony elewacji północnej
- 23. Obora-ob.chlewnia /17/, widok od strony elewacji południowej
- 24. Obora-ob.chlewnia /17/, fragm. elewacji południowej
- 25. Budynek mieszk. /11/ - ob.niezamieszkały, elewacja północna
- 26. Budynek mieszk. /11/ - widok ogólny od strony półn.-wsch.
- 27. Budynek mieszk. /11/ - fragm. elewacji szczytowej-wsch.

1. Miejscowość

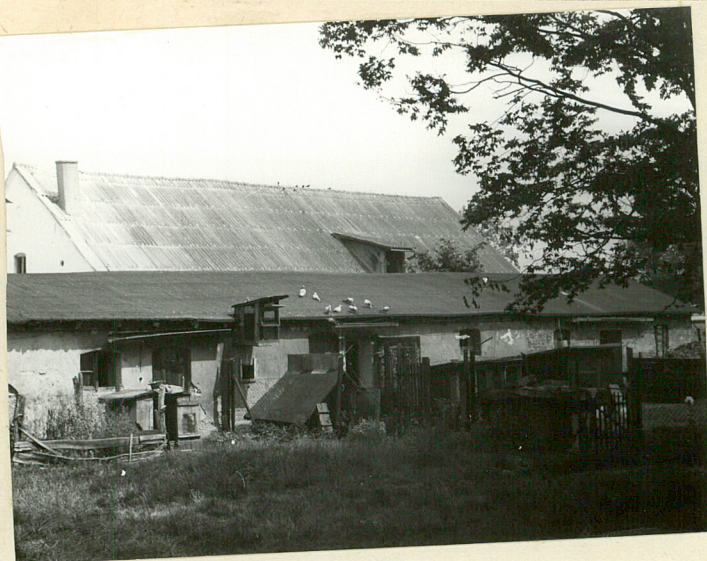
W O Ł K A

2. Obiekt (nazwa jak w karcie)

ZESPÓŁ FOLWARCZNY

3. Zawartość wkładki (nazwa obiektu lub materiału uzupełniającego)

zdjęcia



30



32



31

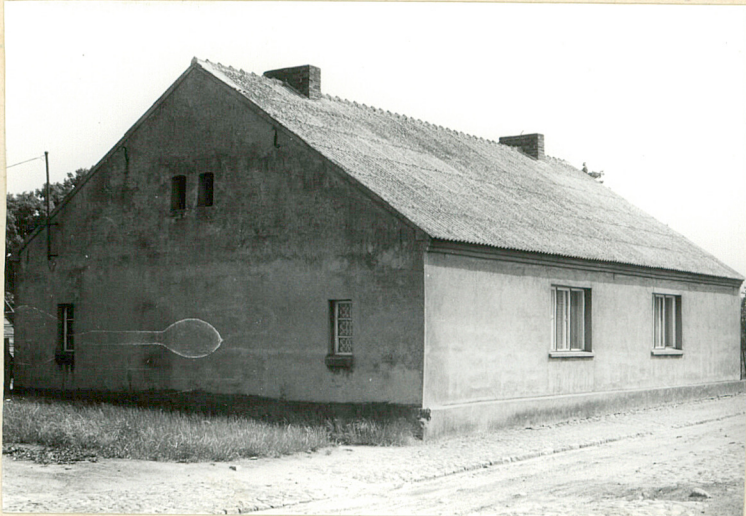
29

Wkładkę założył: Michał Kondella, lipiec 1991

(Imię, nazwisko, data)

Miejsce przechowywania negatywów: M.N.R. SZRENIAWA

Wzór ODZ 1978 r.



33



34



35



36



37

SPIS ZDJĘĆ

28. Budynek gospodarczy /3/, widok od strony południowej
29. Budynek gospodarczy /3/, fragm. elewacji południowej
30. Budynek mieszkalny-czworak /23/ - ob.niezamieszkały
Elewacja szczytowa północna
31. Budynek mieszkalny-czworak /23/ - fragm.elewacji wschodniej
32. Widok ogólny na kolonię mieszkalną b.pracowników folwarku
przy drodze prowadzącej na teren gospodarstwa
33. Budynek mieszk.-czworak /30/ - widok elewacji połudn.-zach.
34. Budynek mieszk.-czworak /29/ - elewacja południowo-zach.
35. Budynek mieszk.-czworak /27/ - elewacja południowo-wsch.
36. Budynek gospodarczy d.pracowników folwarku /25/ - elewacja
frontowa południowa
37. Budynek gospodarczy d.pracowników folwarku /31/ - elewacja
frontowa południowa, widok od strony drogi dojazdowej

1. Miejscowość

W O L K A

2. Obiekt (nazwa jak w karcie)

ZESPÓŁ FOLWARCZNY - KARTA
ZAŁOŻENIA

3. Zawartość wkładki (nazwa obiektu lub materiału uzupełniającego)

STAJNIA- OB.ŚWINIARNIA /5/ - skrócony opis, zdjęcia



①



②

Budynek pobudowany w roku 1913. SYTUACJA: budynek zlokalizowany przy zachodniej krawędzi podwórza gospodarczego, łącząc się od strony ściany szczytowej-wschodn. z oborą-ob.świniarnią /6/. MATERIAŁ I KONSTRUKCJA : ściany murowane z cegły cer. na zaprawie wapiennej. Dach kryty papą na deskowaniu. Wieżba dachowa drewniana o konstrukcji płatw.-kleszcz. ze ścianką kolankową. Płatwie pośrednie oparte na dwóch rzędach słupów stolcowych z mieczowaniem. Krokwie w części kalenicowej podparte są krótkim słupkiem, opartym u dołu na parze kleszczy. Strop ceglany-płaski otynkowany, wsparty na dwóch rzędach słupów żeliwnych. Posadzka cementowa. Otworki okienne w przyziemiu wtórne, ob.o. wykroju prostokąta leżącego, pierwotnie o wykroju prostokąta stojącego, zamknięte odcinkowo, z oknami metalowymi wielokwaterowymi. W poziomie poddasza otworki okienne wraz z oknami zachowane pierwotnie o wykroju prostokąta stojącego, zamknięte odcinkowo, mniejsze od tych, które były w przyziemiu; okna metalowe, pojedyncze wielokwaterowe. Otworki drzwiowe wtórne o wykroju prostokąta stojącego, drzwi drewn. deskowe, dwuskrzydłowe na zawiasach pasowych. RZUT: budynek na planie prostokąta wydłużonego na osi wschód-zach., jednopomieszczeniowy. BRYŁA: zwarta, dwukondygnacyjna /z użytkowym poddaszem/ nakryta dachem dwuspadowym o niedużym nachyleniu połaci dachowej, budynek niepodpiwniczony. ELEWACJE: otynkowane, bielone, dzielone otworami okiennymi oraz otworami drzwiowymi; gzyms profilowany międzykondygnacyjny. W elewacjach dłuższych /płn.i płd/ w poziomie przyziemia po trzy otworki okienne o wykroju prostokąta leżącego, w poziomie poddasza w elewacji płn. trzy symetrycznie rozmieszczone okna; w płd. dwa flankujące otwór drzwiowy. Elewacja szczytowa-zach: otwór drzwiowy w parterze oraz okienny, nad którym znajduje się data budowy budynku "1913" na osi budynku. INSTALACJE: elektryczna, odgromowa

Michał Kondella, 1991

Wkładkę założył: _____
(imię, nazwisko, data)

Miejsce przechowywania negatywów: M.N.R. SZRENIAWA

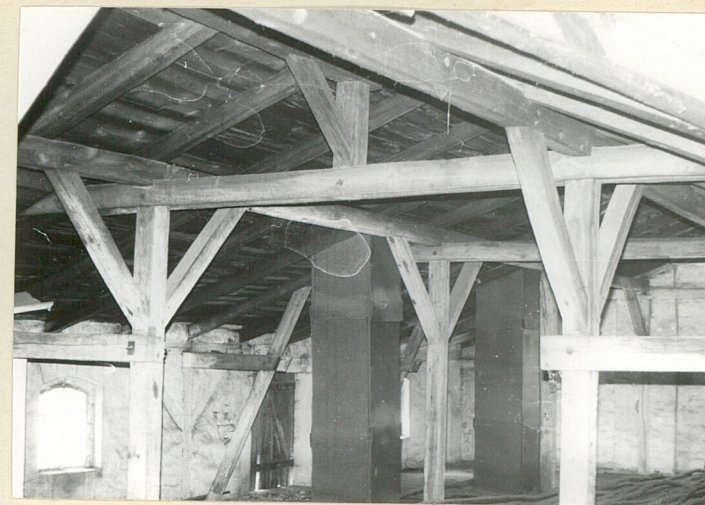
Wzór ODZ 1978 r.



③



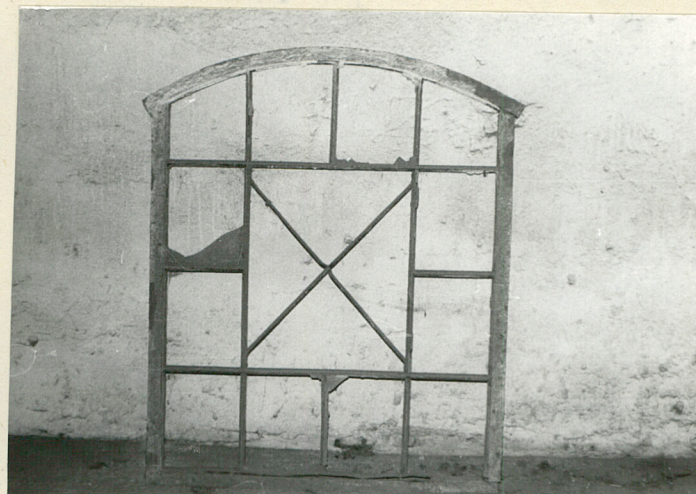
④



⑤



⑥



⑦

SPIS ZDJĘĆ

1. Elewacja północna
2. Elewacja szczytowa-zachodnia
3. Fragn.elewacji szczytowej-zachodn.
4. Elewacja południowa
5. Fragn.wieżby dachowej
6. Fragn.wnętrza
7. Pierwotne okno metalowe wymontowane z części przyziemia budynku

1. Miejscowość

W O L K A

2. Obiekt (nazwa jak w karcie)

ZESPÓŁ FOLWARCZNY - KARTA
ZAŁOŻENIA

3. Zawartość wkładki (nazwa obiektu lub materiału uzupełniającego)

OBORA - OB.ŚWINIARNIA /6/ - skrócony opis, zdjęcia



①



②

Wkładkę założył: Michał Kondella, 1991
(imię, nazwisko, data)

Miejsce przechowywania negatywów: M.N.R. SZRENIWA

Budynek zbudowany w 1888 r jako obora. SYTUACJA: budynek usytuowany jest po zachodn.krawędzi podwórza gospod.dłuższym bokiem na osi płn.-płd. MATERIAŁ I KONSTRUKCJA: ściany murowane z cegły cer. Dach kryty papą na deskowaniu. Wieżba dachowa drewn.o konstrukcji płatwiowo-kleszczowej ze ścianką kolankową, płatwie pośrednie opierają się na dwurzędowej ramie stolcowej. Strop ceglany odcinkowy, podparty na dwóch belkach stalowych wspartych na dwóch rzędach słupów żeliwnych. Posadzka cementowa. Otworki okienne o wykończeniu prostokąta leżącego, prawdopodobnie wtórne; okna nowe pojed. dwu i trójdzielne metalowe, uchylne. Otworki drzwiowe wtórne o wykończeniu prostokąta stojącego, drzwi drewn. deskowe dwu-i jednoskrzydłowe. RZUT: budynek na planie wydłużonego prostokąta, wewnątrz o podłużnym układzie funkcjonalnym z korytarzem gnojowym w środku i rzędem stanowisk z każdej strony z sienią z pomieszczeniem gospod.w szczycie południowym budynku. BRYŁA: zwarta, jednokondygnacyjna z użytkowym poddaszem /magazyn paszowy/, niepodpiwniczona, nakryta dachem dwuspadowym o małym stopniu nachylenia połaci dachowej. ELEWACJE: otynkowane, bielone, dzielone systemem otworów okiennych i drzwiowych. Wertykalnie wszystkie elewacje dzielone są ozdobnym profilowanym gzymsem międzykondygnacyjnym. Elewacja dłuższa zachodnia- posiada 10 otworów okiennych, ozdobny gzyms profilowany został skuty. Elewacja wschodnia: w przyziemiu dzielona 11 otworami okiennymi oraz 1-drzwiowym wtórnym. W poziomie poddasza 4 małe kwadratowe otworki okienne oraz 3 otworki drzwiowe gospodarcze; schody metalowe prowadzące na poddasze.

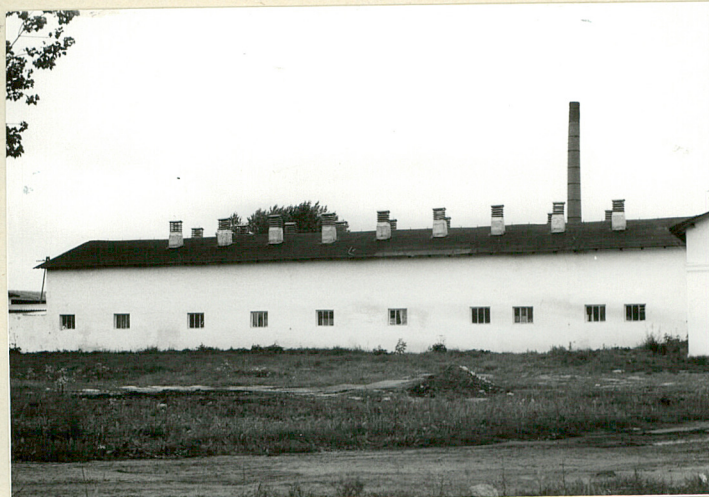
Elewacja szczytowa-południowa: w przyziemiu otwór drzwiowy na osi budynku.

Wzór ODZ 1978 r.

W poziomie poddasza powyżej ozdobnego profilowanego gzymsu dwie ozdobne wnęki w kształcie prostokąta stojącego zamknięte łukiem półkolistym, obramowane ozdobną opaską, z których jedna posiada otwór z drzwiami gospodarczymi 1-skrzydłowymi, druga pełni rolę blendy /?/; symetrycznie po obu stronach znajdują się dwie małe blendy okulusowe; w szczycie budynku ponad opisanymi dwoma wnękami znajduje się na ozdobnej cer.tabliczce data budowy budynku "1888". Elewacja szczytowa północna: w poziomie przyziemia dwa otwory drzwiowe, w poziomie poddasza gładka z wyjątkiem małego kolistego otworka w szczycie budynku; gzyms międzykondygnacyjny profilowany. INSTALACJE: elektryczna, odgromowa.



③



④



⑤



⑥

SPIS ZDJĘĆ

1. Elewacja wschodnia - od strony podwórza
2. Elewacja szczytowa - południowa
3. Fragm.elewacji południowej
4. Elewacja zachodnia- widok od strony drogi dojazdowej-polnej
5. Wnętrze budynku
6. Elewacja szczytowa-północna

1. Miejscowość

WÓLKA

2. Obiekt (nazwa jak w karcie)

ZESPOŁ FOLWARCZNY
KARTA ZAŁOŻENIA

3. Zawartość wkładki (nazwa obiektu lub materiału uzupełniającego)

BUDYNEK INWENTARSKI /19/
OB.CHLEWNIA-WARCHLARNIA skrócony opis, zdjęcia

①



②

Budynek zbudowany został ok. roku 1879 /wg danych z książki inwentarzowej środków trwałych gospodarstwa PGR Wólka/. SYTUACJA: budynek usytuowany jest we wschodniej części podwórza gospodarczego bliżej pld.krawędzi. MATERIAŁ I KONSTRUKCJA: ściany: materiał mieszany ceglano-drewn; ściany szczytowe wsch. i zach. oraz północna wykonana z czterech warstw: dwóch warstw okrągłaków drewnianych kładzionych poziomo, pomiędzy którymi występuje wypełnienie warstwą trzcinowo-słomową, od wew. ściany obite deskami w układzie zakładkowym. Sciana połudn. murowana z cegły cer. /wtórna ?/. Dach kryty eternitem na deskowaniu. Więźba dachowa drewn. o konstrukcji krokwiowo-stolcowej, krokwie u dołu wychodzą poza lico ściany. Strop drewniany deskowy oparty na 1 rzędzie słupów drewn.-okrągłaków, opartych na wysokich cokołach murowanych. Posadzka cementowa. Otwory okienne o wykroju kwadratu, w ścianie murowanej-płd.od wewnątrz zamknięte odcinkowo, okna metalowe jedno- i dwudzielne. W ścianie półn.okna metalowe, pojedyncze jednodelne, 6-kwaterowe. Otwór drzwiowy o wykroju prostokąta stojącego z drewnianymi drzwiami deskowymi. RZUT: budynek na planie wydłużonego prostokąta na osi wsch.-zach., wewnątrz o podłużnym układzie funkcjonalnym z rzędem stanowisk po stronie połudn. ściany oraz korytarzem po półn.stronie z przybudówką gospodarczą od strony ściany szczytowej zachodniej. BRYŁA: zwarta, jednokondygnacyjna z nieużytkowym poddaszem, niepodpiwniczona, nakryta dachem dwuspadowym. ELEWACJE: połudn.bielona, dzielona pięcioma parami podwójnych otworów okiennych oraz po jednym otworze w skrajnych częściach elewacji. Elewacja północna: drewniana dzielona pięcioma otworami okiennymi.

Michał Kondella, 1991

Wkładkę założył:
(imię, nazwisko, data)

Miejsce przechowywania negatywów: M.N.R. SZRENIAWA

Wzór ODZ 1978 r.

Elewacja szczytowa wschodnia: otwór drzwiowy na osi korytarza komunikacyjnego budynku. Elewacja zachodnia: gładka, do której przylega przybudówka gospodarcza połączona wewnątrz z budynkiem. INSTALACJE: odgromowa, elektryczna. Pow. obiektu: 132,9 m², kubatura: 332,5 m³; Nr inwent. środków trwałych: W/182/64, wymiary: 27,5 x 4,90 m.



③



⑤



④

SPIS ZDJEĆ

1. Widok ogólny od strony zach.-południowej
2. Widok od strony wsch.-północnej
3. Fragment wnętrza budynku
4. Otwór okienny - elewacja północna
5. Fragment konstrukcji ściany północnej

1. Miejscowość

W O L K A

2. Obiekt (nazwa jak w karcie)

ZESPÓŁ FOLWARCZNY
KARTA ZAŁOŻENIA

3. Zawartość wkładki (nazwa obiektu lub materiału uzupełniającego)

CZWORAK /28/
OB. DOM MIESZKALNY NR 11 skrócony opis, zdjęcia

1.



2

Budynek zbudowany prawdopodobnie w pocz.XX w. ok.roku 1905.

SYTUACJA: omawiany budynek mieszkalny-czworak położony jest poza zespołem dworsko-gospodarczym, przy północnej krawędzi drogi dojazdowej prowadzącej do zespołu gospodarczego. MATERIAŁ I KONSTRUKCJA: ściany murowane z cegły cer.na zaprawie wapiennej, wewn.otynkowane, watek krzyżowy. Dach kryty dachówką cer.-karpiawką. Wieżba dachowa drewniana o konstr.płatwiowo-kleszczowej, płatwie pośrednie opierają się na 2-rzędowej ramie stolcowej, krokwie u dołu opierają się na murłacie. Strop drewn.deskowy podbity od dołu płytą pilśniową. Schody w sieni prowadzące na poddasze, drabiniaste przyściennie. Podłogi w sieni oraz częściowo w kuchniach cementowe, w pokojach drewniane deskowe kryte płytą pilśniową. Otworki okienne większość wtórna o wykroju prostokąta stojącego, z nowymi oknami drewnianymi; w poziomie poddasza zachowały się oryginalne o wykroju prostokąta stojącego, zamknięte łukiem odcinkowym z oknami drewnianymi, pojedynczymi, dwudzielnymi /elewacje szczytowe/ oraz małe otworki kwadratowe w elewacjach dłuższych. Otworki drzwiowe o wykroju prostokąta stojącego, drzwi nowe drewniane deskowe. RZUT: budynek na planie wydłużonego prostokąta, wewnątrz o dwutraktowym układzie pomieszczeń pierwotnie z wejściami w ścianach szczytowych - ob.od strony ściany dłuższej-północnej i szczytowej wschodniej. BRYŁA: zwarta, parterowa z poddaszem, niepodpiwniczona nakryta dachem dwuspadowym. ELEWACJE: nieotynkowane członowane rytmem otworów okiennych i drzwiowych, ustawione na niewysokim cokole kamiennym zakończonym warstwą cegły ustawionej główką, na wys.2/3 budynku występuje gzyms ceglany kordonowy międzykondygnacyjny. Elewacje dłuższe: południowa: w przyziemiu pośrodku elewacji blenda okienna o wykroju prostokąta stojącego zamkniętego odcinkowo

Wzór ODZ 1978 r.

Wkładkę założył: Michał Kondella, 1991
(imię, nazwisko, data)

Miejsce przechowywania negatywów: M.N.R. SZRENIWA

prawdopodobnie taki wykrój miały pierwotne otwory okienne budynku; po obu stronach blendy symetrycznie rozmieszczone po dwa okna; w poziomie poddasza nad każdym oknem i blendą przyziemia występują po dwa małe otworki okienne o wykroju prostokąta stojącego. Gzyms międzykondygnacyjny ceglany kordonowy. Elewacja północna-tylna: w przyziemiu zmieniona, trzy okna i nowe dwoje drzwi; w poziomie poddasza analogicznie jak w elewacji połudn. Elewacje szczytowe-wsch.: w przyziemiu dwoje drzwi, w poziomie poddasza trzy oryginalne otwory okienne z gzyms nadokiennym. Elewacja zach.: w przyziemiu zamurowane otwory drzwiowe, w jednym z nich wybity otwór okienny; w poziomie poddasza analogicznie jak wschodnia. INSTALACJE: elektryczna, odgromowa. Budynek jest obecnie własnością prywatną - właściciel: Wiesław Stojek.



③



④



⑤

SPIS ZDJĘĆ

1. Widok ogólny od strony wsch.-płd.
2. Elewacja północna-tylna
3. Elewacja szczytowa-zachodnia
4. Fragm.elewacji pñ.-tylnej
5. Fragm.wieżby dachowej

1. Miejscowość

W O L K A

2. Obiekt (nazwa jak w karcie)

ZESPÓŁ FOLWARCZNY
KARTA ZAŁOŻENIA

3. Zawartość wkładki (nazwa obiektu lub materiału uzupełniającego)

CZWORAK /26/
OB. DOM MIESZKALNY NR

skrócony opis, zdjęcia



Budynek został zbudowany w 1905 r. SYTUACJA: budynek położony jest poza zespołem dworsko-gospodarczym, przy półn. krawędzi drogi dojazdowej prowadzącej do zespołu gospodarczego /folwark/. MATERIAŁ I KONSTRUKCJA: ściany murowane z cegły cer. na zaprawie wapiennej. Dach drewn. kryty dachówką ceram. karpiówką. Wieżba dachowa drewn. o konstrukcji płatwiowo-kleszczowej z dwoma rzędami słupów stolcowych podpierających krokwie i płatwie pośrednie; krokwie u dołu opierają się na murłacie. Strop drewn. deskowy z podsufitką. Schody w sieni prowadzące na poddasze drabiniaste. Podłogi: drewn. kryte linoleum. w sieni cementowa posadzka. Otwory okienne w poziomie parteru wszystkie otwory wtórne o wykroju prostokąta stojącego z nowymi oknami drewnianymi jedno-i dwudzielnymi. W poziomie poddasza zachowały się pierwotne otwory o wykroju prostokąta stojącego zamknięte odcinkowo /ściany szczytowe/ oraz małe występujące parami w kształcie prostokątów stojących. Okna drewniane trójpoziomowe. Otwory drzwiowe o wykroju prostokąta stojącego wypełnione drzwiami nowymi drewnianymi-deskowymi. RZUT: budynek na planie wydłużonego prostokąta wewnątrz o dwutraktowym układzie pomieszczeń pierwotnie z wejściami od strony elewacji szczytowych- ob. od strony podwórza oraz jedno wejście od strony ściany zachodniej. BRYŁA: zwarta parterowa z poddaszem, niepodpiwniczona, nakryta dachem dwuspadowym. ELEWACJE: tynkowane posadowione na niewysokim cokole kamienno-ceglanym, dzielone nierównomiernie otworami okiennymi i drzwiowymi a także ceglany gzymsem międzykondygnacyjnym kordonowym. Elewacja dłuższa-płd: dzielona dwoma oknami; półn.-zabudowana częściowo dobudówkami; w poziomie poddasza pięć par małych otworków okiennych- oryginalnych, o wykroju prostokąta stojącego. Elewacja szczytowe: zachowały oryginalny charakter, dzielone dwoma

Wzór ODZ 1978 r.

Michał Kondella, 1991

Wkładkę założył:

(imię, nazwisko, data)

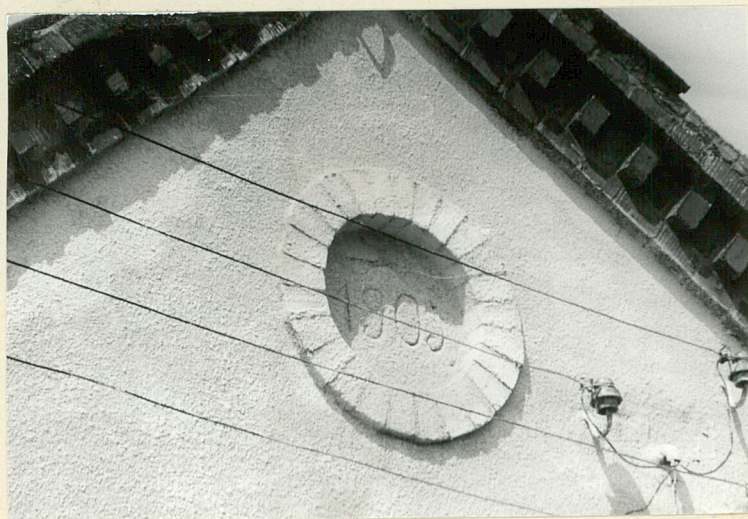
Miejsce przechowywania negatywów: M.N.R. SZRENIAWA

otworami okiennymi o wykroju prostokąta stojącego zamknięte łukiem odcinkowym z dekoracyjną opaską flankującymi środkową blendę okienną w kształcie prostokąta stojącego zamkniętego odcinkowo, z opaską dekoracyjną większą od wspomnianych otworów okiennych. Ponad blendą centralnie kolista wnęka z datą budowy budynku - "1905".

WNĘTRZE: w znacznym stopniu zostało przebudowane; pierwotnie wejściami ze szczytów budynku wchodziło się do sieni, z której prowadziło wejście do kuchni, a z kuchni do pokoju. Ob.budynek znajduje się w ręku prywatnym.



③



④

SPIS ZDJĘĆ

1. Widok od strony wsch.-południowej
2. Widok od strony północnej-podwórza
3. Fragm.elewacji wschodn.-szczytowej
4. Elewacja szczytowa-zachodnia