

OŚRODEK DOKUMENTACJI
ZABYTKÓW W WARSZAWIE
Karta Ewidencyjna Zabytków
Architektury i Budownictwa

A B C D E F G H I J K L Ł M N O P R S T U V W X Y Z

Nr

15503

WŁAŚCICIEL POLSKIE

1. Obiekt

DWÓR

1878/1

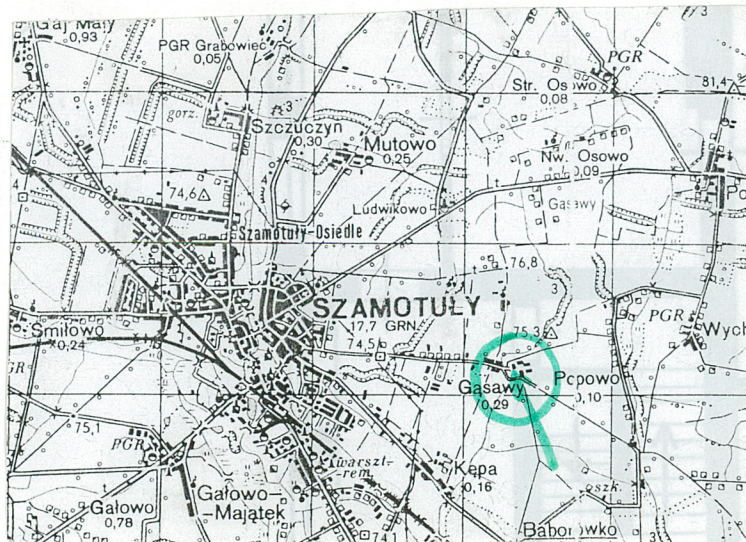
2. Czas powstania

4 ćw.XIXw.,
przebud.ok.1930

3. Miejscowość

GĄSAWY

Zdjęcia, plan sytuacyjny, rzuty



4. Adres

Gąsawy nr 1
64-500 Szamotuły
nr hipoteczny Dobra ryc.Gąsawy, T.I,k.1.

5. Przynależność administracyjna

województwo poznańskie

gmina Szamotuły

6. Poprzednie nazwy miejscowości

średn.Gąssawa, Gassawy, Gansa-
wy, Gąssawy, Gąszawy,
niem. Ilsebau

7. Przynależność administracyjna przed 1.VI.1975 r.

województwo poznańskie

powiat Szamotuły

8. Właściciel i jego adres

Skarb Państwa
Instytut Uprawnienia i
Gleboznawstwa ,Osada Pałacowa
ul.Czartoryskich nr 37
Puławy

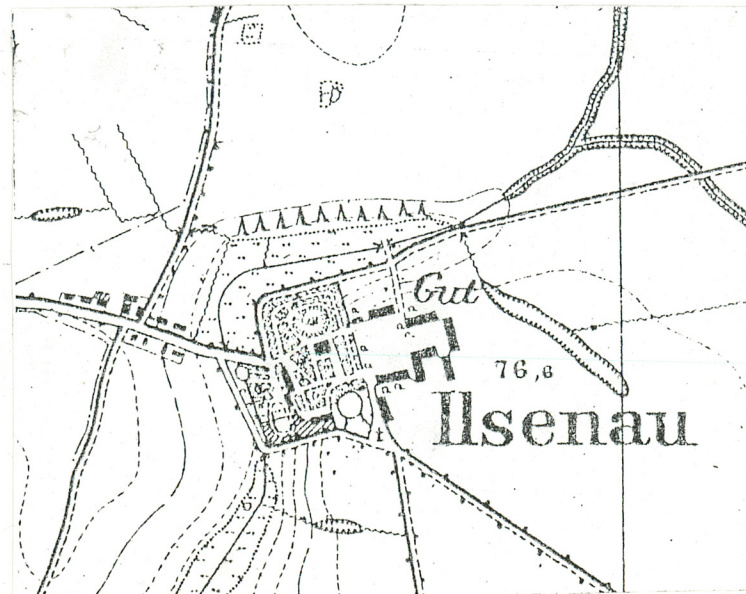
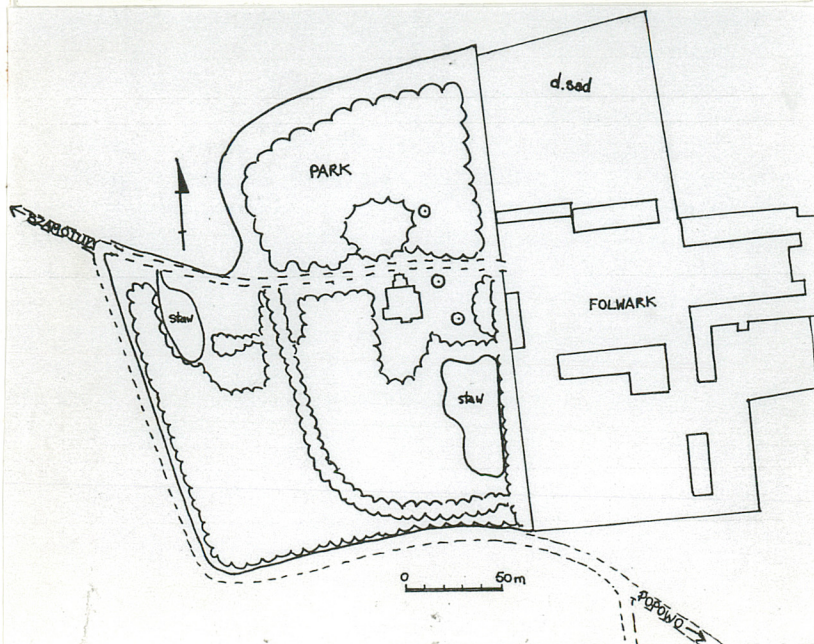
9. Użytkownik i jego adres

Krystyna i Henryk Święciccy
Baborówko nr 1
64-500 Szamotuły

10. Rejestr zabytków

Nr 2136/A

data 23.09.1987r.



Wieś wzmiankowana w źródłach od 1482r. Własność szlachecka od średniowiecza, folwark w Gąsawach wzmiankowany już w 1508 i 1563r. W 1846r. jako właściciel majątku wymieniony Kierski. Od 1872r. właścicielem G. był Karol Apolinary Gromadziński, w 1878r. Pomorski Hipoteczny Bank Akcyjny. Od 1881r. jako właściciel wymieniony Rotmistrz Oskar Maagar, a od 1911r. O. Maagar z żoną W. Quand oraz Goerg Hulsee. On też występuje w 1913r. jako samodzielny właściciel dóbr. Po I wojnie światowej majątek przeszedł w ręce polskie. Od 1921r. jako właścicielka występuje wdowa Antonina Tomaszewska z d. Łatanowicz wraz z dziećmi - Tadeuszem, Mieczysławem, Antonim, Heleną i Gustawem. W latach 1922-1936 majątność należała do Tadeusza Tomaszewskiego, który zasłynął jako bardzo dobry gospodarz i hodowca bydła. On też ok. 1930r. dokonał gruntownej przebudowy dworu. W 1936r. Gąsawy kupił od niego Antoni Przybecki, dotychczasowy dzierżawca majątku w Czachorowie w d. powiecie gostyńskim. Podczas II wojny światowej majątek przeszedł na rzecz Rzeszy Niemieckiej, a zarządzał nim Niemiec Fechner. Od 1946r. własność Skarbu Państwa. Początkowo gospodarstwo Gąsawy podlegały Kombinatowi PGR w Gałowie, od początku lat 60-tych użytkowane przez Instytut Upraw, Nawożenia i Gleboznawstwa z Puław i podległe Zakładowi w pobliskim Baborówku. Od 1993r. w dzierżawie Państwa Krystyny i Henryka Święcickich.

Dwór w Gąsawach wzniesiony został prawdopodobnie w 4 ćw. XIXw. Był to wówczas parterowy budynek z mieszkalnym poddaszem, nakryty dachem dwuspadowym o dość mocno wysuniętych okapach z ozdobnymi elementami drewnianymi w szczytach. Już wówczas od strony południowej istniała wieża nakryta 4-spadowym dachem. Elewacje budynku były tynkowane, podzielone gzymsem międzykondygnacyjnym. Od strony frontowej północnej wejście poprzedzała drewniana weranda obrosnięta całkowicie roślinnością. Około 1930r. nastąpiła przebudowa dworu, któremu nadano cechy skromnej renesansowej willi. Wówczas to podwyższono nieco budynek uzyskując dodatkowe piętro i nieużytkowe poddasze. W celu właściwego doświetlenia wewnętrznego hallu na piętrze wybudowano świetlik. Podwyższono również wieżę. Zmieniono nieco formę dachu likwidując jego wystające okapy i drewnianą dekorację.

Sytuacja. Zespół dworsko-folwarczny we wsi Gąsawy położony jest we wschodniej części wsi. Część rezydencjonalna złożona z dworu i parku zajmuje zachodnią partię założenia. Na wschód od dworu znajduje się podwórze gospodarcze. Dwór usytuowany jest w środkowej części krajobrazowego parku o powierzchni 4,10ha zwrócony frontem w kierunku północnym. Na pd-wsch i pn-zach od dworu znajdują się dwa nieduże stawy.

Materiał, konstrukcja, technika. Budynek wzniesiony z cegły pełnej palonej, tynkowany. W piwnicy oraz w bocznej klatce schodowej sklepienie odcinkowe na podciągach stalowych, wyżej stropy drewniane belkowe z podsufitką. W części środkowej budynku nad hallem nieduży świetlik przekryty szklanym dachem osadzonym na metalowej konstrukcji. Dwór nakryty dachami dwuspadowymi i jednospadowymi o małym nachyleniu połaci, nad wieżą dach niski dach 4-spadowy. Wszystkie dachy kryte papą. W piwnicy posadzka ceglana, w bocznej klatce schodowej cementowa, w pomieszczeniach mieszkalnych parteru parkiety, na piętrze podłogi deskowe, w pomieszczeniu obok bocznej klatki schodowej lastriko. Część parkietów przykryta linoleum lub płytą pilśniową. Tarasy pokryte płytkami ceramicznymi. Schody zewnętrzne do budynku cementowe, do piwnicy murowane, schody w hallu drewniane jednobiegowe z drewnianą balustradą, bocznej klatki schodowej cementowe. Wszystkie otwory okienne i drzwiowe zamknięte prosto za wyjątkiem okien górnej kondygnacji wieży, gdzie okna zamknięte półkoliście. Ponad to w zwieńczeniu wieży okulusy, a w szczytach nieduże okna zamknięte półkoliście. Stolarka okienna drewniana stara, okna skrzynkowe krzyżowe 4-kwaterowe ze żłobkowanym ślemieniem i ozdobnym półokrągłym słupkiem. Okna tylnej werandy pojedyncze wielopolowe. Stolarka drzwiowa drewniana, drzwi wejściowe frontowe 2-skrzydłowe płycinowe z nadświetlem. Każde skrzydło drzwi z 4 przeszklonymi kwaterami, nadświetle z 3 pól. Drzwi wewnętrzne prowadzące do hallu także 2-skrzydłowe przeszklone. Drzwi do pokoi częściowo stare - 1-skrzydłowe płycinowe, częściowo w starych futrynach, część drzwi nowa standartowa. W d. salonie zachowane drzwi rozsuwane o 2 skrzydłach 6-polowych przeszklonych.

Rzut. Budynek wzniesiony na zbliżonym do kwadratu wzbogaconym o liczne ryzality. Wejście główne w elewacji pn poprzedza duży taras, na który prowadzą szerokie schody. Układ wnętrz częściowo 2, częściowo 3-traktowy, pierwotny mało czytelny z powodu zasadniczej przebudowy wnętrz w latach 30-tych XXw. Pierwotny dwór prawdopodobnie 2-traktowy powiększony o 1 trakt pomieszczeń od strony południowej. Dawny salon na osi budynku przedzielony wtórną ścianką działową na dwa pomieszczenia. Część dawnych otworów drzwiowych zamurowana.

Bryła. Budynek w całości podpiwniczony, 2-kondygnacyjny z 3-kondygnacyjną wieżą w narożu pd-wschodnim. Część główna budynku nakryta dachem 2-spadowym, skrajna oś zachodnia w części południowej niskim dachem jednospadowym, wieża dachem 4-spadowym, weranda zamknięta prosto. Od strony frontowej wejście główne do budynku poprzedzają schody i odkryty taras, w tylnej części także schody i nieduży taras. Bryła najbardziej urozmaicona od strony południowej, gdzie widoczne zróżnicowanie wysokości poszczególnych brył budynku tj. parterowej werandy z tarasem, piętrowej bryły zasadniczej i górującej nad nimi wieży.

Elewacje. W całości tynkowane z zachowanym wystrojem architektonicznym. W partii cokołowej boniowanie pasowe, wyżej gzyms cokołowy. Pozostałe tynki gładkie. Wszystkie otwory okienne ujęte w skromne profilowane opaski i wsparte na gzymsach parapetowych. Ponad oknami parteru nadokienniki w postaci odcinków gzymsu. Główne wejście ujęte w podobną profilowaną opaskę, wejście tylne w gładką opaskę. Półkoliście zamknięte okna wieży, okulusy również w profilowanych opaskach, okna w szczytach w gładkich obramieniach.

14. Kubatura	15. powierzchnia użytkowa	16. Przeznaczenie pierwotne	17. Użytkowanie obecne
ok.2300 (z piwnicami)	ok.480m2 (z piwnicami)	mieszkalne	1 mieszkanie, parter i część piętra nieużytkowana

18. Prace budowlane i konserwatorskie, ich przebieg i dokumentacja po 1945r. - przebudowa części pomieszczeń, wstawienie ścianek działowych, zamurowanie niektórych otworów drzwiowych, bieżące prace blacharsko-dekarskie.
I.80-te XXw - remont elewacji

19. Stan zachowania (fundamenty, ściany zewnętrzne, ściany wewnętrzne, sklepienia, stropy konstrukcje dachowe, pokrycie dachu, wyposażenie i instalacje)

Piwnice - zawilgocone, brak szyb okiennych, częściowo skorodowane podciągi sklepienia, zmurzałe tynki. Parter - zawilgocone ściany, zniszczone podłogi i parkiety, zmurzałe i odpadające tynki, nadwyřężona drewniana konstrukcja stropów - ugięte w części sieni, zdewastowane wnętrza. Szczególnie zniszczony stropodach werandy - widoczne zacieki, ubytki tynków, przegniła konstrukcja. Na werandzie brak ubytki szyb w oknach Piętro- ugięta część stropów. Konstrukcja dachowa i dach - w stanie dość dobrym, na bieżąco przeglądane i naprawiane. Rynny, rury spustowe opierzenia - dobre. Stolarka drzwiowa i okienna - częściowo zniszczona, mocno zniszczone główne drzwi wejściowe.

20. Najpilniejsze postulaty konserwatorskie

osuszenie budynku, założenie izolacji przeciwilgociowej, przegląd i naprawa stropów, remont stropodachu werandy i zrobienie właściwego odpływu wód z tarasu, remont tynków wewnętrznych , częściowo zewnętrznych, stolarki. Konieczne odcięcie instalacji elektrycznej znajdującej się na drewnianej konstrukcji na strychu.

21. Akta archiwalne (rodzaj akt, numer i miejsce przechowywania)

22. Bibliografia

1. R.Richard, A.F.Maltzen, Handbuch des Grundbesitzes im Deutschen Reiche. Berlin 1913, s. 178-179.
2. Złota księga ziemiaństwa polskiego, pod red.S.Sas-Lityńskiego, T.Wielkopolska.Poznań 1929.

23. Źródła ikonograficzne i fotografie (rodzaj, miejsce przechowywania, sygnatury)

Złota księga ziemiaństwa polskiego, pod.red.S.Sas-Lityńskiego.T.Wielkopolska.Poznań 1929r.
Mapa pruska w skali 1;25000 z l.1890-1891, wyd. z 1940r., Archiwum PSOZ-WKZ Poznań

24. Uwagi różne

25. Wypełnił

Jolanta Goszczyńska

data wrzesień 1996r.

26. Sprawdził

data

27. Załączniki

wkładka nr 1,2

1. Miejscowość	2. Obiekt (nazwa jak w karcie)	3. Zawartość wkładki (nazwa obiektu lub materiału uzupełniającego)
GĄSAWY	DWÓR	dalszy ciąg historii, opisu, dokumentacja fotograficzna

Historia. Wykonano nowe tynki elewacji wzbocając je o detal architektoniczny - opaski, pilastry, balustrady, nadokienniki, boniowanie w parterze, gzymsy koronujące. Zlikwidowano drewnianą werandę poprzedzającą główne wejście i poszerzono schody wiodące na taras. Dobudowano od strony południowej murowaną werandę z dużymi otworami okiennymi, taras i schody zewnętrzne.

Dwór w Gąsawach stanowi przykład średniej wielkości rezydencji o architekturze prezentującej skromne cechy renesansowo-klasycystyczne.

Elewacje. Wszystkie elewacje zakończone wydatnym gzymsem koronującym. Podobnym gzymsem oddzielono i zakończono szczyty budynku - północny i południowy. Wydatny gzyms kończy 2 kondygnację wieży. Na nim wsparte narożne pilastry zdobiące jej 3 kondygnację. Wieżę zamyka wydatny gzyms koronujący. Pół oknami tylnej werandy oraz powyżej na tarasie ozdobne balustrady tralkowe.

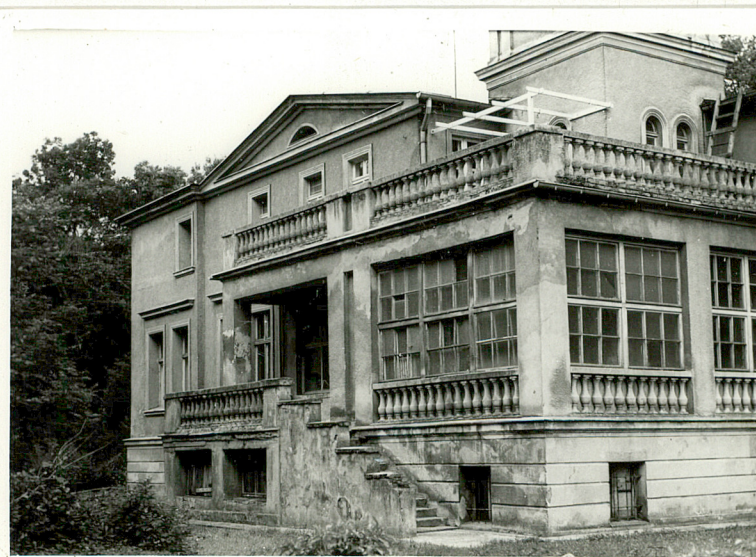
Wnętrze. Pierwotne zmienione podczas przebudowy dworu ok. 1930r., po II wojnie światowej wprowadzone dodatkowe podziały wewnątrz. W I trakcie pośrodku budynku duży hall z klatką schodową, z którego pierwotnie wejścia do usytuowanych wokół pokoi. Prawdopodobnie za sienią znajdował się duży salon, obecnie podzielony na dwa pomieszczenia. Po lewej stronie salonu znajdował się pokój kredensowy z zachowaną windą kuchenną oraz jadalnia. Przepuszczalnie po prawej stronie hallu był gabinet właściciela. Kuchnia umieszczona była w piwnicy budynku. Na piętrze znajdowały się dodatkowe pokoje mieszkalne zgrupowane wokół usytuowanego pośrodku hallu doświetlonego dzięki świetlikowi w połaci dachowej. Poddasze nieużytkowe.

Wyposażenie. Z dawnego wyposażenia dworu zachowała się prawie cała stolarka okienna, w większości drzwiowa tj. drzwi wejściowe, rozsuwane drzwi w zachodniej części parteru, niektóre drzwi do pokoi, stolarka schodów wewnętrznych, drewniane osłony grzejników c.o., parkiety i podłogi deskowe, rozsuwane drzwi w zachodniej części parteru, w piwnicy ścianka z otworami na butelki.

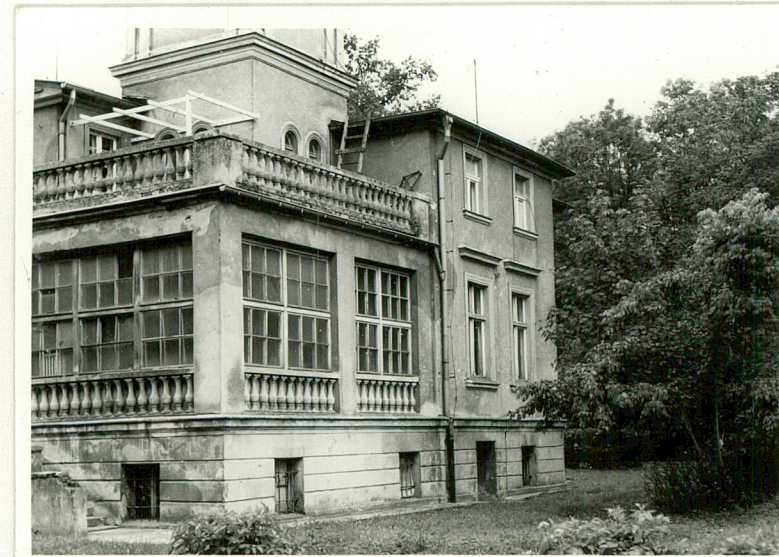
Instalacje - elektryczna, odgromowa, wod - kan., ogrzewcza - pierwotnie c.o., obecnie nieczynna, w użytkowanym mieszkaniu piece kaflowe.

Spis ilustracji:

1. Elewacja południowa i część wschodniej.
2. Elewacja południowa
3. Elewacja wschodnia od strony południowej.



2



3

4



5



Spis ilustracji:

- 4. Elewacja frontowa północna.
- 5. Elewacja wschodnia od strony północnej.
- 6. Elewacja zachodnia.
- 7. Fragment elewacji południowej.

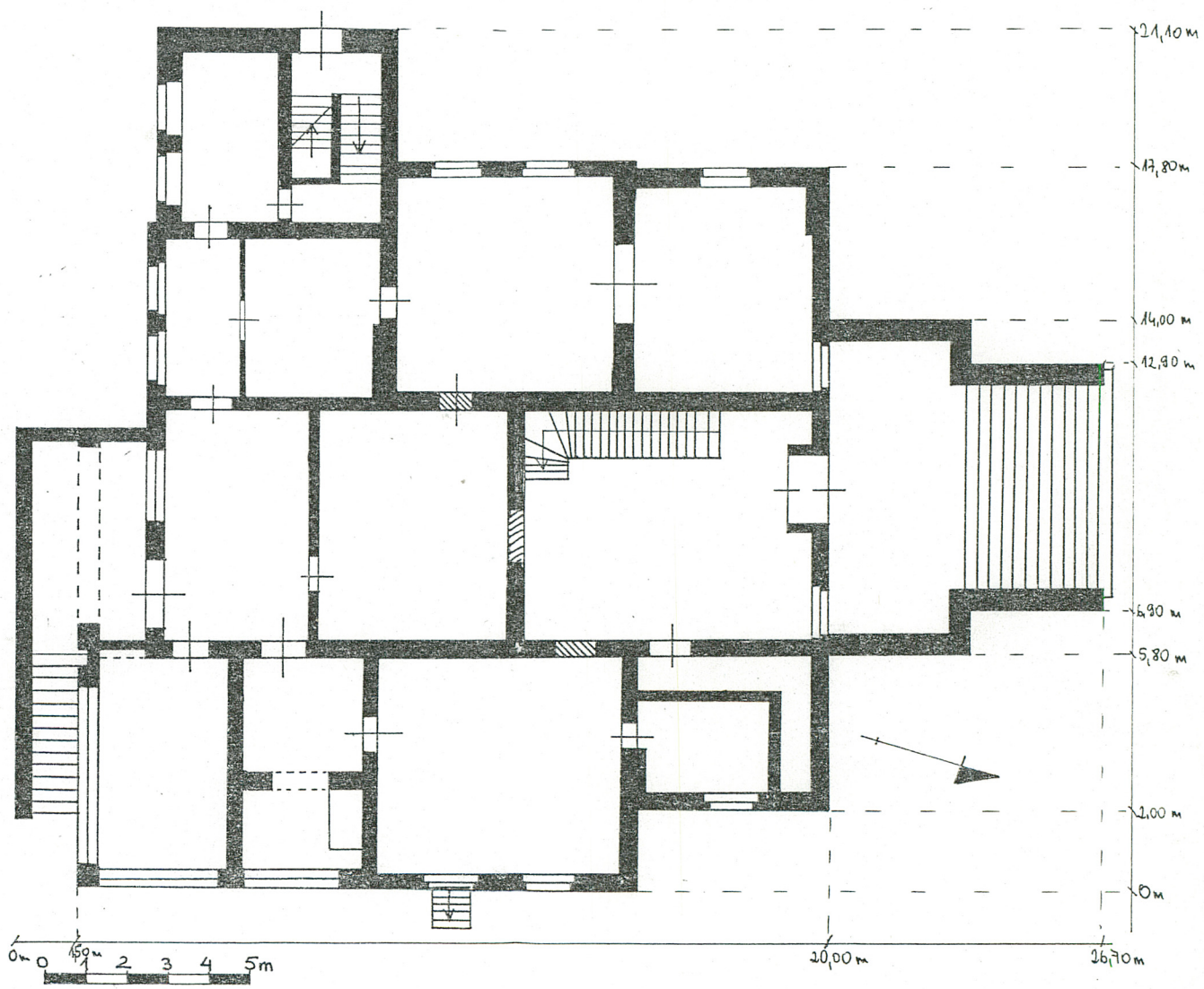
6



7

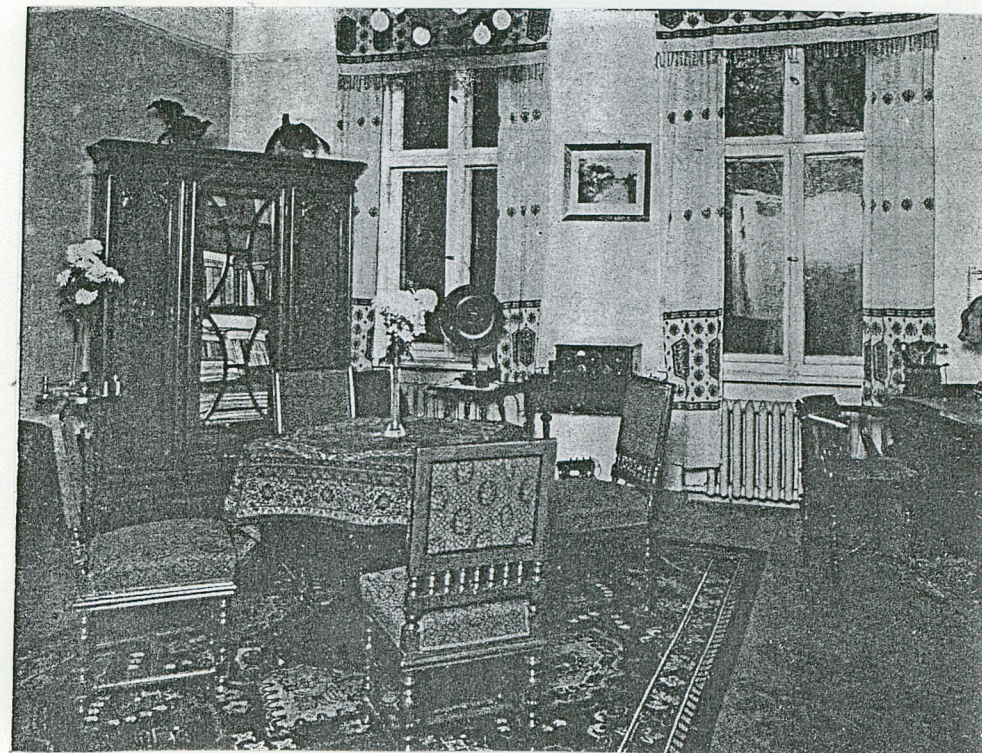
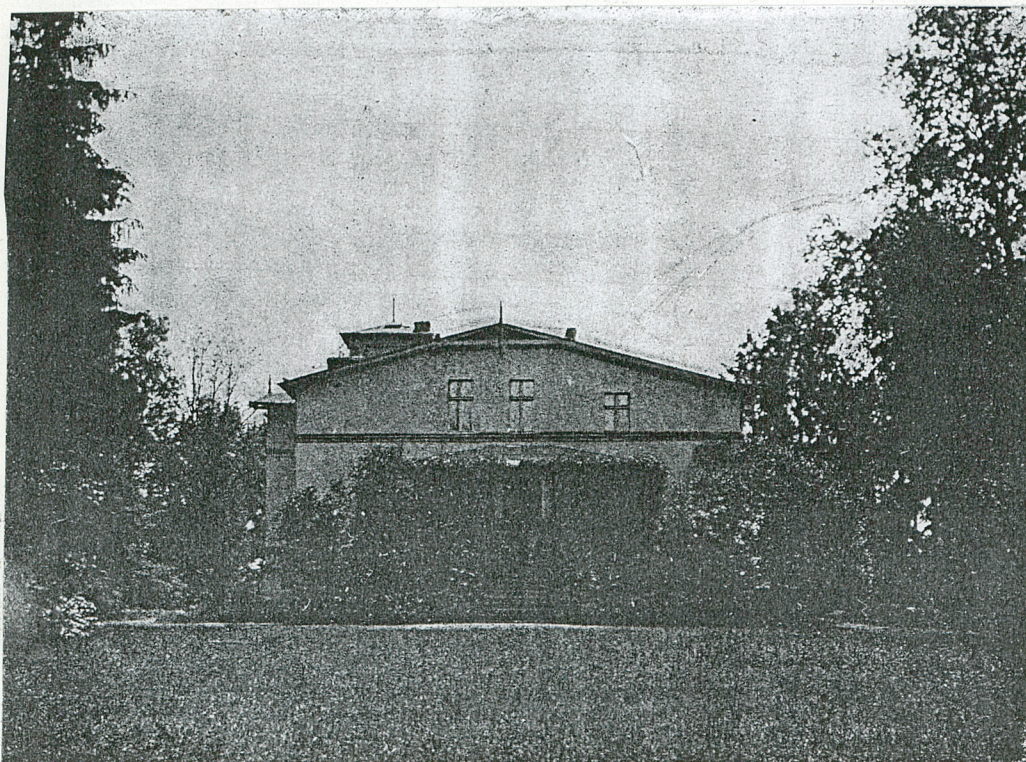


1. Miejscowość	2. Obiekt (nazwa jak w karcie)	3. Zawartość wkładki (nazwa obiektu lub materiału uzupełniającego)
GĄSAWY	DWÓR	plan parteru, ikonografia



Wkładkę założyła Jolanta Goszczyńska, wrzesień 1996r.

Miejsce przechowywania negatywów



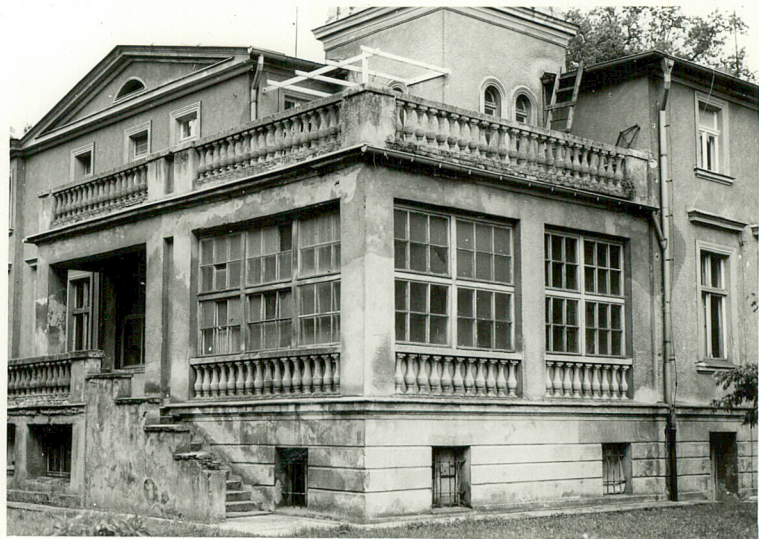
Kserokopie fotografii ze "Złotej Księgi Ziemiaństwa Polskiego"
pod red. S. Sas-Lityńskiego, T. Wielkopolska. Poznań 1929.

1. Widok dworu od strony północnej.
2. Gabinet właściciela.

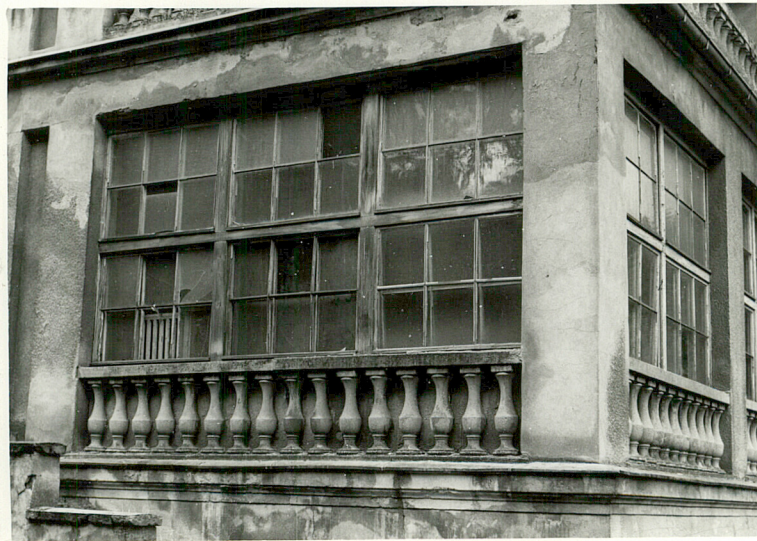
1. Miejscowość	2. Obiekt (nazwa jak w karcie)	3. Zawartość wkładki (nazwa obiektu lub materiału uzupełniającego)
GĄSAWY	DWÓR	dokumentacja fotograficzna



8



9



11

Spis ilustracji:
8. Wieża od strony południowej.
9. Weranda od strony elewacji
południowej i wschodniej.
10. Weranda - tralki.
11. Balustrada tralkowa
tylnego tarasu.

12



Spis ilustracji:

12. Elewacja południowa -detal.

13. Stółarka głównych drzwi wejściowych.

14. Stółarka tylnych drzwi wejściowych
(od strony południowej)

15. Stółarka okienna.

13



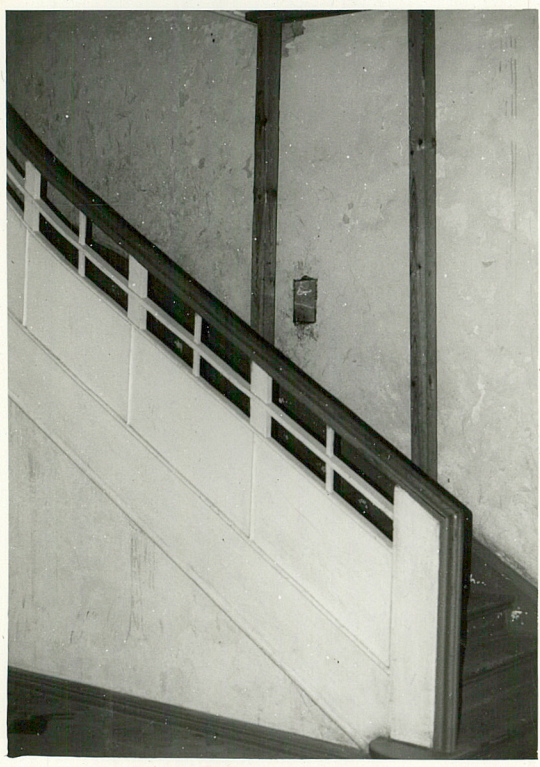
14



15



1. Miejscowość	2. Obiekt (nazwa jak w karcie)	3. Zawartość wkładki (nazwa obiektu lub materiału uzupełniającego)
GĄSAWY	DWÓR	dokumentacja fotograficzna

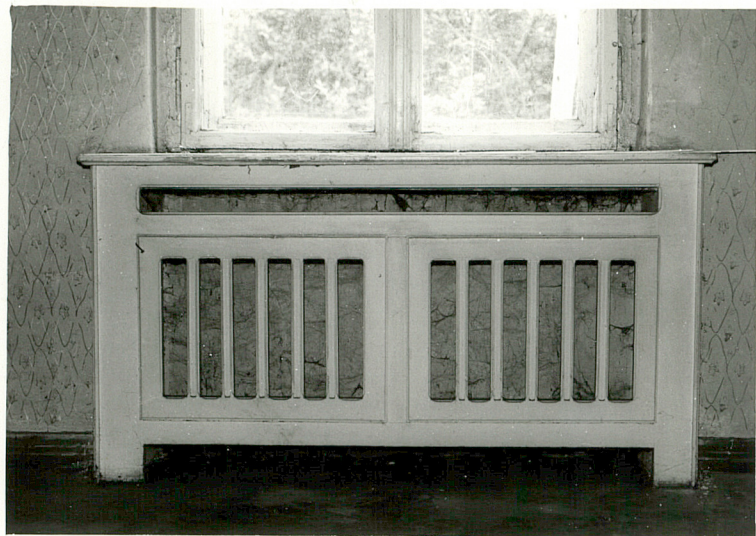


- Spis ilustracji:
- 16. Klatka schodowa-balustrada schodów.
 - 17. Drzwi wewnętrzne rozsuwane we wschodniej części dworu.
 - 18. Stolarstwo drzwiowe.

Wkładkę założyła Jolanta Goszczyńska, wrzesień 1996r.

Miejsce przechowywania negatywów

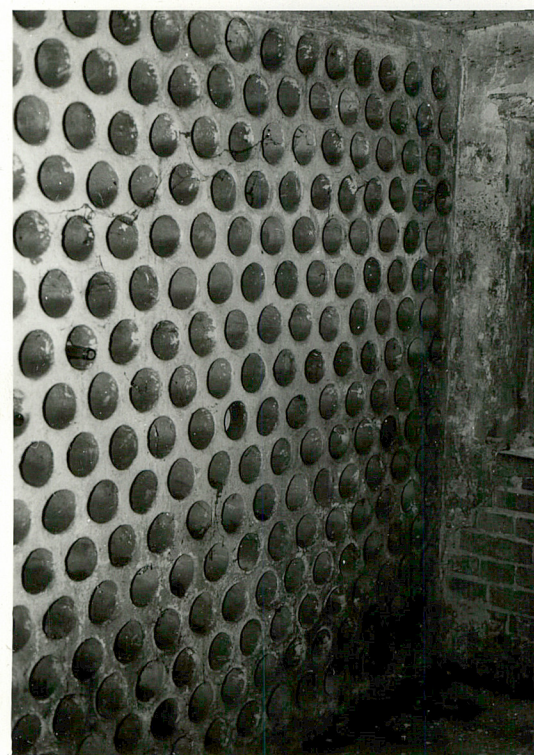
19



20



21



Spis ilustracji:

19. Obudowa grzejników c.o.

20. Parkiet.

21. Piwnica-miejsce
do przechowywania butelek.