

OŚRODEK DOKUMENTACJI
ZABYTKÓW W WARSZAWIE
Karta Ewidencyjna Zabytków
Architektury i Budownictwa

A B C D E F G H I J K L Ł M N O P R S T U V W X Y Z Nr

15486

1. Obiekt

KUŹNIA (1)

2. Czas powstania
1886r.

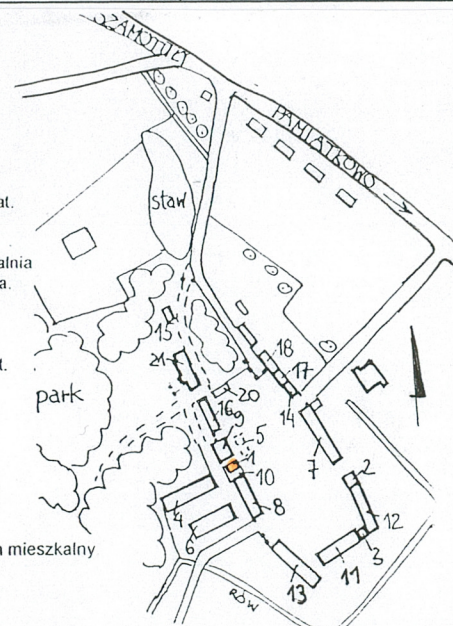
3. Miejscowość

BABORÓWKO

1846/5



1. Kuźnia, ob. warsztat.
2. Szopa.
3. Szopa.
4. Stodoła, ob. ujeżdżalnia
5. Nie istniejąca szopa.
6. Stodoła.
7. Obora.
8. Stajnia.
9. Obora, ob. warsztat.
10. Wiata.
11. Stodoła.
12. Stodoła.
13. Stodoła.
14. Spichlerz.
15. Oficyna i szklarnia
16. Chlewnia.
17. Biuro.
18. wozownia, ob. dom mieszkalny
19. Gorzelnia.
20. Garaże.
21. Pałac



4. Adres

Rolniczy Zakład Doświadczalny
w Baborówku
64-500 Szamotuły

nr hipoteczny

5. Przynależność administracyjna

województwo wielkopolskie
powiat Szamotuły
gmina Szamotuły

6. Poprzednie nazwy miejscowości

niem. Hartschütz
Baborowko

7. Przynależność administracyjna przed 1999r.

województwo poznańskie

8. Właściciel i jego adres

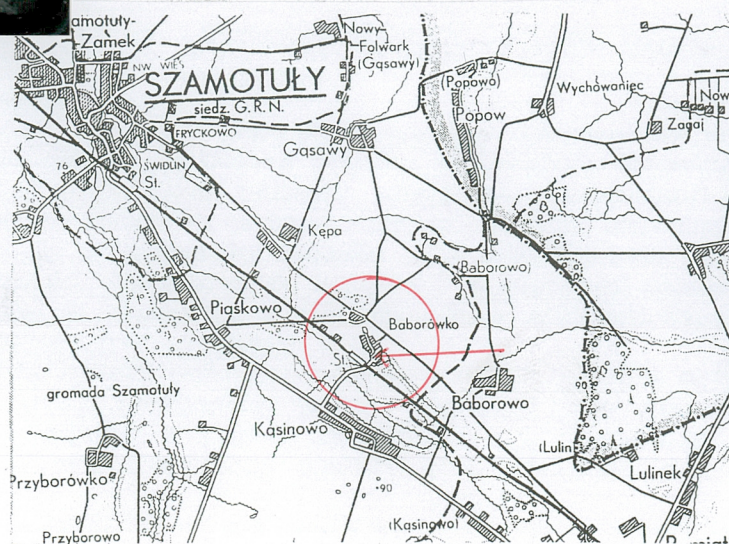
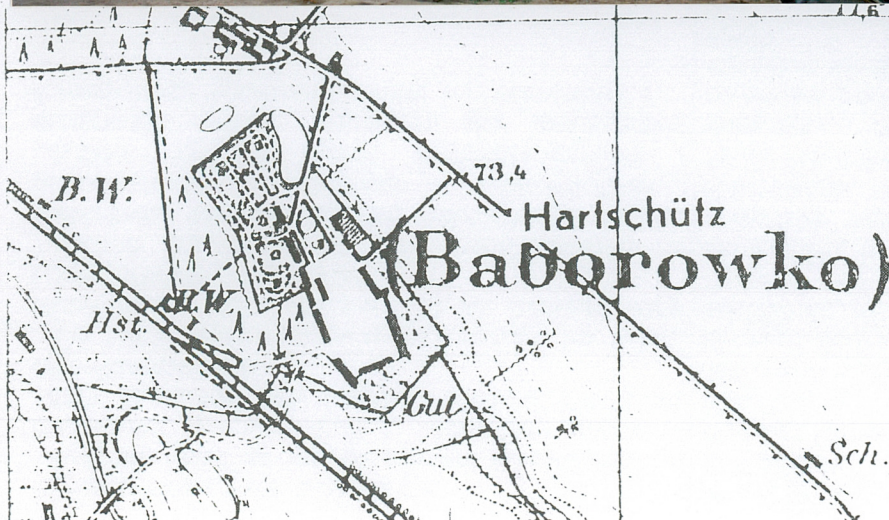
Skarb Państwa
wieczysty użytkownik : Instytut
Uprawy, Nawożenia i Gleboznawstwa
w Puławach
ul. Czartoryskich nr 8
24 - 100 PUŁAWY

9. Użytkownik i jego adres

Rolniczy Zakład Doświadczalny
64-500 Szamotuły

10. Rejestr zabytków

Nr 2135/A z dn. 21.09.1987r.



12. Autorzy, historia obiektu, określenie stylu

Budynek kuźni na terenie zespołu folwarcznego w Baborówku, gm. Szamotuły, wzniesiony został w 1886r. za czasów, gdy majątek należał do Wolhelma Otto Hantelmanna.

Do 1945r. wykorzystywany jako kuźnia. Po 1945r. służył również jako kuźnia, a w I. 70. XX. przebudowany i przekształcony na warsztat.

Kuźnia znajdująca się na terenie folwarku w Baborówku stanowi przykład niewielkiego obiektu gospodarczego, wzniesionego w 4 ćwierci XIXw. z użyciem prostych form architektonicznych i skromnego detalu typowego dla budownictwa folwarcznego tego czasu (lizeny, fryz schodkowy.)

13. Opis (sytuacja, materiał i konstrukcja, rzut, bryła, elewacje, dach, wnętrze, wyposażenie, instalacje)

SYTUACJA:

Budynek wzniesiony na terenie zespołu folwarcznego w Baborówku w pd.-zach. pierzei podwórza. . Od strony północnej budynek sąsiaduje z d. oborą - cielętnikiem (nr 7). Od strony pd. o zach. do kuźni dostawione zostały drewniane wiaty nakryte 1-spadowymi dachami. Od strony południowej obiekt sąsiaduje ze stajnią. W narożu pn.-zach. do budynku przylega fragment muru odgradzającego podwórze od parku.

MATERIAŁ, KONSTRUKCJA, TECHNIKA:

Budynek jest obiektem murowanym z cegły ceramicznej wypalanej pełnej, łączonej na zaprawę wapienno - cementową, o ścianach tynkowanych od wewnątrz i o tynkowanej wtórnie ścianie frontowej. Stropy belkowe drewniane nagie na 1 poprzecznym podciągu. Pola między belkami tynkowane. Więźba dachowa drewniana niedostępna. Pokrycie dachowe z dachówki karpiówki układanej podwójnie w koronkę. Również opierzenia na narożnych sterczynach z dachówki karpiówki. Posadzka w pomieszczeniu kuźni betonowa. Stolarka drzwiowa drewniana - drzwi wtórne 1-skrzydłowe deskowe na zawiasach pasowych., na poddasze drzwi 1-skrzydłowe zamknięte odcinkowo, deskowe. Jedno okno zamknięte odcinkowo, dwa zamknięte prosto wypełnione stolarką metalową wielopolową.

RZUT.

Budynek wzniesiony na rzucie wydłużonego prostokąta, z jednym pomieszczeniem. Do ściany pn przylega piec kowalski.

BRYŁA:

Budynek wolnostojący, parterowy z magazynowym, ob. nieużytkowym poddaszem, nakryty dachem 2-spadowym. Od strony południowej i zachodniej dostawione parterowe wiaty nakryte dachami 1-spadowymi

ELEWACJE:

Elewacje pierwotnie nie tynkowane, obecnie wtórnie otynkowana elewacja frontowa wschodnia. Elewacja ta 1-siowa z niskim cokółem. Naroża elewacji ujęte z lizeny, z których jedna - północna w zwieńczeniu ściany przechodzi w sterczynę. Sterczyna ta z wgłębioną blendą pośrodku zakończona niewielkim szczytem. Pośrodku elewacji duże wtórne okno, a ponad nim po jego bokach dwa ślepe okulusy. Pierwotnie otwór wejściowy do kuźni zamknięty był łukiem półkolistym, obecnie zatynkowanym. Elewacja szczytowa północna również ujęta po bokach w lizeny. Elewacja 3-osiowa podzielona 2 lizenami biegnącymi przez całą wysokość ściany szczytowej. Obecnie jedna z lizen częściowo przerwana poprzez wtórnie wybity otwór okienny. W skrajnej osi zach. znajduje się jedno okno. Szczyt wieńczy ozdobny fryz schodkowy oraz pas gzymsu z ułożonych główek cegieł. Ściana tylna zachodnia tynkowana, przesłonięta przez wiatę. W narożach ścian zachowane niewielkie sterczyzny z prostokątnymi wgłębnymi płycinami, Elewacja szczytowa południowa częściowo zmieniona, o czym świadczą ślady zamurowanych otworów. Ściana 3-osiowa, dzielona lizenami. Parter elewacji zasłonięty częściowo przez wiatę, W szczycie zachowane lizeny. W osi środkowej między lizenami znajduje się otwór wejściowy na poddasze. Powyżej nad nim ślepy okulus. Elewacje wieńczy fryz schodkowy analogiczny do fryzu z elewacji, tylko częściowo zabrudzony zaprawą. Elewację wieńczy 2-schodkowy szczyt z metalową chorągiewką z datą „ 1886” oraz z figurką postaci męskiej.

WNĘTRZE.

Wnętrze jednoprzestrzenne, zachowane bez zmian. Na ścianie północnej piec kowalski z paleniskiem, przebudowany.

WYPOSAŻENIE.

W kuźni piec kowalski pozbawiony cech zabytkowych, brak innych elementów zabytkowego wyposażenia.

INSTALACJE: elektryczna.

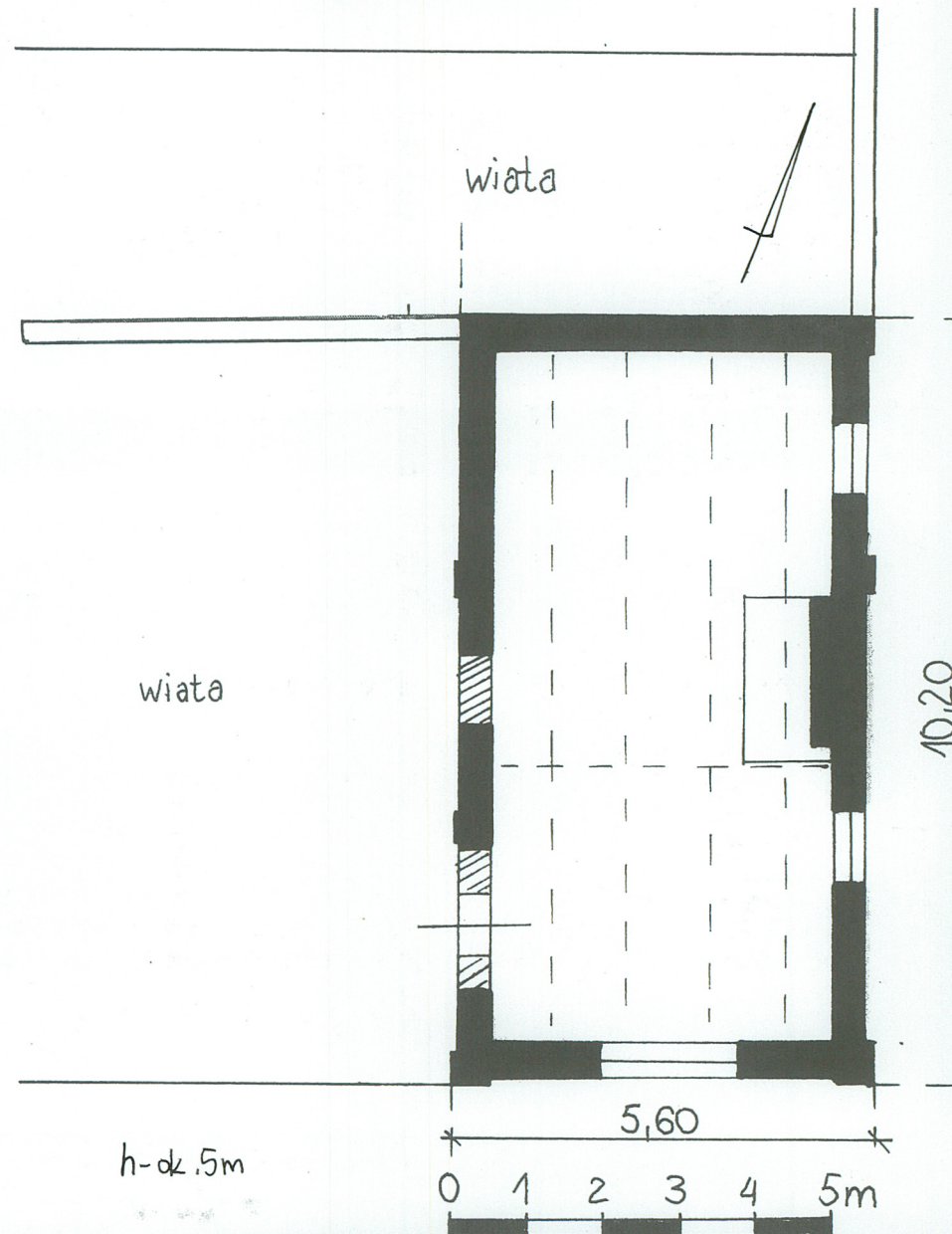
14. Kubatura ok. 76m ³	15. Powierzchnia użytkowa ok. 49 m ²	16. Przeznaczenie pierwotne kuźnia	17. Użytkowanie obecne warsztat
18. Prace budowlane i konserwatorskie, ich przebieg i dokumentacja Prowadzone są bieżące prace remontowe. Pocz. L. 90. XXw. Otynkowanie ściany frontowej kuźni. I.90. XX. naprawa dachu, przełożenie pokrycia		19. Stan zachowania (fundamenty, ściany zewnętrzne, ściany wewnętrzne, sklepienia, stropy, konstrukcje dachowe, pokrycie dachu, wyposażenie i instalacje) Budynek w stanie dość dobrym. Zawilgocenia w dolnej partii elewacji , brak rynien i rur spustowych. Zawilgocone również tynki wewnętrzne . Ubytki zaprawy w spoinowaniu cegieł.	
20. Najpilniejsze postulaty konserwatorskie - wykonanie prawidłowego odprowadzenia wód deszczowych z budynku, osuszenie ścian.			

<p>21. Akta archiwalne (rodzaj akt, numer i miejsce przechowywania Archiwum WWKZ w Poznaniu, Karta ewidencyjna zabytków architektury i budownictwa zespołu folwarcznego w Baborówku, oprac. przez B.Janińską i K.Wawrzyniaka, 1987.</p>	<p>24. Uwagi różne</p> <hr/> <p>25. Opracował</p> <p>Tekst mgr Jolanta Goszczyńska, 2001r.</p> <p>Plany, rysunki Jolanta Goszczyńska, 2001r.</p> <p>Zdjęcia fotogr Jolanta Goszczyńska, 2001r.</p> <p>Miejsce przechowywania negatywów Wojewódzki Oddział Służby Ochrony Zabytków w Poznaniu.</p> <p><i>Karta po wypełnieniu podlega ochronie na podstawie przepisów prawa autorskiego.</i></p>
<p>22. Bibliografia</p>	<p>26. Adnotacje o inspekcjach, informacje o zmianach (data, nazwisko wypełniającego)</p>
<p>23. Źródła ikonograficzne i fotografie (rodzaj, miejsce przechowywania, sygnatury)</p>	<p>27. Załączniki</p> <p>Wkładki nr 1,2,3,,4</p>

1. Miejscowość BABORÓWKO	5. Obiekt (nazwa jak w karcie)	6. Zawartość wkładki (nazwa obiektu lub materiału uzupełniającego)
2. Gmina Szamotuły	KUŹNIA (2)	spis zdjęć, zdjęcia, mapa
3. Powiat Szamotuły		
4. Województwo wielkopolskie		

Spis zdjęć:

1. Elewacja frontowa wsch. i szczytowa północna.
2. Elewacja frontowa wschodnia.
3. Elewacja tylna zachodnia i szczyt elewacji południowej.
4. Szczyt elewacji południowej z chorągiewką z datą „1886”
5. Fragment elewacji szczytowej południowej .
6. Wnętrze kuźni.



Wkładkę założyła mgr Jolanta Goszczyńska, 2001r.

Miejsce przechowywania negatywów : Woj.Oddział Służby Ochrony Zabytków w Poznaniu

