

1. Obiekt

DOM MIESZKALNY

2. Czas powstania

Mur 1815-1830

3. Miejscowość

SMIGIEL

4. Adres

Pl. Wojska Polskiego 10

nr hipoteczny

5. Przynależność administracyjna

województwo leszczyńskie

gmina Smigiel

6. Poprzednie nazwy miejscowości

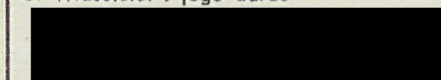
Schmiegel

7. Przynależność administracyjna
przed 1 VI 1975

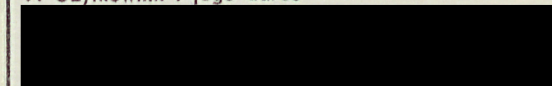
województwo poznańskie

powiat Kościan

8. Właściciel i jego adres



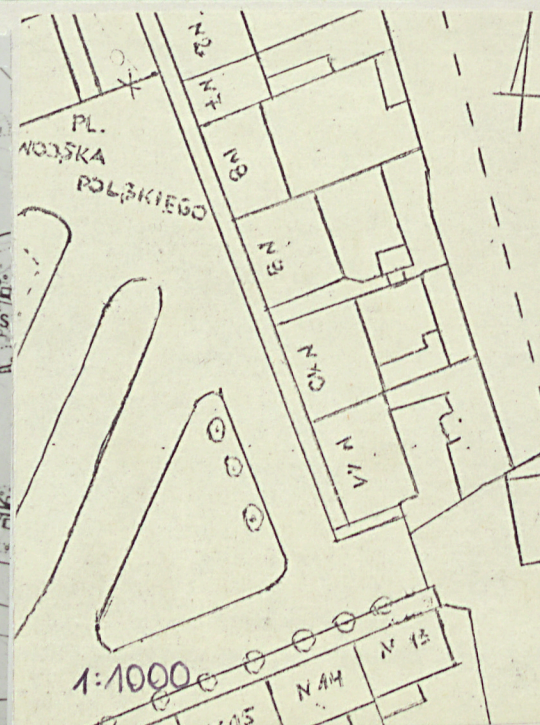
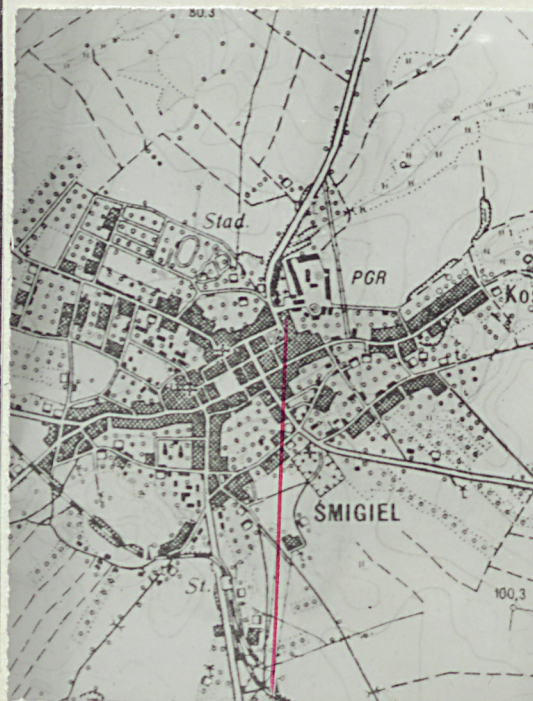
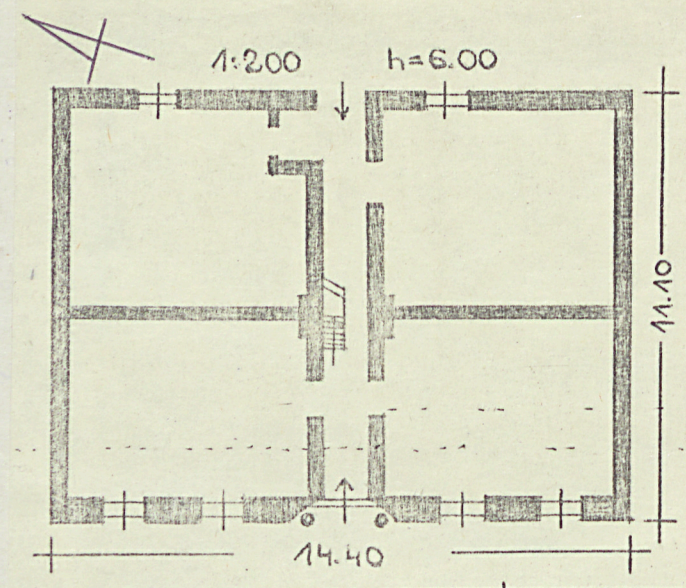
9. Użytkownik i jego adres



10. Rejestr zabytków

Nr KL III-8840563 data 24.10.1969

35/545 A



12. Autorzy, historia obiektu, określenia stylu.

Dom zbudowany w latach 1836-1830, po wielkim pożarze miasta w 1814r.

13. Opis (sytuacja, materiał i konstrukcja, rzut, bryła, elewacje, dach, wnętrze wyposażenie, instalacje)

Dom usytuowany jest przy pl. Wojska Polskiego, założonym na pn-wsch. od Rynku, w zwartej zabudowie wsch. pierzei placu, na regularnej parceli. Zwrocony kalicą do placu. Od str. wsch. podwórze gospodarcze z dwoma oficynami gospodarczymi.

Materiał: cokol z kamienia polnego i gliny. Konstrukcja ścian z muru szachulcowego. Elewacje tynkowane. Dach kryty dachówką na zakładkę. Więźba w typie krokwiowo-jętkowym, ze stolcami stojącymi i leżącymi, stropy belkowe z podsufitką, podłogi, klatka schodowa-drewniane. W sieni posadzki ceramiczne. W piwnicach sklepienia odcinkowe, z układem cegieł w jodełkę. Okna skrzynkowe, czteroskrzydłowe. Drzwi przylgowe i tępe, dwuskrzydłowe.

Plan domu oparty jest o prostokąt, zwrócony dłuższym bokiem do placu, z podłużną sienią przelotową na oś, mieszczącą klatkę schodową oraz przylegającymi do sieni czterema prostokątnymi pomieszczeniami, po dwa w każdym trakcie. Na oś sieni, od zach. portyk kolumnowy, wgłębny.

Bryłę oparto o regularny, jednokondygnacyjny prostopadłościan, nakryty dachem naczółkowym, z portykiem wgłębny na oś od zach.

Elewacja zach., jednokondygnacyjna, pięcioośiowa, symetryczna. Na Ośi domu, portyk kolumnowy, z kapitelami geometrycznymi, zamykający otwór wejściowy. Po obu stronach portyku, założone po dwa prostokątne otwory okienne z parapetem. Ponad oknami założony gzyms. Elewacja zamknięta profilowanym gzymsem wieńczącym. Elewacja pn., dwukondygnacyjna, bez podziałów w kondygnacji parteru i dwoma prostokątnymi otworami okiennymi w szczycie. Szczyt naczółka ograniczony gzymsem. Elewacja wsch., jednokondygnacyjna, czteroosiowa. Brak podziałów architektonicznych.

Instalacje: elektr., wodociągowa, kanalizacyjna, ogrzewcza/piece/gazowa.

14. Kubatura 960m ³	15. Powierzchnia użytkowa 140m ²	16. Przeznaczenie pierwotne mieszkalne	17. Użytkowanie obecne mieszkalne
-----------------------------------	--	---	--------------------------------------

18. Prace budowlane i konserwatorskie, ich przebieg i dokumentacja

19. Stan zachowania (fundamenty, ściany zewnętrzne, ściany wewnętrzne, sklepienia, stropy, konstrukcje dachowe, pokrycie dachu, wyposażenie i instalacje)

Uszkodzenia konstrukcji więźby i pokrycia tynku od podwórza.

20. Najpilniejsze postulaty konserwatorskie



Zdjęcia z 1959 i 1967r.



21. Akta archiwalne (rodzaj akt, numer i miejsce przechowywania)

22. Bibliografia

23. Źródła ikonograficzne i fotografie (rodzaj, miejsce przechowywania, sygnatury)

24. Uwagi różne

Zieloną kartę założyli w 1859r. R.T. Juraszowie

25. Wypełnił

mgr W.M.Panek
X.1980

26. Sprawdził

27. Załączniki