

1. Obiekt

PAŁAC

2. Czas powstania

kon. XIX w

3. Miejscowość

BABORÓWKO

4. Adres Baborówko

nr hipoteczny

5. Przynależność administracyjna

województwo poznańskie

gmina Szamotuły

6. Poprzednie nazwy miejscowości

BABORÓWKO

7. Przynależność administracyjna  
przed 1 VI 1975 r.

województwo poznańskie

powiat szamotulski

8. Właściciel i jego adres

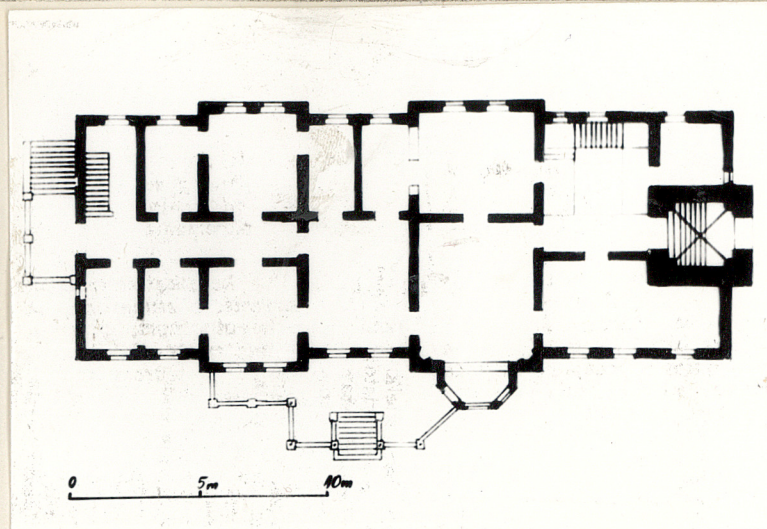
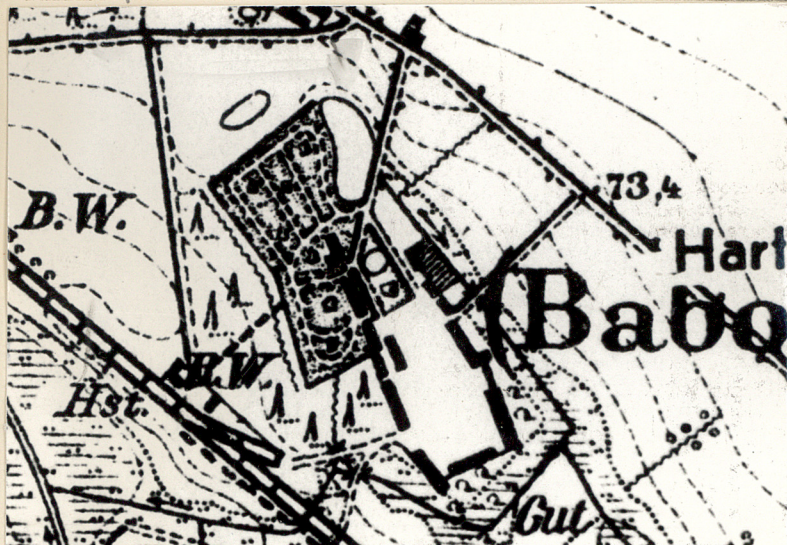
Skarb Państwa

9. Użytkownik i jego adres

Instytut Uprawy Nawożenia i  
Gleboznawstwa w Baborówku

10. Rejestr zabytków

Nr 2135/A data 21.09.1987



autor zdjęć Igor Gąsowski  
data wykonania październik 1983  
miejsce przechowywania negatywów WKZ-Poznań

12. Autorzy, historia obiektu, określenia stylu.

Do roku 1945 właścicielami majątku była rodzina niemiecka von Hantelman. Pałac wybudowany pod koniec XIX w. Eklektyczny z elementami secesyjnymi.



13. Opis (sytuacja, materiał i konstrukcja, rzut, bryła, elewacje, dach wnętrze wyposażenie, instalacje)

Założenie pałacowo-parkowe usytuowane na pd.-zach. krańcu wsi Baborówko. Pałac fasadą zwrócony na zach. Od strony pn., w odległości ok. 50 m piętrowa, murowana oficyna, a od strony pd. budynki folwarczne. Park rozplanowany od strony zach.

Pałac murowany z cegły, otynkowany. Stropy i więźba dachowa - drewniane. Połacie dachowe kryte papą. Stolarka okienna skrzynkowa, podwójna. W sieni posadzka z płytek ceramicznych, w pomieszczeniach podłogi z klepki intarsjowanej. Budynek wysoko podpiwniczony, piętrowy z wieżą od strony pd. W niej główne wejście, po schodkach do reprezentacyjnej sieni z oryginalną posadzką, schodami typu francuskiego wykonanymi w dębinie. Drzwi w oryginalnych obramieniach z profilowanymi nadprożami. Układ wnętrz zachowany. Budynek założony na planie wydłużonego prostokąta, z dwoma środkowymi ryzalitami, w układzie dwu- i dwu i pół-traktowym.

Budynek w partii przyziemia boniowany, naroża elewacji opilastrowane, wejścia od strony zach. i wsch., z dużym tarasem na osi elewacji zach. Fasada jednastoosiowa. Ryzalit pd. z absydialnym zamknięciem w partii parteru. Ryzality kryte osobnymi dwuspadowymi dachami, z trójkątnymi szczytami wydzielonymi profilowanymi gzymsami. W centrum pola okrągłe okienka w profilowanych ramach. Z tarasu, osłoniętego daszkiem /szklane płyty na metalowej konstrukcji/, zejście do ogrodu. Okna parteru duże prostokątne w profilowanych obramieniach z okapami wspartymi na neorenesansowych konsolach. Pod okapami ornament z wolich oczek. Okna piętra mniejsze, w ryzalitach na wspólnych parapetach. W elewacji pd. wieża nieco wysunięta przed lico ściany. Przyziemie rozdziela gzyms obiegający także pozostałe elewacje tworząc zarazem wspólny parapet dla okien parteru. Na osi wieży główne wejście w profilowanej ramie, osłonięte szklanym daszkiem wspartym na ażurowej konstrukcji metalowej. Powyżej gzyms oddzielający pozostałe dwie kondygnacje, opilastrowane w narożach. Na wysokości pierwszego piętra dwa niewielkie prostokątne okna zespolone trójkątnym nadprożem. Na wysokości trzeciej kondygnacji duży zegar. Powyżej wydatnie wysunięty gzyms wieńczący. W elewacji wsch. układ części zach. niesymetryczny, będący wynikiem usytuowania klatki schodowej i jej oświetlenia dwoma oknami, umieszczonymi w pionie, we wspólnej profilowanej ramie. Po bokach w partii parteru dwa okrągłe świetliki. Elewacja pn. symetryczna z gankiem na osi. Daszek wsparty na trzech kwadratowych filarach. Po bokach wąskie prostokątne okna /od strony wsch. - zamurowane/. Na piętrze, nad gankiem duże okno. Budynek ma instalację: elektryczną, c.o., wodno-kanalizacyjną oraz odgromową.

14. Kubatura

4400 m<sup>3</sup>

15. Powierzchnia użytkowa

1100 m<sup>2</sup>

16. Przeznaczenie pierwotne

mieszkalne

17. Użytkowanie obecne

biurowe



przebieg i dokumentacja

19. Stan zachow  
konstrukcje

dobry

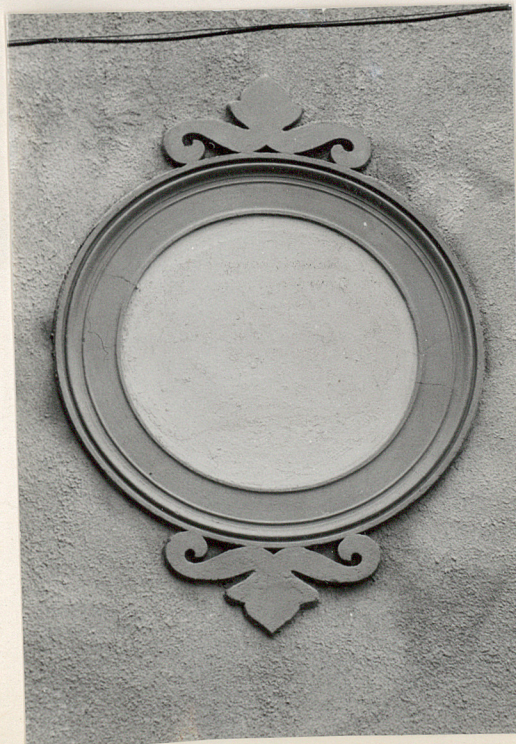


20. Najpilniejsze postulaty konserwatorskie





23. Źródła ikonograficzne i fotografie (rodzaj, miejsce przechowywania, sygnatury)



jed. W.A. Olsztyn z. 611/S  
OZGraf. Z.P. Ostróda z. 373 n. 20 000

## 22. Bibliografia

- 1/P.Ellerholtz:Handbuch des Gruntbesitzer, 1881-1913
- 2/Księga adresowa gospodarstw rolnych,Poznań 1926



## 24. Uwagi różne

Dla obiektu istnieje w kat. WKZ-Poznań karta architektoniczna starego typu z dn. 10.11.1973 r.

## 25. Wypełnił

Robert Kamiński  
imię i nazwisko

data listopad 1983

## 26. Sprawdził

imię i nazwisko

data

## 27. Załączniki

1. Miejscowość

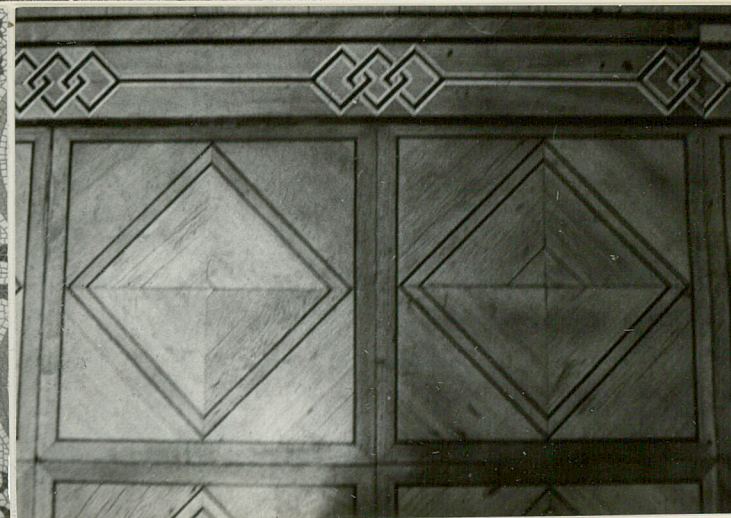
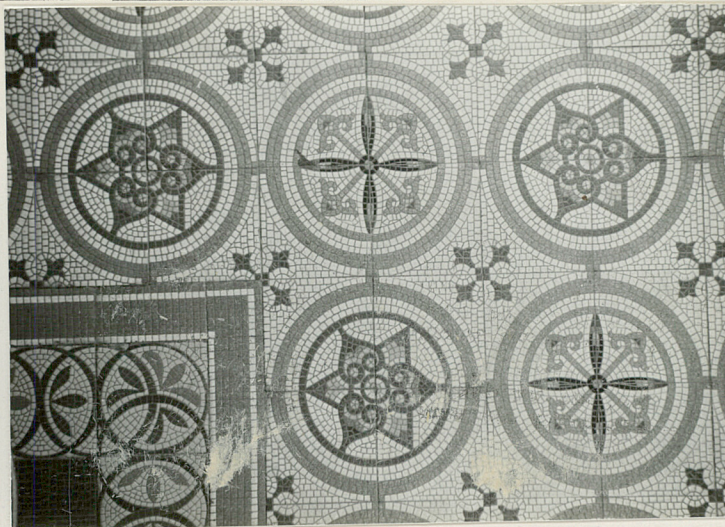
Baborówko

2. Obiekt (nazwa jak w karcie)

Pałac

3. Zawartość wkładki (nazwa obiektu lub materiału uzupełniającego)

dokumentacja fotograficzna



Wkładkę założył: Igor Gasowski grudzień 1983  
(imię, nazwisko, data)

Miejsce przechowywania negatywów: WKZ - Poznań

Wzór ODZ 1978 r.