

1. Obiekt

KOŚCIÓŁ PAR. P.W. ŚW. ANNY

2. Czas powstania

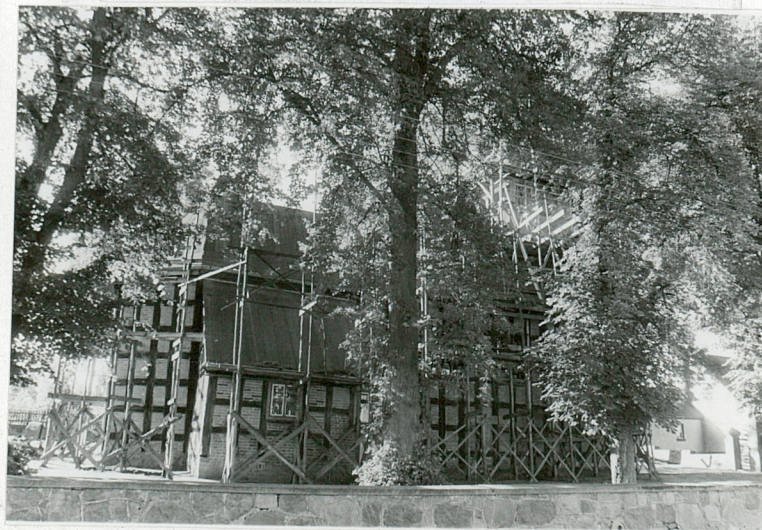
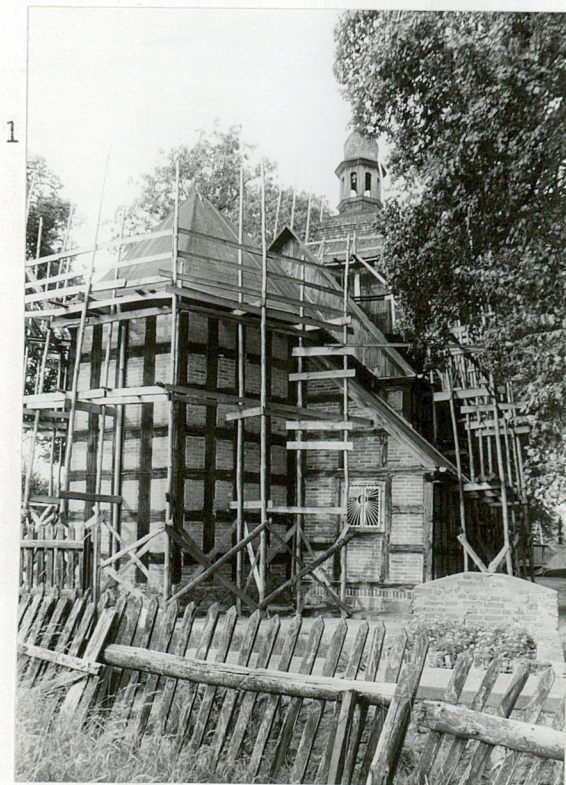
1763-1776

3. Miejscowość

SWOBODA -
JAKTOROWO

11. Zdjęcia, rzut, przekrój, sytuacja, orientacja

1. Widok od płn.-wsch.
2. Widok od płn.



4. Adres

Jaktorowo
64-820 Szamocin

KW Jaktorowo

nr hipoteczny

5. Przynależność administracyjna

województwo wielkopolskie

gm. Szamocin

gmina pow. Chodzież

6. Poprzednie nazwy miejscowości

Iacthorowo

7. Przynależność administracyjna

1 VI 1975

województwo pilskie

powiat

8. Właściciel i jego adres

Parafia Rzym.-kat.

p.w. św. Anny

Jaktorowo

64-820 Szamocin

Arch. gnieźnieńska

9. Użytkownik i jego adres

ż.w.

10. Rejestr zabytków

A-231(1265) z 09.09.1971 r.

Nr data

W XII w. Jaktorowo należało do dóbr rycerskich. Zdaniem niektórych historyków w I ćw. XII stulecia właścicielem wsi był Jaktor (albo Hektor), przodek rodu Leszczyców, który w 1121 r. poległ w czasie walk z Pomorzanami. Z jego imieniem tradycja łączy nazwę wsi. Z istniejących wzmianek źródłowych wynika, że po poł. XII w. Jaktorowo należało do klasztoru cystersów w Łeknie. Jednak już w 3 ćw. XIII w. jako właściciela odnotowano Dobieszę Odrowąża. Jego spadkobiercy - Antoni i Wojśław w 1288 r. sprzedali Jaktorowo Bogusławowi - kasztelanowi ujskiemu. Lokował on wieś na prawie średzkim. Zapewne też wkrótce po 1288 r. ufundował i uposażył kościół parafialny, który początkowo włączono do diecezji poznańskiej, a od 1364 r. - do archidiecezji gnieźnieńskiej. Kولاتorami świątyni byli kolejni właściciele dóbr - u schyłku XIV w. i w 2 ćw. XV w. - Nałęcz, a w 2 poł. XV w. - Poraje Jaktorowscy.

W 1466 r. pleban z Jaktorowa - Michał - kupił od Jana Jordanowskiego z Jaktorowa za 40 grzywien 4 grzywny rocznego czynszu "na wyderkaff" zabezpieczenie na Jaktorowie, dla pomnożenia dochodów kościoła.

Wezwanie świątyni po raz pierwszy odnotowano w 1520 r. w Liber Beneficiorum. W tym czasie uposażenie kościoła stanowił jeden łan pola, łąki nad Notecią, jezioro Święte, dzie-

SYTUACJA

Kościół usytuowany na wsch. skraju wsi, po pdn. stronie asfaltowej drogi do Szamocina i Lipiej Góry; teren kościoła ogrodzony od strony szosy niskim, kamiennym murem, z pozostałych stron - drewnianym płotem na podmurówce, za którym od pdn.-zach. wznoszą się zabudowania plebanii, od pdn. - znajduje się ogród, od wsch. - wśród zarośli i krzewów - metalowa konstrukcja dzwonnicy. Od zach., do bramy dziedzińca kościelnego i ganku plebanii prowadzi nie utwardzona droga; na porośniętym lipami i kasztanowcami wąskim pasie terenu między drogą a szosą - figura Chrystusa na wysokim cokole; w bezpośrednim sąsiedztwie kościoła - od wsch. - trzy dziewiętnastowieczne grobowce, od pdn.-zach. - krzyż i kamień z tablicą upamiętniającą poległych w czasie II wojny światowej; wzdłuż ogrodzenia kościoła - lipy i jesiony

MATERIAŁ I KONSTRUKCJA

Ściany - na kamiennej podmurówce (w korpusie nawy z grubą, cementową narzutą), o podwójnej konstrukcji szkieletowo-wieńcowej: od wewnątrz - wieńcowej, z partią o konstrukcji zrębowo-sumikowo-łatkowej, z łątkami w narożniku ściany tęczowej i prezbiterium, od zewnątrz - szkieletowej, z wypełnieniem ceglanym; słupy - dębowe, inne elementy konstrukcji - sosnowe (podwalina i oczep - nie rozpoznane); cegła - pełna, palona, maszynowa, spojona zaprawą cementowo-wapienną, spod której miejscami widoczne fragmenty z zaprawą gliniano-wapienną; ściany zakrystii - konstrukcji szkieletowej z ceglanym wypełnieniem analogicznym jak w ścianach nawy i prezbiterium; oczep szkieletu zakrystii łączony w narożnikach na zamek francuski; ściany wieży - konstrukcji słupowo-ramowej z królem, oszalowane pionowo deskami.

Podłogi i posadzki: w zach. części nawy - posadzka z kwadratowych płytek ceramicznych, w pozostałej części nawy i w prezbiterium - podłoga z desek; w zakrystii - posadzka betonowa.

Strop: drewniany, belkowy; w nawie i prezbiterium - z deskową powalą i deskowym pułapem dolnym z otynkowaną podsufitką na trzcinowym ruszcie; w zakrystii - strop z żerdkami (wsuwkami) owiniętymi powrósłami z grubą warstwą gliny przemieszanej z sieczką.

Wieżba dachu: w nawie - krokwiowo-jętkowa usztywniona w płaszczyźnie koźłów krzyżulcami (krzyżami św. Andrzeja) związanymi z belką wiązarową przy punktach podparcia oraz z krokwiami - ponad jętką; usztywnienie wzdłużne ryglami między krokwiami; w prezbiterium - krokwiowo-jętkowa usztywniona analogicznie jak w nawie; na całej długości nawy od pdn. - wtórny nadciąg.

Pokrycie dachu: tymczasowe - papa na łatach deskowych; hełm wieży kryty gontem

14. Kubatura 1085 m ³	15. Powierzchnia użytkowa 148 m ²	16. Przeznaczenie pierwotne kościół	17. Użytkowanie obecne kościół
18. Prace budowlane i konserwatorskie, ich przebieg i dokumentacja 1947 r.: - wykonanie obecnej malarskiej dekoracji wnętrza; - remont organów; - naprawa dachu; 1968 r. - naprawa posadzki w zakrystii; 1977 r. - założenie betonowej opaski wokół kościoła; 1978 r.: - montaż boazerii; - założenie nowej podłogi w nawie i prezbiterium; - naprawa instalacji elektrycznej; 1980 r.: - remont dachu; - założenie nowego szalunku na wieży i szczytach; Brak dokumentacji dotyczącej prowadzonych prac. 1997 r. - remont więźby i pokrycia dachu: - zdjęcie dachówki; - wymiana uszkodzonych elementów konstrukcyjnych; - impregnacja więźby; - założenie odeskowania i papa; - wprowadzenie ślepego pułapu z wypełnieniem z wełny mineralnej; - założenie nowej deskowej powały; - wymiana instalacji elektrycznej. Projekt techniczny opracowany przez zespół: mgr inż. arch. Z.Śron, mgr inż.K.Kaźmierczak, mgrJ.Korpanty; dokumentacja dostępna w archiwum Parafii Rzym.-kat. w Jaktorowie.		19. Stan zachowania (fundamenty, ściany zewnętrzne, ściany wewnętrzne, sklepienia, stropy, konstrukcje dachowe, pokrycie dachu, wyposażenie i instalacje) Strop i więźba dachu - stan dobry; tymczasowe pokrycie dachu - nieszczelne; ściany nośne - stan niebezpieczny - uszkodzenia struktury znacznie osłabiające nośność i statykę: - słupy i rygle konstrukcji szkieletowej spróchniałe i zaatakowane przez drewnojady; - zniszczona podwalina uzupełniona podmurówkami ceglanyymi; - cegły w dolnych partiach ścian skorodowane i wykruszone; - ubytki zaprawy; - wybrzuszenia ceglanych partii elewacji prezbiterium i zakrystii; - duże pionowe pęknięcie wypełnienia ceglanego w narożniku wsch. - w miejscu połączenia zakrystii z prezbiterium; strop zakrystii - stan groźny: znaczne ubytki warstwy glinianej i uszkodzone wsuwki (żerdki). c.d.wkł. nr 2. 20. Najpilniejsze postulaty konserwatorskie - konieczna natychmiastowa stabilizacja konstrukcyjna ramy ustroju szkieletowego i odtworzenie podwaliny; - impregnacja bierwion zrębu i ustroju szkieletowego; - wzmocnienie i uzupełnienie stropu w zakrystii; - usunięcie betonowej opaski wokół kościoła; - wprowadzenie izolacji poziomej zabezpieczającej drewniany materiał konstrukcyjny przed kapilarnym podciąganiem wód gruntowych i wody odpryskowej; - usunięcie roślin i udroźnienie rynien oraz rur spustowych, wprowadzenie systemu odprowadza- c.d.wkł. nr 2.	

21. Akta archiwalne (rodzaj akt, numer i miejsce przechowania)

18. Stan zachowania (fundamenty, ściany zewnętrzne, ściany wewnętrzne, sklepienia, stropy, konstrukcje dachowe, pokrycie dachu, wyposażenie i instalacje)

22. Bibliografia

- Katalog Zabytków Sztuki w Polsce, t.V, z.1, Warszawa 1965, s.4-5.
- J.Korytkowski, Brevis descriptio historico-geographica Ecclesiarum archidioecesis Gnesnensis et Posnanensis, Gniezno 1888, s.85.
- S.Kozierowski, Badania nazw topograficznych dzisiejszej archidiecezyi gnieźnieńskiej, Poznań 1914, s.94.
- S.Kozierowski, Schematyzm historyczny ustrojów parafialnych dzisiejszej archidiecezyi gnieźnieńskiej Poznań 1934, s.72-73.
- J.Łaski, Liber beneficiorum Archidioecesis Gnesnensis, wyd. J.Korytkowski, t.I, Gniezno 1880, s.120. c.d.wkł. nr 2.

23. Źródła ikonograficzne i fotografia (rodzaj, miejsca przechowania, sygnatury)

Projekt przebudowy kościoła w Jaktorowie, 1911 r.,
archiwum parafii w Jaktorowie.

24. Uwagi różne

PRACOWNIA
BADAN I DOKUMENTACJI
ZABYTEKOW
dr Aleksander Jankowski
HISTORYK SZTUKI
85-343 Bydgoszcz, ul. Jeżynowa 61, tel. 379-64-67
Regon 091346756 NIP 967-012-90-02

25. Opracował

tekst 08.2000 A. JCC
imię, nazwisko, data, podpis
plany, rysunki 08.2000 A. JCC
imię, nazwisko, data, podpis
zdjęcia, fotogr. 08.2000 A. JCC
imię, nazwisko, data, podpis
miejsce przechowania negatywów /o/

Karta po wypełnieniu podlega ochronie na podstawie przepisów prawa autorskiego

26. Adnotacje o inspekcjach, informacje o zmianach (daty, imiona i nazwiska wypełniających)

27. Załączniki

7 wkładek

1. Miejscowość JAKTOROWO	2. Obiekt (nazwa jak w karcie) Kościół par. p.w. św. Anny	3. Zawartość wkładki (nazwa obiektu i materiału uzupełniającego) c.d.pkt.12,13.
-----------------------------	---	--

c.d.pkt.12.

sięciny z folwarku, meszne od miejscowych kmieci oraz czynsz ze wsi Międzylesie.

W 2 poł. XVI w. Jaktorowscy przeszli na protestantyzm, a po śmierci ostatniego plebana przejęli całe uposażenie parafialnej świątyni. Kościół zapewne w tym czasie nie był użytkowany. Archidiakon de Seve, wizytując świątynię w 1608 r., zapisał, że zastał ją "sprofanowaną, opuszczoną i opustoszałą". W źródłach historycznych nie zachowały się żadne wzmianki o dziejach kościoła w XVII i 1 poł. XVIII w.

Obecny kościół wzniesiono na miejscu poprzedniego, w konstrukcji zrębowo-szkieletowej, ze szkieletem bez wypełnienia, w latach 1763-1776 z fundacji Jakuba Łakińskiego - właściciela dóbr jaktorowskich. Taką pierwotną konstrukcję zachował do dziś fragment płu. ściany prezbiterium, widoczny z poddasza zakrystii. Jeszcze w 1880 r. J. Korytkowski określa kościół w Jaktorowie jako drewniany. Niewątpliwie też początkowo świątynia nie miała zakrystii, o czym świadczy okno w płu. ścianie prezbiterium (dostępne z poddasza obecnej zakrystii). Zakrystia istniejąca dziś najpewniej pochodzi z roku 1904. Nie jest jednak wykluczone, że już w XIX w. na jej miejscu stała inna, zapewne nieco mniejsza. Wskazują na to relikty konstrukcji ramowej przy płu. ścianie prezbiterium.

Czytelne różnice przekroju bierwion zrębu prezbiterium i nawy oraz konstrukcji otwotu okiennego w płu. ścianie prezbiterium sugerują dwie fazy budowy. Trudno jednak bez badań dendrochronologicznych stwierdzić, czy ewentualne etapy zawierały się w określonym źródłowo - nienaturalnie długim dla architektury drewnianej - czasie budowy, czy też konstrukcja zrębowa prezbiterium jest częścią kościoła starszego.

W 1904 r. z inicjatywy proboszcza Jana Kurocha oraz właściciela dóbr - Adama Żółkowskiego przeprowadzono gruntowny remont świątyni. Wzniesiono wspomnianą już zakrystię oraz wypełniono cegłami pola szkieletu okalającego konstrukcję zrębową ściany nawy i prezbiterium, założono nadciąg stropu nawy, wymieniono stolarkę okienną i drzwiową, wymieniono lub obudowano słupy empory chóru muzycznego i ułożono ceramiczną posadzkę. Dekorację malarską wewnątrz wykonał malarz łożyński z Poznania. Prawdopodobnie podczas tego remontu powstała koncepcja refektarzowej ambony. Wycięto otwór drzwiowy w ścianie prezbiterium i zbudowano w zakrystii masywne stopnie. Sama zaś ambona, w której widoczne są elementy siedemnasto- i osiemnastowieczne, swoją obecną formę zyskała w 1904 r.

W 1911 r. pracownia architektoniczna Boreckiego z Poznania (Borecki Co, Architectur Bureau, Posen) sporządziła projekt rozbudowy kościoła. Planowano wzniesienie od zach. trójnawowego bazylikowego korpusu. Detal architektoniczny portali i szczytu zach. nawiązywał do form barokowych.

dr Aleksander Jankowski
HISTORYK SZTUKI

verte!

Projekt został zatwierdzony w 1913 r. Wkrótce też przystąpiono do budowy fundamentów. Wybuch wojny zniweczył plany realizacji projektu. W okresie międzywojennym ograniczono się do drobnych prac remontowych i budowlanych: w 1919 r. założono dachówkę na kościele, a w 1933 r. - wzniesiono murowane ogrodzenie wokół świątyni.

Kościół w Jaktorowie jest budowlą o skromnych cechach barokowych, które zaznaczają się przede wszystkim w formie hełmu wieży, profilach gzymsów i kształcie otworów okiennych. Pod względem konstrukcyjnym świątynia w Jaktorowie należy do wyjątkowej grupy kościołów drewnianych o podwójnej zrębowo-szkieletowej konstrukcji ścian i w pierwotnej formie reprezentowała konstrukcję zrębowo-szkieletową ze szkieletem odsłoniętym i bez wypełnienia.

c.d.pkt.13.

Otwory drzwiowe: frontowy - w strukturze zrębu z tzw. psami, zamknięty łukiem odcinkowym, od zewnątrz - z nadprożem; pozostałe - z nadprożem.

Drzwi - zewnętrzne: frontowe - współczesne, dwuskrzydłowe, ramowe z kwadratowymi polami opierzonymi pionowo listwami, na dekoracyjnych zawiasach pasowych na hakach, przylgowe; w pdn. ścianie nawy - drzwi z pocz. XIX w. - jednoskrzydłowe, ramowo-płycinowe, z prześwitem szklonym owalnymi szybkami w górnej części skrzydła, na zawiasach czopowych, tępe; do zakrystii - współczesne, jednoskrzydłowe, ramowo-płycinowe, tępe; wewnętrzne - z prezbiterium do zakrystii - współczesne, jednoskrzydłowe, płytowe, jednostronnie opierzone listwami, przylgowe. na ambonę - jednoskrzydłowe, ramowo-płycinowe, nakładane.

Otwory okienne: nawy i prezbiterium - prostokątne, z tzw. psami, zamknięte łukiem odcinkowym; w płu. ścianie prezbiterium - otwór okienny wyróżniający się konstrukcją - zamknięty odcinkowo bez psów, z łukowo ukształtowanymi górnymi partiami obokni i nadprożem. w zakrystii - prostokątne.

Okna: częściowo stałe (z ruchomą jedną kwaterą), z szybami osadzonymi w obokniu, dwudzielne, dwurzędowe, wielopolowe, dzielone krzyżowymi szczeblinami; w zakrystii - pojedyncze, krosnowe, dwuskrzydłowe ze słupkiem; w płu. ścianie prezbiterium (nad stropem zakrystii) - zachowane oryginalne okno - pojedyncze, stałe, dwudzielne, dwurzędowe, wielopolowe, z prostokątnymi błonami szklanymi, ołowianymi szczeblinami i wiatrownicami przybijanymi gwoździami.

Schody: na chór muzyczny - drewniane, policzkowe, jednobiegowe, zabiegowe, na ambonę - betonowe, jednobiegowe; zewnętrzne - do zakrystii - murowane, jednobiegowe.

RZUT

Kościół orientowany, jednonawowy, z nawą na rzucie prostokąta i z nieco węższym prezbiterium na planie prostokąta zamkniętym trójbocznie; od płu. przy prezbiterium zakrystia na planie prostokąta.

dr Aleksander Jankowski
HISTORIA SZTUKI

c.d.wkł. nr 2.

1. Miejscowość JAKTOROWO	2. Obiekt (nazwa jak w karcie) Kościół par. p.w. św. Anny	3. Zawartość wkładki (nazwa obiektu i materiału uzupełniającego) c.d.pkt.13, 19, 20, 22.
-----------------------------	---	---

c.d.pkt.13.

BRYŁA

Kościół dwukalenicowy z dachami dwuspadowymi; nad zach. częścią korpusu wieża, lekko cofnięta w stosunku do lica elewacji frontowej, czworoboczna, jednokondygnacyjna, z rozbudowanym hełmem z latarnią o złożonej formie - w dolnej partii - brogowo-baniastej, ponad ażurową, ośmioboczną latarnią - baniastej; w zwieńczeniu hełmu smukła iglica zakończona kulą z krzyżem; na całej długości ściany prezbiterium, wtopiona w narożnik - niższa zakrystia kryta dachem pulpitowym.

ELEWACJE: na kamiennym cokole (w elewacjach nawy z narzutą cementową), o regularnych podziałach słupowo-ryglowych z polami zbliżonymi do kwadratu, z bogato profilowanym oczepem pełniącym także funkcję gzymsu koronującego; w rytmiczny układ szkieletu wpisane są otwory okienne wypełniające cztery kwatery.

Elewacja frontowa (zach.): jednoosiowa, z drzwiami osłoniętymi wąskim daszkiem pulpitowym; szczyt oszalowany ukośnie deskami zbiegającymi się na osi.

Elewacja pdn. nawy: trójosiowa; osie wyznaczają otwory okienne; w skrajnej osi zach. - pod oknem otwór drzwiowy osłonięty płytkim pulpitowym daszkiem.

Elewacja płn. nawy: trójosiowa, o osiach wyznaczonych przez otwory okienne.

Elewacja pdn. prezbiterium: jednoosiowa; elewacje zamknięcia prezbiterium - bez podziałów osiowych; elewacja płn. prezbiterium - przysłonięta zakrystią.

Elewacje zakrystii: północna - dwuosiowa, z parą okien, zachodnia - jednoosiowa, z drzwiami, wschodnia - jednoosiowa, z otworem okiennym.

Elewacje wieży - bez podziałów osiowych, zwieńczone bogato profilowanym gzymsem; profilowane gzymsy także u podstawy i w zwieńczeniu latarni hełmu.

WNĘTRZE

Nawa i prezbiterium - równej wysokości, zdobione współczesną dekoracją malarską figuralną i ornamentálną; empora chóru muzycznego wsparta na dwóch masywnych kolumnach, w partii środkowej - wysunięta; balustrada empory - z desek dębowych, zwieńczona profilowanym gzymsem; w środkowej partii balustrady kartusz z herbami Korony, Litwy oraz z wyobrażeniem Matki Boskiej Częstochowskiej i anioła; nad drzwiami frontowymi owalna plakietka w obramieniu z ornamentu roślinnego, z napisem upamiętniającym budowę i renowację kościoła: AEDIFICATA/ANNO 1763/RESTAURATA/ANNO 1904/; w płn. ścianie prezbiterium przesłonięty otwór okienny widoczny z poddasza; w pdn.-zach. narożniku zakrystii - schody na refektarzową ambonę; na płn. ścianie nawy, na wysokości empory chóru muzycznego - niewielka odkrywka polichromii (o nieczytelnych motywach dekoracyjnych).

dr Aleksander Jankowski
HISTORIK SZTUKI

verte!

WYPOSAŻENIE

- ołtarz główny - 2 poł. XVIII w., przeobrażony i uzupełniony;
- ołtarze boczne - skompilowane z elementów z ok. poł. XVII i 1 poł. XVIII w.;
- ambona - XVIII w., z elementami późnorennesansowego ołtarza z 1 poł. XVII w.;
- konfesjonał i chrzcielnica - barokowe, XVIII w.;

Stolarka okienna:

- w płn. ścianie prezbiterium zachowane okno osiemnastowieczne - wielopolowe, z prostokątnymi blokami szklanymi, z ołowianymi szprosami oraz z wiatrownicami;
- okna nawy i prezbiterium - z 1904 r.

Stolarka drzwiowa:

- drzwi w pdn. ścianie nawy - ramowo-płycinowe, z prześwitem przeszklonym owalnymi szybami, z 1904r

INSTALACJE: elektryczna, odgromowa, nagłaśniająca; ogrzewanie - elektryczne (piece akumulacyjne).

c.d.pkt.19.

Ponadto:

- wyrzucenie posadzki w zach. partii nawy wskazuje na agresję wilgoci;
- pęknięcia i ubytki tynku w podsufitce.

c.d.pkt.20.

jącego wodę deszczową z bezpośredniego sąsiedztwa kościoła;

- pokrycie dachu kościoła gontem lub dranicami;
- wyrównanie posadzki w nawie;
- uporządkowanie bezpośredniego sąsiedztwa kościoła w części wsch. oraz konserwacja zabytkowych grobowców.

Należy także rozważyć możliwość kontynuacji sondażowych badań odkrywkowych malowideł ściennych i wykonania nowej - dostosowanej do zabytkowego charakteru wnętrza - dekoracji ścian i stropu; nowa aranżacja wnętrza powinna zakładać likwidację boazerii.

c.d.pkt.22.

- Słownik Geograficzny Królestwa Polskiego ..., t.III, Warszawa 1882, s.380.
- Kronika parafii w Jaktorowie, archiwum parafii w Jaktorowie.

dr Aleksander Jankowski
HISTORIA SZTUKI

1. Miejscowość

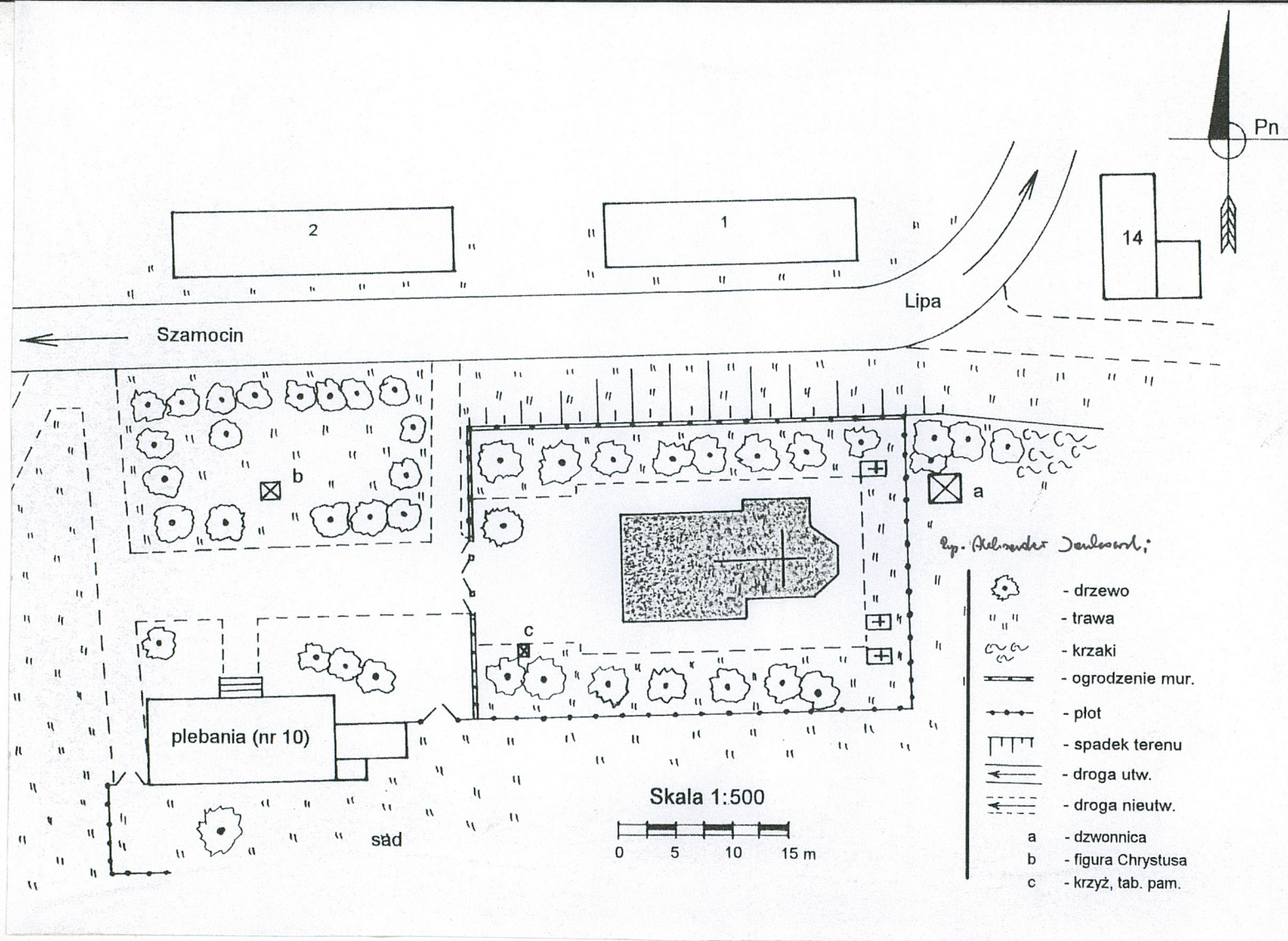
JAKTOROWO

2. Obiekt (nazwa jak w karcie)

Kościół par. p.w.
św. Anny

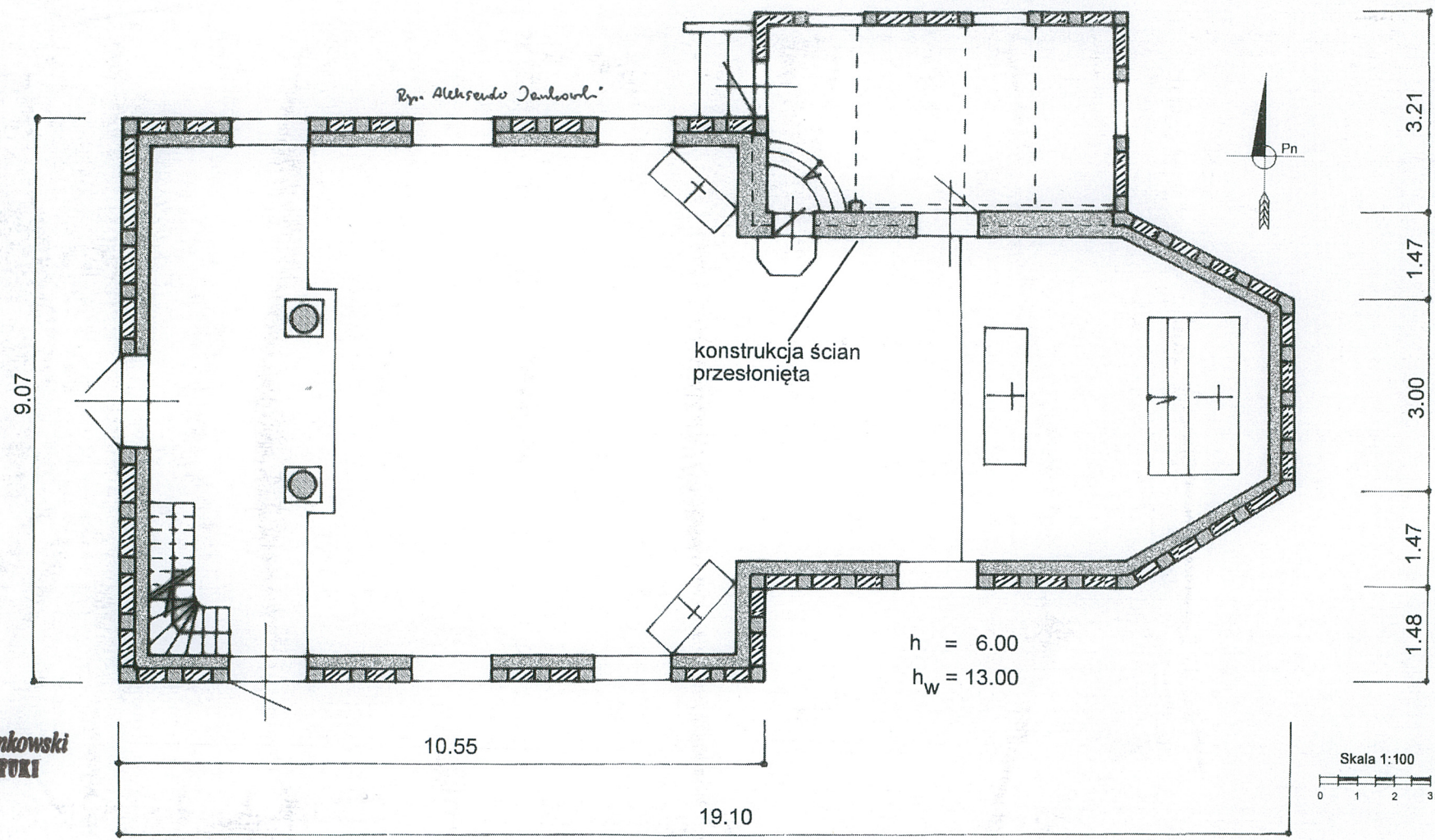
3. Zawartość wkładki (nazwa obiektu lub materiału uzupełniającego)

Plan sytuacyjny, rzut.



Wkładkę założył: dr A. Jankowski, sierpień 2000 r.
(imię, nazwisko, data)

Miejsce przechowywania negatywów:



dr Aleksander Jankowski
HISTORIK SZUKI

WKŁADKA DO KARTY EWIDENCYJNEJ ZABYTKÓW ARCHITEKTURY I BUDOWNICTWA

ZAŁĄCZNIK NR 4

1. Miejscowość

JAKTOROWO

2. Obiekt (nazwa jak w karcie)

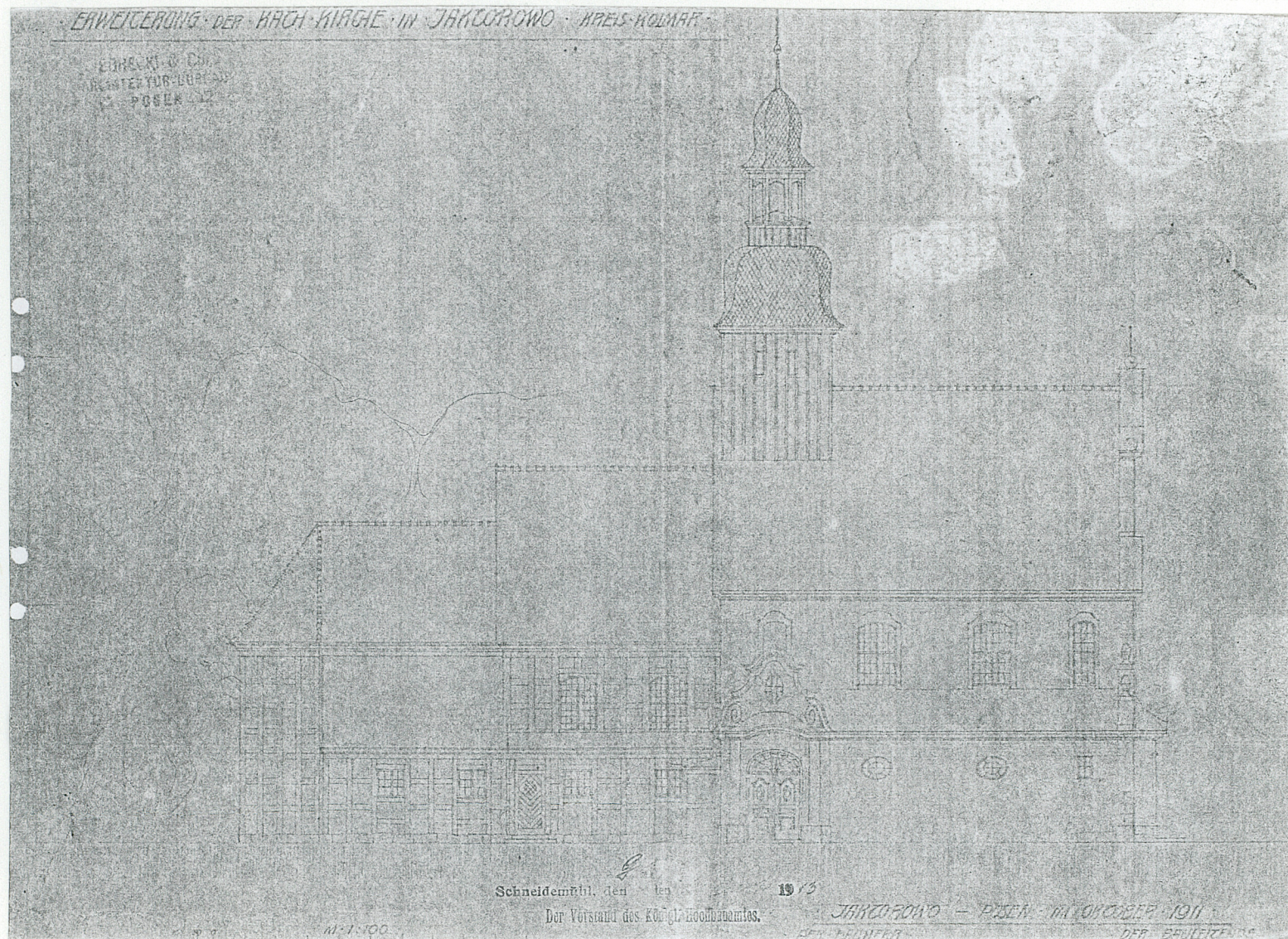
Kościół par. p.w.
św. Anny

3. Zawartość wkładki (nazwa obiektu lub materiału uzupełniającego)

Archiwalny materiał ikonograficzny, zdjęcia.

Projekt rozbudowy
kościół z 1911 r.

dr Aleksander Jankowski
HISTORYK SZTUKI

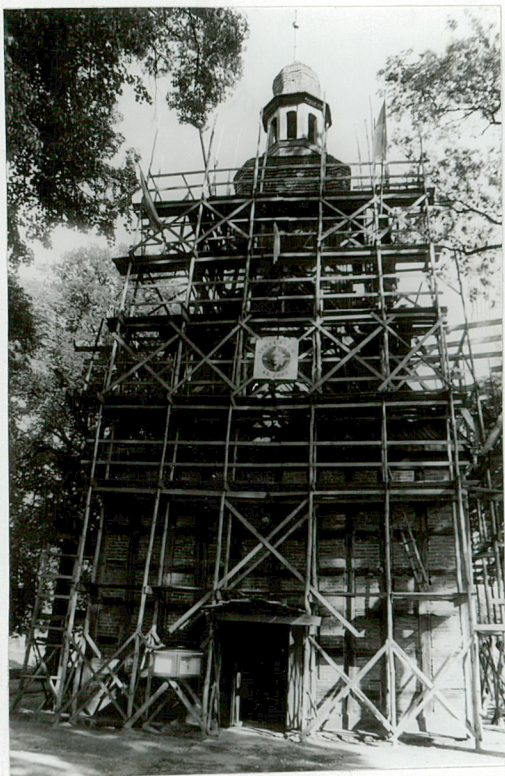


Wkładkę założył: **sierpień 2000 r.**
(imię, nazwisko, data)

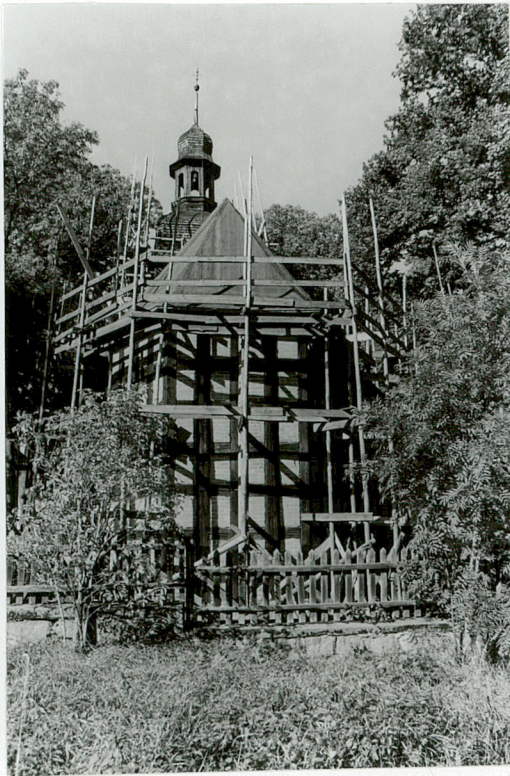
Miejsce przechowywania negatywów:

wzór ODZ 1978 r.

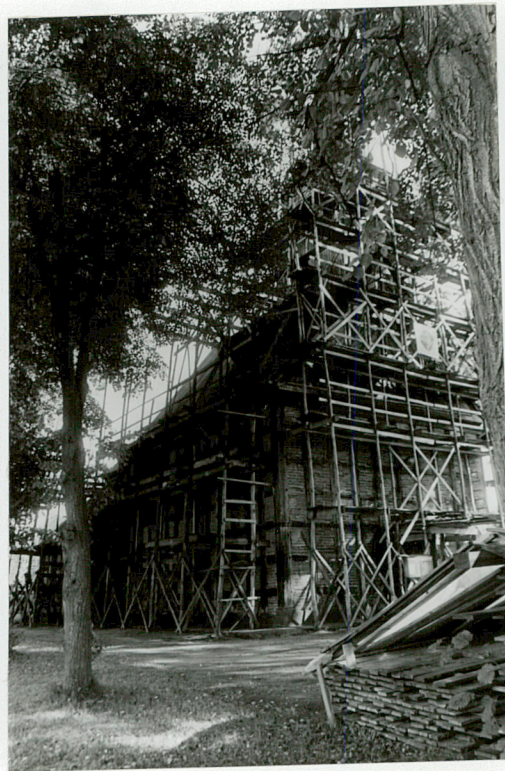
3.



4.



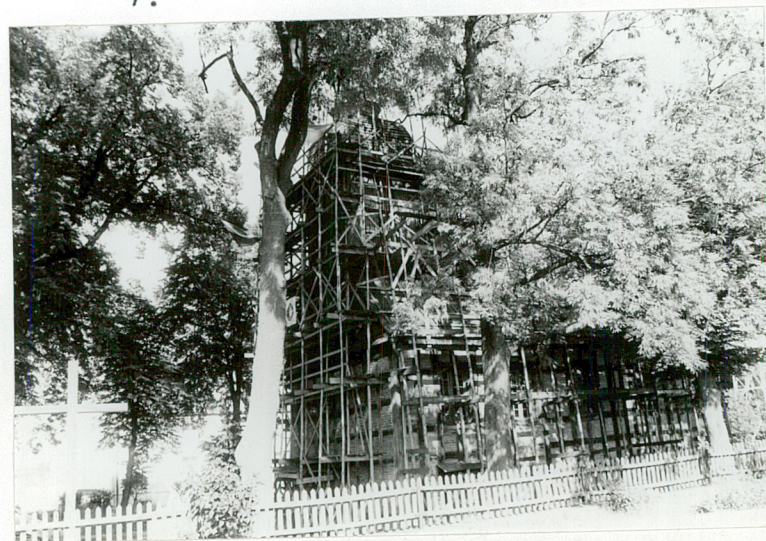
5.



6.



7.



3. Elewacja frontowa.
 4. Widok od wsch.
 5. Widok od płn.-zach.
 6. Hełm wieży.
 7. Widok od pdn.-zach.

WKŁADKA DO KARTY EWIDENCYJNEJ ZABYTKÓW ARCHITEKTURY I BUDOWNICTWA

ZAŁĄCZNIK NR 5

1. Miejscowość

JAKTOROWO

2. Obiekt (nazwa jak w karcie)

Kościół par. p.w.
św. Anny

3. Zawartość wkładki (nazwa obiektu lub materiału uzupełniającego)

Zdjęcia.

8.



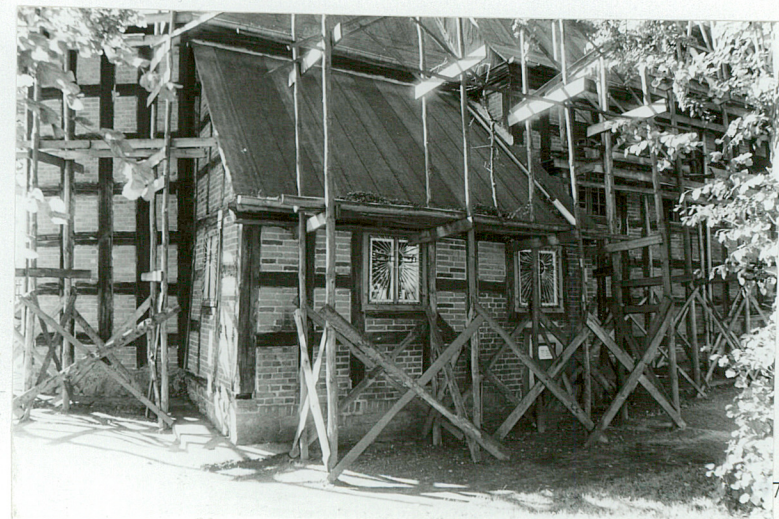
9.



10.



11.



Wkładkę założył: dr A. Jankowski, sierpień 2000 r.

(imię, nazwisko, data)

Miejsce przechowywania negatywów:

12.



13.



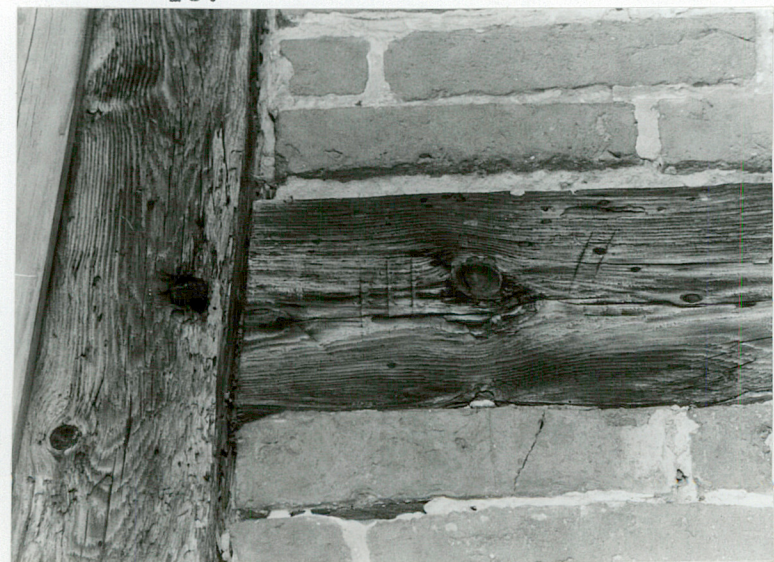
14



15.



16.



- 8. Okno - elewacja pdn.
- 9. Drzwi - elewacja pdn.
- 10. Konstrukcja zamknięcia otworu okiennego.
- 11. Zakrystia od płu.
- 12.-13. Pierwotna konstrukcja ścian prezbiterium - widok z poddasza zakrystii.
- 14. Pierwotne okno - ściana płu. prezbiterium; widok z poddasza zakrystii.
- 15. Zamek połączenia oczepu szkieletu zakrystii.
- 16. Znaki ciesielskie konstrukcji szkieletowej

1. Miejscowość

JAKTOROWO

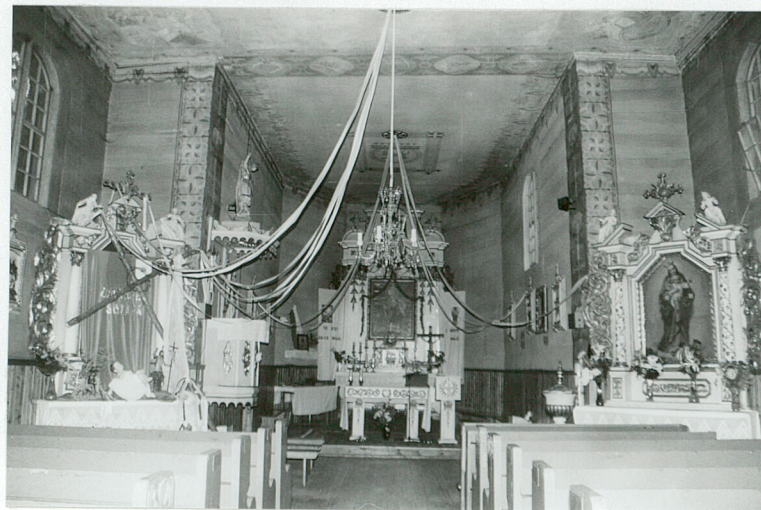
2. Obiekt (nazwa jak w karcie)

Kościół par. p.w.
św. Anny

3. Zawartość wkładki (nazwa obiektu lub materiału uzupełniającego)

Zdjęcia.

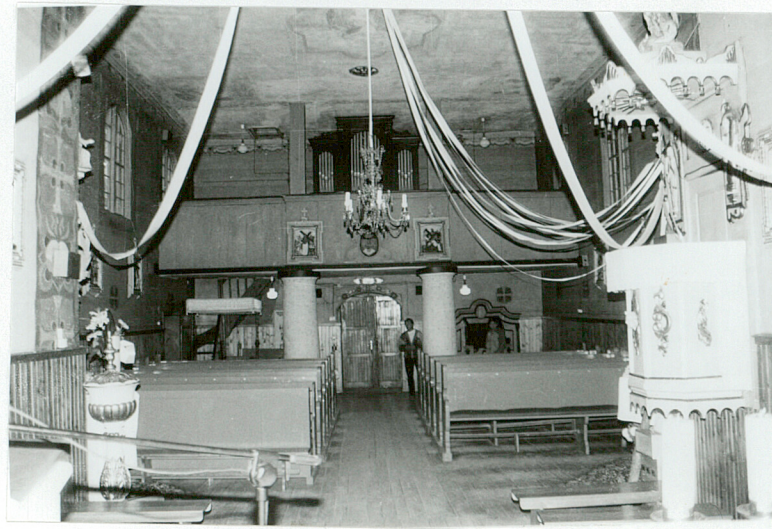
17.



19.



18.



20.



Wkładkę założył: dr A. Jankowski, sierpień 2000 r.

(imię, nazwisko, data)

Miejsce przechowywania negatywów:

Wzór ODZ 1978 r.

21.



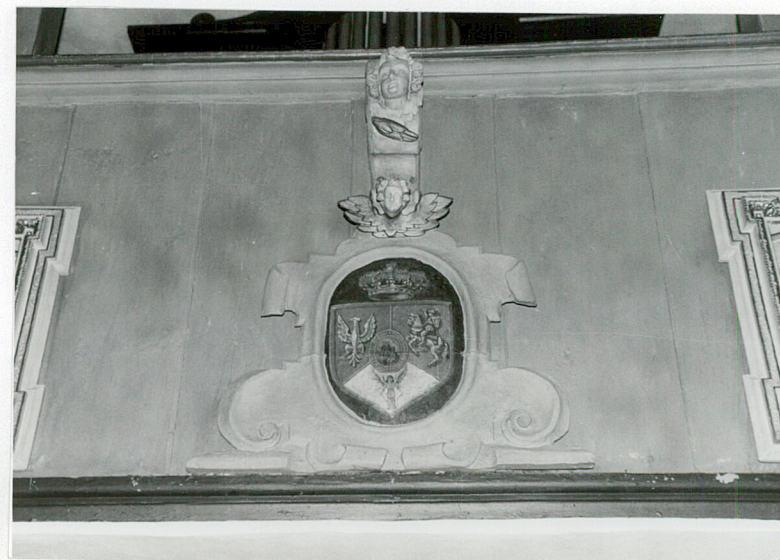
22.



23.



24.



17. Wnętrze - widok na prezbiterium.
18. Wnętrze - widok na nawę i empore chóru muzycznego.
19. Wnętrze - zamknięcie otworu drzwiowego w ścianie zach.
20. Konstrukcja zamknięcia frontowego otworu drzwiowego.
21. Podchórze - część pdn.
22. Ambona.
23. Gzyms parapetu empory chóru.
24. Motywy dekoracyjne na parapecie empory chóru.

WKŁADKA DO KARTY EWIDENCYJNEJ ZABYTKÓW ARCHITEKTURY I BUDOWNICTWA

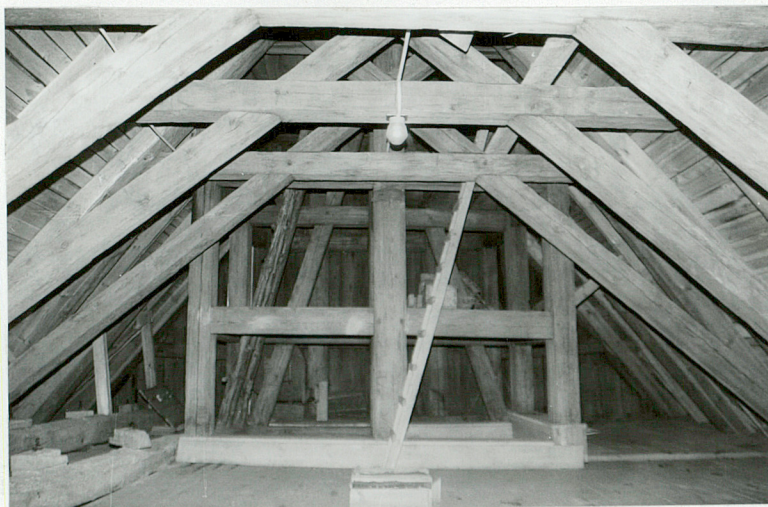
ZAŁĄCZNIK NR 7

1. Miejscowość
JAKTOROWO

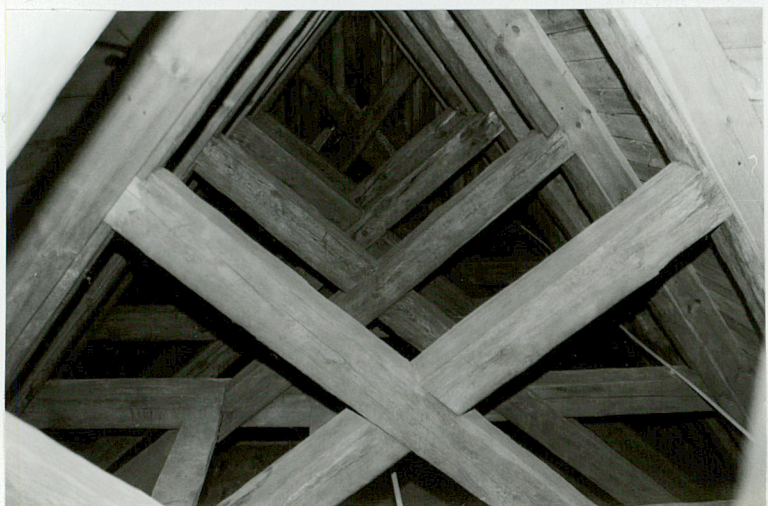
2. Obiekt (nazwa jak w karcie)
Kościół par. p.w.
św. Anny

3. Zawartość wkładki (nazwa obiektu lub materiału uzupełniającego)
Zdjęcia.

25.



26.



27.



28.



25.-26. Wieżba.
27. Konstrukcja wieży.
28. Znaki ciesielskie wieżby.

Wkładkę założył: dr A. Jankowski, sierpień 2000 r.
(imię, nazwisko, data)

Miejsce przechowywania negatywów:

Wzór ODZ 1978 r.