

15429

1. Obiekt

EWANGELICKI, dr. męsk. - kat.
KOŚCIÓŁ PARAFIALNY P.W. ŚWIĘTEGO JÓZEFA

2. Czas powstania

1895r.

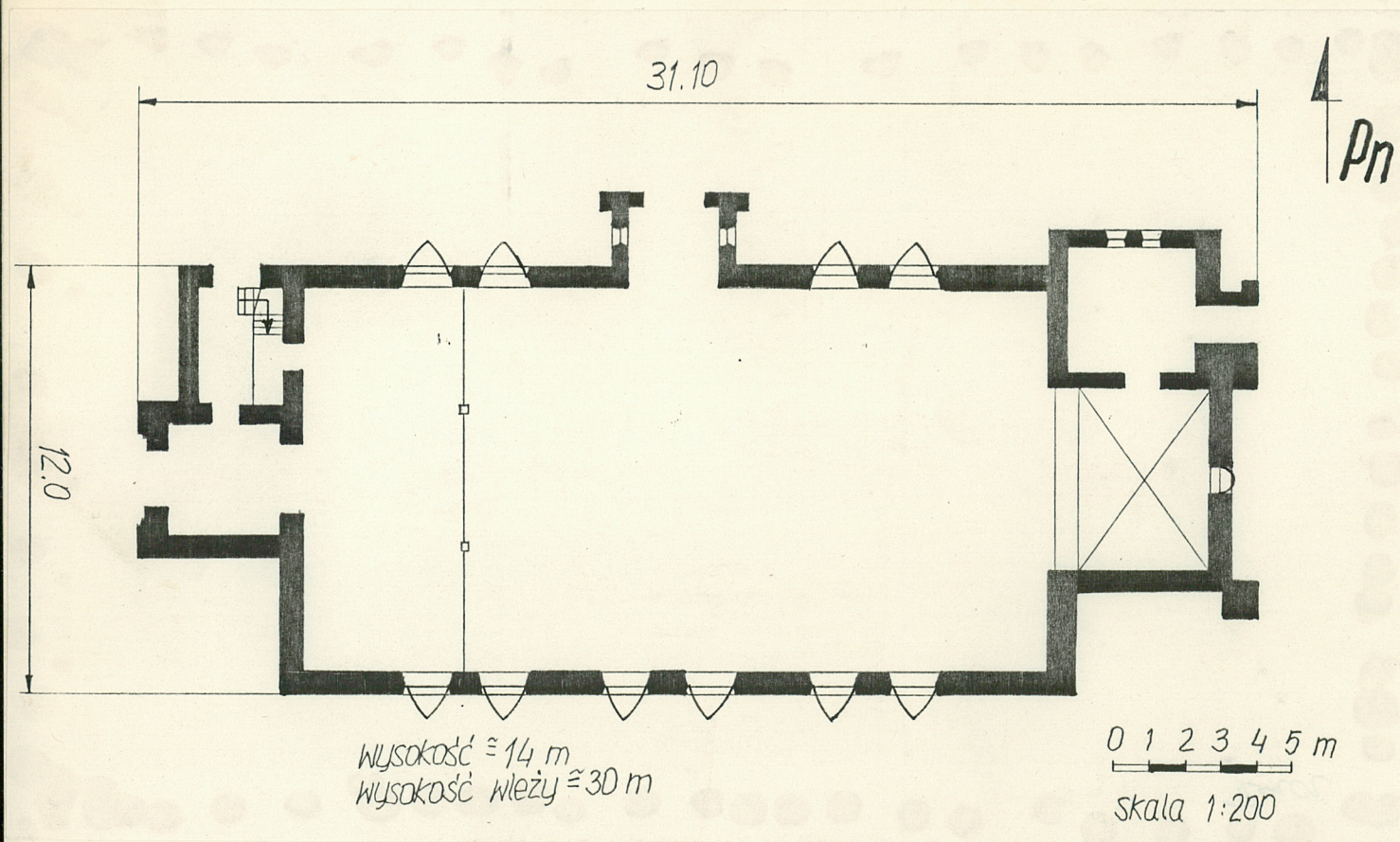
3. Miejscowość

NAŁĘCZA

~~RACZYN~~

WIELKOPOLSKIE

11. Zdjęcia, plan sytuacyjny, rzuty



4. Adres

Raczyn 30 , 64-813 Nałęczu

nr hipoteczny

5. Przynależność administracyjna

województwo pilskiegmina Szamocin

6. Poprzednie nazwy miejscowości

7. Przynależność administracyjna
przed 1.VI.1975województwo poznańskiepowiat chodzieski

8. Właściciel i jego adres

parafia rzym.-kat. Raczyn
archidiecezja poznańska

9. Użytkownik i jego adres

parafia rzym.-kat. Raczyn

10. Rejestr zabytków

Nr 827/44/A data 5.10.2011u/p dec me teren nr 28
NAŁĘCZA

autor zdjęć mgr Ewa Kledzik
data wykonania VII.1990r.
miejsce przechowywania negatywów BDZ Piła

12. Autorzy, historia obiektu, określenia stylu.

Kościół konsekrowany w 1895r. wyznania ewangelicko-augsburskiego, od 1947r. parafia rzym.-katolicka.

neogotycki

13. Opis (sytuacja, materiał i konstrukcja, rzut, bryła, elewacje, dach, wnętrze wyposażenie, instalacje)

Kościół orientowany, usytuowany w centrum wsi Raczyn, równolegle do drogi Zacharyn-Szamocin. Wieś Raczyn położona ok. 2km. na zachód od drogi Piła-Chodzież-Poznań. Kościół położony na płaskim terenie, wyraźnie wyodrębniony z otaczającej zabudowy, zwłaszcza wysoka wieża stanowi mocną dominantę. Plac kościelny o nieregularnym kształcie od strony pd. przylega bezpośrednio do ulicy, z tej też strony znajduje się główna brama ogrodzenia wykonanego z drucianej siatki, od strony zachodniej, północnej i wschodniej rozciągają się pola. Kościół otoczony drzewami, od pd-wsch krzyż misyjny, od strony pn-wsch murowany budynek pastorałki i parterowy budynek gospodarczy. Kościół otacza betonowy chodnik, przy siatce ogrodzenia trawnik.

Kościół zbudowany na niskim podmurowaniu z regularnych granitowych ciosów łączonych zaprawą, ściany cegła palona, watek główkowy. W nawie otwarta więźba dachowa, w prezbiterium sklepienie krzyżowe. Dach nad nawą, prezbiterium i zakrystią pokrycie dachówką czerwoną ceramiczną podwójną karpiówką, dach na wieży-kupek w układzie w romby. Posadzka w nawie pierwotnie ceglana, obecnie cementowa, pod ławkami drewniany podest, w prezbiterium drewniany podest na dwustopniowym podwyższeniu, podłoga chóru muzycznego- drewniana.

Schody- zewnętrzne - cementowe, wewnętrzne na chór muzyczny - granitowe, jednobiegowe z podestami, balustrada prosta, metalowa, na wieżę- drabina. Drzwi - zewnętrzne główne- dwuskrzydłowe, ramowo-płycinowe, opierane na zewnątrz deskami, przylgowe, zamknięte odcinkiem łuku, z profilowaną listwą przymykową, zawiasy krzyżowe dekoracyjnie potraktowane, z hakiem, zamek wpuszczany, ozdobna klamka i tarczka. Drzwi zewnętrzne boczne - prowadzące z nawy - analogiczne. Drzwi zewnętrzne boczne prowadzące do zakrystii - jednoskrzydłowe, ramowo-płycinowe, opierane na zewnątrz deskami, zamknięte odcinkiem łuku, zawiasy podobne jak w drzwiach głównych. Drzwi wewnętrzne główne prowadzące z kruchty do nawy - dwuskrzydłowe, ramowo-płycinowe, zamknięte odcinkiem łuku, zawiasy czopowe, z profilowaną listwą przymykową. Drzwi wewnętrzne prowadzące z kruchty do klatki schodowej, drzwi wew. prowadzące z klatki schodowej na chór muzyczny - jednoskrzydłowe, ramowo-płycinowe (cztery płyciny), zamknięte odcinkiem łuku, zawiasy czopowe, z ozdobną klamką i tarczką, zamek wpuszczany. Drzwi wew. prowadzące na wieżę z klatki schodowej oraz drzwi wew. prowadzące z nawy do przedsionka wejścia bocznego i drzwi wew. do zakrystii - analogiczne tylko węższe - ramowo-płycinowe z dwiema płycinami.

| | | | |
|--|---------------------------|---|------------------------|
| 14. Kubatura | 15. Powierzchnia użytkowa | 16. Przeznaczenie pierwotne | 17. Użytkowanie obecne |
| 2590 m ³ | 282 m ² | kościół protestancki | kościół katolicki |
| 18. Prace budowlane i konserwatorskie, ich przebieg i dokumentacja | | 19. Stan zachowania (fundamenty, ściany zewnętrzne, ściany wewnętrzne, sklepienia, stropy, konstrukcje dachowe, pokrycie dachu, wyposażenie i instalacje) | |
| | | dobry, uszkodzenia w pokryciu dachu wieży. | |
| 20. Najpilniejsze postulaty konserwatorskie | | | |
| | | | |

21. Akta archiwalne (rodzaj akt, numer i miejsce przechowywania)

22. Bibliografia

23. Źródła ikonograficzne i fotografie (rodzaj, miejsce przechowywania, sygnatury)

24. Uwagi różne

25. Wypełnił

mgr Ewa Kledzik
VII.1990r.

26. Sprawdził

1. Miejscowość

RACZYN

2. Obiekt (nazwa jak w karcie)

kościół parafialny
p.w. św. Józefa

3. Zawartość wkładki (nazwa obiektu lub materiału uzupełniającego)

cd. opisu

Okna : w nawie prostokątne, zamknięte ostrołukiem, rama ślusarska osadzona w obokniu ceglanym, z oszkleniem witrażowym w układzie w romby, wzmocnione poziomymi pasami płaskownika, niektóre z wywietrznikami. w prezbiterium - rozeta z analogicznym oszkleniem, w dolnej kondygnacji wieży, na klatce schodowej i w zakrystii - małe prostokątne okienka, zamknięte łukowo z witrażowym oszkleniem, w wieży - drewniane żaluzje.

Rzut: Kościół jednonawowy, nawa na rzucie prostokąta, od wschodu prezbiterium na rzucie kwadratu, z przylegającą od północy zakrystią również na rzucie kwadratu, od południa niewielka kruchta wejścia bocznego na rzucie prostokąta. Bryła: Sylwetka kościoła zwarta, masywna, od zachodu - strzelista wieża nakryta hełmem w kształcie ostrosłupa, zwieńczona kulą z krzyżem, nawa nakryta dachem dwuspadowym, od wschodu niższa bryła prezbiterium nakryta dachem trójkąciowym z krótką kalenicą, naroża wzmocnione szkarpmi, od północy do prezbiterium przylega niska czworoboczna zakrystia nakryta dachem namiotowym. Do wieży od północy przylega bryła klatki schodowej z oszkarpowanymi narożami nakryta dachem namiotowym. Kruchta wejścia bocznego nakryta dachem dwuspadowym.

Elewacje: wszystkie ceglane, nieotynkowane, z kamiennym podmurowaniem i skromną dekoracją ceglana. zachodnia - o zróżnicowanej wysokości, na osi środkowej przylega czworoboczna wieża z symetrycznie umieszczoną wnęką ostrołukową mieszczącą pośrodku otwór drzwiowy wejścia głównego i dwa małe okienka powyżej, ponad wnęką z każdej strony wieży znajdują się po dwa otwory okienne, powyżej okrągła blenda i nieznacznie wysunięty gzyms działowy. Ponad nim z każdej strony bliźniacze ostrołukowe otwory okienne i trójboczny szczyt z okrągłą blendą. Elewacja zwręza się trójbocznie zgodnie z linią boczną połaci dachu nawy. Od strony północnej przylega do wieży niższe pomieszczenie mieszczące klatkę schodową, wzmocnione na narożu szkarpą, z małym oknem prostokątnym w przyziemiu i dwoma podobnymi okienkami powyżej w górnej kondygnacji.

północna i południowa - jednokondygnacyjne, okno od strony zachodniej od dołu do połowy zamurowane, południowa - z sześcioma dużymi oknami, ostrołukowo zamkniętymi, rozmieszczonymi po dwa i małym dodatkowym oknem poniżej.

północna - na osi środkowej nieznacznie wysunięty przed lico muru ryzalit kryty daszkiem dwuspadowym, mieszczący drzwi boczne, z każdej strony ryzalitu po dwa analogiczne okna oraz od strony zach. małe okienko doświetlające klatkę schodową. Obie ściany wieńczy lekko wysunięty gzyms ceglany z fryzem geometrycznym.

wschodnia - o zróżnicowanej wysokości - na osi środkowej niższa bryła prezbiterium z ostrołukową wnęką mieszczącą rząd czterech blend zamkniętych odcinkiem łuku i rozetą powyżej, naroża zaakcentowane szkarpmi, od strony północnej otwór drzwiowy prowadzący do zakrystii, gzyms wieńczący i fryz analogiczny jak w elewacji północnej i południowej. W głębi trójboczny szczyt zwieńczony schodkowo ściany zamykającej wyższą od prezbiterium nawę główną z symetrycznie rozmieszczonymi wzdłuż linii połaci dachu prostokątnymi blendami, w połowie wysokości dachu dwa symetryczne wysokie kominy.

Wnętrze: jednonawowe, symetryczne, prezbiterium niższe i węższe od nawy otwarte arkadą o niskiej strzałce, w ścianie wschodniej prezbiterium - rozeta. Nawa jasno i równomiernie oświetlona rzędem dużych, symetrycznie rozmieszczonych okien z dekoracją witrażową w formie dwóch ostrołuków i rozetą ponad nimi, ściany bez dodatkowych podziałów. Chór muzyczny wsparty na dwóch drewnianych, czworobocznych słupach, balustrada chóru pełna, drewniana. Elementy konstrukcyjne więźby dachowej dekoracyjnie powycinane.

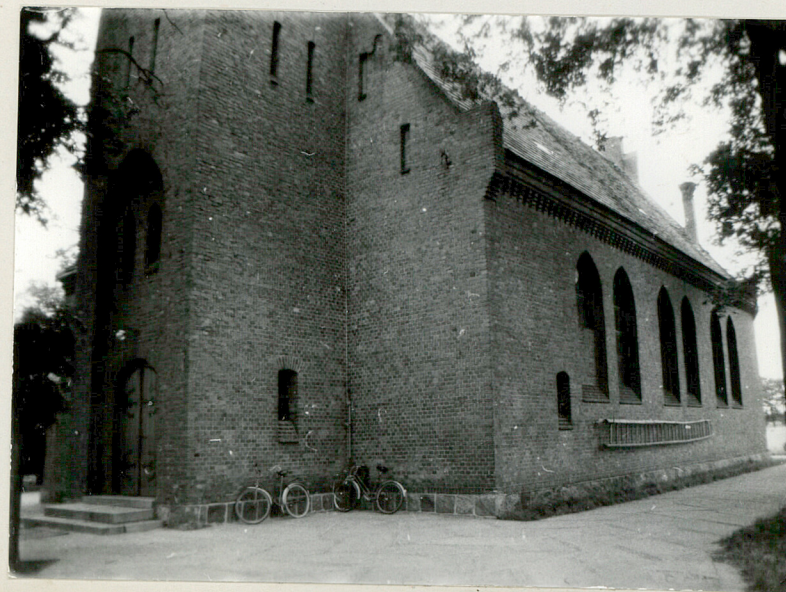
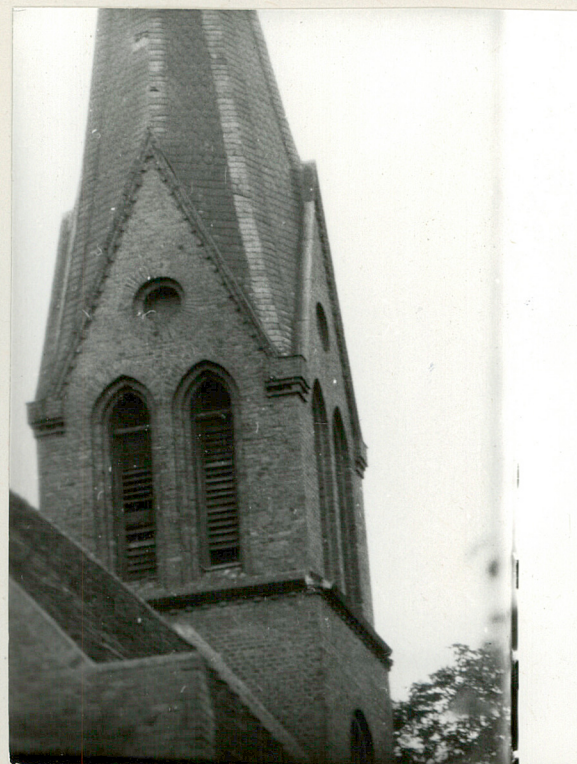
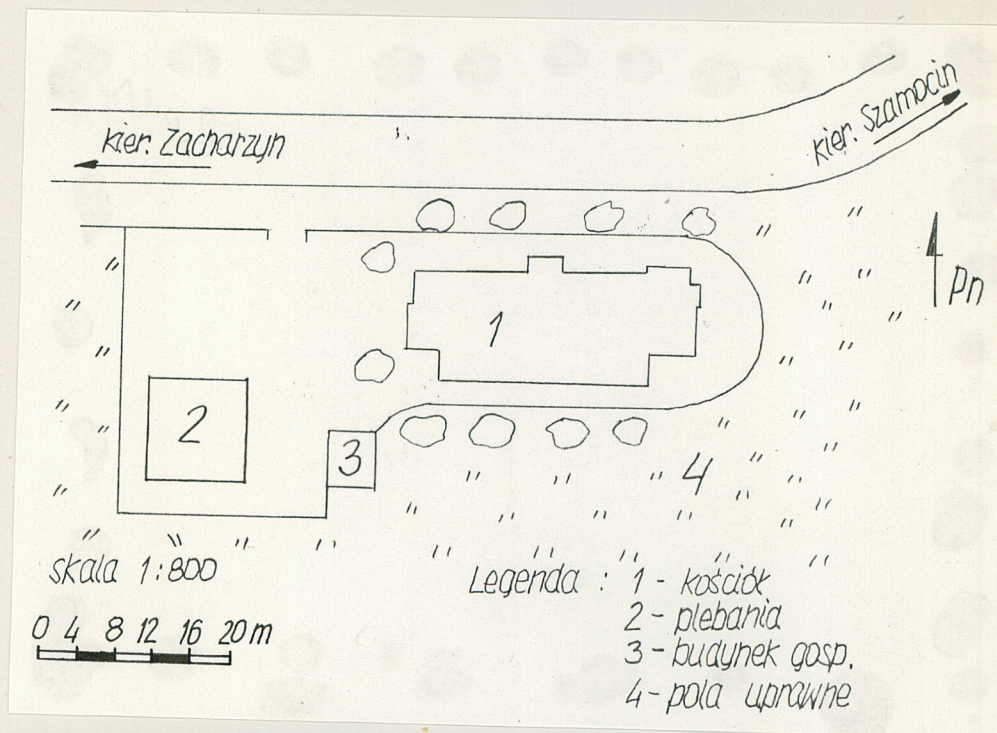
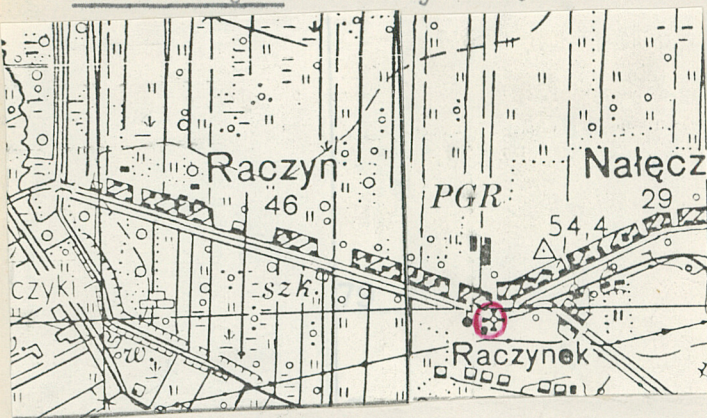
Wkładkę założył: mgr Ewa Kledzik, VII. 1990r.
(imię, nazwisko, data)

Miejsce przechowywania negatywów: BDZ. Piła

Wzór ODZ 1978 r.

Wyposażenie: ołtarz główny z 50l.XXw., komplet ławek dla wiernych, neobarokowy świecznik wiszący, eklektyczna szafa organowa.

Instalacje: elektryczna.



1. Miejscowość

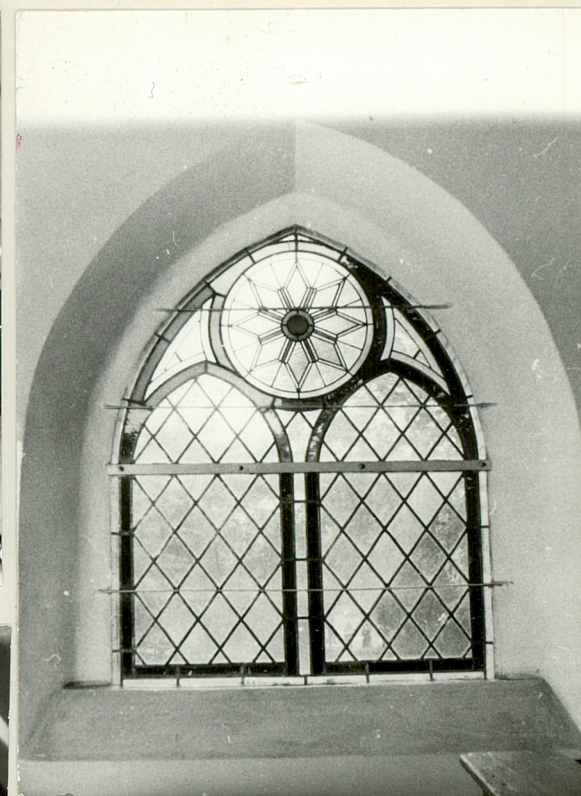
RACZYN

2. Obiekt (nazwa jak w karcie)

Kościół parafialny
p.w. św. Józefa

3. Zawartość wkładki (nazwa obiektu lub materiału uzupełniającego)

W materiał fotograficzny



Wkładkę założył: mgr Ewa Kledzik VII.1990r.
(imię, nazwisko, data)

Miejsce przechowywania negatywów: BDZ Piła

Wzór ODZ 1978 r.

