

1. Obiekt

KOŚCIÓŁ PARAFIALNY P.W. NIEPOKALANEGO SERCA NMP i ŚW. JAKUBA AP.

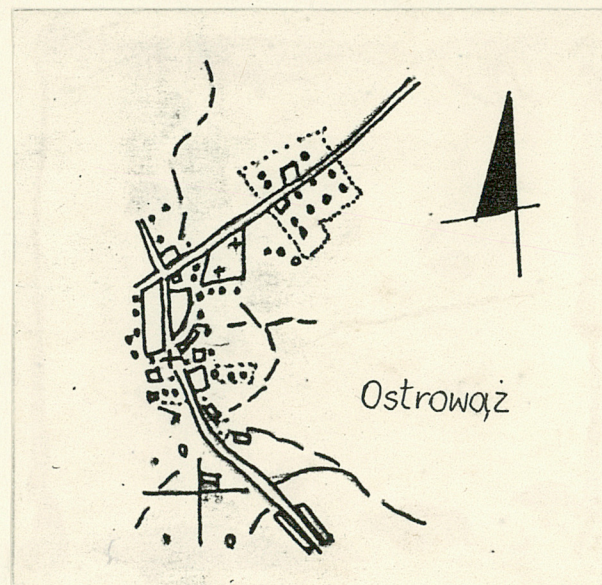
2. Czas powstania

1948 r.

3. Miejscowość

O S T R O W ą Ż

11. Zdjęcia, rzut, przekrój, sytuacja, orientacja



4. Adres

62-542 Ostrowa

nr hipoteczny

5. Przynależność administracyjna

województwo konińskie

gmina Ślesin

6. Poprzednie nazwy miejscowości

Ostrowa, Oszthrowasz,
Ostrowas

7. Przynależność administracyjna
1 VI 1975

województwo poznańskie

powiat Konin

8. Właściciel i jego adres

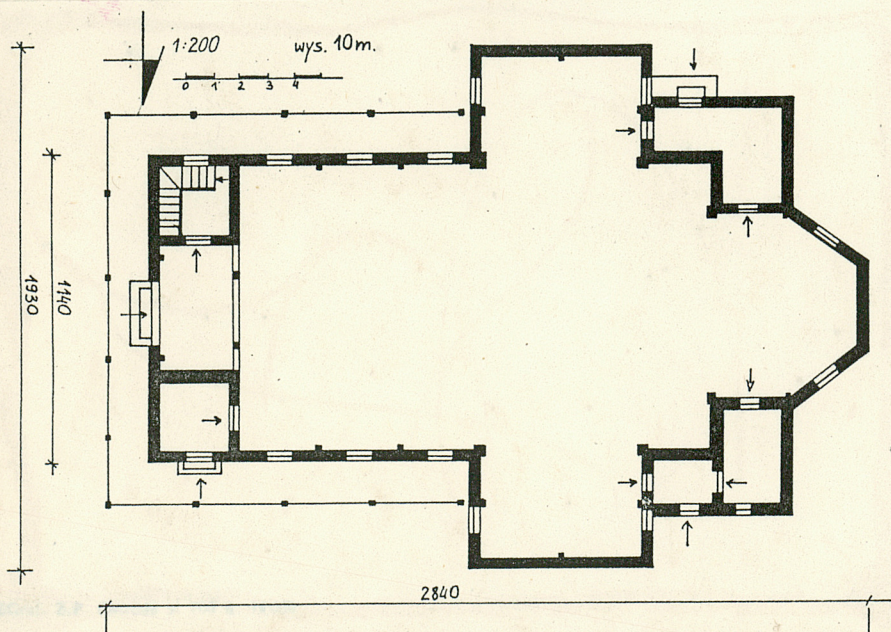
Parafia rzym.-kat. 62-542 Ostro-
wa Diecezja włocławska.

9. Użytkownik i jego adres

jw.

10. Rejestr zabytków

Nr A-535/276 data 9.11.1998



12. Autorzy, historia obiektu, określenie stylu.

Erekcja parafii przed 1465r. W r. 1780 wybudowano nowy, drewniany na miejscu pierwotnego z r. 1465. Został rozebrany przez Niemców w czasie II w.św. Nabożeństwa po wojnie odprawiano w remizie strażackiej. Budowy podjął się wraz z parafianami ks. Władysław Górski. Plan wykonał architekt wojewódzki Wilczyński, nadzór techniczny sprawował arch. powiatowy Wł. Goc. Do budowy wykorzystano tanie drzewo z lasów powidzkich, które wycinano pod lotnisko wojskowe. Budowali cieśle z Golicy a następnie Nowińscy z Półwioska Starego. Budowa trwała od grudnia 1946r. do 28 października 1948, kiedy to poświęcono świątynię.

Styl "podhalański".

13. Opis (sytuacja, materiał i konstrukcja, rzut, bryła, elewacje, wnętrze wg oszaźenie instalacje)

Sytuacja: Orientowan. Fasadą zwrócony na wsch. W odl. 10m. od drogi, zwrócony do niej fasadą. Teren ogrodzony płotem drewn. na otynkowanym cokole. Materiał: drewno sosnowe w konstrukcji ścian, stropów, obramień okiennych i drzwiowych, podłóg. Więźba krokwiowo-jętkowa. Dachy kryte blachą. Schody na chór dwubiegowe, drewn. Okna prostokątne, jednoskrzydłowe, 12-kwaterowe. Drzwi zewnętrzne główne, dwuskrzydłowe, pełne, bez odrzwi opierane ukośnie deskami. Drzwi wewnętrzne jednoskrzydłowe, pełne, opierane ukośnie deskami. Rzut: Na planie krzyża łacińskiego jednonawowy z transeptem. Nawa szeroka, o rzucie prostokątnym, ramiona transeptu płytkie, szerokie, na planie prostokąta. Nawa zakończona od zach. 5-bocznym, węższym prezbiterium. Od pn. i pd. do prezbiterium przylegają pomieszczenia pomocnicze o ogólnym zarysie prostokątnym. W pd-wsch. narożu kościoła pomieszczenie na planie kwadratu, z wejściem na emporę organową. W pn-wsch. narożu analogiczne pomieszczenie o funkcji kruchty bocznej. Pomiędzy nimi, na osi kościoła, prostokątna przestrzeń pod emporą organową, otwarta do nawy gł. Bryła: Zwarta. Nawa nakryta dwuspadowym wysokim dachem z zaznaczonym okapem dominuje w bryle. Od wsch. 4-boczna sygnaturka zwieńczona krzyżem. Prezbiterium 5-boczne, wyodrębnione w bryle dwuspadowym dachem, nieco niższym od dachu nawy. Ramiona transeptu nakryte dwuspadowym dachem równym dachowi prezb. Najniższe w bryle pomieszczenia pomocnicze o analogicznych dachach. Nawę w fasadzie oraz elewacjach pn. i pd. otaczają do wys. 1/2 ściany tzw. soboty, o konstrukcji słupowej, kryte dachem pulpitowym pokrytym blachą, analogicznym do okapu dachu nawy. Elewacje: Fasada/wsch/-podział poziomy na 4 kondygn. I do wys. 1/2 ściany nawy, podcienie/soboty/z dachem krytym blachą, w głębi wejście gł. na osi kościoła. II-ściana powyżej, przepruta dwoma prostokątnymi 12-kwaterowymi oknami flankującymi drewn. krzyż. III- trójkątny szczyt 2-spadowego dachu o dekoracyjnym układzie desek. Podział szczytu deską w pionie. Układ desek "w jodełkę". Od dołu ogranicza tę kond. blaszany okap dachu nawy. IV- sygnaturka. Efekt dekoracyjny naprzemiennego stosowania drewna i blachy. Deski ściany nawy w układzie poziomym/ górna założona na dolną/, szczytu dachu w jodełkę. Elew. pn.- do poł. dł. elew. kontynuowane soboty, wyżej ściana nawy przepruta regularnie 4 prostokątnymi oknami, dach nawy

14. Kubatura 2800 m ³	15. Powierzchnia użytkowa 348,5 m ²	16. Przeznaczenie pierwotne Obiekt sakralny	17. Urzycowanie obecne Obiekt sakralny
18. Prace budowlane i konserwatorskie, ich przebieg i dokumentacja Malowanie dachu w 1986r.		19. stan zachowania (fundamenty, ściany zewnętrzne, ściany wewnętrzne, sklepienia, stropy konstrukcje dachowe, pokrycie dachu, wyposażenie i instalacje) Dobry	
		20. Najpilniejsze postulaty konserwatorskie -	

21. Akta archiwalne (rodzaj, akt, numer i miejsce przechowania)

24. Uwagi różne

22. Bibliografia

Kronika Rzymsko-kat. parafii Ostrowąż-rękopis

25. Opracował

tekst Lidia Waśkowska 1989-05-12

imię, nazwisko, data, podpis
plany, rysunki Lidia Waśkowska 1989-05-12

imię, nazwisko, data, podpis
zdjęcia fotogr Lidia Waśkowska 1989-05-12

imię, nazwisko, data, podpis
miejsce przechowania negatywów BDZ Konin

Karta po wypełnieniu podlega ochronie na podstawie przepisów prawa autorskiego

26. Adnotacje o inspekcjach, informacje o zmianach (daty, imiona i nazwiska wypełniających)

23. Źródła ikonograficzne i fotografie (rodzaj, miejsca przechowania, sygnatury)

27. Załączniki

2 wkładki

1. Miejscowość O S T R O W A , Ż	2. Obiekt (nazwa jak w karcie) KOŚCIÓŁ PAR.P.W.NIEPOKA- LANEGO SERCA NMPi ŚW.JA- KUBA AP.	3. Zawartość wkładki (nazwa obiektu lub materiału uzupełniającego) cd. opisu, 6 zdjęć
-------------------------------------	--	--

Cd.13-opis: kryty blachą, od wsch. sygnaturka, ramię transeptu i pomieszczeń pomocn. pozbawione elem. dekorac. W ścianie ukośnej prezb. przeprute centralnie prostokątne okno. Układ desek poziomy, analog. w całej konstrukcji zewn. ścian. Elew. pd.-rozwiązana analogicznie do pn. Elew. zach.-centralnie umieszczona ściana kończąca prezbiterium, brak elem. dekorac. W ścianach ukośnych centralnie przeprute okno. Ściany pomieszczeń pomocn. bez elem. dekorac. Wyraźny efekt "przenikających się dachów", wzniesionych na różnych wysokościach i dekoracyjny efekt współgrania materiałów: drewna i blachy. Wnętrze: Nawa szeroka, prostokątna dominuje przestrzennie; zewnętrzne ściany nawy, transept i prezb. o obniżonym stropie w stosunku do nawy. Szeroko otwarte prezb. i płytkie, szerokie ramiona transeptu potęgują wrażenie jednoprzestrzeczności. Wejście gł. na osi. Układ wnętrza osiowy. Nawa podzielona na 4 przęsła drewnianymi słupami przyściennymi. W pierwszym przęśle empora organowa. W ścianie każdego przęsła centralnie przeprute pod stropem prostokątne 12-kwaterowe okno o wym. 100x200cm. Analogiczne okna po jednym w bocznych ścianach transeptu i ukośnych ścianach prezb. Ściany wyłożone deskami o układzie poziomym. Element pionowy stanowią słupy przyścienne. W ok. 2/3 dł. nawy otwierają się do niej prostokątne, płytkie ramiona transeptu. Nawa od zach. przechodzi w węższe od niej o przestrzenie z obniżonym stropem prezb., zamknięte 5-bocznie. Od wsch. nad wejściem gł. prospekt organowy podparty na 2 słupach drewn. Empora ozdobiona motywem drewn. pilastrów o prostej budowie bazy i głowicy i kanelowanym trzonie. Posadzka z prostych desek. Strop płaski, ozdobiony nad nawą deskami skrzyżowanymi, tworzącymi romby, nad transeptem 2 deskami skrzyżowanymi, imitującymi skl. krzyżowe, Wnętrze jasne. Kolorystyka jednolita, dominuje drewno.

Wkładkę założył: Lidia Waśkowska 1989-05-12
(Imię, nazwisko, data)

Miejsce przechowywania negatywów: BDZ Konin



Fasada



Prezbiterium



Wnętrze-prezbiterium



Wnętrze-widok na chór



Wnętrze-transept



Wejście gł.

1. Miejscowość

O S T R O W A , 2

2. Obiekt (nazwa jak w karcie)

KOŚCIÓŁ PAR. P. W. NIEPOKALANEGO
SERCA NMP I ŚW. JAKUBA
AP.

3. Zawartość wkładki (nazwa obiektu lub materiału uzupełniającego)

5 zdjęć, plan sytuacyjny



Podcień



Okno



Konstrukcja

Wkładkę założył: Lidia Waśkowska 1989-05-12
(imię, nazwisko, data)

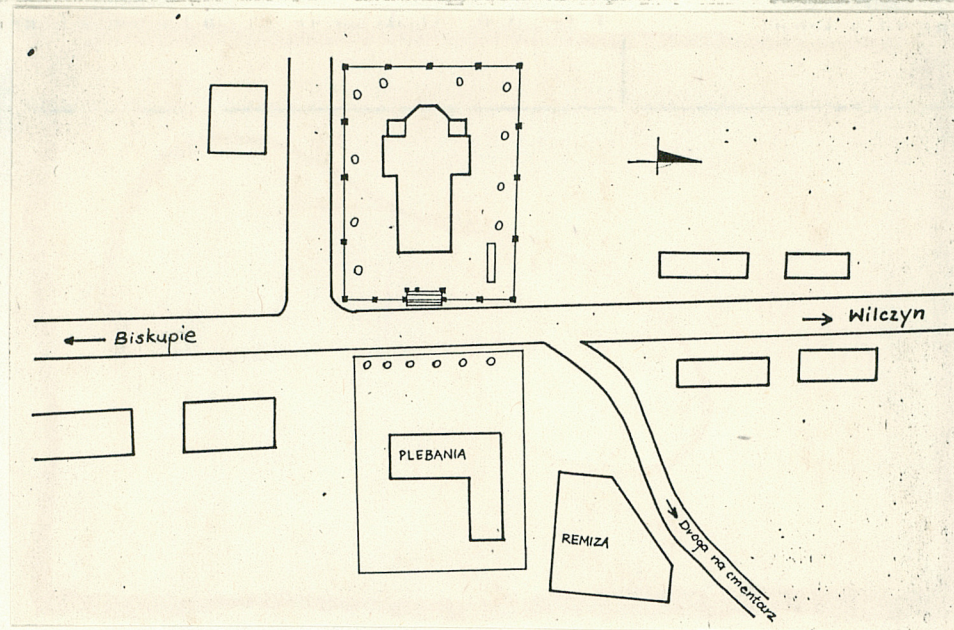
Miejsce przechowywania negatywów: BDZ Konin

OZGraf. Z.P. Ostróda zam. 699 nakł. 23.600

Wzór ODZ 1978 r.



Stacja drogi krzyżowej



"Dzwonnica"