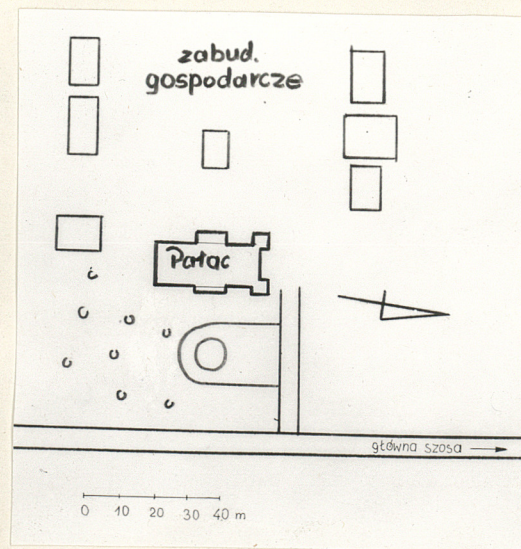
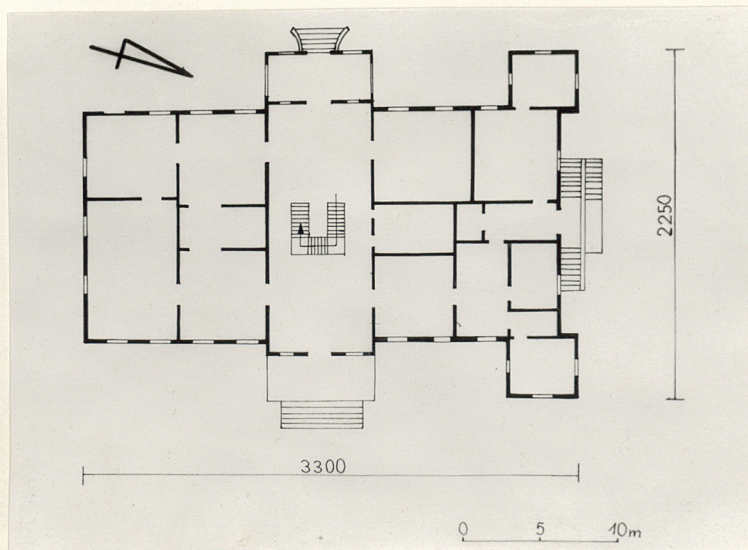


1. Obiekt 1910/1
PAŁAC

2. Czas powstania
1890-1900

3. Miejscowość
WIELKOPOLSKIE
STARA ŻUBIANKA

11. Zdjęcia, plan sytuacyjny, rzuty



autor zdjęć Bogdan Domaradzki
data wykonania marzec 1981r
miejsce przechowywania negatywów BDZ Piła

4. Adres
Stara Żubianka

nr hipoteczny

5. Przynależność administracyjna

województwo pilskie

gmina Szydłowo

6. Poprzednie nazwy miejscowości

7. Przynależność administracyjna
przed 1.VI.1975

województwo koszalińskie

powiat Wałcz

8. Właściciel i jego adres

Wojewódzki Ośrodek Postępu
Rolniczego w Starej Żubiance

9. Użytkownik i jego adres

Wojewódzki Ośrodek Postępu
Rolniczego w Starej Żubiance

10. Rejestr zabytków

Nr A-73 data 23.07.1976r.

12. Autorzy, historia obiektu, określenia stylu.

- klasycystyczny
- właściciel Fryderyk Kegel
- zbliżony w planie i bryle do pałacu w Jabłonowie
- /własność rodziny von Kegel/
- po 2 wojnie światowej Państwowe Nieruchomości
Ziemskie, potem PGR.

13. Opis (sytuacja, materiał i konstrukcja, rzut, bryła, elewacje, dach, wnętrze wyposażenie, instalacje)

Pałac mieszczący się we wsi Stara Żubianka, opodal szosy biegnącej przez wieś ze wsch. na zach. prowadzącej z Piły do Wałcza, tuż przy bocznej drodze biegnącej na poł. Główną elewacją zwrócony do tej drogi. Poprzedza go niewielki park. Za pałacem, od strony zach. zabudowania gospodarcze. Dłuższe elewacje pałacu biegną z pn na pd. frontowa wschodnia. Murowany, otynkowany. Fundamenty mieszane - częściowo z kamienia łamanego na zaprawie cementowej, częściowo betonowe. Mury piwniczne z cegły pełnej, ceramicznej, palonej, na zaprawie wapiennej. W partiach cokołowej oblicowane kamieniem łamanym, spoinowane. Strop nad piwnicami częściowo typu Kleina, częściowo sklepienie odcinkowe z cegły palonej, ceramicznej, układanej w jodełkę, na zaprawie wapiennej. Strop nad parterem pierwotnie drewniany, belkowy z podbitką deski + tynek na matach trzcinowych. Obecnie betonowy. Więźba dachowa kleszczowo-płatwiowa, dach kryty blachą. Ścianki działowe piwnicy i piętra z cegły pełnej i dziurawki, piętro pierwotnie częściowo mur pruski, częściowo drewniane, otynkowane. Tynki wewnątrz wapienne i wapienno-cementowe. Budowla zasadniczo na planie prostokąta wydłużonego o proporcjach zbliż. do 1:2, z dwoma ryzalitami na osiach dłuższych elewacji i parą dodanych do dłuższych elewacji na pn ich skrajach aneksów-wież. Wnętrze dwutraktowe, z korytarzem na osi przebiegającej z pn na pd, między traktami. Otwory wejściowe w obu ryzalitach i szczycie pn. Wejścia dopiwnicy z zewnątrz, przy obydwu szczytach. Piętrowy w ryzalitu i aneksach, w korpusie piętro częściowo w poddaszu. do ryzalitu zach. przylega parterowy, murowany ganek wejściowy, do wsch. prostokątny taras nad którym wznosi się balkon. Układ wnętrz przebudowany. Na osi wsch. zach. hol wejściowy i wnętrza reprezentacyjne, oraz 3-biegowe schody. Wnętrza w ukł. amfiladowym. Elewacje w cokole - rustyka, ^{parter} ~~piętro~~ - bonie w tynku, wyżej gładki tynek. Dłuższe 11 osiowe, szczytowe 3 osiowe. Okna: parter prostokątne, piętro kwadratowe i zamknięte półokrągło. Ryzality członkowane pilastrami, zwieńczone trójkątnymi frontonami. Dachy dwuspadowe, nad aneksami namiotowe. Instalacje: ogrzewcza, elektryczna, wodno-kan.

14. Kubatura 7537m ³	15. Powierzchnia użytkowa 1216m ³	16. Przeznaczenie pierwotne mieszkalne	17. Użytkowanie obecne Ośrodek Postępu Rolniczego /biurowo-mieszkalne/
18. Prace budowlane i konserwatorskie, ich przebieg i dokumentacja koniec l.50, XXw.pokryty blachą,pierw. łupkiem 1976-1978 remont		19. Stan zachowania (fundamenty, ściany zewnętrzne, ściany wewnętrzne, sklepienia, stropy, konstrukcje dachowe, pokrycie dachu, wyposażenie i instalacje) Zmieniony charakter wnętrza i częściowo ich układ, oraz pokrycie dachu	
20. Najpilniejsze postulaty konserwatorskie -zabezpieczenie przed postępującym zawilgoce- niem murów.			

21. Akta archiwalne (rodzaj akt, numer i miejsce przechowywania)

22. Bibliografia

23. Źródła ikonograficzne i fotografie (rodzaj, miejsce przechowywania, sygnatury)

24. Uwagi różne

25. Wypełnił

Bogdan Domaradzki

marzec 1981r.

26. Sprawdził

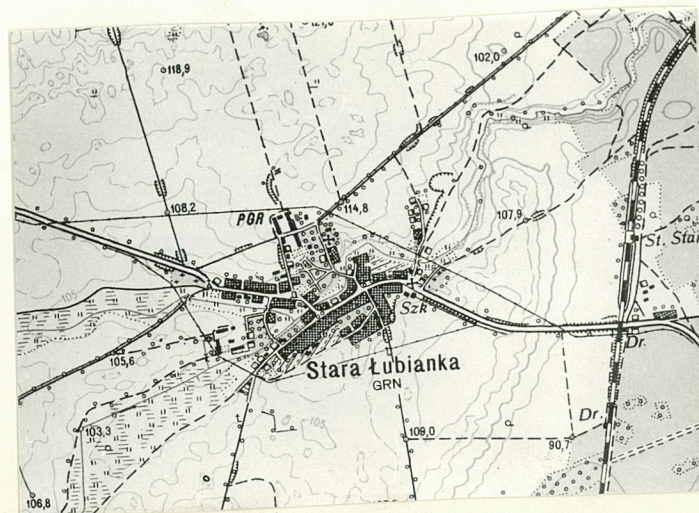
D. Symonisho

WKŁADKA DO KARTY EWIDENCYJNEJ ZABYTKU ARCHITEKTURY I BUDOWNICTWA

1. Miejscowość
STARA ŁUBIANKA

2. Obiekt
PAŁAC

3. Zawartość wkładki
fotografie



Wkładkę założył: Bogdan Domaradzki

Miejsce przechowywania negatywów: BDZ Piła