

1. Obiekt

10902/1 DWÓR

2. Czas powstania

ok. 1870 r.  
rozbud. pocz.  
XX w.

3. Miejscowość

JARACZEWO

4. Adres

Jaraczewo nr 11  
78-625 Szydłowo

nr hipoteczny nr Działki 9(8 KW)

5. Przynależność administracyjna

województwo pilskie

gmina Szydłowo

6. Poprzednie nazwy miejscowości

1596 - Jaroszewo

1910 - Kl. Wittenberg

7. Przynależność administracyjna

1 VI 1975

województwo koszalińskie

powiat Wałcz

8. Właściciel i jego adres

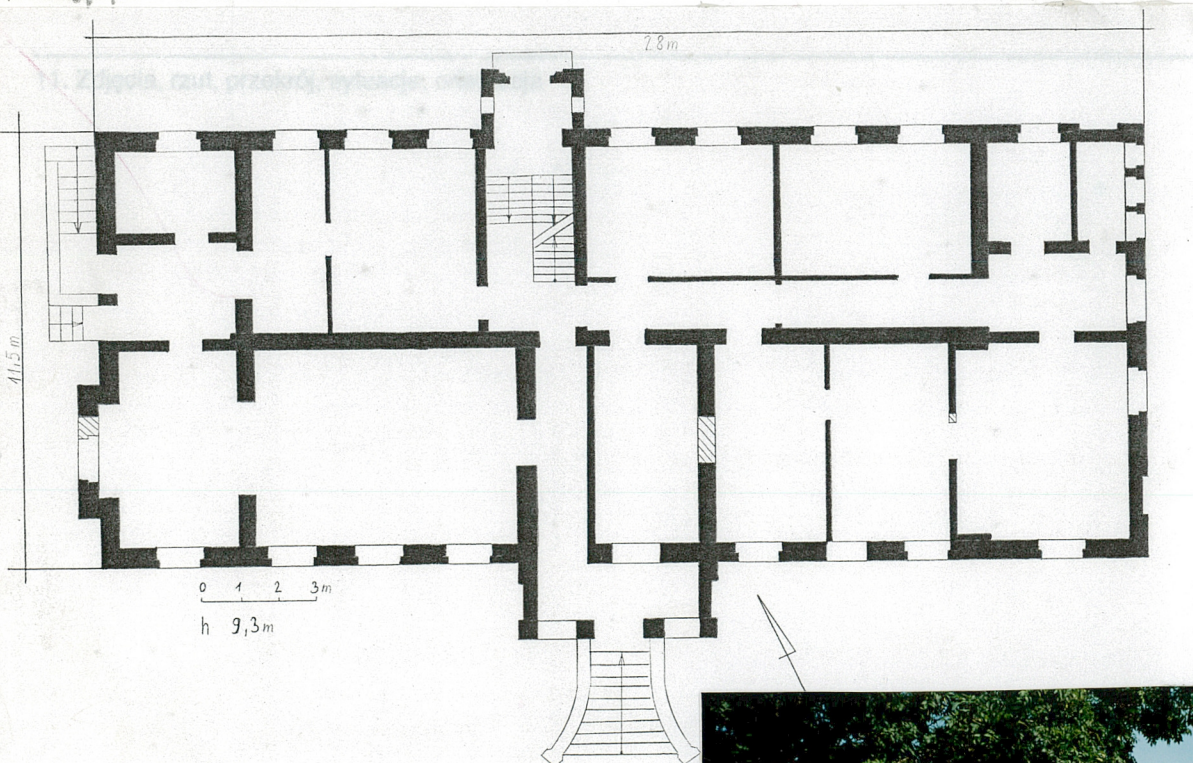
Ja rTeX Sp. z oo  
Jaraczewo  
78-625 Szydłowo

9. Użytkownik i jego adres

j.w.

10. Rejestr zabytków

Nr A-588 data 28.09.1988





## 12. Autorzy, historia obiektu, określenie stylu

Pierwsza wzmianka o wsi pochodzi z 1596 r. Pierwszą nazwą polską Jaroszewo. W 1610 r. wzmiankowany jest sołtys Mateusz Maricz. Wieś znajdowała się na terenie starostwa nowodworskiego, ale tworzyła samodzielną jednostkę wydzierżawioną przez króla szlachcie. Po pierwszym rozbiórze Polski miejscowość znalazła się pod administracją pruską a następnie w powiecie wałeckim. Dwór obecnie istniejący wybudowano w 2 poł. XIX w. prawdopodobnie ok. 1870 ? w stylu neorenesansowym, na pocz. XX w. dobudowano do szczytów wsch. i zach. przybudówki nakryte dachami o niskim spadku mieszczące m.in. łazienkę. W kratę balkonu od frontu wkomponowane są litery R.W. prawdopodobnie inicjały fundatora obiektu ? Powtarzają się one na szczycie dawnej obory na pn.-wsch. od dworu. W 1920 r. majątek nosił nazwę Kleinmühl i miał 1200 mórg i 19 pracowników. Właścicielem majątku był Peuran . Po 1945 r. obiekt przechodzi na własność skarbu państwa i jest użytkowany przez zakład rolny na biura i mieszkania; do wybudowania nowego baraku - biurowca znajdowało się tu kierownictwo PGR Jaraczewo. 3.12.1993 r. obiekt przejęty przez Agencję Własności Rolnej Skarbu Państwa w Pile i 1.09.1994 wydzierżawiony przez Sp. z o.o. Jartex utworzoną przez byłych pracowników PGR.

## 13. Opis (sytuacja, materiał i konstrukcja, rzut, bryła, elewacje, wnętrze, wyposażenie, instalacje)

Wieś Jaraczewo znajduje się 1 km na pn.-zach. od Szydłowa przy trasie Piła - Gorzów. Dwór znajduje się na pn.-zach. krańcu wsi, bezpośrednio po pn. stronie drogi z Piły przez Gostomię i Człopę do Gorzowa. Dwór usytuowany jest w kompleksie niewielkiego folwarku, zakomponowanego na rzucie nieregularnego czworoboku, w jego krótszym pd. boku. Na pn.-zach. od dworu znajduje się magazyn zboża i sprzętu technicznego oraz obora obecnie pełniąca funkcję magazynu zboża. W centrum podwórza magazyn. Na pn.-wsch. od dworu dawna obora pełniąca dziś funkcję magazynu zboża. Wjazd na folwark z szosy znajduje się przy wsch. szczytzie dworu i ma nawierzchnię wybrukowaną obecnie od strony drogi częściowo wyasfaltowaną od strony drogi. Wjazd otoczony nowymi metalowymi płotami i poprzedzony nową ażurową bramą z furtką. Przy płocie otaczającym wjazd od wsch. jesion. Od pd. wyasfaltowana droga publiczna (szosa) wysadzana jesionami. Podwórze folwarczne przy dworze od pn. wybrukowane "kocimi łbami". Dwór od pd., wsch. i zach. otoczony niskim płotem z metalowych segmentów wypełnionych ukośną kratą na podmurówce z kamienia łamanego. Od frontu naprzeciwko ganku, furtka za nią krótka ścieżka prowadząca do drzwi frontowych. Od pd. i wsch. przy dworze trawnik z drzewami i krzewami przy ogrodzeniu: w narożniku pd.-wsch. krzak róży i świerk, w narożniku pd.-zach. róża, a przy zach. płotku mały świerk i jawor, w narożniku pn.-wsch. jawor. Wzdłuż drogi na pd.-zach. od dworu niewielki stary sad, przy wsch. szczytzie dworu nawierzchnia ziemna. Ściany zbudowane z cegły otynkowane, na fundamencie z granitu łamanego, malowane. W piwnicach sklepienia murowane ocinkowe na dwuteownikach, powyżej stropy drewniane z podsufitką. Wieżba dachowa drewniana krokwiowo - jętkowa ze ścianką kolankową. Pokrycie dachu z szarego eternitu na części wyższej., od wsch. część niższa kryta blachą ocynkowaną (daszki trójspadowe) i pomiędzy nimi daszek pulpituowy z papy; część zach. kryta papą. Przedsionek od pn. blachą ocynkowaną ciętą w duże prostokąty, łączoną na rąbek stojący. Posadzki w piwnicy cegła kładzona na płask, miejscami beton; w przedsionku od pn. i w sieni od pd. cegła kładzona na płask zabetonowana. W korytarzu, pomieszczeniach biurowych drewniane często przykryte wykładzinami, w jego części wsch. z płyty pilśniowej. W toalecie z terakoty szaro-granatowej z motywem karo wpisanego w okrąg. Schody: zewnętrzne od frontu 1-biegowe u dołu rozszerzające się wachlarzowo z murowaną pełną balustradą. Od zach. 1-biegowe, betonowe z podestem i murowaną pełną balustradą. Do przedsionka od pn. stopień betonowy. Do piwnicy zewnętrzne od zach. ceglane. Schody wewnętrzne: główne drewniane 2-biegowe z podestem, drewniane, z 8-bocznym słupkiem z kostkową bazą i głowicą, balustrada z desek o zygzakowo wyciętych brzegach. Do piwnicy 1-biegowe, cementowe. Stolarka okienna : okna skrzynkowe, 2-poziome, 2-dzielne, drewniane.



<p>14. Kubatura</p> <p>2120 m<sup>3</sup></p>	<p>15. Powierzchnia użytkowa</p> <p>321 m<sup>2</sup></p>	<p>16. Przeznaczenie pierwotne</p> <p>mieszkalne</p>	<p>17. Użytkowanie obecne</p> <p>biura, pomieszczenia biurowe</p>
<p>18. Prace budowlane i konserwatorskie, ich przebieg i dokumentacja</p> <p>Po 1945 r. wykonywane bieżące doraźne remonty bez dokumentacji: skuto dekorację architektoniczną z elewacji pn., ściany pomalowano emulsją obecnie łuszczącą się, w ryzalicie frontowym zamurowane okna w ścianach bocznych oraz nadślemienia okien przy drzwiach głównych, zamurowane okno w elewacji frontowej oraz małe okienka w szczytach, częściowo okno w wykuszu od zach., nieznacznie zmieniono wykrój okien od pn. Zmieniono większość stolarek okiennych na parterze, wymieniono stolarki drzwiowe zewnętrzne, i częściowo wewnętrzne, brak drzwi przesuwanych w pomieszczeniu od pd.-zach. Zmieniono układ pomieszczeń, wprowadzono wiele ścianek działowych, przebudowano sieć od pd. Zmieniono ceramiczne pokrycie dachowe na eternit w części głównej, zmieniono formę dachu i pokrycie dachowe w aneksie zach. oraz usunięto dekorację krążynową w szczycie powyżej. Obecnie budynek ogólnie zaniedbany wymaga remontu bieżącego następnie kapitalnego.</p>		<p>19. Stan zachowania (fundamenty, ściany zewnętrzne, ściany wewnętrzne, sklepienia, stropy, konstrukcje dachowe, pokrycie dachu, wyposażenie i instalacje)</p> <p>Fundamenty w stanie dobrym, ściany zewnętrzne pęknięte w miejscu przymurowania aneksu, pomalowane łuszczącą się farbą emulsyjną zieloną, aneksy beżową, opaski okienne białą. Skuta dekoracja architektoniczna od pn., pozostała z licznymi drobnymi ubytkami w gzymsach, pęknięciami opasek okien. Zamurowane 1 okno w elewacji frontowej, pary małych okienek w szczytach, zmniejszona wielkość wykuszu od zach., zamurowane 2 okna w bocznych ściankach ryzalitu i półkoliste zamknięcia okien przy drzwiach głównych. Zmniejszony otwór drzwiowy w przedsionku od pn. Wybite dodatkowo drzwi w szczycie od zach. i do piwnicy obok. Oberwane rury spustowe oraz dziurawa rynna w elewacji zach. Zmieniony układ pomieszczeń, wprowadzone dodatkowe ściany działowe, z sieni wygospodarowany gabinet prezesa. Stropy w stanie dostatecznym w pokoju z wykuszem dziura w stropie. Wymienione pokrycie dachowe na eternit w części gł., w aneksie zach. zmieniona konstrukcja dachowa i kształt dachu oraz pokrycie na papę. Brak krążyn w szczycie zach. Schody zewnętrzne wraz z balustradami nowe betonowe. Ceglane posadzki z dużymi ubytkami w piwnicy, w sieniach zacementowane; drewniane zużyte w znacznym stopniu przykryte wykładzinami. Stolarki okienne na parterze wymienione - zachowana tylko jedna. Pozostałe stolarki wymienione - zachowane. Instalacje w stanie dostatecznym.</p> <p>20. Najpilniejsze postulaty konserwatorskie</p> <p>Przeprowadzenie bieżącego remontu dachu, wnętrza budynku. Zaplanowanie remontu kapitalnego elewacji i całości.</p>	



21. Akta archiwalne (rodzaj akt, numer i miejsce przechowania)

22. Bibliografia Z. Boras, R. Walczak, A. Wędzki, Historia powiatu  
wałeckiego w zarysie, Poznań s. 326  
Akta archiwalne - Rejencja w Pile, T VI, I288I2  
Karta folwarku Jaraczewo - Andrzej Prysnczewski

23. Źródła ikonograficzne i fotografia (rodzaj, miejsca przechowania, sygnatury)

24. Uwagi różne

25. Opracował

tekst mgr Bernadeta Piecuch VIII 1996  
imię, nazwisko, data, podpis

plany, rysunki j.w.  
imię, nazwisko, data, podpis

zdjęcia, fotogr. j.w.  
imię, nazwisko, data, podpis

miejsce przechowania negatywów PSOZ Piła

Karta po wypełnieniu podlega ochronie na podstawie przepisów prawa autorskiego

26. Adnotacje o inspekcjach, informacje o zmianach (daty, imiona i nazwiska wypełniających)

27. Załączniki 3



1. Miejscowość JARACZEWO	2. Obiekt (nazwa jak w karcie) dwór	3. Zawartość wkładki (nazwa obiektu i materiału uzupełniającego) c.d. opisu, foto, orientacja
-----------------------------	--	--

Skrajne okno w elewacji frontowej od zach. skrzynkowe, 2- poziomowe, 2-dzielne, z profilowaną listwą przymykową, zwieńczone wolutową głowiczką, ślęmię profilowane z ząbkowaniem. Na strychu okna krosnowe, pojedyncze, z profilowanym skupkiem zwieńczonym wolutową głowiczką, 2-skrzydłowe; w piwnicy okna analogiczne jak na strychu 2-skrzydłowe, 4-kwaterowe; na ganku frontowym okno krosnowe, 2-skrzydłowe, 6-kwaterowe (nadświeczone zamurowane); w składziku przylegającym do toalety okna krosnowe, pojedyncze, 1-skrzydłowe, 6-kwaterowe; na klatce schodowej okno krosnowe, stałe, pojedyncze, 5-kwaterowe; od pn. okna skrzynkowe, 2-poziomowe, część dolna 2-skrzydłowa, 4-kwaterowa, część górna stała 2-kwaterowa; okno w gabinecie prezesa w sieni nowe, zespolone, 2-skrzydłowe z lufcikami, okna w niższych aneksach od podwórza zespolone, 2-skrzydłowe, nowe. W szczytach okna krosnowe, pojedyncze, 2-poziomowe, 2-dzielne, 6-kwaterowe; w przedsionku krosnowe, pojedyncze, 3-kwaterowe.

Stolarki drzwiowe: zewnętrzne; frontowe, ramowo-płycinowe, na zawiasach czopowych, przylgowe, 2-skrzydłowe, z półkolistym zamkniętym nadświetłem, 2-kwaterowym, do przedsionka 1-skrzydłowe, na zawiasach czopowych, przylgowe, ramowe wypełnione listwami; drzwi w szczycie zach.: 1-skrzydłowe, na zawiasach czopowych, przylgowe, od wewnątrz obite blachą. Drzwi wewnętrzne: ramowo-płycinowe, na zawiasach czopowych, przylgowe, w sieni jedna para drzwi dwuskrzydłowych, pozostałe 1-skrzydłowe, na parterze ze szpaletami, na piętrze z Ościeżynami, na piętrze z zamkami puszkowymi; drzwi nowe ramowo-płycinowe na zawiasach czopowych i z płyty pilśniowej - 1-skrzydłowe, Do piwnicy od wewnątrz drzwi, 1-skrzydłowe, wahadłowe, ramowo-płycinowe, tępe, 3 górne płyciny oszklone.

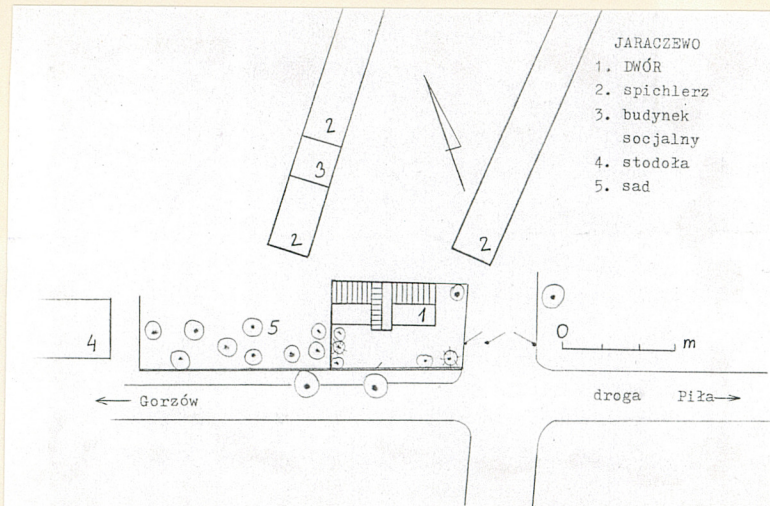
W piwnicy drzwi deskowe z zastrzałami na zawiasach pasowych, tępe, jednoskrzydłowe.

Obiekt na rzucie prostokąta wydłużonego w kierunku wsch.-zach., regularny, frontem zwrócony ku pd. z centralnym ryzalitem z drzwiami głównymi poprzedzonymi schodami wachlarzowo rozszerzającymi się u dołu. Budynek w części zach. 2-traktowy, w części wsch. dwu i pół-traktowy z korytarzem w środku. Od pn. przesunięta nieco z osi ku zach. przybudówka z wejściem bocznym - za nim sień z 2-biegową klatką schodową z podestami. W elewacji zach. niewielki wykusz oraz drugie wejście boczne poprzedzone schodkami, obok zejście do piwnicy. Pokoje prostokątne, w narożniku pd.-zach. długi pokój przedzielony przesuwanymi drzwiami (obecnie nie zachowanymi). Bryła zwarta regularna, podpiwniczona, 1-kondygnacyjna z poddaszem mieszkalnym z centralnym ryzalitem i wystawką na osi, nakryta dachem dwuspadowym, wystawka nakryta dachem dwuspadowym o niskim kącie nachylenia połąci założonym prostopadle do dachu głównego. Po bokach 1-osiove parterowe aneksy (bez poddasza), zachodni nakryty daszkiem pulpitowym, wschodni 2 daszkami trójspadowymi o kalenicy równoległej do kalenicy budynku głównego, między nimi daszek pulpitowy. Przybudówka od pn. nakryta dachem pulpitowym.

Elewacja frontowa pd. 11 osiowa, symetryczna, regularna, na wysokim podpiwniczeniu, okna piwnic w osiach okien parteru i poddasza, okratowane ozdobnymi kratami o prętach połączonych 2 pasami ceowników. Powyżej elewacje boniowane, oddzielone od piwnic profilowanym gzymsem. Część wyższa 9-osiowa, główna z poddaszem mieszkalnym; w centrum ryzalit z balkonem na poddaszu, w głębi za nim wystawka. W ryzalicie otwory okienne zamknięte półkolistym, u nasady łuków sześciokątne "imposty", okna umieszczone na gzymsie, drzwi poprzedzone wachlarzowymi schodami. Opaski okien profilowane, z wyraźnie zaznaczonymi parapetami i nadprożami, wspartymi na konsolach z Liśćmi akantu, u góry wzbogaconymi ornamentem cekinowym. Powyżej profilowany gzymś międzykondygnacyjny, opaski okien profilowane. Część dolna balustrady balkonu murowana zakończona gzymsem, powyżej krata z esowato wygiętych prętów z inicjałami R.W. w centrum. Skrajne okna w niższych dobudówkach mają skromniejsze opaski okienne z wyraźnie zaznaczonymi parapetami i nadprożem, wspartymi na geometrycznych wspornikach.



Elewacja szczytowa wsch. 4-osiowa, regularna, boniowana; na parterze w centrum para okien w profilowanych opaskach, z wyraźnie zaznaczonymi parapetami i nadprożami podpartymi geometrycznymi wspornikami. W części pn. ściany, u góry 3 niewielkie okienka (doświetlające składzik) w opasce analogicznej jak sąsiednie. W części pd. ściany wnęka w kształcie leżącego prostokąta w opasce analogicznej jak pozostałe na tej ścianie. Górne krawędzie otworów okiennych i wnęki znajdują się na jednej linii. W zwieńczeniu profilowany gzyms. W głębi trójkątny szczyt 2-osiowy, z 2 oknami usytuowanymi centralnie, po bokach para mniejszych wnęk zamkniętych odcinkowo. Opaski profilowane. Okap dachu wysunięty, zakończenia belek podparte drewnianymi wspornikami i połączone "krażynami". Elewacja pn. od strony folwarku; 10-osiowa, regularna, piwnice oddzielone od parteru gzymsem; część główna 8-osiowa z poddaszem mieszkalnym, wyższa. Okna na poszczególnych kondygnacjach usytuowane na jednej osi. W 5 osi licząc od zach. niski, 1-osiowy przedsionek, o boniowanych ścianach z otworem drzwiowym (obecnie zmniejszonym). Części boczne, 1-osiowe, parterowe, niższe, symetryczne, bez poddasza, o boniowanych ścianach, od zach. wysoko umieszczone szerokie niskie okno, okratowane o wyraźnie zaakcentowanym parapecie i nadprożu wspartych na prostych wspornikach. W części wsch. okno w analogicznej opasce, obok wnęki posiadająca taką samą dekorację architektoniczną, w jej polu płaski ornament w tynku przypominający gwiazdę 4-ramienną w kole. Elewacja zach. szczytowa, 2-osiowa, tynki boniowane. W pd. części ściany szeroki wykusz z oknem. Na jej przeciwnym krańcu umieszczona wysoko prostokątna szeroka i niska wnęka, w analogicznej opasce jak wnęki w bocznych aneksach od pn.; w polu wnęki ornament geometryczny w kole. Obok wejście boczne poprzedzone przysściennymi schodami z pełną balustradą, przy nim zejście do piwnicy. W szczycie 2 okna w profilowanych opaskach, po bokach para zamurowanych okienek. Okap dachu wysunięty przed lico ściany i wsparty na drewnianych wspornikach. Wnętrze: za drzwiami frontowymi prostokątna sieni, na lewo z sieni wejście do dużego pokoju, który można powiększyć poprzez szerokie drzwi rozsuwane (obecnie nie zachowane) o niewielki pokój z wykuszem w ścianie zach. Pomieszczenia prostokątne bez dekoracji. Wyposażenie: Na poddaszu w wystawce od pd. jeden skromny piec z białych kafli. W elewacji frontowej na parterze zachowane 1 stare okno i małe okienka w składziku w narożniku pn.-wsch. oraz okna na poddaszu. Zachowana część wewnętrznych stolarek drzwiowych ramowo-prycinowych ze szpaletami na parterze i ościeżynami na piętrze. Zachowane 8 ozdobnych krat w oknach piwnicznych oraz krata w górnej części balkonu z inicjałami R.W. W łazience na podłodze terakota szaro-granatowa z motywem karo wpisanego w okrąg. Instalacje: elektryczna, wod.-kan., c.o.





1. Miejscowość  
JARACZEWO

2. Obiekt (nazwa jak w karcie)  
dwór

3. Zawartość wkładki (nazwa obiektu i materiału uzupełniającego)  
fotografie









1. Miejscowość

JARACZEWO

2. Obiekt (nazwa jak w karcie)

DWÓR

3. Zawartość wkładki (nazwa obiektu i materiału uzupełniającego)

fotografie

