

1. Obiekt

Zespół folwarczny - KARCZMA DWORSKA /18/
OB. DOM MIESZKALNY w 10

1899/18

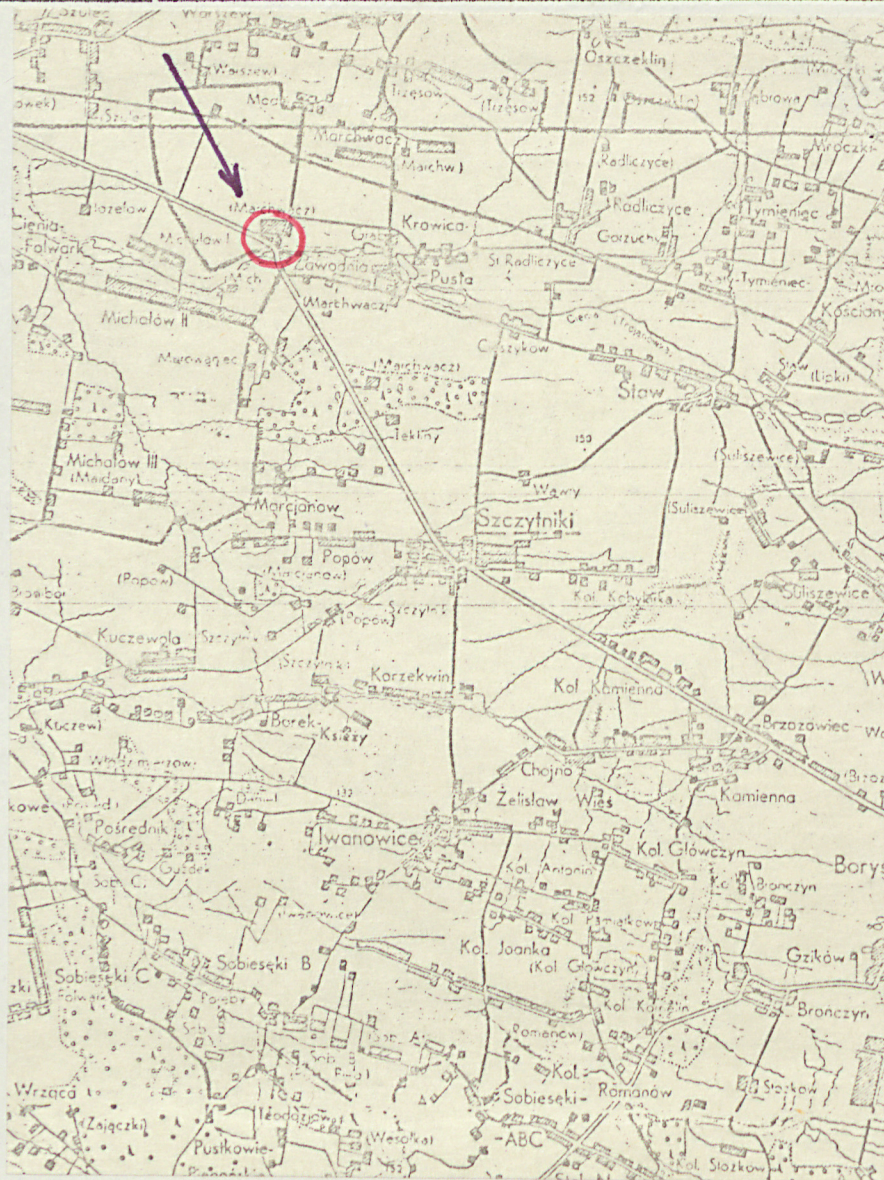
2. Czas powstania

2 poł. XIX w.

3. Miejscowość

MARCHWACZ

11. Zdjęcia, rzut, przekrój, sytuacja, orientacja



4. Adres

Marchwacz.

nr hipoteczny

5. Przynależność administracyjna

województwo kaliskie

gmina Szczytniki

6. Poprzednie nazwy miejscowości

7. Przynależność administracyjna
1 VI 1975

województwo poznańskie

powiat Kalisz

8. Właściciel i jego adres

Poznańska Stacja Hodowli Roslin.
Przedsiębiorstwo Wielozagadkowe.
SHR - Marchwacz.

9. Użytkownik i jego adres

J.W.

10. Rejestr zabytków

Nr 716/14 data 29.09.1995

1.



2.

12. Autorzy, historia obiektu, określenie stylu.

Karczma dworska wzniesiona została w 2 poł. XIX wieku za właściciela majątku w Marchwaczu - Wacława Niemojowskiego /patrz: karta zbiorcza/.

13. Opis (sytuacja, materiał i konstrukcja, rzut, bryła, elewacje, wnętrze, wyposażenie, instalacje)

Sytuacja - karczma usytuowana została poza dziedzińcem gospodarczym, na południowy - zachód od parku i pałacu, na skraju niewielkiego wzniesienia, przy drodze gruntowej /prowadzącej pierwotnie z Kalisza do Sieradza/. Droga gruntowa, przy której usytuowano budynek łączy się na zachód od obiektu z drogą asfaltową prowadzącą z Kalisza do Sieradza, która w odległości ok. 40 m. okala karczmę od strony zachodniej i południowej. Na zachód od karczmy budynki gospodarcze i budynek mieszkalny oddalone ok. 12 m. Na północ i wschód rozciąga się park z usytuowanym w odległości ok. 85 m. pałacem. Na północny - zachód bramą wjazdową oraz oficyną dworską. Otoczenie karczmy w bardzo zaniedbanym stanie - od strony zachodniej i południowej dziko rosnące krzewy.

Materiał i fundamenty i ściany piwnic z cegły pełnej palonej na zaprawie konstrukcja - wapienno - glinianej, ~~ropki z klinkieru i drewna~~

Mury fundamentowe zakończone rolką z cegły pełnej na zaprawie wapiennej. Strop nad piwnicami odcinkowy.

Ściany przyziemia grubości 41 cm. z cegły pełnej palonej na zaprawie wapiennej, nadproża okienne i drzwiowe odcinkowe płaskie. Ściany wewnętrzne grubości 27 cm., ścianki działowe / wtórne/ grubości 13 cm.

Stropy na belkach drewnianych ocieplone ślepym pułapem z glino-sieczki, stropy otynkowane na podsufitce uprzednio otrzciniwanej.

Dach drewniany, kryty dachówką cementową zakładkową.

Konstrukcja dachu jętkowa - stolcowa z zastrzałami.

Schody do piwnicy oraz zewnętrzne murowane z cegły i obłożone zaprawą cementową.

Stolarka - okna dwurzędowe dwudzielne skrzynkowe. Drzwi zewnętrzne i wewnętrzne płycinowe.

Posadzki w pomieszczeniach mieszkalnych podłoga biała z desek struganych, w sieni i piwnicy posadzka cementowa zatarta na gładko.

<p>14. Kubatura</p> <p>905,0 m³</p>	<p>15. Powierzchnia użytkowa</p> <p>248,3 m²</p>	<p>16. Przeznaczenie pierwotne</p> <p>gospodarcze i mieszkalne</p>	<p>17. Urzycowanie obecne</p> <p>mieszkalne</p>
<p>18. Prace budowlane i konserwatorskie, ich przebieg i dokumentacja</p> <p>W latach 60 - tych przeprowadzono remont budynku niszcząc bryłę i formę budynku - zatarcie układu osi okiennych elewacji zachodniej, skucie opasek okiennych / istniały wg relacji mieszkańców/, częściowe zatarcie układu wnętrza - wydzielenie - pomieszczeń ściankami działowymi. Ogołozenie wnętrza z ich pierwotnego ogółu wyposażenia.</p>		<p>19. stan zachowania (fundamenty, ściany zewnętrzne, ściany wewnętrzne, sklepienia, stropy, konstrukcje dachowe, pokrycie dachu, wyposażenie i instalacje)</p> <p>fundamenty, ściany piwnic - wilgoć</p> <p>ściany zewnętrzne i wewnętrzne - wilgoć, spękania</p> <p>stropy - zmurzałe, drewnojady, częściowo pozarywane.</p> <p>konstrukcja dachu - zmurzała, drewnojady</p> <p>pokrycie dachu - ubytki</p> <p>stolarka - częściowo wymaga wymiany</p> <p>posadzki - podłoga zmurzała, częściowo zerwana</p> <p>tynki - zmurzałe, odpadają na dużych powierzchniach.</p> <p>portyk - liczne spękania kolumn, drewnojady.</p> <p>20. Najpilniejsze postulaty konserwatorskie</p> <p>Obiekt wymaga bezwzględnego kapitalnego remontu oraz zmiany sposobu użytkowania - obecnie dewastowany jest przez kilka rodzin. Remont powinien polegać na odtworzeniu pierwotnej formy budynku - elewacja zachodnia, portyk. Przed pracami należy sprawdzić, czy pod sufitami nie ma stropów belkowych - jeśli są to konserwacja lub rekonstrukcja.</p> <p>Uporządkować otoczenie obiektu.</p>	

21. Akta archiwalne (rodzaj akt, numer i miejsce przechowania)

24. Uwagi różne

25. Opracował

tekst

Jerzy Matusiak 08.-10.1987 r.

imię, nazwisko, data, podpis

plan, rysunki

Jerzy Matusiak 08.-10.1987 r.

imię, nazwisko, data, podpis

zdjęcia fotogr

Jerzy Matusiak 08.-10.1987 r.

imię, nazwisko, data, podpis

miejsce przechowania negatywów

MNRiPRS - Szreniawa.

Karta po wypełnieniu podlega ochronie na podstawie przepisów prawa autorskiego

22. Bibliografia

1. Teodor Żychliński. Złota księga szlachty polskiej. T. III. Poznań 1881.
2. Słownik geograficzny Królestwa Polskiego i innych krajów słowiańskich, wyd. pod red. F.Sulimierskiego, B.CHlebowskiego, Wł.Walewskiego. T.VII. W-wa 1892.
3. Marchwacz - zespół pałacowy. M.Strzałko. PP PKZ Poznań 1979.

26. A'notacje o inspekcjach, informacje o zmianach (daty, imiona i nazwiska wypełniających)

23. Źródła ikonograficzne i fotografia (rodzaj, miejsca przechowania, signatury)

27. Załączniki

Wkładka 1, 2, 3.

1. Miejscowość M A R C H W A C Z	2. Obiekt (nazwa jak w karcie) KARCZMA	3. Zawartość wkładki (nazwa obiektu lub materiału uzupełniającego) c.d. opisu, mat. fotograficzny, plan sytuacyjny.
-------------------------------------	---	--



3.

Tynki - wewnętrzne gładkie pomalowane farbami klejowymi, zewnętrzne gładkie nakrapiane, pomalowane farbami wapiennymi.

Rzut - budynek karczmy założony został na rzucie wydłużonego prostokąta z wysuniętym portykiem wspartym na czterech kolumnach od strony wschodniej i niższą /nową / dobudówką od strony zachodniej. Pomieszczenia karczmy w układzie dwutraktowym z sienią na osi. W sieni po stronie północnej schody prowadzące na poddasze, część sieni wydzielona wtórnie na spiżarnię. Z sieni wejścia po obu stronach do kuchni dalej do pomieszczeń mieszkalnych. Z przybudówki od strony zachodniej niska /wtórna/ przybudówka mieszcząca wejście do pomieszczeń mieszkalnych. w zachodniej części budynku, nie połączone komunikacyjnie z pomieszczeniami, mającymi wejścia z sieni na osi budynku.

Bryła - budynek karczmy jednokondygnacyjny, z poddaszem użytkowym, częściowo podpiwniczony, nakryty wysokim dachem dwuspadowym. Bryła budynku urozmaicona od strony wschodniej wysuniętym portykiem wspartym na czterech kolumnach, zwieńczonym trójkątnym naczółkiem, nakrytym dachem dwuspadowym. Od strony zachodniej niska /wtórna/ przybudówka mieszcząca wejścia do pomieszczeń mieszkalnych.

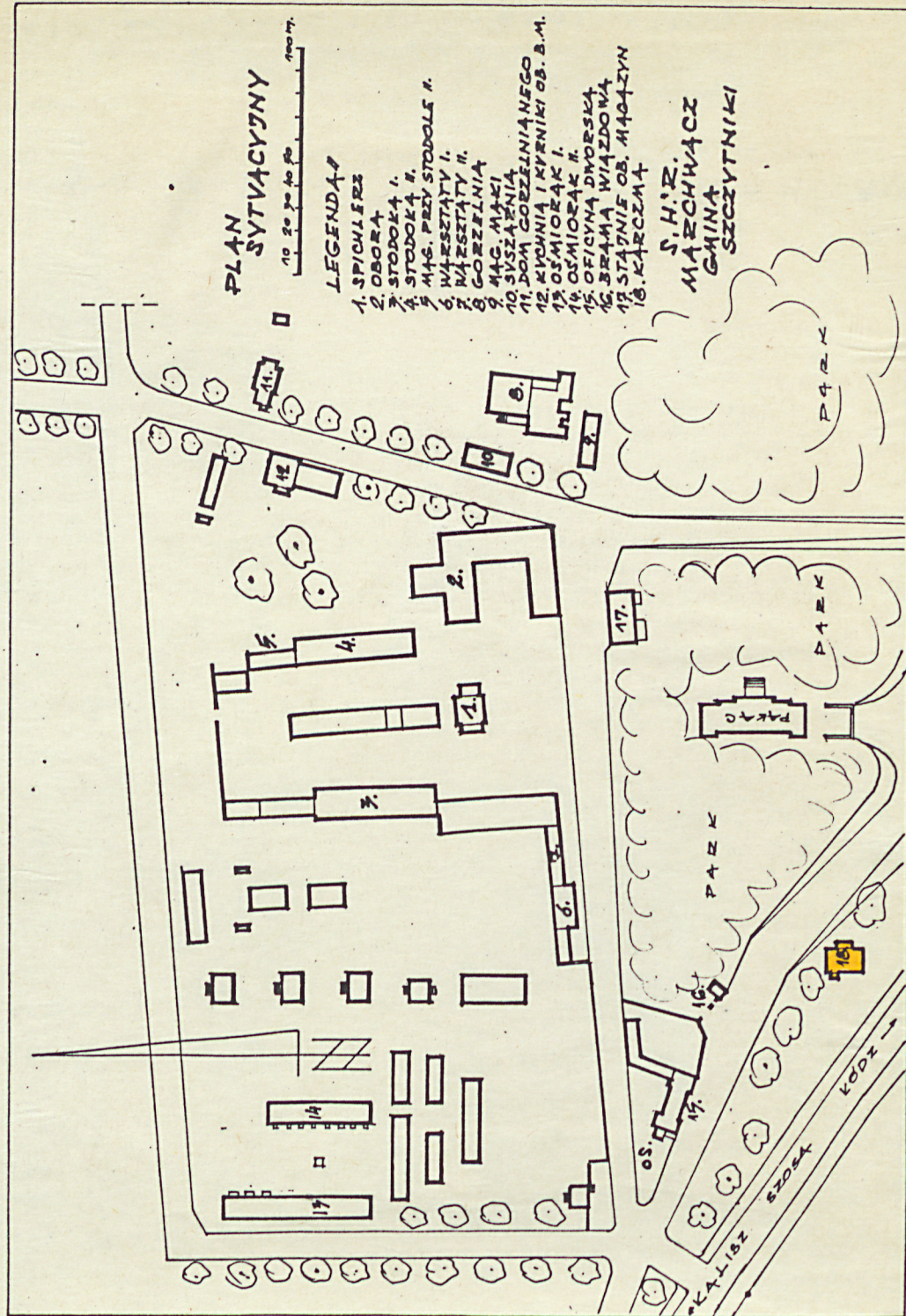
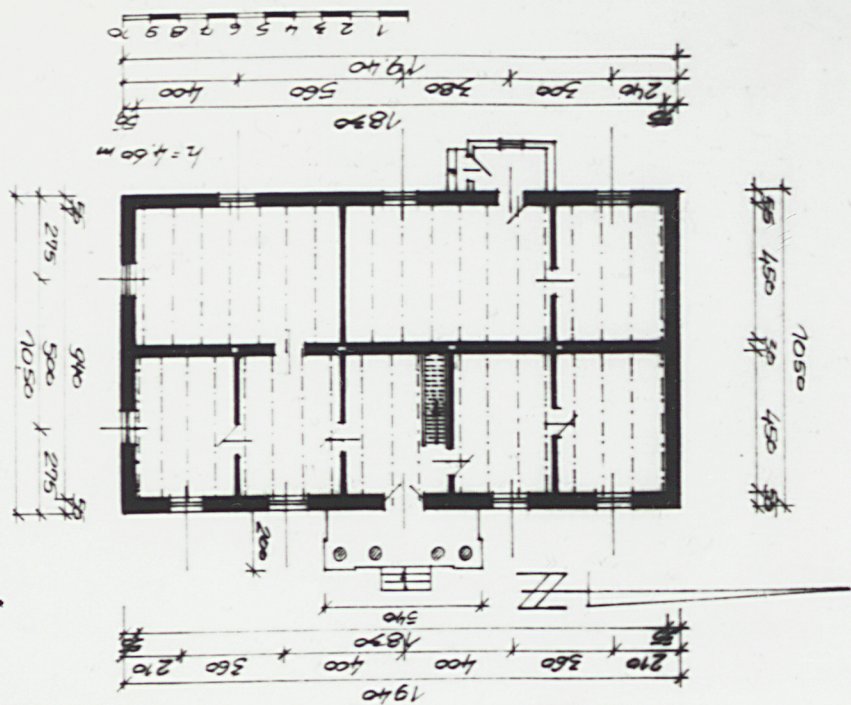
Wkładkę założył: mgr Jerzy Matusiak

(imię, nazwisko, data)

Wzór ODZ 1978 r.

Miejsce przechowywania negatywów: Muzeum Rolnictwa - Szreniawa.

4.



1. Miejscowość

MARCHWACZ

2. Obiekt (nazwa jak w karcie)

KARCZMA

3. Zawartość wkładki (nazwa obiektu lub materiału uzupełniającego)

c.d.opisu, mat. fotograficzny



5.

Elewacje - elewacja zachodnia czteroosiowa / wynik późniejszych przekształceń - pierwotnie była zapewne pięcioosiowa, analogicznie do wschodniej. Otwory okienne od strony południowej elewacji zachodniej rozmieszczone nierównomiernie. Trzecia oś okienna od strony południowej przesłonięta niższą przybudówką /wtórną/ mieszczącą wejście do pomieszczeń mieszkalnych od strony zachodniej. Elewacja na wysokim cokole, zwieńczona płaskim gzymsem o prostym profilu.



6.

Elewacja wschodnia pięcioosiowa z wejściem w osi środkowej. Otwory okienne w kształcie stojących prostokątów z wysuniętymi podokiennikami rozmieszczone równomiernie. Główne wejście / oś środkowa / poprzedza występujący portyk wsparty na czterech drewnianych kolumnach na spłaszczonych bazach i o jońskich kapitelach, zwieńczony trójkątnym naczółkiem o wysuniętym bogato profilowanym gzymsem. Ciosane kolumny portyku posadowione zostały na niskich spłaszczonych cokołach. Elewacja na wysokim cokole, zwieńczona płaskim gzymsem o prostym profilu. Elewacja północna o szczycie podwyższonym murkiem / tzw. ogniowym / z otworem okiennym na osi kondygnacji poddasza.

Wkładkę założył: mgr Jerzy Matusiak

(imię, nazwisko, data)

Wzór ODZ 1978 r.

Miejsce przechowywania negatywów: Muzeum Rolnictwa - Szreniawa.



7.



8.



9.



10.



11.

1. Miejscowość MARCHWACZ	2. Obiekt (nazwa jak w karcie) KARCZMA	3. Zawartość wkładki (nazwa obiektu lub materiału uzupełniającego) c.d. opisu, mat.fotograficzny.
-----------------------------	---	--



12.

Elewacja południowa o szczycie podwyższonym murkiem zwie-
czonym gzymsem o protym profilu. Elewacja o dwóch osiach
okiennych rozmieszczonych równomiernie oraz o otworze
okiennym na osi kondygnacji poddasza.

Wnętrze - zachował się częściowo pierwotny układ, z pierwotnego
wyposażenia nic nie przetrwało.

Instalacje - w budynku znajduje się instalacja elektryczna.



13.

Wkładkę założył: mgr Jerzy Matusiak
(imię, nazwisko, data)

Miejsce przechowywania negatywów: Muzeum Rolnictwa - Szreniawa.

OZGraf. Z.P. Ostróda zam. 699 nakł. 23.600

Wzór ODZ 1978 r.

Spis fotografii.

1. Elewacja wschodnia.
2. Elewacja wschodnia - portyk.
3. Portyk - baza kolumny.
4. Portyk - głowica kolumny.
5. Elewacja zachodnia.
6. Elewacja północna.
7. Elewacja północna - naroże.
8. Elewacja południowa.
9. Elewacja wschodnia - drzwi.
10. Elewacja wschodnia - otwór okienny.
11. Poddasze - wnętrze.
12. Poddasze - konstrukcja.
13. Wnętrze - drzwi.