

A B C D E F G H I J K L Ł M N O P R S T U V W X Y Z

Nr

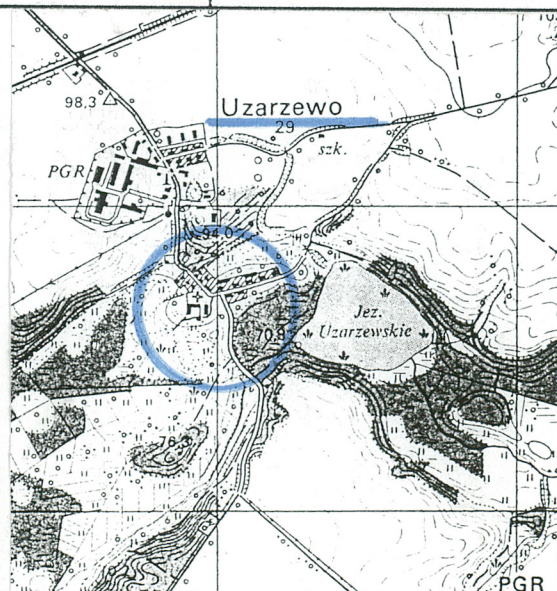
WIELKOPOLSKIE ¹⁵³⁶⁶

1. Obiekt
PLEBANIA

1865/2

2. Czas powstania
1860-1865 r.

3. Miejscowość
U Z A R Z E W O



4. Adres
Uzarzewo
62-006 Kobylnica tel. 172-372
nr hipoteczny Nr ks. wieczystej 9817 i 9818

5. Przynależność administracyjna
województwo poznańskie

gmina Swarzędz

6. Poprzednie nazwy miejscowości

Uzarzewo

7. Przynależność administracyjna
przed 1 VI 1975

województwo poznańskie

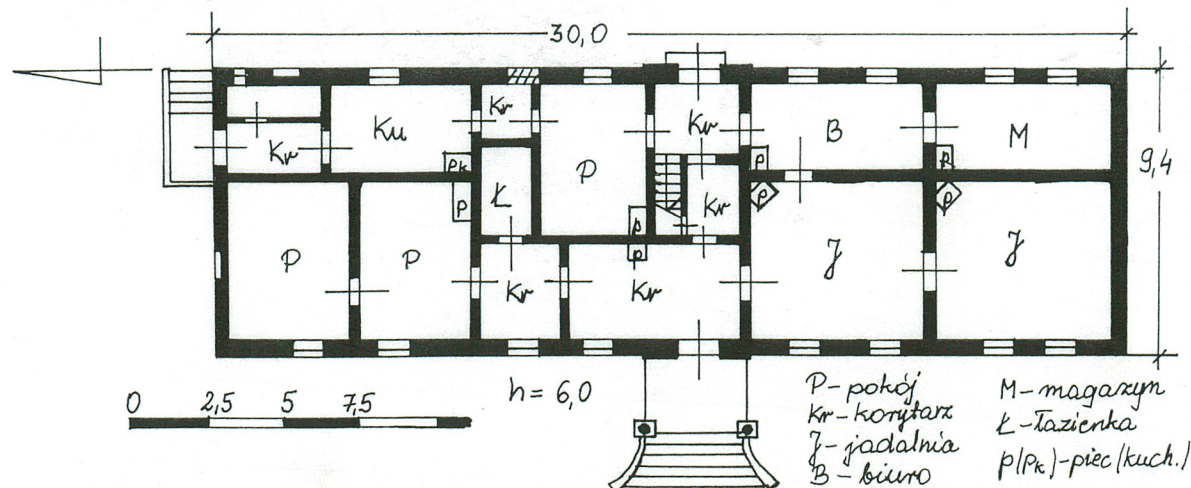
powiat poznański

8. Właściciel i jego adres
Parafia rzymsko-katolicka
św. Michała Archanioła w Uzarzewie
62-006 Kobylnica

9. Użytkownik i jego adres
Parafia rzymsko-katolicka
św. Michała Archanioła w Uzarzewie
62-006 Kobylnica

10. Rejestr zabytków

Nr 1739/A 31.12.1975 r.



13. Opis (sytuacja, materiał i konstrukcja, rzut, bryła, elewacje, wnętrze, wyposażenie, instalacje)

Uzarszewo to wieś położona 6 km na pñ.-wsch. od Swarzędza, na prawym brzegu Cybiny i nad Jez. Uzarszewskim, po południowej stronie szosy Poznań-Bydgoszcz. Kościół wraz z plebanią położony jest w dolinie rzeki Cybiny. Plebania oznaczona na planie sytuacyjnym „1” usytuowana na południowy-wschód od kościoła, oddzielona od niego murem sztachetowym na podmurówce. Elewacją frontową zwrócona na wschód na łąki, elewacją tylną na zachód na niewielkie podwórkó i dalej dawną zabudowę gospodarczą, a elewacjami szczytowymi ustawiona na linii północ-południe. Wewnętrzne podwórkó od strony zachodniej oddzielono od właściwego podwórza gospodarczego ceglany murem. Z pierwotnej zabudowy zachował się tylko jeden obiekt - dawna stajnia „4”, która jest obecnie wykorzystywana jako budynek gospodarczy, oprócz tego zachowała się ceglana piwniczka „3” oraz drewniane wiaty „7”. Za podwórzem usytuowane są pola uprawne przynależące do parafii.

MATERIAŁ, KONSTRUKCJA, TECHNIKA:

- ściany - ceglane na podmurówce kamiennej (od strony elewacji wschodniej - niwelacja spadku terenu) i rolce ceglanej oraz na podmurówce ceglanej, tynkowane, wewnątrz również z cegły, tynkowane;
- strop - ceglany, belkowy drewniany dwusposowowy z podsufitką trzcinową;
- więźba dachowa - krokwiowo-płatwiowa na stolcach;
- dach - dwuspadowy, kryty dachówką ceramiczną, zakładkową, prawie płaski dwuspadowy, kryty papą, na portyku dachówka ceramiczna i karpiówka (kryta podwójnie w koronkę);
- okna - drewniane skrzynkowe ze ślemieniem i słupkiem, podwójne dwuskrzydłowe, 6-polowe i 4-polowe, dwuskrzydłowe;
- drzwi - zewnętrzne płycinowe z ozdobnie wyrzynanymi płycinami, drewniane, częściowo przeszklone z kratami od wewnątrz zabezpieczone płytą drewnianą, dwuskrzydłowe z nadświetlem z ozdobną klamką w kształcie główki lwa, wewnętrzne - płycinowe, dwuskrzydłowe, przeszklone i pełne, z ozdobnym nadprożem i jednoskrzydłowe płycinowe (filongowe) oraz płytowe i deskowe, proste;
- podłogi - deskowe na drewnianych legarach, malowane farbą olejną, częściowo pokryte linoleum lub wykładziną dywanową;
- schody - zewnętrzne - ceglane z podestem i metalową kutą kratą, ceglane - pokryte cementową polewką, wewnętrzne - drewniane, jednobiegowe - proste;

12. Autorzy, historia obiektu, określenia stylu

Kościół w Uzarszewie pod wezwaniem Św. Michała Archanioła, wraz z parafią, powstał z fundacji królewskiej - przypuszczalnie już w XII wieku, podobnie jak i wieś Uzarszewo. O kościele parafialnym w Uzarszewie wspomina księga „beneficiorum” z roku 1510. Była to budowla drewniana, o czym wspomina się w czasie wizytacji z 1638 roku. W Uzarszewie urodził się Mikołaj Mielżyński - kasztelan gnieźnieński. W 1749 roku syn dziedzica dóbr uzarszewskich Aleksandra Napruszewskiego, Felicjan kazał stary kościół rozebrać i w miejsce niego został zbudowany kościół szachulcowy. W 1869 r. - dobudowano wieżę, w 1900 roku - kaplicę grobową Żychlińskich. Kościół salowy - orientowany.

W czasie wizytacji z 1638 roku wspomina się iż dom proboszczowski mały, podobnie jak szkoła, dom kantora. W 1725 roku szkoły już nie było. Należy domniemywać z zapisków w księdze parafialnej, że plebania była niewielka. Dopiero w połowie XIX wieku zdecydowano, iż należy wystawić dom godny do zamieszkania i prezentacji dla tutejszego proboszcza.

14. Kubatura 1060m ³	15. Powierzchnia użytkowa 540m ²	16. Przeznaczenie pierwotne plebania	17. Użytkowanie obecne plebania
18. Prace budowlane i konserwatorskie, ich przebieg i dokumentacja <ul style="list-style-type: none"> - bieżące remonty obiektu; - lata 90-te XX wieku remont dachu, przełożenie dachówek; - odnowienie i pomalowanie elewacji; - wykonanie łazienki z części jednego pokoju i założenie instalacji wodno-kanalizacyjnej; - rozebranie części budynków gospodarczych, owczarni „5” i stodoły „6”. 		19. Stan zachowania (fundamenty, ściany zewnętrzne, ściany wewnętrzne, sklepienia, stropy, konstrukcje dachowe, pokrycie dachu, wyposażenie i instalacje) <ul style="list-style-type: none"> - obiekt w dobrym stanie technicznym, nieznaczne ubytki w stolarce drzwiowej, nieznaczne zawilgocenie ścian; - dość dobry stan techniczny dawnej stajni „4” i piwniczki „3”. 	
		20. Najpilniejsze postulaty konserwatorskie	

21. Akta archiwalne (rodzaj akt, numer i miejsce przechowywania)

22. Biblioteka

1. Krótki opis historyczny kościołów parochialnych w dawnej diecezji poznańskiej, Józef Łukaszewicz, t. I, s.393, Poznań 1858 r.
2. Katalog Zabytków Sztuki w Polsce, t.V, z.20, dawny powiat poznański, s.51-2, W-wa 1977 r.
3. Słownik krajoznawczy Wielkopolski, Poznań 1993 r.
4. Kronika parafialna spisana przez ks. prałata Stefana Beiserta (proboszcz w parafii 1909-1967 r.)
5. Ks. Stanisław Kozierowski, Szematyzm historycznych ustrojów parafialnych dzisiejszej Archidiecezji Poznańskiej, Poznań 1935 r.
6. Słownik Geograficzny Królestwa Polskiego, t.XII, s. 866, Warszawa 1892 r.

23. Źródła ikonograficzne i fotograficzne (rodzaj, miejsce przechowywania, sygnatury)

24. Uwagi różne

25. Opracował

tekstmgr Teresa Palacz, WOSiOŚK - Poznań, grudzień 1996 r.....
imię, nazwisko, data, podpis

plany, rysunki .. mgr Teresa Palacz, WOSiOŚK - Poznań, grudzień 1996 r...
imię, nazwisko, data, podpis

zdjęcia fotogr. ... mgr Teresa Palacz, WOSiOŚK - Poznań, grudzień 1996 r.....
imię, nazwisko, data, podpis

miejsce przechowywania negatywów *WOSiOŚK* w Poznaniu....

KARTA PO WYPEŁNIENIU PODLEGA OCHRONIE NA PODSTAWIE PRZEPISÓW PRAWA AUTORSKIEGO

26. Adnotacje o inspekcjach, informacje o zmianach (daty, imiona i nazwiska wypełniających)

27. Załączniki

wkladek 5

1. Miejscowość Uzarzewo	2. Obiekt (nazwa jak w karcie) Plebania	3. Zawartość wkładki (nazwa obiektu lub materiału uzupełniającego) c.d. pkt. 12, 13, spis zdjęć
----------------------------	--	---

c.d. pkt 12:

Jak dalej wspomina księga parafialna spisana w głównej mierze przez księdza Stefana Beiserta (proboszcza w Uzarzewie w latach 1909-1967, urodzonego w 1879 - zmarłego 1967, tajnego szambelana Ojca Św., radcy duchownego, długoletniego dziekana dekanatu kostrzyńskiego - obecnie Uzarzewo - dekanat swarzędzki) - „1 X 1865 roku wprowadził się ksiądz Komendarz Frank do nowo wybudowanej plebanii”. Budowa trwała 6 lat - począwszy od 1860 roku. Ku południowi, ku Cybinie rozciągał się teren bagnisty (malaryczny), co było powodem częstych chorób. Do plebanii i parafii przynależało 45 ha ziemi - było to zaplecze gospodarcze. Na zachód od plebanii usytuowane było podwórkó gospodarcze ze stajnią, owczarnią i stodołą, obecnie zachował się tylko obiekt stajenny i piwniczka. Ziemia po okresie Polski Ludowej powróciła do parafii i oddana została w dzierżawę okolicznym gospodarzom. Przed II wojną światową znajdował się od wschodu niewielki park z klombami i świerkami (zdjęcia w kronice parafialnej), a za budynkami gospodarczymi - ogród warzywny. Obiekt plebanii, nie był przebudowany od chwili powstania i zachował swój dworski styl. Budynki gospodarcze powstały prawdopodobnie w tym samym okresie co plebania, bądź nieco później. Nieużytkowane po II wojnie światowej częściowo uległy zniszczeniu, a później rozebrane prócz stajni.

c.d. pkt. 13:

RZUT, KSZTAŁT, BRYŁA:

obiekt założony na rzucie wydłużonego prostokąta, podpiwniczony, jednokondygnacyjny, w części zasadniczej przykryty dachem dwuspadowym, z boku przybudówki pokryte prawie płaskimi dwuspadowymi dachami, od strony elewacji wschodniej portyk wsparty na dwóch okrągłych ceglanych kolumnach, przykryty dwuspadowym dachem.

ELEWACJE:

frontowa (wschodnia) - 9-osiowa z centralnie umieszczonym portykiem w stylu klasycystycznym wspartym na dwóch okrągłych kolumnach, od którego prowadzą szerokie schody; szczyt portyku pobielony białą farbą, w środku umieszczono symbol krzyża w owalnym polu, we wnętrzu portyku schowane drzwi wejściowe umieszczone w pozornym ryzalicie - tynk na nim boniowany. Zaznaczone ozdoby ceglane ławy podokienne i nadproża okienne oraz opaski okien, podmurówka nieotynkowana; elewacja tylna - zachodnia - 9-osiowa (pierwotnie 10-osiowa - jeden otwór okienny zamurowany z jedną blendą na osi) - drzwi wejściowe umieszczone na osi wejścia w elewacji frontowej, także umieszczone w boniowanym pozornym ryzalicie, detale zdobnicze jak w elewacji frontowej; elewacja południowa - dwuosiowa z drzwiami i blendą okienną na osiach, blenda z nadprożem w kształcie trójkąta, przy schodach ozdobna żelazna kuta balustrada, innych detali brak; elewacja północna - płaska, ślepa, bez detali zdobniczych. Wszystkie okna i drzwi umieszczone w otworach prostozamkniętych, elewacje otynkowane

WNĘTRZE:

podział wnętrza dwutraktowy z przechodnią sienią - korytarzem, z dwoma jadalniami umieszczonymi w północno-wschodniej części obiektu. Od strony

Wkładkę założył mgr Teresa Palacz, WOSiOŚK w Poznaniu.....
(imię, nazwisko, data)

Miejsce przechowywania negatywów PSOZ w Poznaniu.....

elewacji frontowej duży korytarz, w prawo prowadzą drzwi do jadalni, a w lewo do pokoi sypialnych. Od strony zachodniej usytuowane biuro, magazyny podręczne i kuchnia. W centrum znajdują się schody do piwnicy i na strych. Zachowała się stara stolarka oraz ozdobne piece kaflowe w jadalniach oraz żelazny na korytarzu.

Instalacje: elektryczna, wodno-kanalizacyjna, ogrzewanie piecowe, odgromnikowa

Spis zdjęć:

1. widok na elewację frontową (wschodnią)
2. elewacja zachodnia
3. widok na elewację frontową (wschodnią) - widok z płn.-wsch.
4. część elewacji wschodniej - z portykiem i schodami
5. elewacja północna i zachodnia - widok z płn.-zach.
6. elewacja południowa i zachodnia - widok z pld.-zach.
7. część elewacji wschodniej
8. elewacja zachodnia - drzwi wejściowe
9. elewacja zachodnia - detal - okno
10. wnętrze - korytarz, w głębi wewnętrzne drzwi wejściowe
11. wnętrze - drzwi wejściowe - ozdobna klamka
12. wnętrze - jadalnia - drzwi
13. wnętrze - jadalnia - piec kaflowy
14. widok na kościół w Uzarzewie z podwórka przy plebanii z pld.-wsch.
15. mur odgradzający plebanię od kościoła od północy
16. widok na otoczenie plebanii - widok z pld.-wsch.
17. budynek dawnej stajni ob. budynku gospodarczego „4” - widok z płn. zach. od plebanii
18. piwniczka „3” widok ze wschodu
19. nagrobek ks. Stefana Beiserta, proboszcza w Uzarzewie, głównego twórcę kroniki parafialnej
20. nagrobek ks. Stefana Beiserta, proboszcza w Uzarzewie, głównego twórcę kroniki parafialnej



1. Miejscowość Uzarszewo	2. Obiekt (nazwa jak w karcie) Plebania	3. Zawartość wkładki (nazwa obiektu lub materiału uzupełniającego) plan sytuacyjny, zdjęcia
-----------------------------	--	---

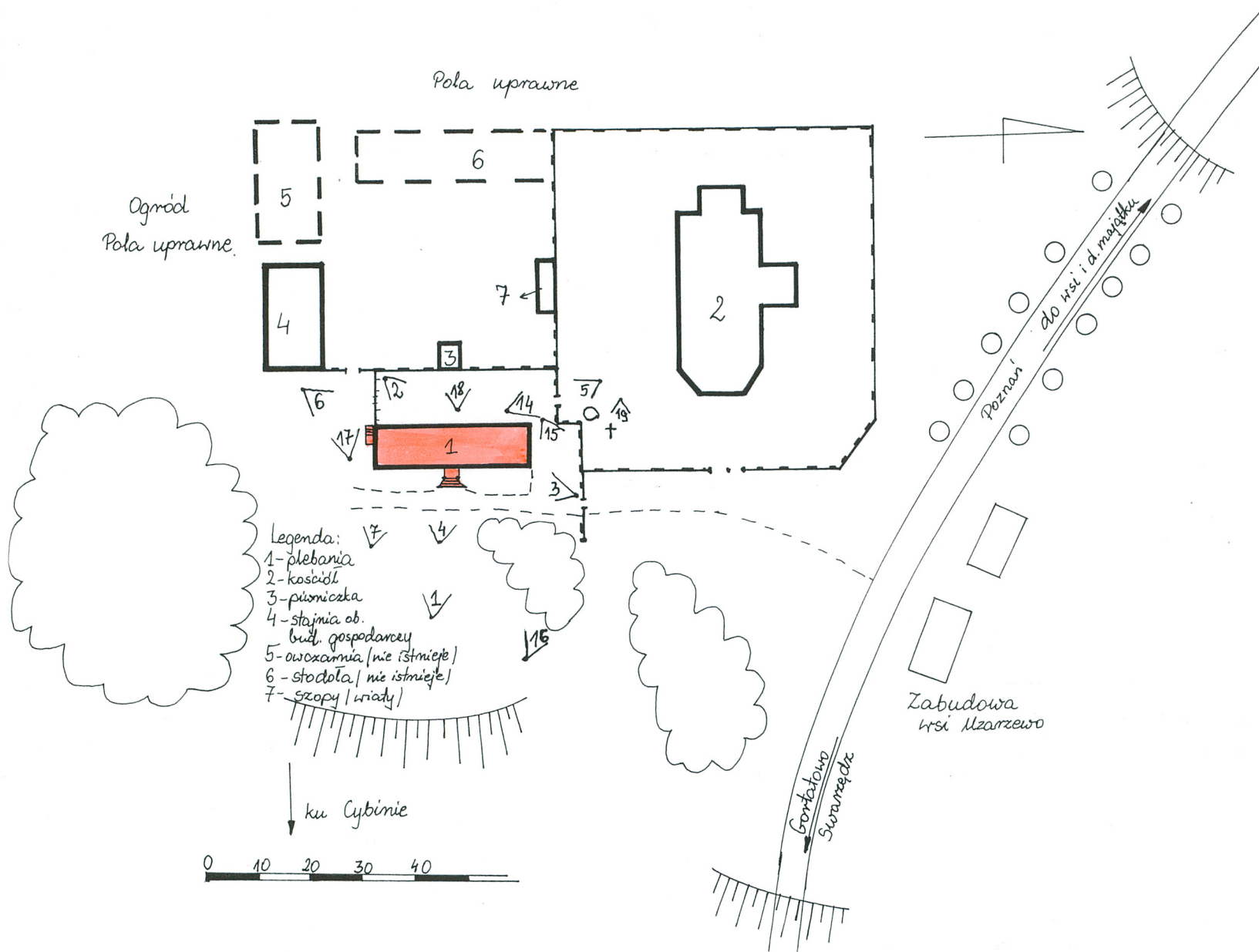


3



4

Wkładkę założył mgr Teresa Palacz, WOSiOŚK w Poznaniu.....
(imię, nazwisko, data)
Miejsce przechowywania negatywów PSOZ w Poznaniu.....



1. Miejscowość Uzarszewo	2. Obiekt (nazwa jak w karcie) Plebania	3. Zawartość wkładki (nazwa obiektu lub materiału uzupełniającego) zdjęcia
-----------------------------	--	--



5



6

Wkładkę założył mgr Teresa Palacz, WOSiOŚK w Poznaniu.....
(imię, nazwisko, data)

Miejsce przechowywania negatywów PSOZ w Poznaniu.....



7



8

1. Miejscowość Uzarszewo	2. Obiekt (nazwa jak w karcie) Plebania	3. Zawartość wkładki (nazwa obiektu lub materiału uzupełniającego) zdjęcia
-----------------------------	--	--



9



10



11

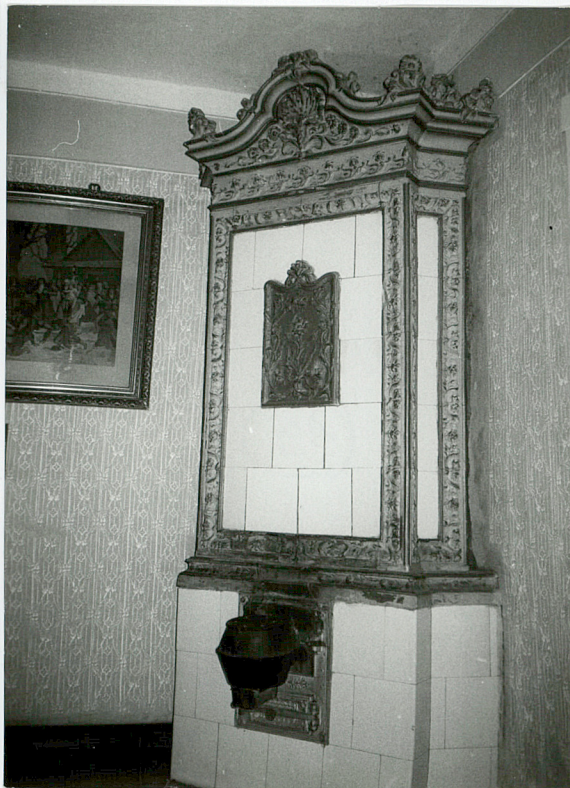
Wkładkę założył mgr Teresa Palacz, WOSiOŚK w Poznaniu.....

(imię, nazwisko, data)

Miejsce przechowywania negatywów PSOZ w Poznaniu.....



12



13



14



15

1. Miejscowość Uzarszewo	2. Obiekt (nazwa jak w karcie) Plebania	3. Zawartość wkładki (nazwa obiektu lub materiału uzupełniającego) zdjęcia
-----------------------------	--	--



16



17

Wkładkę założył mgr Teresa Palacz, WOSiOŚK w Poznaniu.....
(imię, nazwisko, data)

Miejsce przechowywania negatywów PSOZ w Poznaniu.....



18



20



19