

A B C D E F G H I J K L Ł M N O P R S T U V W X Y Z

Nr

15365

WIELKOPOLSKIE

1. Obiekt

KOŚCIÓŁ P.W. ŚW. MICHAŁA ARCHANIOŁA

2. Czas powstania

1749

3. Miejscowość

Uzarszewo

1865/1

Zdjęcia, plan sytuacyjny, rzuty

4. Adres

UZARZEWO

nr hipoteczny KW 22216 dz. 228

5. Przynależność administracyjna

województwo poznańskie

gmina Swarzędz

6. Poprzednie nazwy miejscowości

Uzarszewo

7. Przynależność administracyjna przed
1.VI.1975 r.

województwo poznańskie

powiat Poznań

8. Właściciel i jego adres

Parafia p.w. św. Michała Archanioła
w Uzarszewie

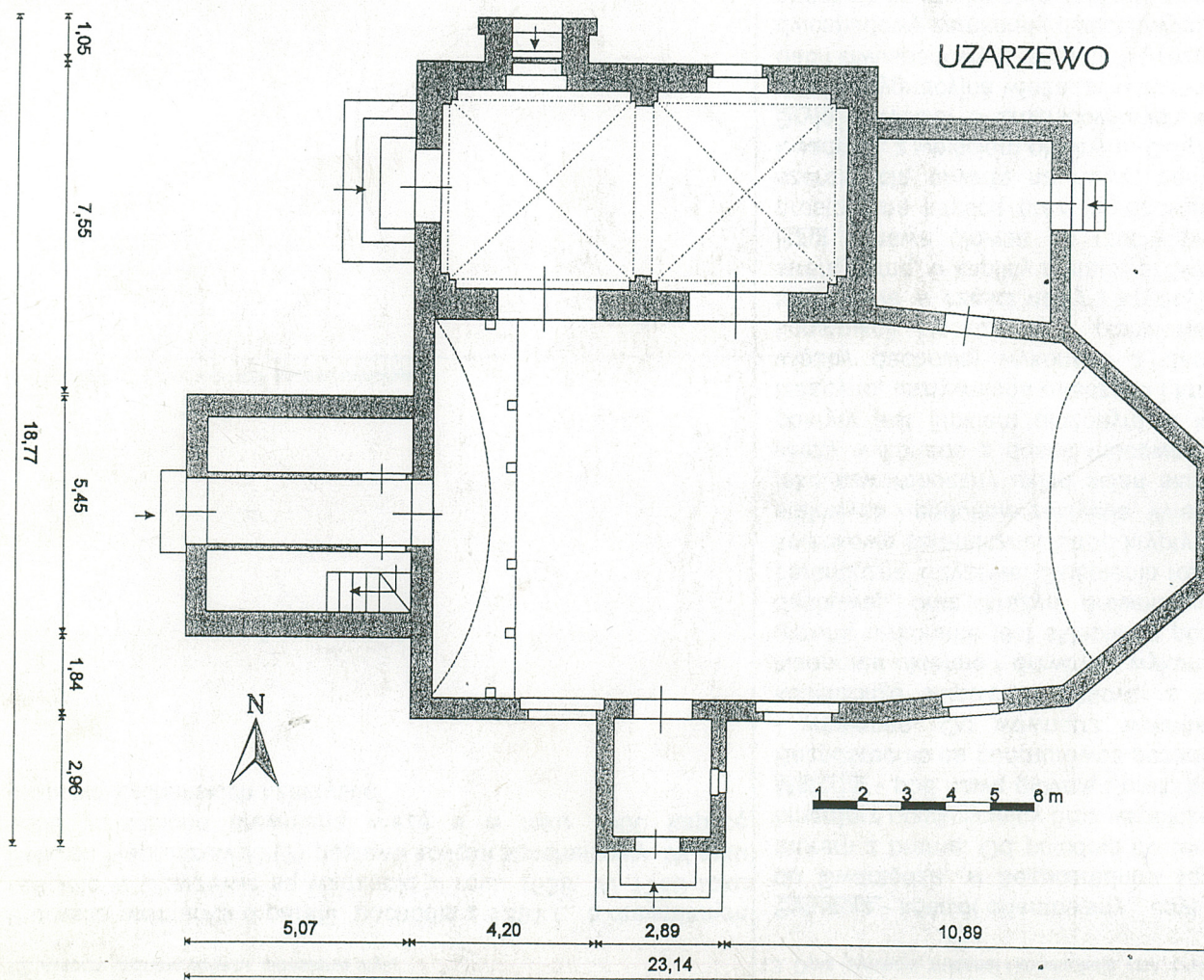
9. Użytkownik i jego adres

j.w.

10. Rejestr zabytków

Nr 1195/A

24.07.
data 1970



Pierwsza wzmianka o parafii pochodzi z 1391 r., o drewnianym kościele w Uzarzewie są wzmianki w roku 1638. W 1749 roku Felicjan Napruszewski (?) postawił kościół szachulcowy. W roku 1869 wzniesiono drewnianą wieżę a w roku 1900 kaplicę grobową Żychlińskich i zakrystię

Sytuacja - kościół orientowany, usytuowany na niewielkim wzniesieniu, w centrum wsi, przy drodze do Swarzędza, w bezpośrednim sąsiedztwie zabudowań majątku. Teren kościoła otoczony jest murem z bramą. Od południa do terenu kościoła przylega XIX - wieczna plebania. Wokół kościoła cmentarz przykościelny oraz współczesna kostnica.

Materiał - pod nawą główną i prezbiterium wykonane są mury z cegły wiązanej zaprawą kamienną. Bezpośrednio na podmurówce posadowione są ściany słupowo - ryglowe. Pod kaplicą mury ceglano - wapienne. Od wewnątrz wykonano ścianki dystansowe. Mury zewnętrzne wykonano jako konstrukcję słupowo - ryglową z wypełnieniem ceglanym. Mury kaplicy ceglano - wapienne. Nadproża okienne i drzwiowe wykonane jako łęki kołowe pełne. Mury zakrystii ceglano. Nad nawą główną wykonane jest sklepienie pozorne drewniane, konstruowane z belek tramowych więźby dachowej, oraz krążyn drewnianych stanowiących głęboką fasetę.. Nad kaplicą sklepienie ceramiczne krzyżowe. Sklepienia rozgraniczone gurtami. Strop krypty pod nawą główną - sklepienie kolebkowe ceramiczne. Strop krypty grobowej pod kaplicą realizowano jako strop Kleina na belkach stalowych - podobnie zakrystia. Wieża zlokalizowana od strony zachodniej konstruowana została jako czworoboczny układ ścian słupowo - ryglowych, usztywnionych zastrzałami. Pobocza ścian wieży wykonano z desek mocowanych pionowo do rygli. Hełm w formie stożka ośmiobocznego pokryty jest łupkiem ułożonym w karo. Więźba dachowa nawy głównej - jętkowa ze stolcami leżącymi, usztywniona mieczami i krzyżami św. Andrzeja oraz ryglami podłużnymi. pokrycie głównej więźby dachowej wykonano z dachówki karpiówki ułożonej w koronkę. Nad kaplicą więźba konstrukcji kleszczowo - płatwiowej wspartej częściowo na jętkach nawy głównej. Posadzki terakotowe w części nawy i kaplicy, pod wieżą klepisko. Okna główne skrzynkowe, z odcinkową strefą górną, w kaplicy metalowe. Drzwi płycinowe i klepkowe.

Rzut - nawa główna na rzucie prostokąta zbliżonym do kwadratu z dostawioną od północy prostokątną kaplicą oraz tarpezowatą zakrystią przylegającą do prezbiterium. Prezbiterium, całą szerokością otwarte na nawę, zamknięte pięciokątem. Od zachodu przylega wieża na rzucie kwadratu, z wejściem głównym. Od południa przylega do nawy kościoła niewielka kruchtą.

Bryła - kościół o zróżnicowanych wysokościach poszczególnych tworzących go brył. Dominuje dwukondygnacyjna wieża, zwieńczona wysoką, ośmioboczną iglicą, nad nawą i prezbiterium wysoki dach dwuspadowy z sygnaturką rozgraniczającą przestrzeń nawy i prezbiterium. Nad kaplicą dach dwuspadowy zamknięty dwuosiowym szczytem dekorowanym spływami walutowymi. Nad zakrystią i znacznie niższą kruchtą dachy dwuspadowe. Hełm sygnaturki cebulasty z blachy miedzianej.

Elewacje - nawa główna i prezbiterium - szachulcowe, wypełnienie ceramicznie tynkowane. Elewacja południowa z dwoma oknami w części nawy i jednym w części prezbiterium. Okna wielodzielne zamknięte łukiem odcinkowym. Elewacja południowa z przylegającą od wschodu jednoosiową zakrystią i dwuosiową kaplicą od zachodu o oknach zamkniętych półkoliście. Kaplica zwieńczona szczytem z wolutami i półowalnym zakończeniem i wysuniętym ponad lico ściany wejściem do krypty grobowej Żychlińskich. Elewacja zachodnia jest zdominowana przez ścianę wieży z wejściem do kościoła i boczne wejście do kaplicy.

14. Kubatura	15. powierzchnia użytkowa	16. Przeznaczenie pierwotne	17. Użytkowanie obecne
1200 m ³	388 m ²	sakralne	sakralne
18. Prace budowlane i konserwatorskie, ich przebieg i dokumentacja		19. Stan zachowania (fundamenty, ściany zewnętrzne, ściany wewnętrzne, sklepienia, stropy konstrukcje dachowe, pokrycie dachu, wyposażenie i instalacje)	
1970 konserwacja pokrycia dachu 1974 odnowienie wnętrza		1995 - wymaga pilnych prac remontowo - konserwatorskich	
20. Najpilniejsze postulaty konserwatorskie			

21. Akta archiwalne (rodzaj akt, numer i miejsce przechowywania)

22. Bibliografia

Katalog Zabytków Sztuki w Polsce, powiat poznański, zeszyt 20, IS F 1977, Warszawa

B. Chlebowski, W. Walewski, F. Sulmierski, Słowniki geograficzne Królestwa Polskiego i innych krajów słowiańskich, Warszawa, 1880

S. Kozierowski, Schematyzm historyczny ustrojów parafialnych dzisiejszej archidiecezji poznańskiej, Poznań, 1935

23. Źródła ikonograficzne i fotografie (rodzaj, miejsce przechowywania, sygnatury)

24. Uwagi różne

25. Wypełnił

Janusz Beger

data 15.08.1995

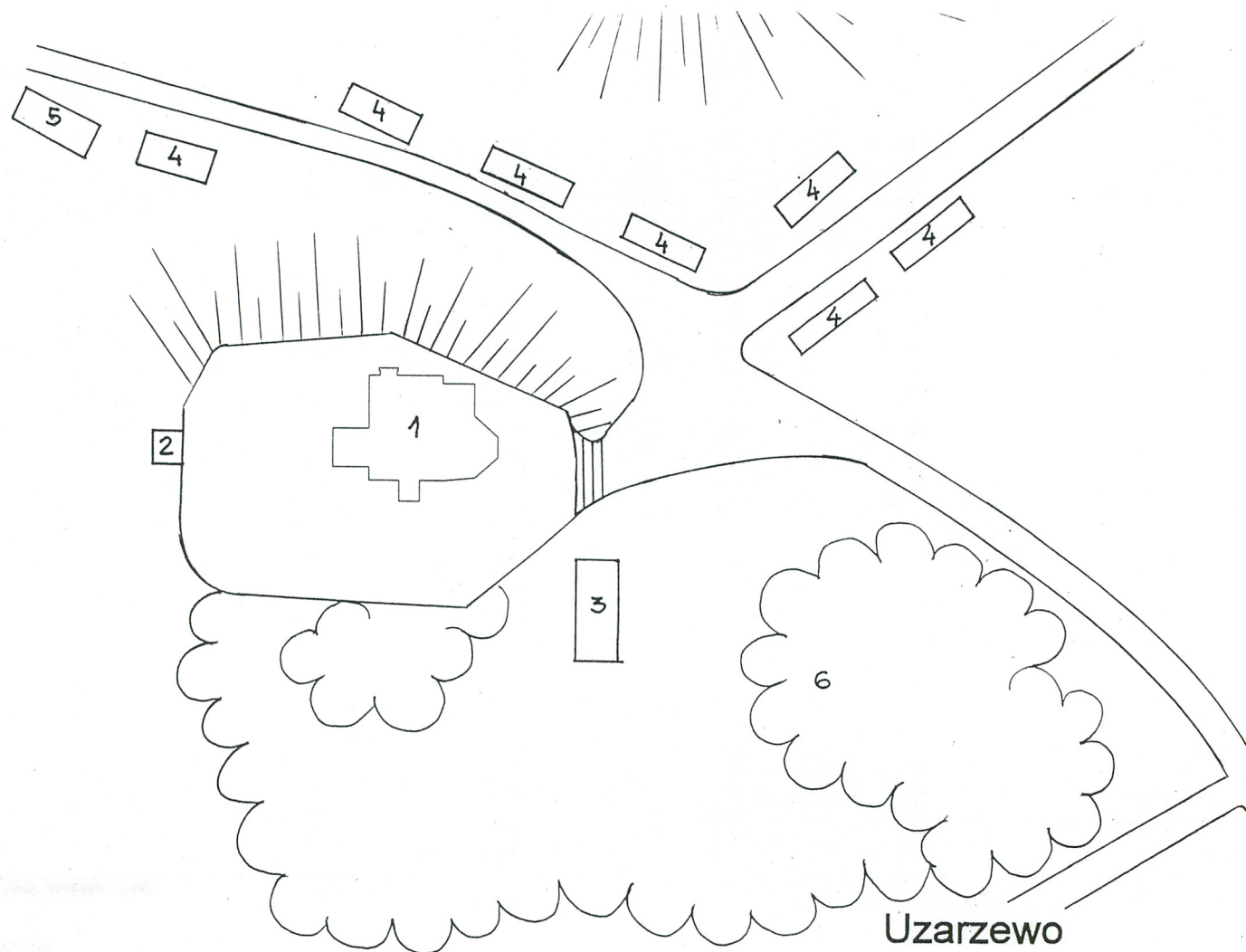
26. Sprawdził

data

27. Załączniki

1. Miejscowość	2. Obiekt (nazwa jak w karcie)	3. Zawartość wkładki (nazwa obiektu lub materiału uzupełniającego)
Uzarszewo	kościół św. Michała Archanioła	plan sytuacyjny

1. kościół
2. kostnica
3. plebania
4. zabudowa wsi
5. sklep
6. park



Wkładkę założył
Janusz Beger

Uzarszewo

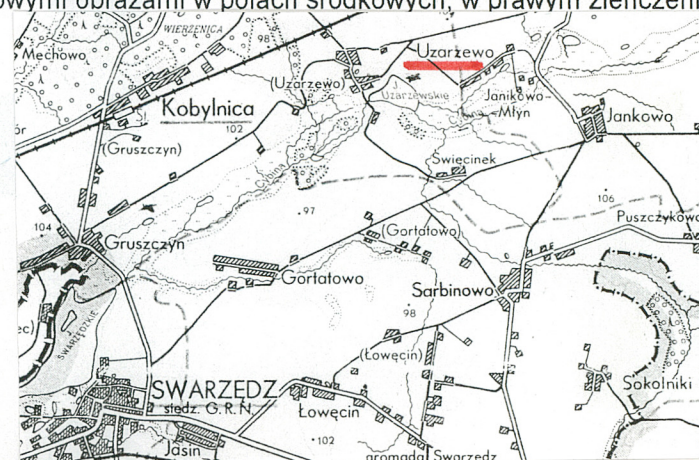
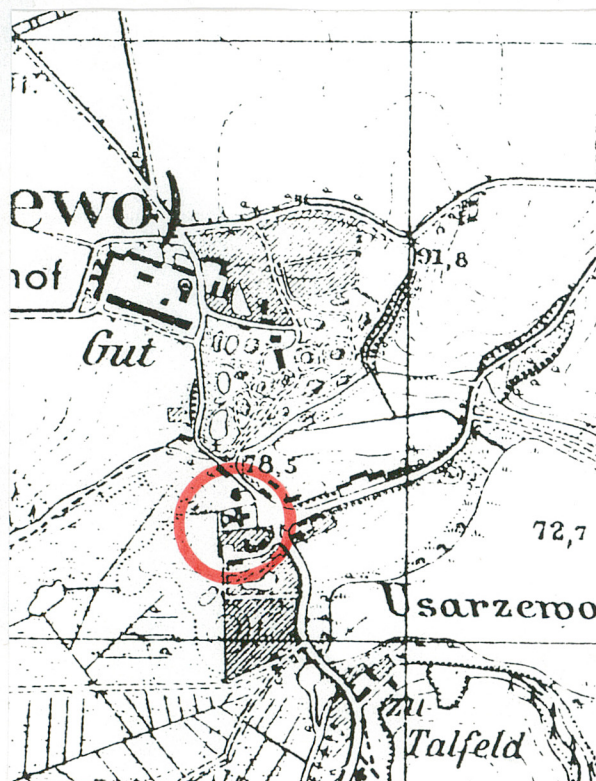
1. Miejscowość	2. Obiekt (nazwa jak w karcie)	3. Zawartość wkładki (nazwa obiektu lub materiału uzupełniającego)
Uzarszewo	kościół p.w. św. Michała Archanioła	cd opisu

Wnętrze - przestrzeń nawy zwęża się w kierunku prezbiterium, niewyróżnionego podziałami architektonicznymi. Od zachodu chór muzyczny wsparty na sześciu słupach drewnianych ze schodami umieszczonymi w wieży. Od północy dwie duże arkady otwierające się na nawę o wysokości równej wysokościom ścian nawy. Arkady zamknięte półkoliście. W części centralnej nawy, w posadzce, wejście do krypty grobowej

Wyposażenie - dekorację malarską to polichromowany fryz o lementach roślinnych, z wizerunkami świętych w medalionach obiegający ściany nawy i prezbiterium. W kaplicy przesa sklepienne dekorowane wicią roślinną. W nowym ołtarzu głównym rzeźbiona Pasja: krucyfiks, Matka Boska, św. Jan i klęcząca Maria Magdalena, barokowe, ok. poł. XVIII w., dwa ołtarze boczne barokowe ok. poł. XVIII w., z ornamentami barokowo - regencyjnymi, z nowymi obrazami w polach środkowych, w prawym zięńczeniu obraz Komunii św. Sotniśława Kostki. Kropielnica kamienna w. XVIII.

Spis ilustracji

1. Elewacja południowa
2. Elewacja zachodnia
3. Elewacja wschodnia
4. Widok na zakrystię
5. Kaplica Żychlińskich
6. Dzwonnica
7. Widok na emporę
8. Widok na prezbiterium
9. Wejście do kaplicy
10. Okno nawy
11. Kaplica Żychlińskich - wewnątrz
- 12, 13, 14. Ołtarze boczne
15. Drzwi z nawy do kruchty
16. Drzwi z kruchty na zewnątrz



Wkładkę założył Janusz Beger

Miejsce przechowywania negatywów WKZ w Poznaniu



2



3



4



5



6

1. Miejscowość

Uzarszewo

2. Obiekt (nazwa jak w karcie)

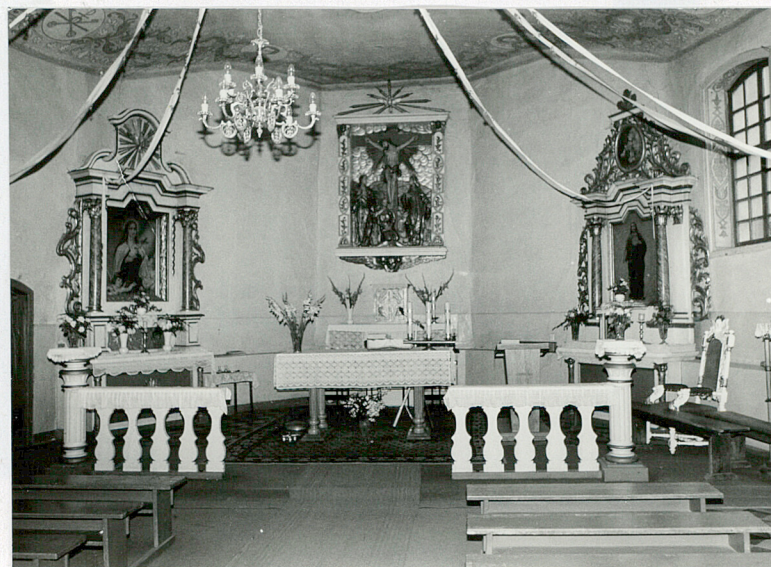
kościół p.w. św. Michała Archanioła

3. Zawartość wkładki (nazwa obiektu lub materiału uzupełniającego)

cd opisu



7



8



9



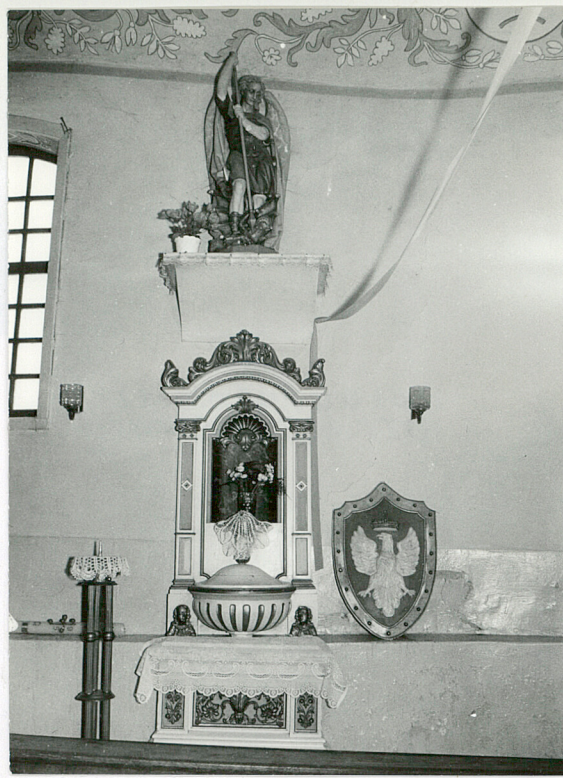
10

Wkładkę założył Janusz Beger

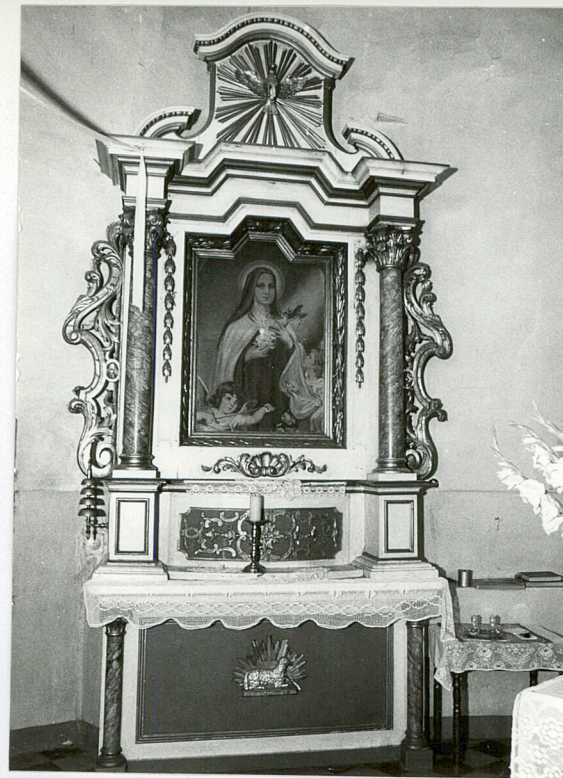
Miejsce przechowywania negatywów W



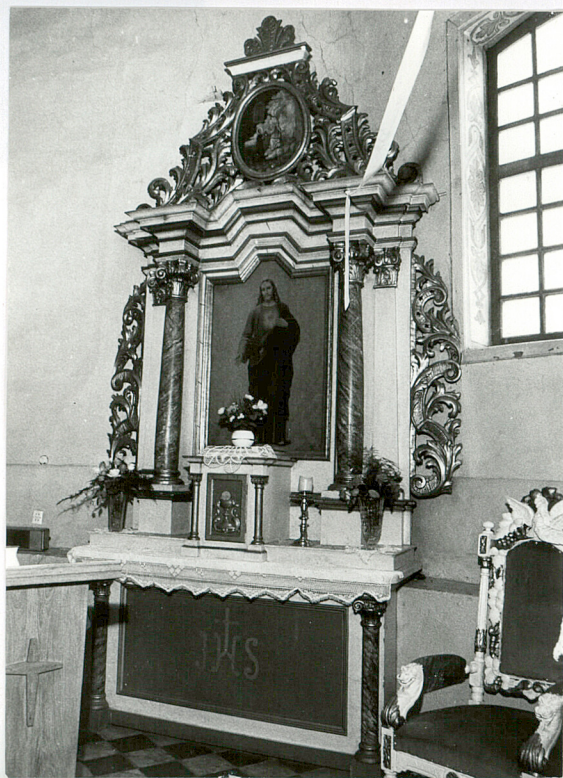
11



12



13



14



15



16