

A B C D E F G H I J K L M N O P R S T U V W X Y Z

Nr

15363

WIELKOPOLSKIE

1. Obiekt

PAŁAC

2. Czas powstania
przełom XIX/XX w.

3. Miejscowość

SWARZĘDZ - NOWA WIEŚ

4. Adres

62-020 Swarzędz
ul. Poznańska 35
nr hipoteczny geod. 2170

5. Przynależność administracyjna

województwo poznańskie

gmina Swarzędz

6. Poprzednie nazwy miejscowości

Grzymałowo
Schwersenz

7. Przynależność administracyjna przed 1 VI 1975

województwo poznańskie

powiat poznański

8. Właściciel i jego adres

Skarb Państwa Polskiego

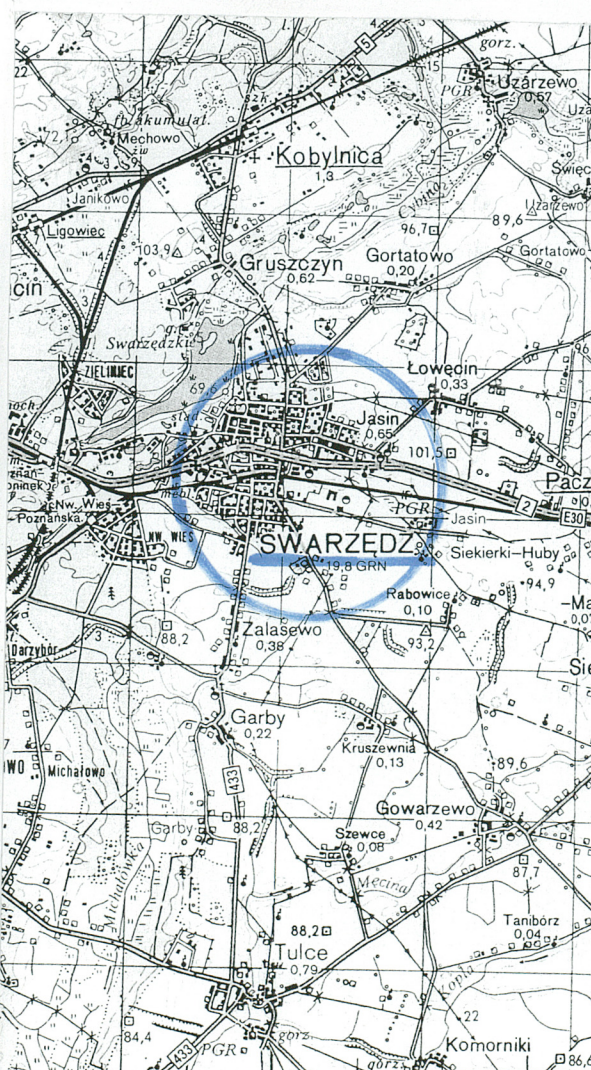
9. Użytkownik i jego adres

Spółka Cywilna „Mabor”, ul. Wrzesińska 8, 62-020 Swarzędz

10. Rejestr zabytków

- park - 2115/A/87

Nr2115 / A..... data 30.03.1987 r.....



13. Opis (sytuacja, materiał i konstrukcja, rzut, bryła, elewacje, wnętrze, wyposażenie, instalacje)

Miasto Swarzędz położone w odległości 10 km na wschód od Poznania przy drodze A - 2 Poznań - Warszawa. Założenie pałacowo - parkowe usytuowane jest za drogą do Nowej Wsi, po południowej stronie drogi A - 2, od południa ograniczone linią kolejową w kierunku Wrześni i Warszawy, a od wschodu zabudową miejską. Stanowi początek miasta Swarzędza od zachodu. Pałac „1” ustawiony elewacjami szczytowymi na linii wschód - zachód z niewielkim odchyleniem w kierunku północnym, elewacją frontową skierowaną na północ na park i w stronę drogi A - 2, a elewacją tylną na południe w stronę parku. Obiekt oddalony jest ok. 60 m od drogi A - 2. Położony jest w parku krajobrazowym z łagodnym jarem w części południowo - zachodniej i dwoma stawami. W parku, który obsadzony jest ponad 150 gatunkami drzew i krzewów krajowych i zagranicznych utworzono skansen pszczelarki. Zestawiono w nim w chronologicznym układzie środowiska szereg wspaniałych uli figuralnych, wykonanych często ręką nieznanego artysty - pszczelarza. Stanowią one obecnie wielką wartość etnograficzną i artystyczną. Uwagę przykuwa patron pszczelarzy św. Ambrożego wyrzeźbiony przez chłopów rzeszowskich w XVII w. oraz ule z ubiegłego wieku zrobione przez Jana Dzierżonę, słynnego budowniczego tzw. uli ramowych. Zakład Badania Chorób Owadów Użytkowych oprócz uli figuralnych zgromadził kolekcję kłód - barci, stojaków, leżaków itp. oraz fantazji pszczelarskich, jak Domek Baby Jagi, wiatraki. Oprócz tego za zabudową gospodarczą w zachodniej części parku znajduje się pawilon uli współczesnych o architekturze opartej na motywach ludowych. Oficyna „2”, stajnia z wozownią „3” i inne obiekty dawnego podwórza folwarcznego, które usytuowane jest na wschód od pałacu użytkowane są przez Zakład Badania Chorób. Znajdują się pracownia, biblioteka, magazyny, itp. Brama na teren założenia znajduje się w płn. - wschodnim krańcu założenia. W niewielkiej odległości od nowego odrodzenia znajdują się stare słupki bramne. Całość założenia ogrodzona metalowym ogrodzeniem ze słupkami betonowymi. Do pałacu prowadzi utwardzona alejka, teren przed i wokół pałacu wybetonowany.

MATERIAŁY, KONSTRUKCJA, TECHNIKA:

- ściany - z cegły zarówno zewnętrzne jak i wewnętrzne, otynkowane, na podmurówce ceglano-kamiennej - obiekt otynkowany;
- strop - ceglany płaski między dwuteownikami, drewniany, belkowy, dwuspadowy z podsufitką trzcinową;
- wieża dachowa - krokwiowo - płatwiowo - kleszczowa ze stolcami;
- dach - kryty dachówką ceramiczną karpiówką podwójnie w koronkę i karpiówką pojedynczą, chełmy wieżyczek pokryte blachą miedzianą;

12. Autorzy, historia obiektu, określenia stylu

Swarzędz wzmiankowany jako wieś w dokumentach już ok. 1366 r. W wieku XV i XVI stanowił własność Górków, następnie Czarnkowskich, po nich Grudzińskich. Ok. 1620 roku na obszarze wsi Swarzędz powstało miasto. Założył je wojewoda kaliski - Zygmunt Grudziński, wyznania kalwińskiego dla uciekających Żydów z Poznania. Zbudował dla nich 36 domów, pozwolił założyć synagogę i cmentarz oraz prowadzić rzemiosło. Od herbu założyciela miasto zostało nazwane Grzymałowem. W 1638 roku od Zygmunta III Wazy miasto uzyskało przywilej lokacyjny, w 1683 r. nastąpiło jego potwierdzenie. Miasto Grzymałowo miało ze wsią Swarzędz wspólnych dziedziców. W XVIII stuleciu nazwa Grzymałowo poszła w zapomnienie i nazwa wsi Swarzędz przeniesiona została na miasto. Po 1653 roku właścicielem miasta zostaje Adam Opaliński, potem Koźmiński z Iwanowic do 1791 roku, od 1791 - 1795 r. dobra ziemskie i miasto Swarzędz należały do bankiera poznańskiego Jana Kluga, ok. 1796 - kasztelana Bojanowskiego. Około 1830 r. dobra swarzędzkie zostały wykupione przez rząd pruski i stały się ośrodkiem domeny rządowej. Składały się na nią dobra skonfiskowane Kościołowi, klasztorom, starościńskie, rozrzucone w całym powiecie poznańskim. Następnie dobra ziemskie Swarzędz przeszły w ręce prywatne niemieckie. Pałac przy Nowej Wsi został zbudowany na przełomie XIX i XX wieku. Był on siedzibą Landgutu, ok. 1884 r. właścicielem był Carl Hoffmeyer, po nim właścicielem majątku o pow. 250 ha w 1907 r. był Ludwik Hoffmeyer. Ziemie uprawne stanowiły tylko 140 ha, 100 ha zajmowały wody (w tym Jez. Swarzędzkie zajmowało 94 ha), 9 ha stanowiły łąki a 1 ha - nieużytki. W majątku nie było lasów ani pastwisk - nie hodowano również zwierząt. Ok. 1913 roku majątek powiększa się do 303 ha, a w 1939 r. liczy 310 ha. Zwiększa się procentowy udział ziemi ornej.

14. Kubatura ok. 2380m ³	15. Powierzchnia użytkowa 640m ²	16. Przeznaczenie pierwotne pałac - siedziba ziemiańska	17. Użytkowanie obecne bistro i hotel
18. Prace budowlane i konserwatorskie, ich przebieg i dokumentacja		19. Stan zachowania (fundamenty, ściany zewnętrzne, ściany wewnętrzne, sklepienia, stropy, konstrukcje dachowe, pokrycie dachu, wyposażenie i instalacje)	
<ul style="list-style-type: none"> - wymiana drzwi zewnętrznych, - lata 50-te XX wieku opracowanie układu i założenie instalacji centralnego ogrzewania, - budowa kominka w hallu i usunięcie jednej ścianki działowej, - budowa daszku nad tarasem przy elewacji południowej, - adaptacja piętra na potrzeby hotelowe oraz części parteru na bistro. 		<ul style="list-style-type: none"> - obiekt zachowany i utrzymany w bardzo dobrym stanie technicznym 	
		20. Najpilniejsze postulaty konserwatorskie	

21. Akta archiwalne (rodzaj akt, numer i miejsce przechowywania)
plan sytuacyjny 1:1000 z wydziału Geodezji Urzędu Miasta w Swarzędzu

22. Biblioteka

1. Słownik Geograficzny Królestwa Polskiego i innych krajów słowiańskich, t. XI, s. 630, W-wa 1890 r.
2. Słownik krajoznawczy Wielkopolski, P-ń 1993
3. Miasta Polskie w Tysiącleciu, Wydawnictwo Ossolineum 1967 r., s. 303
4. Katalog Zabytków Sztuki w Polsce, t. V, s. 20, s. 47-48 - W-wa 1977 r.
5. Handbuch des Grundbesitzes im Deutschen Reiche, Provintz Posen, Berlin 1884 r.
6. Handbuch des Grundbesitzes im Deutschen Reiche, Provinz Posen, Berlin 1907 i 1910 r.
7. Dwory i pałace wiejskie w Wielkopolsce, Marcin Libicki, s. 264-265, Poznań 1995 r.

23. Źródła ikonograficzne i fotograficzne (rodzaj, miejsce przechowywania, sygnatury)

24. Uwagi różne

25. Opracował

tekstmgr Teresa Palacz - WOSiOŚK w Poznaniu, *grudzień 1996r*
imię, nazwisko, data, podpis

plany, rysunkijak wyżej.....
imię, nazwisko, data, podpis

zdjęcia fotogr.jak wyżej.....
imię, nazwisko, data, podpis

miejsce przechowywania negatywów *WOSiOŚK* w Poznaniu.....

KARTA PO WYPEŁNIENIU PODLEGA OCHRONIE NA PODSTAWIE PRZEPISÓW PRAWA AUTORSKIEGO

26. Adnotacje o inspekcjach, informacje o zmianach (daty, imiona i nazwiska wypełniających)

27. Załączniki

5 wkładek

1. Miejscowość Swarzędz	2. Obiekt (nazwa jak w karcie) pałac	3. zawartość wkładki (nazwa obiektu lub materiału uzupełniającego) c.d. pkt. 12 i 13, rzut
----------------------------	---	--

cd. pkt.12.

Pałac położony jest w parku założonym w końcu XIX w. i na przełomie XX w. (o pow. 365 ha). Do końca II wojny światowej majątek był w posiadaniu niemieckiej rodziny Hoffmeyer. Po 1945 r. w obiekcie, który stał się własnością Skarbu Państwa Polskiego został otwarty oddział Instytutu Weterynarii w Puławach. Instytut ten użytkował obiekt do końca 1994 r. Obecnie obiekt od ponad roku znajduje się w dzierżawie spółki cywilnej „MABOR” (Swarzędz, ul. Wrzesińska 8), która zajmuje się handlem meblami, w pałacu znajduje się bistro, sala uroczystości oraz na piętrze - hotel. W dawnej oficynie „2” znajduje się Zakład Instytutu. Podobnie inne budynki gospodarcze zostały zajęte przez Instytut i Skansen. W 1963 r. z inicjatywy prof. Ryszarda Kosteckiego utworzono przy Zakładzie Badania Chorób Owadów Użytkowych Skansen Pszczelarski - osobliwość na miarę światową.

cd. pkt.13.**ELEWACJE:**

- okna - drewniane, skrzynkowe, czteropolowe ze ślimieniem podwójne, dwupolowe, w wieżyczkach wielopolowe o kształcie owalnym - drewniane, okna w otworach prostopadłościennych;
- drzwi - zewnętrzne - jednoskrzydłowe deskowe obijane blachą stalową imitującą płycinę z nadświetlem w formie łuku i bez; wewnętrzne - dwuskrzydłowe, płycinowe, przeszklone szkłem witrażowym i białym z nadświetlem i bez, jednoskrzydłowe, płycinowe, częściowo przeszklone, albo całe drewniane - drzwi z ozdobnymi klamkami; drzwi jednoskrzydłowe, płytowe;
- podłogi - posadzka betonowa, parkiet ułożony w jodełkę, malowany lakierem, płytki - glazura;
- schody - zewnętrzne - ceglane, pokryte polewką betonową; wewnętrzne - drewniane, zabiegowe z poręczą drewnianą, drewniane ze słupkiem, ceglne, proste;

RZUT, KSZTAŁT, BRYŁA:

obiekt założony na rzucie prostokąta, parterowy, z piętrem w dachu mansardowym, z wystawką nad wejściem, w części wschodniej od frontu okrągła baszta (wieża), nieco tylko wyższa od korpusu głównego z oryginalnym „spiętrzoną” hełmem, od strony elewacji południowej absyda, obiekt podpiwniczony, bryła obiektu zwarta;

- frontowa (północna) - 14 - osiowa, drzwi umieszczone w 5 - bocznym ryzalicie tworzącym małą sień, nad drzwiami zdobienia z tynku, w dachu skromna wystawka, z figurkami amorków umieszczonych w kolistym zagłębieniu, wystawkę wieńczy metalowa sterczynka, w części wschodniej baszta, nakryta „spiętrzoną” hełmem, na którym iglicę wieńczy chorągiewka z datownikiem „1900”;
- tylna - południowa - 13 - osiowa z tarasem umieszczonym na osi głównych drzwi wejściowych, taras nakryty daszkiem eternitowym na metalowych słupkach, w części elewacji obiekt 2 kondygnacyjny, a część przy elewacji zachodniej nakryta dachem mansardowym, w części wschodniej absyda na rzucie półkola, nakryta dwustopniowym hełmem z iglicą;
- wschodnia - czteroosiowa, płaska, nad drzwiami umieszczony łeb koński, ozdobne zakończenia gzymsów;

Wkładkę założyłmgr Teresa Palacz- WOSiOŚK w Poznaniu.....

(imię, nazwisko, data)

Miejsce przechowywania negatywów ...PSOZ w Poznaniu.....

- zachodnia - czteroosiowa z centralnie umieszczonym trójbocznym wykuszem, na wysokości parteru, pod nim wejście do piwnicy.

WNĘTRZE:

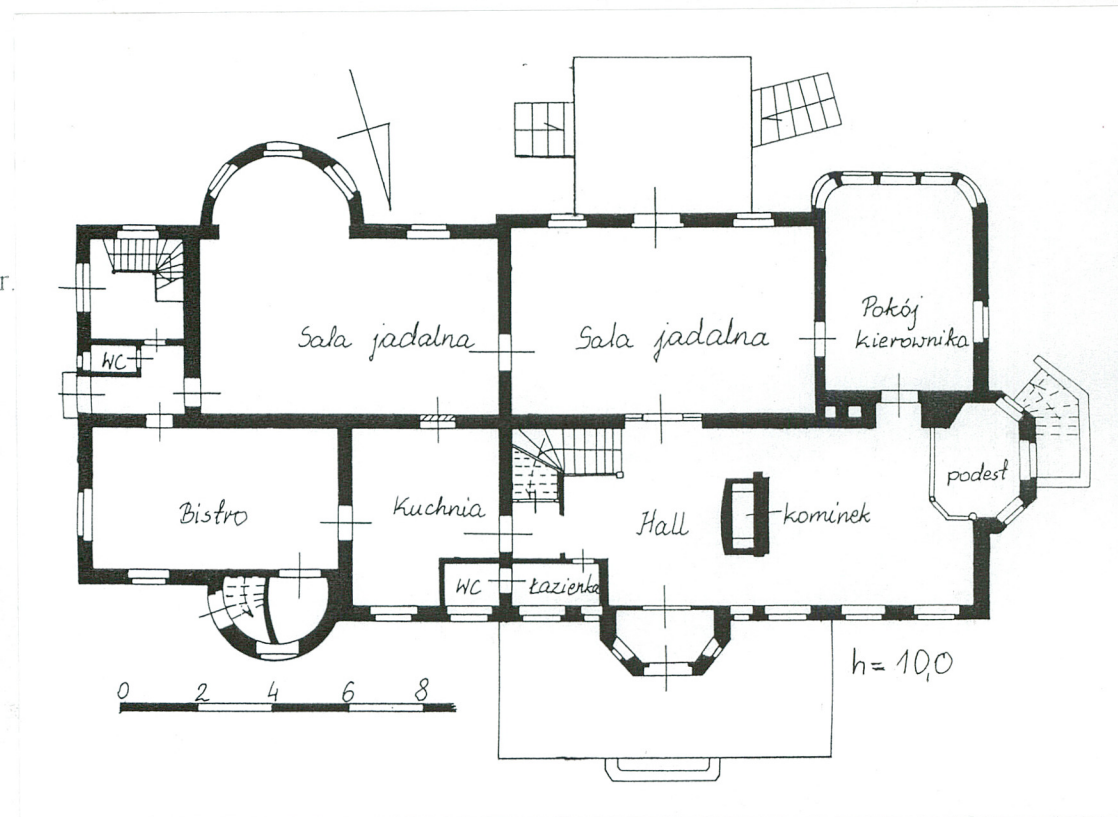
na parterze podział wnętrza dwutraktowy, wejście główne na osi sali jadalnej i wyjścia na taras; w holu kominek, schody na piętro, przy el. zachodniej - podest. Od strony el. ogrodowej dwie sale jadalne i pokój kierownika. W płn.-wschodniej części obiektu bistro. Na piętrze - pokoje hotelowe - korytarz wzdłuż budynku, centralnie umieszczona klatka schodowa. Zachowane wewnątrz dekoracje stiukowe, oraz stolarka drzwiowa.

INSTALACJE:

elektryczna, wodno - kanalizacyjna, centralnego ogrzewania, odgromnikowa.

Spis zdjęć:

1. widok od płn.-wschodu z alejki od bramy na el. frontową
2. el. frontowa (północna)
3. el. tylna - ogrodowa - południowa
4. el. wschodnia
5. widok z parteru na el. wschodnią
6. el. zachodnia
7. widok na płd.-zachód na pałac
8. cz. el. ogrodowej (zachodnia)
9. el. północna - drzwi wejściowe
10. wystawka nad drzwiami wejściowymi
11. jak wyżej - baszta wieża
12. chełm nad absydą przy el. południowej-chorągiewka z datownikiem 1900 r.
13. wewnątrz - kominek w hallu
14. jak wyżej - schody
15. wewnątrz - schody - drewniana boazeria na ścianach
16. widok z hallu na jadalnię
17. jadalnia - fragment dekoracji stiukowej
18. wewnętrzne drzwi wejściowe z przeszkleniem witrażowym
19. wewnątrz - hall - drzwi
20. jak wyżej drzwi
21. widok z płn.-wsch. na bramę, ogrodzenie, w głębi stare słupki bramne
22. widok z płn.-wsch. - furtka do Instytutu Weterynarii
23. widok z płn.-zach. na oficynę „2” i wiaty z ulami za stajnią „3”
24. widok z płn.-zachodu na płd.-wsch. z parku na pałac
25. park w części zachodniej - widok z drogi A-2
26. widok na park z płn.-wsch., w głębi jar
27. stajnia z wozownią „3” el. płd.-wsch.
28. widok na stawy z płn.-wschodu w głębi nowy pawilon Instytutu
29. widok na zabudowę gospodarczą podwórza



1. Miejscowość

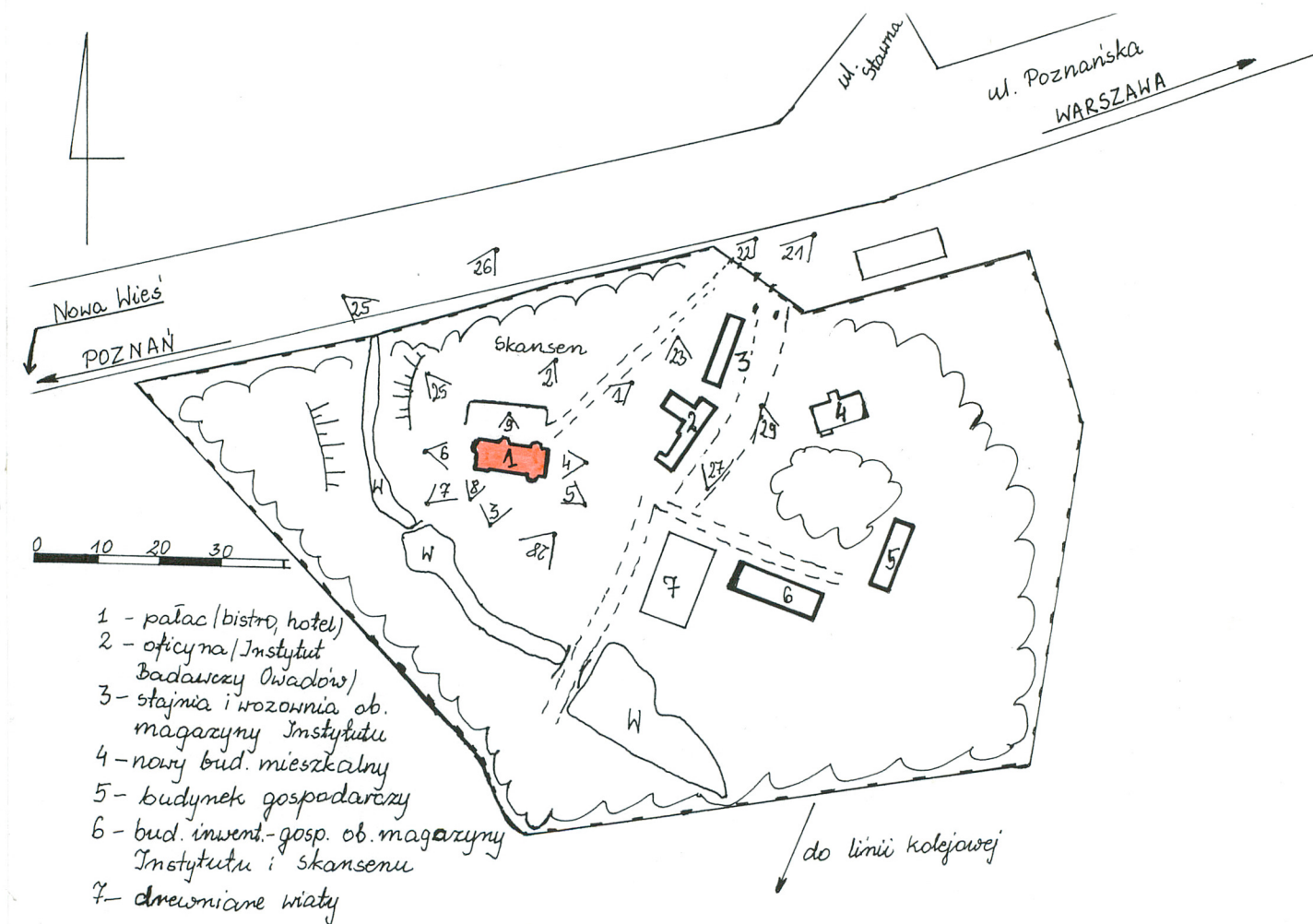
Swarzędz

2. Obiekt (nazwa jak w karcie)

pałac

3. zawartość wkładki (nazwa obiektu lub materiału uzupełniającego)

plan sytuacyjny, zdjęcia



Wkładkę założyłmgr Teresa
 (imię, nazwisko, data)

Miejsce przechowywania negatywów ...PSOZ w Poznaniu.....



3



4



5



6

1. Miejscowość

Swarzędz

2. Obiekt (nazwa jak w karcie)

pałac

3. zawartość wkładki (nazwa obiektu lub materiału uzupełniającego)

zdjęcia



9



7



8

Wkładkę założyłmgr Teresa Palacz- WOSiOŚK w Poznaniu.....
(imię, nazwisko, data)

Miejsce przechowywania negatywów ...PSOZ w Poznaniu.....



10



12



11



13



14

1. Miejscowość Swarzędz	2. Obiekt (nazwa jak w karcie) pałac	3. zawartość wkładki (nazwa obiektu lub materiału uzupełniającego) zdjęcia
----------------------------	---	--



15



16



17

Wkładkę założyłmgr Teresa Palacz- WOSiOŚK w Poznaniu.....
(imię, nazwisko, data)

Miejsce przechowywania negatywów ...PSOZ w Poznaniu.....



18



19



20



21



25

1. Miejscowość

Swarzędz

2. Obiekt (nazwa jak w karcie)

pałac

3. zawartość wkładki (nazwa obiektu lub materiału
uzupełniającego)

zdjęcia



22



23



24

Wkładkę założyłmgr Teresa Palacz- WOSiOŚK w Poznaniu.....
(imię, nazwisko, data)

Miejsce przechowywania negatywów ...PSOZ w Poznaniu.....



26



27



28



29