

KARTA EWIDENCYJNA ZABYTKÓW  
ARCHITEKTURY I BUDOWNICTWA

A	B	C	D	E	F	G	H	I	J	K	L	M	N	O	P	R	S	T	U	V	W	X	Y	Z	Nr 11083
---	---	---	---	---	---	---	---	---	---	---	---	---	---	---	---	---	---	---	---	---	---	---	---	---	----------

1. Obiekt

DOM MIESZKALNY

2. Czas powstania

XVIII/XIX w.

3. Miejscowość

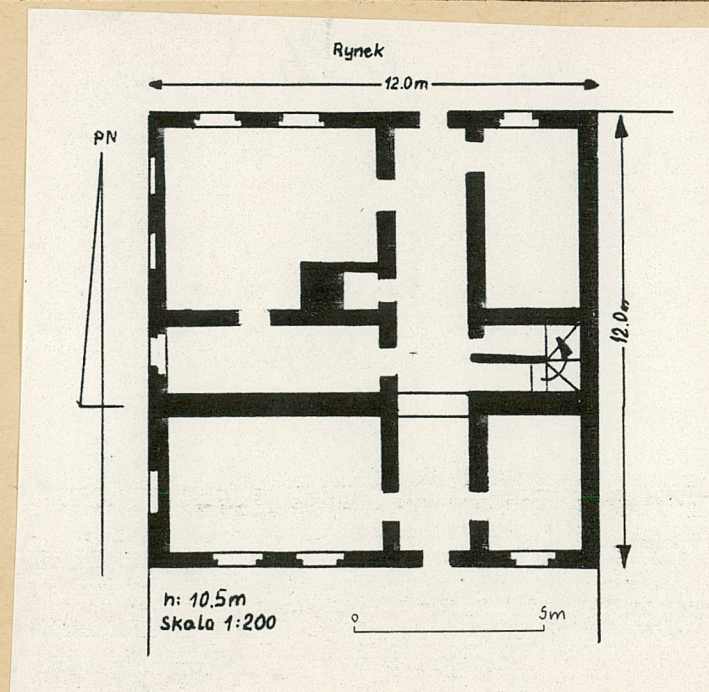
WIELKOPOLSKIE

OSIECZNA

11. Zdjęcia, rzut, przekrój, sytuacja, orientacja



Fasada



4. Adres

Rynek 34

nr hipoteczny .....

5. Przynależność administracyjna

województwo **leszczyńskie**

gmina **Osieczna**

6. Poprzednie nazwy miejscowości

**Storchnest**

7. Przynależność administracyjna  
1 VI 1975

województwo **poznańskie**

powiat **leszczyński**

8. Właściciel i jego adres

U M i Gm w Osiecznej  
St. d/s Gosp. Kom. i Mieszl  
**Osieczna, ul. Powstańców Wlkp**

9. Użytkownik i jego adres



10. Rejestr zabytków:

Nr **637/1574/A** data **27.07.1974**





Dom zbudowano prawdopodobnie na przełomie XVIII i XIX w., w stylu klasycystycznym. Do roku 1945 właścicielem domu był Niemiec Reiche. Następnie dom został przejęty na Skarb Państwa.

### Sytuacja

Dom znajduje się w centrum miasta w pd. pierzei rynku, w jej zach. części. Dom jest skrajnym od zach. budynkiem tej pierzei. Umieszczono go w pn. części mocno wydłużonej działki o kształcie zbliżonym do prostokąta. Działka w części środkowej przy granicy zach. zajęta jest przez zabudowę gospodarczą. Niewielkie drewniane szopy ustawiono również przy granicy wsch. działki. Większą zabudowę gospodarczą zlokalizowano również w części pd. działki. Dom przylega pn. elewacją do rynku. Od wsch. styka się z zabudową pierzei rynku. Po zach. stronie domu wzdłuż granicy działki biegnie droga łącząca Rynek z ul. Jeziorną.

### Materiał i technika

Dom zbudowano na podmurówce z cegły, otynkowano. Sklepienia piwnic są ceramiczne. Stropy oraz konstrukcje dachu są drewniane. Dach ma konstrukcję krokwiowo-płatwiową z jętkami stanowiącymi konstrukcję stropu poddasza. Dach pokryty jest dachówką karpiówką ceramiczną, położoną podwójnie w rybiątkuską. Sienią ma posadzkę wykonaną współcześnie z płytek lastrico. W pomieszczeniach znajdują się podłogi wykonane z desek. Drzwi zewnętrzne i częściowo wewnętrzne oraz stolarka okienna są nowe.

### Plan

Pomieszczenia rozmieszczono w układzie dwu i półtraktowym w części wsch. i trzytraktowym w części zach. Pomieszczenia rozlokowane są w dwóch częściach rozdzielonych długą, wąską, przelotową sienią, przesuniętą względem osi domu nieco na wsch.

### Bryła

Bryła domu ma kształt prostopadłościanu nakrytego dachem dwuspadowym. Dom ustawiony jest szczytem do rynku.

### Wnętrze

Dom jest dwukondygnacyjny z zagospodarowanym poddaszem. W części wsch. bliżej osi pn.-pd. domu biegnie wąska, przelotowa sieni. W części środkowej po wsch. stronie umieszczone są schody zabiegowe prowadzące na piętro. dalszy ciąg opisu na wkladce nr 1



<p>4. Kubatura</p> <p>921,6 m3</p>	<p>15. Powierzchnia użytkowa</p> <p>230,4 m<sup>2</sup></p>	<p>16. Przeznaczenie pierwotne</p> <p>mieszkalne</p>	<p>17. Użytkowanie obecne</p> <p>mieszkalne</p>
<p>18. Prace budowlane i konserwatorskie, ich przebieg i dokumentacja</p> <p>W roku 1989 przeprowadzono remont kapitalny domu.</p>		<p>19. Stan zachowania (fundamenty, ściany zewnętrzne, ściany wewnętrzne, sklepienia, stropy konstrukcje dachowe, pokrycie dachu, wyposażenie i instalacje)</p> <p>Stan zachowania fundamentów, ścian zewnętrznych, ścian wewnętrznych, sklepień, stropów, konstrukcji dachowej oraz pokrycia dachu jest dobry. Wyposażenie budynku jest głównie współczesne. W dobrym stanie zachowały się głównie drzwi wejściowe z przełomu XIX na XX w. oraz drzwi wewnętrzne, a szczególnie prowadzące do małego pomieszczenia pod schodami w pierwszej kondygnacji pochodzące prawdopodobnie z czasu budowy domu. Instalacje są sprawne technicznie.</p> <p>20. Najpilniejsze postulaty konserwatorskie</p>	



21. Akta archiwalne (rodzaj akt, numer i miejsce przechowywania)

Karta ewidencyjna z 1957r., przechowywana w BDZ  
w Lesznie.

22. Bibliografia

23. Źródła ikonograficzne i fotografia (rodzaj, miejsca przechowywania, sygnatury)

Dokumentacja fotograficzna karty ewidencyjnej  
z 1957 r.

24. Uwagi różne

25. Opracował

tekst mgr Jacek Piotrowski październik 1989r.  
imię, nazwisko, data, podpis

plany, rysunki mgr Jacek Piotrowski październik 1989r.  
imię, nazwisko, data, podpis

zdjęcia Fotogr. mgr Jacek Piotrowski październik 1989r.  
imię, nazwisko, data, podpis

miejsce przechowywania negatywów

Karta po wypełnieniu podlega ochronie na podstawie przepisów prawa autorskiego

26. Adnotacje o inspekcjach, informacje o zmianach (daty, imiona i nazwiska wypełniających)

27. Załączniki

Wkładka nr 1, 2.



1. Miejscowość <b>OSIECZNA</b>	2. Obiekt (nazwa jak w karcie) <b>DOM MIESZKALNY</b> <i>Rynek 34</i>	3. Zawartość wkładki (nazwa obiektu lub materiału uzupełniającego) <b>dalszy ciąg opisu, zdjęcia</b>
-----------------------------------	--	---

Z sieni prowadzą drzwi do pomieszczeń pierwszej kondygnacji. Pod klatką schodową oraz po przeciwnej stronie sieni znajdują się małe ciemne pomieszczenia..

### Elewacje

Fasada - elewacja pn. jest trójkondygnacyjna i **cz**terooosiowa. Fasada wspiera się na niskim nieco wysuniętym cokole. Osie pierwszej kondygnacji zaznaczone są przez okna i jedną parę drzwi w środkowej wsch. osi.

Okna pierwszej kondygnacji wsparte są wysuniętymi parapetami. Pierwszą kondygnację wieńczy pas tynku.

Okna drugiej kondygnacji mają parapety połączone, tworząc wąski gzyms biegnący przez całą szerokość fasady. Drugą kondygnację wieńczy okazały gzyms, nad którym znajduje się trzecia kondygnacja fasady utworzona przez dwa większe po środku i dwa mniejsze, umieszczone skrajnie okna. Trzecią kondygnację wieńczy krótki, nakrywający jedynie okna umieszczone w środkowych osiach gzyms. Po wsch. i zach. stronie gzymsu spływają esowito wygięte woluty szczytu. Fasadę wieńczy trójkątny naczółek z małym półokrągłym okienkiem w centrum.

Elewacja zach. jest dwukondygnacyjna i **cz**terooosiowa. Elewacja wsparta jest na niewielkim cokole. Osie pierwszej kondygnacji zaznaczone są przez blendy i jedno okno umieszczone w środkowo-pd. osi. Kondygnacje rozdzielone są pasem tynku biegnącym przez całą szerokość domu. W drugiej kondygnacji oś pn. i środkowo-pd. zaznaczone są przez okna. Pozostałe osie zaniknęły wskutek współcześnie przeprowadzonych prac remontowych.

Elewację wieńczy gzyms podokapowy.

Elewacja pd. jest trójkondygnacyjna i **cz**terooosiowa. Elewacja ta wspiera się na niewielkim cokole. Osie pierwszej kondygnacji zaznaczone są przez okna i drzwi w osi środkowo-wsch. Między pierwszą i drugą kondygnacją biegnie pas tynku. Trzecia kondygnacja ma zróżnicowanej wielkości okna. Centralnie umieszczone - duże i skrajne małe. W szczycie za trzecią kondygnacją umieszczono na osi elewacji małe okienko. Boki szczytu podkreślono wąskimi paskami tynku.

### Wypośażenie

Zachowały się drzwi prowadzące z sieni do małych pomieszczeń umieszczonych centralnie w budynku, a także  
mgr Jacek Piotrowski październik 1989r.

Wkładkę założył: .....  
imię, nazwisko, data

Wzór ODZ 1978 r.

Miejsce przechowywania negatywów: .....



drzwi płycinowe prowadzące do niektórych pomieszczeń.

Instalacje Dom wyposażony jest w instalację elektryczną oraz piece kaflowe.



Elewacja gospodarcza



Elewacja zach.



Zabudowa gospodarcza



↑  
Drzwi mieszkalne



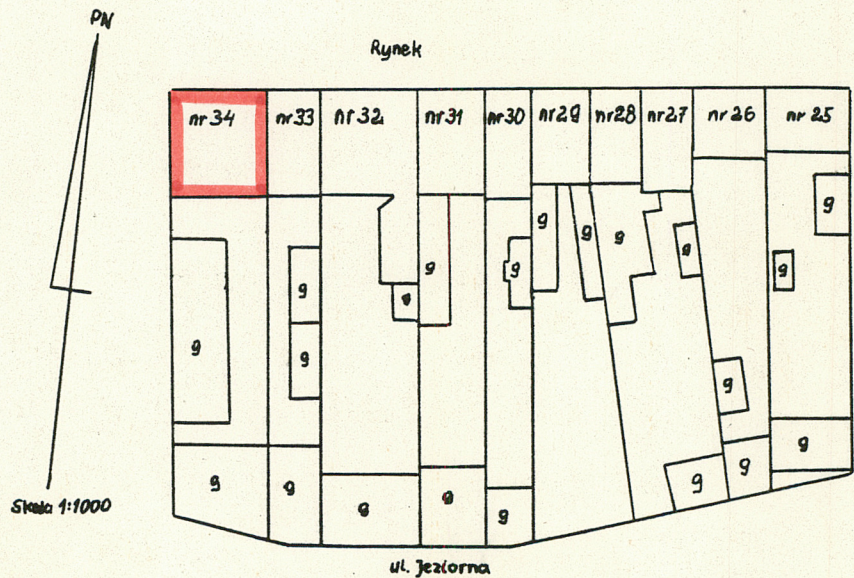
←  
Drzwi do pomieszczeń  
pod klatką schodową



1. Miejscowość <b>OSIECZNA</b>	2. Obiekt (nazwa jak w karcie) <b>DOM MIESZKALNY</b> <i>Rynek 34</i>	3. Zawartość wkładki (nazwa obiektu lub materiału uzupełniającego) <b>zdjęcie, plan sytuacyjny</b>
-----------------------------------	--	---



Sień



Wkładkę założył: mgr Jacek Piotrowski październik 1989r.  
imię, nazwisko, data

Wzór ODZ 1978 r.

Miejsce przechowywania negatywów: .....