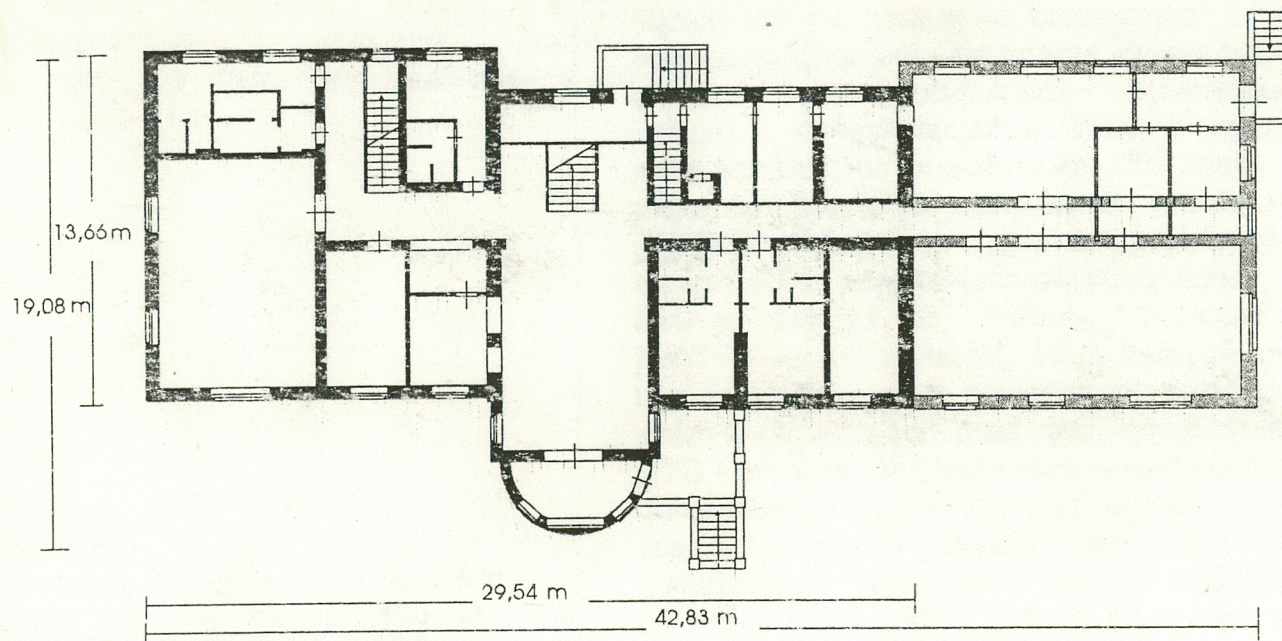


A	B	C	D	E	F	G	H	I	J	K	L	Ł	M	N	O	P	R	S	T	U	V	W	X	Y	Z	Nr	15067
																									WIELKOPOLSKIE		

1. Obiekt PAŁAC 1835/1	2. Czas powstania ok. 1850	3. Miejscowość SKRZYNKI
-------------------------------------	-------------------------------	-----------------------------------

Zdjęcia, plan sytuacyjny, rzuty



autor zdjęć
data wykonania
miejsce przechowywania negatywów

4. Adres Skrzynki nr hipoteczny . KW 34.556 dz. 3975
5. Przynależność administracyjna województwo, poznańskie gmina, Stęszew
6. Poprzednie nazwy miejscowości Skrzynki
7. Przynależność administracyjna przed 1.VI.1975 r. województwo, poznańskie powiat, poznański
8. Właściciel i jego adres Dyrekcja Okręgowa Dróg Publicznych Poznań, ul. Siemiradzkiego 5a
9. Użytkownik i jego adres j.w.
10. Rejestr zabytków Nr rej. 2188/A data, 29.05, 1990

12. Autorzy, historia obiektu, określenia stylu

Wieś Skrzynki występuje w zapisach od roku 1357 - daty zaprowadzenia prawa niemieckiego. Wieś była własnością kapituły poznańskiej. Pierwszy dwór istniał już przed rokiem 1816. W końcu XIX wieku właścicielem był Niemiec Konrad Iffland - dziedzic Cieśli i Gwiazdowa, po nim majątek przejął jego syn Konrad jr. Po 1945 majątek poddano parcelacji.

13. Opis (sytuacja, materiał i konstrukcja, rzut, bryła, elewacje, dach, wnętrze, wyposażenie, instalacje)

Sytuacja - pałac w skrzynkach położony jest na skraju dróg prowadzących do Tomiczek oraz Otusza - Podłożin. otoczony pozostałościami parku dworskiego oraz zespołu budynków folwarcznych. Pałac skierowany jest fasadą na wschód. Wejście do zespołu pałacowo parkowego prowadzi od strony drogi Podłożiny - Otusz. W parku kolekcja historycznych maszyn drogowych.

Materiał i konstrukcja - fundamenty i mury piwnic z ciosów kamiennych od wnętrza licowane cegłą. Mury parteru i piętra z cegły pełnej na zaprawie wapiennej. Sklepienia nad piwnicą odcinkowe z płytą ceramiczną. Nad parterem i piętrem drewniane. Ściany podłużne piętra (starej części) wykonano na stropach belkowych. Więźba dachowa drewniana - płatwiowa. Schody piwniczne z cegły pełnej, w części mieszkalnej drewniane. Okna krosnowe, drewniane, drzwi na konstrukcji ramowo - płycinowej - drewniane. Dach kryty blachą cynkową.

Rzut - budynek na rzucie wydłużonego prostokąta z wysuniętym półokrągłym ryzalitem wejścia od wschodu oraz dwa nieznacznie wysunięte pseudoryzalit od południa i północy (nowy). Układ pomieszczeń dwu i półtraktowy regularny.

Bryła - prostopadłościan kryty płaskim dachem czterospadowym, zróżnicowanym pseudoryzalitami od północy i południa, z półokrągłym wejściem od wschodu stanowiącym balkon pierwszej kondygnacji.

Elewacje - *wschodnia* - dziesięcioosiowa wyróżniona półkolistym ryzalitem z głębokim balkonem pierwszej kondygnacji. Ponad wnęką balkonową tympanon dekorowany wielokrotnionymi profilowanymi gzymsami. Podziały poziome zaznaczone szerokim gzymsem międzykondygnacyjnym z ozdobnymi płycinami podokiennymi. Otwory okienne górnej kondygnacji prostokątne, ujęte w profilowane opaski, okna wielodzielne; dolnej - zamknięte łukiem odcinkowym w części północnej i południowej odcinkowe, w centralnej prostokątne, w ryzalicie odcinkowe flankowane dwoma niewielkimi blendami. Do ryzalitu od strony północnej przystawione jednobiegowe schody kamienne z ozdobną balustradą i tarasem prowadzącym do głównego wejścia. Cała elewacja na poziomie pasa fundamentu oblicowana cegłą lub ciosami

14. Kubatura	15. Powierzchnia użytkowa	16. Przeznaczenie pierwotne	17. Użytkowanie obecne
3.000 m ³	840 m ²	mieszkalne	hotelowe
18. Prace budowlane i konserwatorskie, ich przebieg i dokumentacja		19. Stan zachowania (fundamenty, ściany zewnętrzne, ściany wewnętrzne, sklepienia, stropy konstrukcje dachowe, pokrycie dachu, wyposażenie i instalacje)	
1985 - 1989 - remont kapitalny, dobudowa części północnej oraz nadbudowa o jedną kondygnację części południowej, wymiana więźby dachowej, tynków, stropów (częściowo), założenie instalacji, adaptacja wnętrz dla potrzeb hotelowych.		Stan bardzo dobry	
20. Najpilniejsze postulaty konserwatorskie			

21. Akta archiwalne (rodzaj akt, numer i miejsce przechowywania)

22. Bibliografia

1. Słownik geograficzny Królestwa Polskiego i innych krajów słowiańskich, Wa-wa 1889
2. Akta grodzkie poznańskie z lat 1386 - 1399, E. Callier, 1889
3. Kodeks dyplomatyczny Wielkopolski t. III, 1879

23. Źródła ikonograficzne i fotografie (rodzaj, miejsce przechowywania, sygnatury)

24. Uwagi różne

25. Wypełnił

mgr Danuta Taranczewska

imię i nazwisko

data

26. Sprawdził

imię i nazwisko

data

27. Załączniki

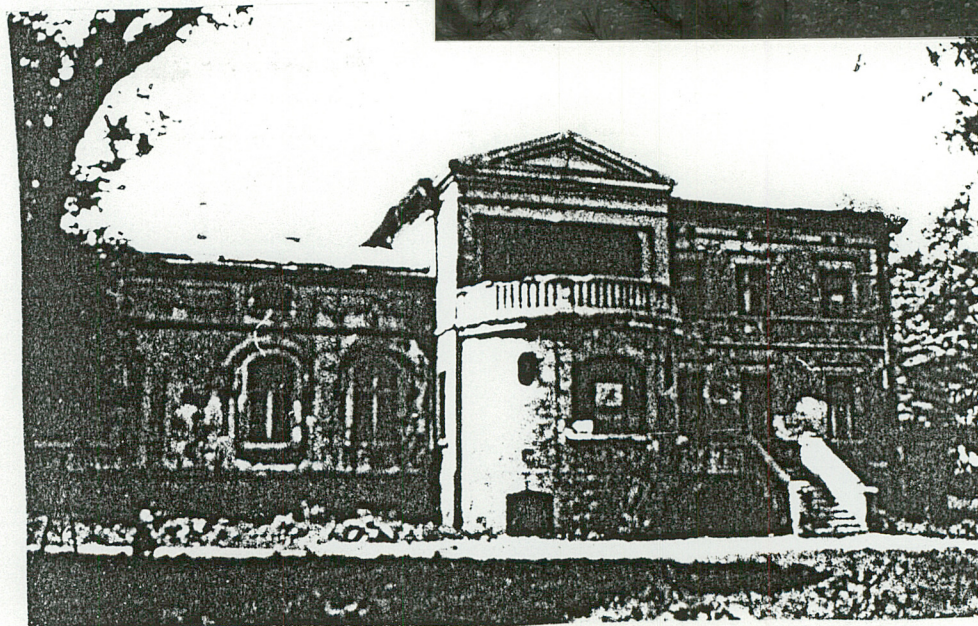
1. Miejscowość SKRZYŃKI	2. Obiekt (nazwa jak w karcie) PAŁAC	3. Zawartość wkładki (nazwa obiektu lub materiału uzupełniającego) tekst cd
-----------------------------------	--	--

kamiennymi. *Zachodnia* - trzynastoosiowa, otwory okienne i drzwiowe dekorowane analogicznie do elewacji wschodniej. Okna klatki schodowej usytuowane międzykondygnacyjnie. Wejście poprzedzają kamienne schody prowadzące do głównej sieni. Zaznaczone ryzality północny i południowy. Elewacje *północna i południowa* dwu- i trzy osiowe dekorowane analogicznie, w północnej wysokie schody prowadzące do części gospodarczej.

Wnętrza - zasadniczy układ dwu i półtraktowy, niezmieniony. W sieni dwa gurdy. Sztukaterie i dekoracja wnętrz współczesne, podobnie jak całość stolarki. Układ wnętrz adaptowany dla potrzeb użytkownika.

Wyposażenie - niezachowane

Instalacje - co, elektryczna



Wkładkę założył: mgr Danuta Taranczewska 1996
(imię, nazwisko, data)

Miejsce przechowywania negatywów W K Z Poznań

1. Miejscowość

SKRZYŃKI

2. Obiekt (nazwa jak w karcie)

PAŁAC

3. Zawartość wkładki (nazwa obiektu lub materiału uzupełniającego)

dokumentacja fotograficzna

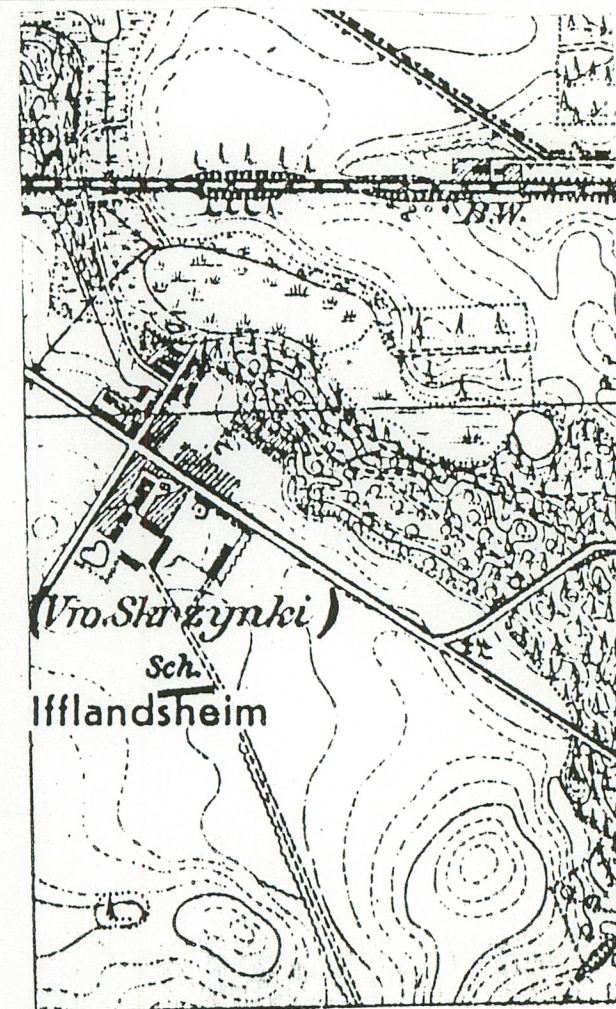
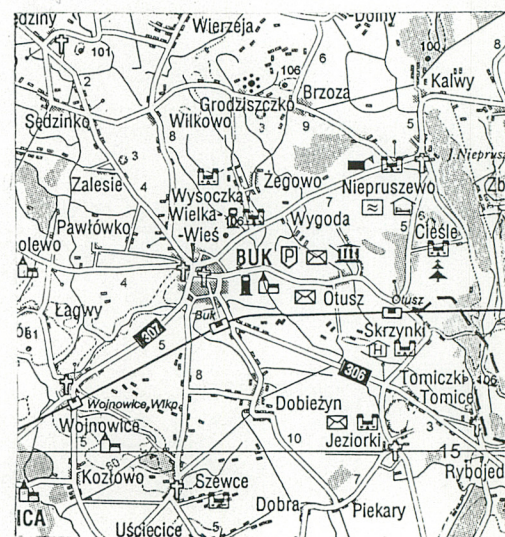
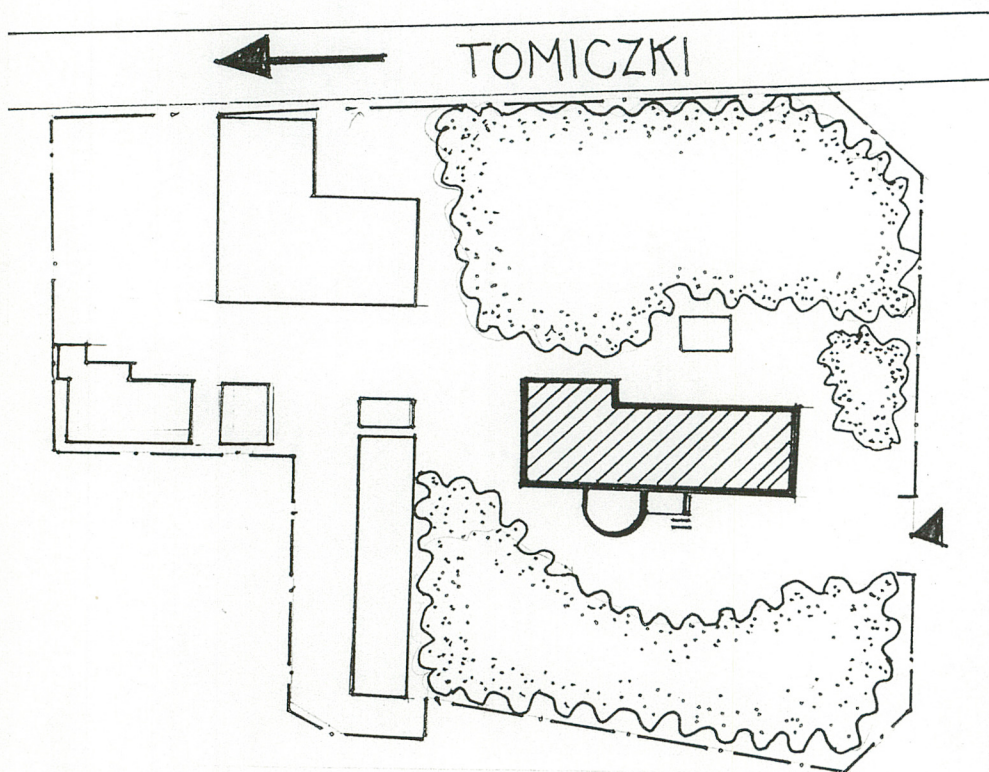


Wkładkę założył: mgr Danuta Taranczewska 1990
(imię, nazwisko, data)

Miejsce przechowywania negatywów W K Z Poznań



1. Miejscowość SKRZYŃKI	2. Obiekt (nazwa jak w karcie) PAŁAC	3. Zawartość wkładki (nazwa obiektu lub materiału uzupełniającego) sytuacja
-----------------------------------	--	---



Wkładkę założył: mgr Danuta Taranczewska 1996
(imię, nazwisko, data)

Miejsce przechowywania negatywów