

A B C D E F G H I J K L M N O P R S T U V W X Y Z

Nr

WIELKOPOLSKIE

15066

1. Obiekt

ZESPÓŁ FOLWARCZNY

1835

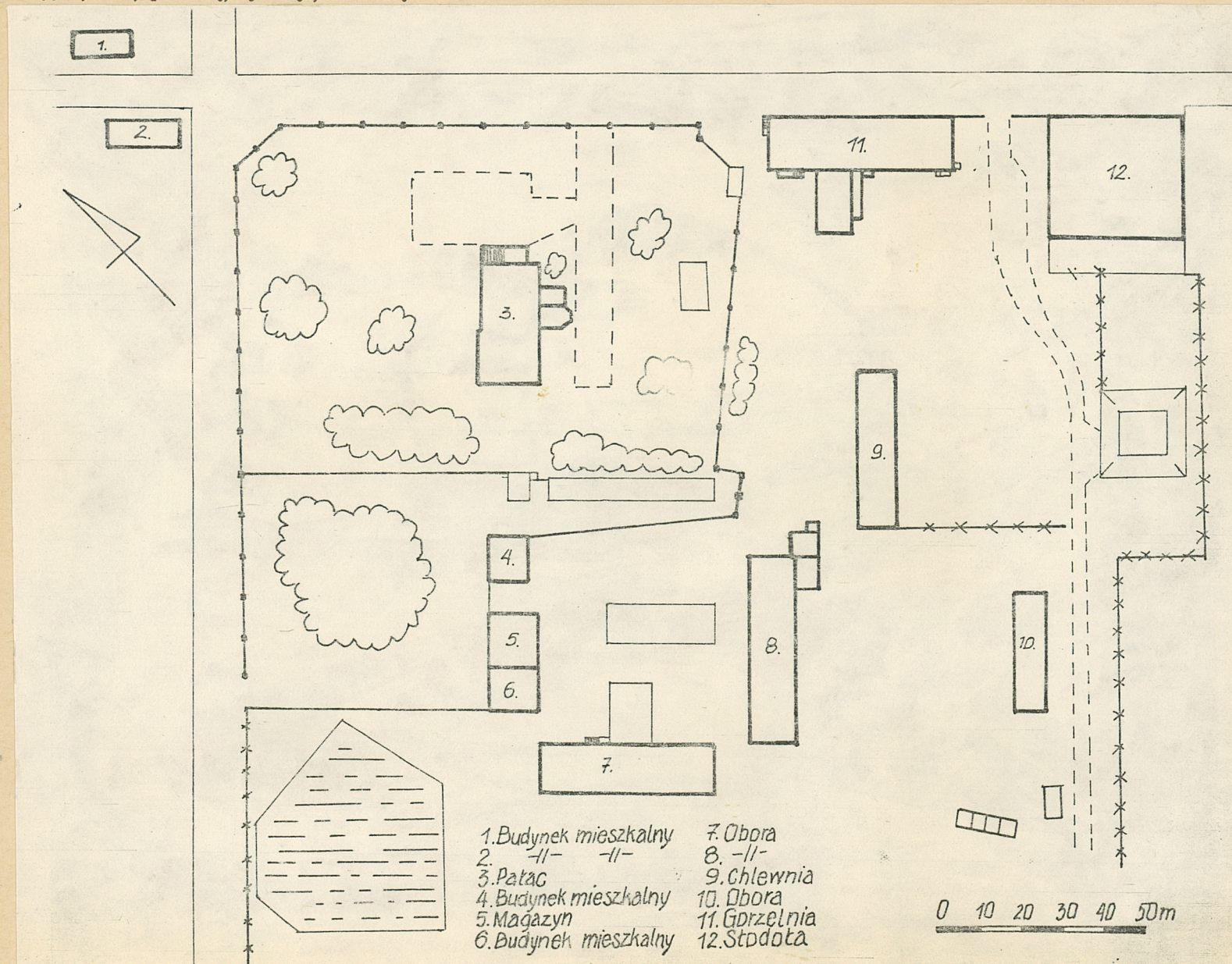
2. Czas powstania

przełom  
XIX-XXW.

3. Miejscowość

SKRZYŃKI

11. Zdjęcia, rzut, przekrój, sytuacja, orientacja



4. Adres

nr hipoteczny

5. Przynależność administracyjna

województwo poznańskie

gmina Steszew

5. Poprzednie nazwy miejscowości

7. Przynależność administracyjna  
1 VI 1975

województwo poznańskie

powiat Poznań

8. Właściciel i jego adres  
Rolnicza Spółdzielnia  
Produkcyjna  
Skrzynki

9. Użytkownik i jego adres

J.W.

10. Rejestr zabytków:

pozi - 2188 z 29.05.1990

Nr ..... data .....



12. Autorzy, historia obiektu, określenie stylu

Pierwsza wzmianka o wsi Skrzynki

pojawia się w 1357r. jako Krzin-

ka. W tym roku zaprowadził tu

prawo niemieckie archidiakon

Andrzej. W 1580r. było 6 łan osia-

dłych i 1 ćwierć roli. W 1889r.

Skrzynki wraz z Żarnowcem tworzy-

ły okręg dworski, posiadały 8

dymów, 176 mieszkańców i 584 ha

(432 grunty, 43 łąki, 78 lasy i

24 wody i nieużytki). Były włas-

nością kapituły poznańskiej.

W 1913r. Skrzynki należały do

Johanna majchrzyckiego, miały

51 ha (37 grunty, 7 łąki, 2 pas-

twiska, 5 lasy). Było wtedy 6 ko-

ni, 20 sztuk bydła opasowego,

10 bydła mlecznego, 10 świń.

W 1926r. właścicielem był Konrad

Irland. Wraz z folwarkiem Żarno-

wiec posiadały 601 ha (440 g.,

47 ł., 881., 10 n., 16 w.).

Po wojnie utworzone RSP, która

funkcjonuje do dzisiaj.

13. Opis (sytuacja, materiał i konstrukcja, rzut, bryła, elewacje, wnętrze wyposażenie, instalacje)

Sytuacja: zespół folwarczny jest położony przy lokalnej drodze Piekary-Niepru-  
szewo oddalony o około 500 m od linii kolejowej Poznań-Opalenica.

Kompozycja: zespół na planie zbliżonym do kwadratu, którego przekątne leżą  
w osi wschód-zachód i północ-południe. Ograniczony od strony pn-wsch drogą  
prowadzącą do wsi Tomice, od pd-wsch strony polami uprawnymi, pd-zach  
nowo powstałym zespołem budynków gospodarczych (brojliernia) i od pn-zach  
drogą do wsi Tomiczki. Poza zespołem folwarcznym przy drodze znajdują się  
dwa budynki mieszkalne. Według zachowanych planów z 1823r. i z 1838r. podwórze  
gospodarcze miało kształt prostokąta otoczonego z trzech stron przez budynki  
gospodarcze a wzdłuż drogi usytuowane były budynki mieszkalne. Wybudowanie  
pałacu oraz budynków gospodarczych w okresie późniejszym zacięło poprzednią  
kompozycję. Zespół folwarczny składa się z parku wraz z pałacem położonym w  
północnym jego narożniku. Park otoczony jest murem ceglanym, który oddziela  
go od strony pd-zach od podwórza z zielenią ograniczonego dwoma budynkami  
mieszkalnymi, magazynem oraz ogrodzeniem z siatki, z którym znajduje się  
niewielki zbiornik wodny. Południowo-wschodni teren zespołu to podwórze fol-  
warczne wraz z zabudowaniami: gorzelnia, stodoła, obory, cieletnik oraz  
wiata na maszyny.

Materiał: wszystkie budynki murowane z cegły pełnej, palonej. Pałac kryty  
blachą pozostałe budynki papą. Ogrodzenie w większości murowane z cegły  
częściowo z płyt betonowych i z siatki drucianej.

Brak wyraźnych dróg komunikacyjnych.



14. Kubatura

15. Powierzchnia użytkowa

3,78 ha

16. Przeznaczenie pierwotne

Uprawa zbóż, chowdowa  
bydła.

17. Użytkowanie obecne

Uprawa zbóż, chowdowa  
bydła i trzody.

18. Prace budowlane i konserwatorskie, ich przebieg i dokumentacja

W latach siedemdziesiątych przebudowa obory(7),  
nadbudowa obory(8), adaptacja gorzelni(11) na biura,  
restauracja pałacu(3), przełożenie dachu stodoły(12)

19. Stan zachowania (fundamenty, ściany zewnętrzne, ściany wewnętrzne, sklepienia, stropy  
konstrukcje dachowe, pokrycie dachu, wyposażenie i instalacje)

Stan zachowania dobry

20. Najpilniejsze postulaty konserwatorskie



21. Akta archiwalne (rodzaj akt, numer i miejsce przechowywania)

22. Bibliografia

1. Księga adresowa gospodarstw rolnych woj. poznańskiego 1928
2. Handbuch des Grundbesitzes im Deutschen Reiche  
Provinz Posen - Berlin 1913
3. Słownik geograficzny Królestwa Polskiego i innych krajów  
słowiańskich - t. X W-wa 1889
4. Fiszki BDZ w Poznaniu - d. pow. Poznań - maj 1985
5. Katalog zabytków sztuki w Polsce - t. V  
Dawne woj. poznańskie zesz. 20 Dawny powiat poznański  
W-wa 1977

23. Źródła ikonograficzne i fotografia (rodzaj, miejsca przechowywania, sygnatury)

MAPY:

1. Charte von dem zym Kgl. Dom Ante Dusznick  
gehörigen Dorfe Skrzinki - I 24/1822/1:5000
2. Charte von Kgl. Domainen Dorfe Skrzinki II 16/1824/1:5000
3. Charte von Kgl. Domainen Dorfe Skrzinki II 17

24. Uwagi różne

25. Opracował

tekst Bogusław Pawlak VI.1990r.

imię, nazwisko, data, podpis

plany, rysunki Bogusław Pawlak VI.1990r.

imię, nazwisko, data, podpis

zdjęcia fotogr. Bogusław Pawlak VI.1990r.

imię, nazwisko, data, podpis

MNRiPR-S w Szreniawie

miejsce przechowania negatywów

Karta po wypełnieniu podlega ochronie na podstawie przepisów prawa autorskiego

26. Adnotacje o inspekcjach, informacje o zmianach (daty, imiona i nazwiska wypełniających)

27. Załączniki

Wkładka nr: 1,2,3,4,5.



1. Miejscowość

SKRZYŃKI

2. Obiekt (nazwa jak w karcie)

ZESPÓŁ FOLWARCZNY

3. Zawartość wkładki (nazwa obiektu lub materiału uzupełniającego)

zajęcia



1.



2.



3.



4.



5.



6.

Wkładkę założył: Bogusław Pawlak VI.1990r.  
(imię, nazwisko, data)

Wzór ODZ 1978 r.

Miejsce przechowywania negatywów: MNR-PR-S w Szreniawie

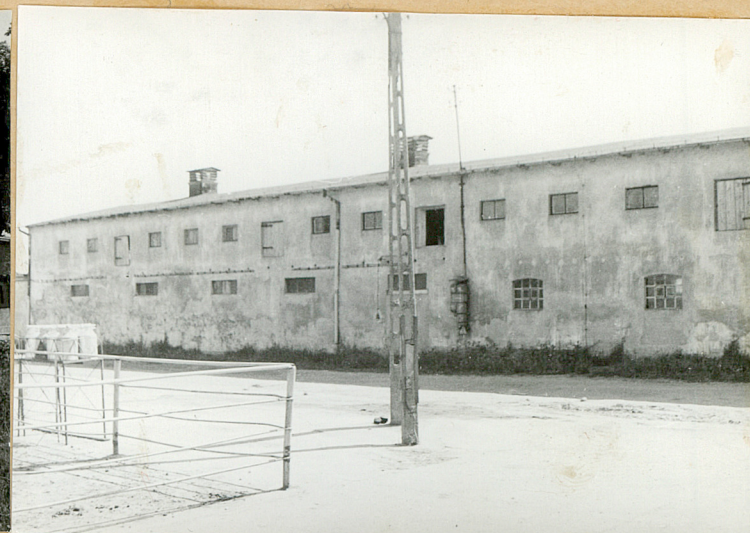




7.



8.



9.



10.



11.



12.



1. Miejscowość

S Z R E N I A W A

2. Obiekt (nazwa jak w karcie)

ZESPÓŁ FOLWARCZNY

3. Zawartość wkładki (nazwa obiektu lub materiału uzupełniającego)

zdjęcia



Bogusław Pawlak VI.1990r.

Wzór ODZ 1978 r.

Wkładkę założył: .....  
(imię, nazwisko, data)

Miejsce przechowywania negatywów: MNRI PR-3 w Szreniawie

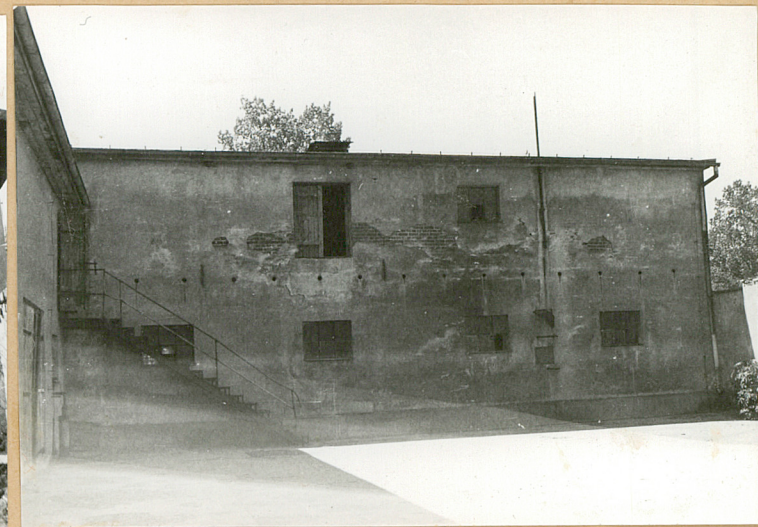




19.



20.



21.



22.



23.



24.



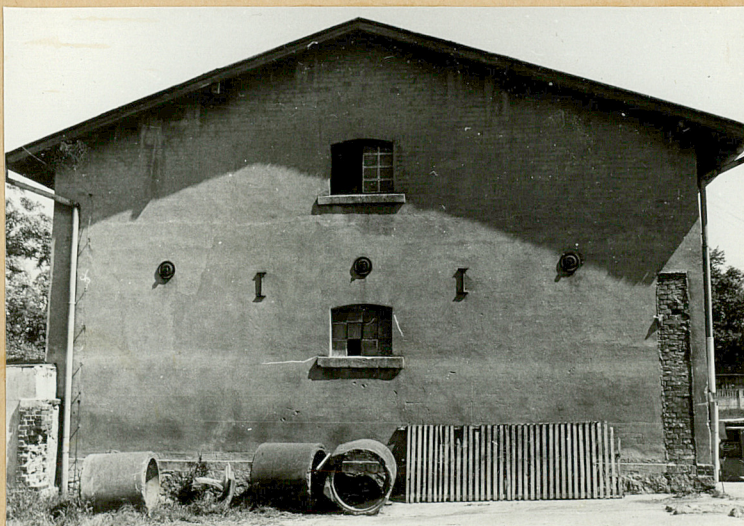
1. Miejscowość  
S K R Z Y N K I

2. Obiekt (nazwa jak w karcie)  
ZESPÓŁ FOLWARCZNY

3. Zawartość wkładki (nazwa obiektu lub materiału uzupełniającego)  
zdjęcia, plany



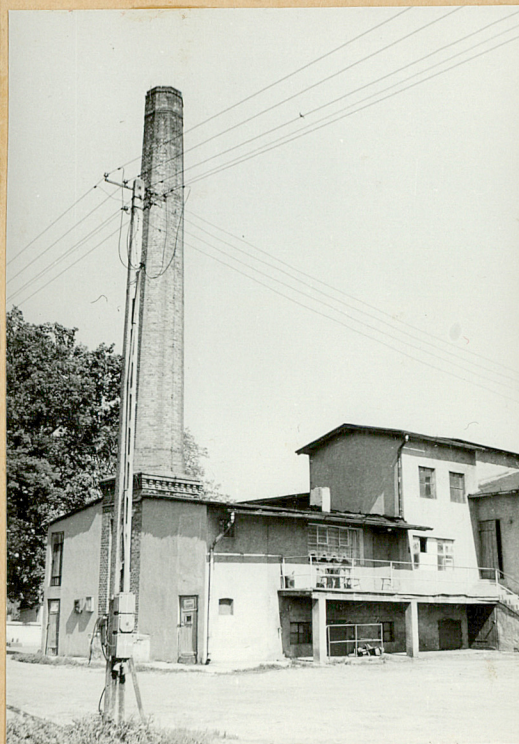
25.



26.

Wkładkę założył: Bogusław Pawlak VI. 1990r.  
(imię, nazwisko, data)

Miejsce przechowywania negatywów: MNRiPR-3 w Szreniawie

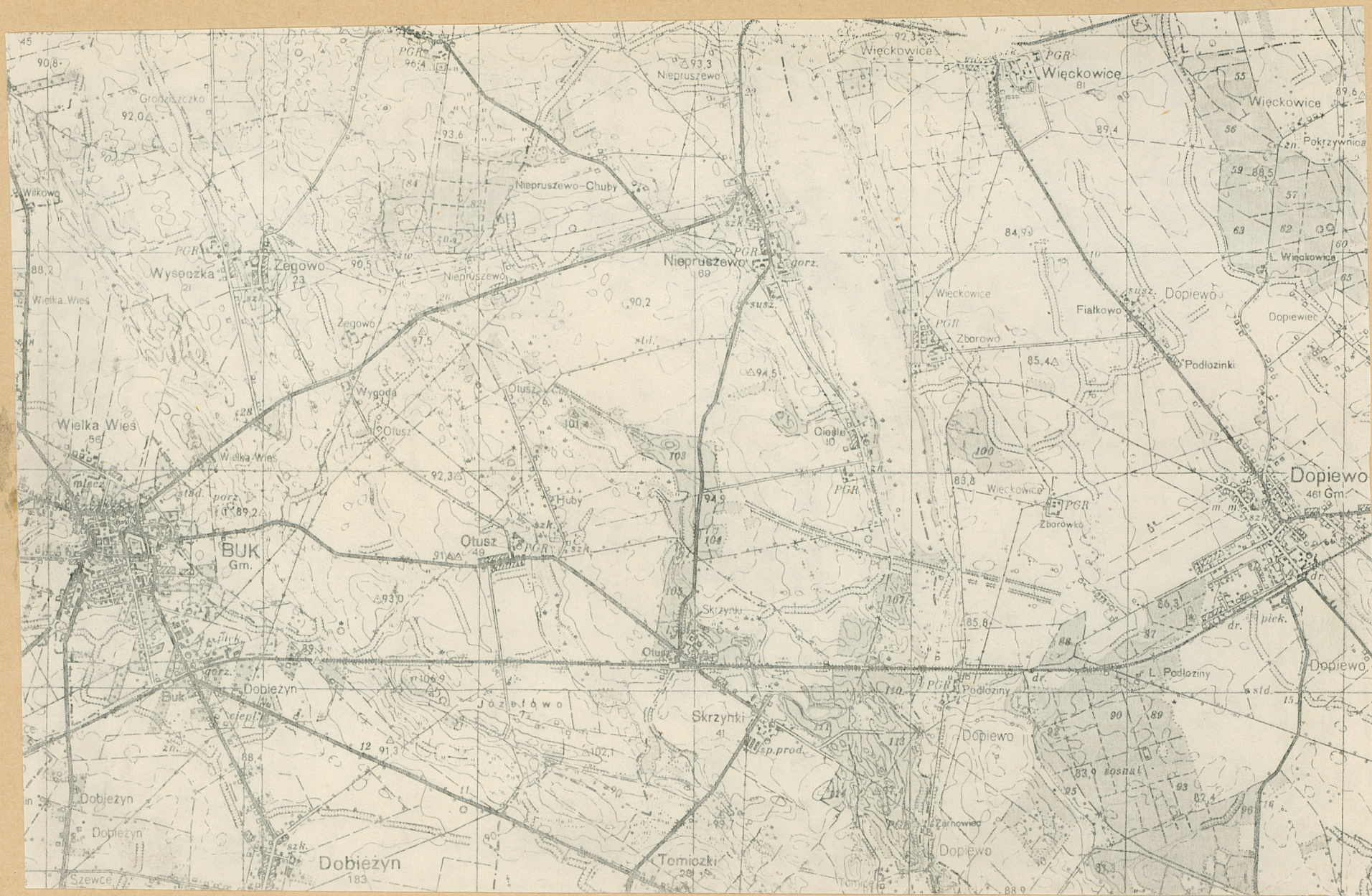


27.

# Spis zdjęć

1. Widok ogólny podwórza
2. Budynek mieszkalny (4) strona zach.
3. Pałac (3) strona wsch.
4. Gorzelnia (11) strona zach.
5. Chlewnia (9) elewacja pd-wsch.
6. Pałac (3) elewacja pd-wsch.
7. Budynek mieszkalny (2) elewacja pd-wsch.
8. Budynek mieszkalny (4) elewacja pd-wsch.
9. Obora (8) elewacja pn-wsch.
10. Obora (8) elewacja pn-wsch.
11. Budynek mieszkalny (6) elewacja pn-zach.
12. Budynek mieszkalny (2) elewacja pn-wsch.
13. Budynek mieszkalny, magazyn (6,5) elewacja pd-wsch.
14. Gorzelnia (11) część elewacji pd-zach.
15. Chlewnia (9) elewacja pd-zach.
16. Obora (7) elewacja pd-zach.
17. Gorzelnia (11) elewacja pn-wsch.
18. Obora (7) elewacja pd-wsch.
19. Budynek mieszkalny (2) strona pd.
20. Budynek mieszkalny (4) elewacja pn-wsch.
21. Obora (7) elewacja pn-wsch.
22. Gorzelnia (11) elewacja pn-wsch.
23. Budynek mieszkalny (1) strona pd.
24. Pałac (3) elewacja pn-zach.
25. Bramawjazdowa do parku
26. Magazyn (5) elewacja pd-zach.
27. Gorzelnia (11) strona pd.







1. Miejscowość

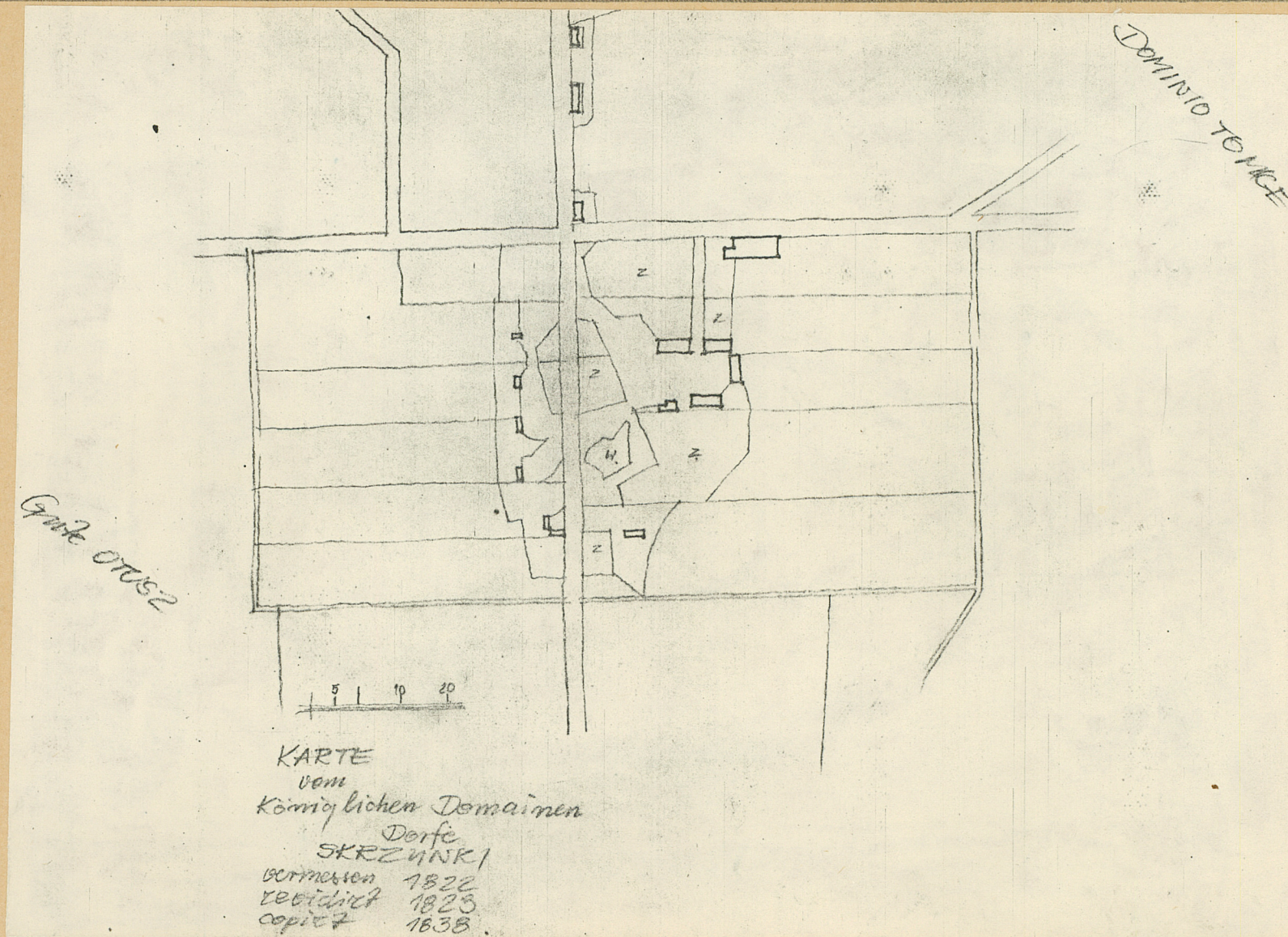
SKRZYŃKI

2. Obiekt (nazwa jak w karcie)

ZESPÓŁ FOLWARCZNY

3. Zawartość wkładki (nazwa obiektu lub materiału uzupełniającego)

zdjęcia, plany



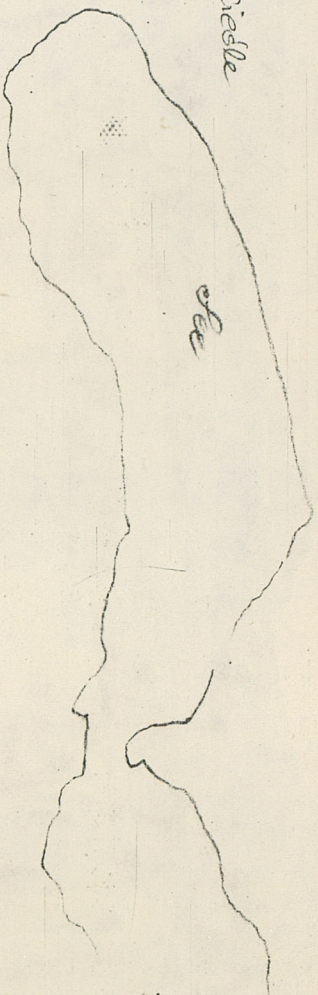
Wkładkę założył: Bogusław Pawlak VI.1990r.  
(Imię, nazwisko, data)

Wzór ODZ 1978 r.

Miejsce przechowywania negatywów: MNRiPR-S w Szreniawie



Domini's Giede



Tom  
Nied

Sommerfeld

von Burk

Gut's Haus

Winterfeld

König  
Nieder

m. Tomia

Brachfeld

Dobiezin

Gut's Tomia

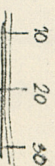


Chart  
von demgem Königlich Domainen  
Auf Dussnick schönen Dorfe  
Skizze

20 April 1823



1. Miejscowość

S K R Z Y N K I

2. Obiekt (nazwa jak w karcie)

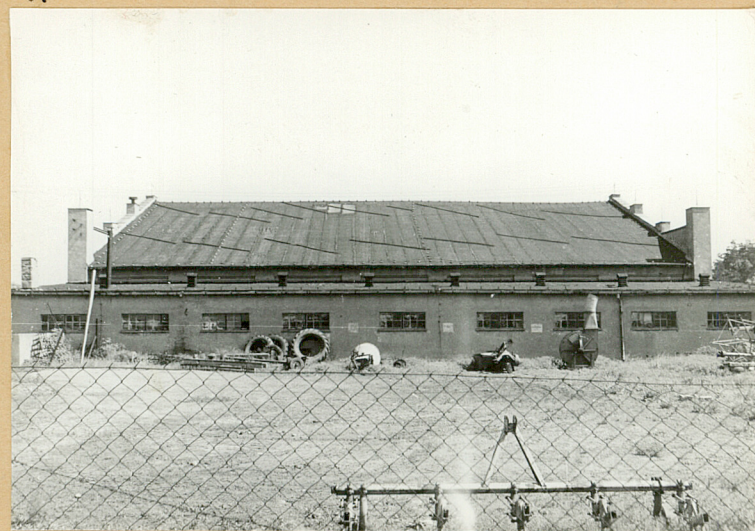
Stodoła

3. Zawartość wkładki (nazwa obiektu lub materiału uzupełniającego)

opis, zdjęcia



1.



2.

Wkładkę założył: Bogusław Pawlak VI.1990r.  
(imię, nazwisko, data)

Miejsce przechowywania negatywów: MNRiPR-S w Szreniawie

ZPSIUD Gostyń 15000 P-I-1690-89-10

Stodoła znajduje się we wschodnim narożniku zespołu folwarcznego przy drodze w kierunku wsi Tomice. Jest budynkiem wolnostojącym.

Materiał: cokoł murowany z cegły zakończony warstwą cegły na rolkę, ściany z cegły pełnej, palonej w układzie krzyżowym, tynkowane.

Stropu brak. Więźba drewniana, płatwiowo-kleszczowa z dwoma ściankami stolcowymi prostymi i dwoma pochyłymi połączonymi parami za pomocą kleszczy. Kleszcze łączą również ścianki stolcowe pochyłe oraz Pokrycie dachu papą na deskach. Klepisko betonowe. Otwory drzwiowe w kształcie prostokąta z nadprożem odcinkowym. Otwory okienne proste (wtórne). Wrota drewniane z desek z zastrzałami na zawiasach pasowych, dwuskrzydłowe, dwupoziomowe. Okna metalowe, proste, uchylne.

Rzut w kształcie kwadratu, jednopomieszczeniowy, dwuprzejazdowy.

Bryła zwarta, jednokondygnacyjna przkryta dachem dwuspadowym o dużym nachyleniu połaci. Elewacje symetryczne obiega gzyms prosty na wysokości zakończenia otworów drzwiowych. Elewacje frontowe ośmicosiową w zewnętrznych osiach znajdują się otwory drzwiowe w pozostałych sześciu okienne. Do elewacji pd-zach został dobudowany magazyn w latach sześćdziesiątych. W centralnej części elewacji pn-zach jest wmurowany metalowy datownik

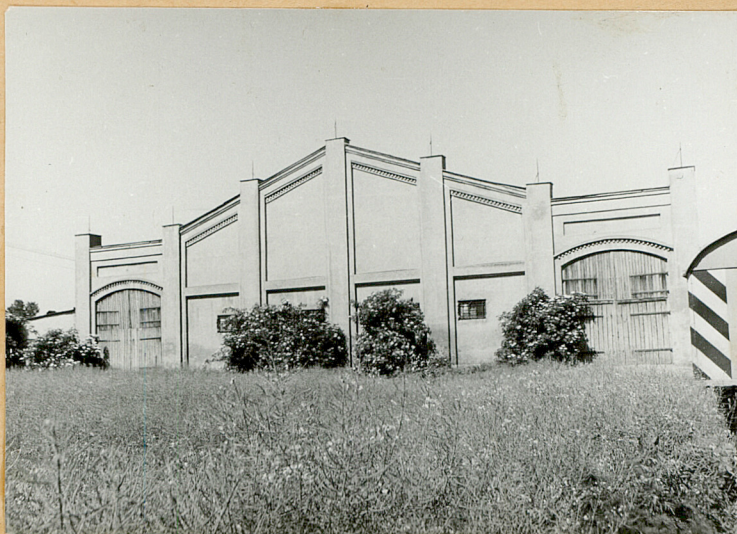
"1874". Instalacja elektryczna.

Wzór ODZ 1978 r.





3.

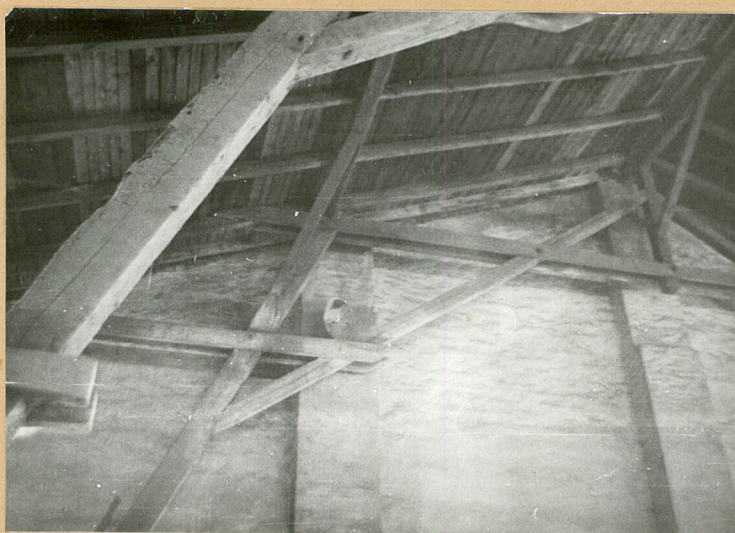


4.

- Spis zdjęć
1. Elewacja pn-zach.
  2. Elewacja pn-zach.
  3. Elewacja pn-wsch.
  4. Elewacja pn-wsch.
  5. Dąta na elewacji pn-zach
  6. Więzba dachowa



5.



6.