

A B C D E F G H I J K L Ł M N O P R S T U V W X Y Z

Nr

WIELKOPOLSKIE

15346

1. Obiekt

DOM MIESZKALNY, RYNEK 23

2. Czas powstania

pocz. XIX w.

3. Miejscowość

S W A R Z Ę D Z

4. Adres

62-020 Swarzędz
ul. Rynek 23
nr hipoteczny nr ewid. działki: Nr 893, ks. wieczysta 36.048

5. Przynależność administracyjna

województwo poznańskie

gmina Swarzędz

6. Poprzednie nazwy miejscowości

Grzymałowo
Schwersenz

7. Przynależność administracyjna przed 1 VI 1975

województwo poznańskie

powiat poznański

8. Właściciel i jego adres

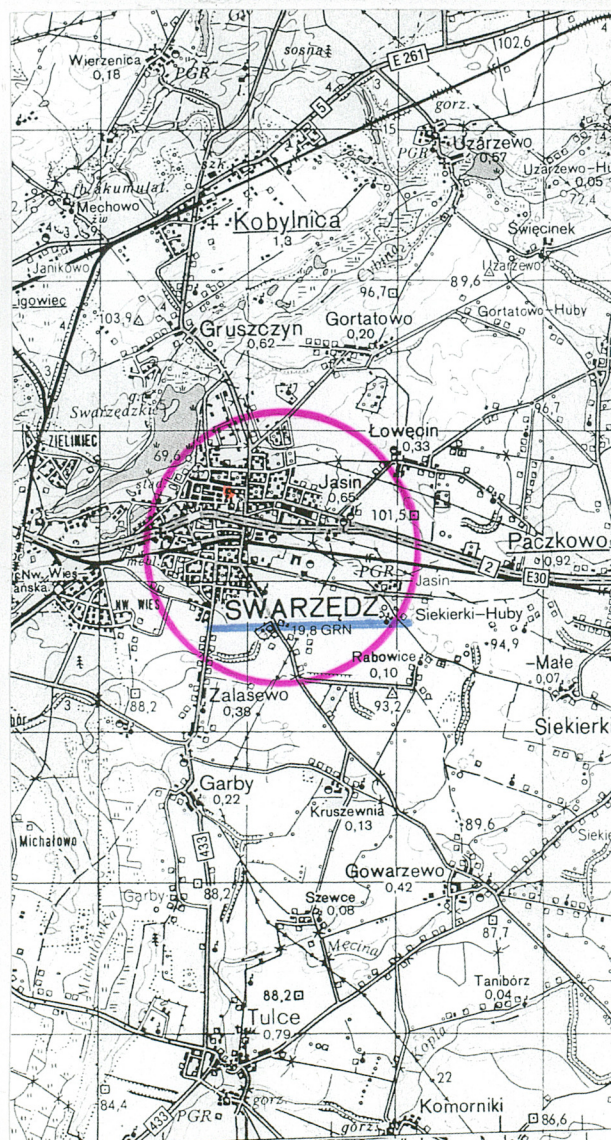
Miejskie Przedsiębiorstwo Gospodarki Komunalnej - Swarzędz -
własność miasta

9. Użytkownik i jego adres

mieszkania lokatorskie

10. Rejestr zabytków

Nr ...1190 - A..... data 24.07. 1970 r.....



13. Opis (sytuacja, materiał i konstrukcja, rzut, bryła, elewacje, wnętrze, wyposażenie, instalacje)

Miasto Swarzędz położone w odl. 10 km na wschód od Poznania przy drodze A-2 - Poznań - Warszawa. Dom mieszkalny Nr 23 położony jest w płu-zach. krańcu pierzei zachodniej rynku miasta, który ma kształt prostokąta - w środku usytuowany jest ratusz. Elewacją frontową skierowaną jest na rynek, w kierunku na wschód, a tylną na zachód, na podwórko, elewacją szczytową na północ w stronę ul. Zamkowej i zabudowy miejskiej, a drugą przylega do budynku Nr 22.

MATERIAŁ, KONSTRUKCJA, TECHNIKA:

- ściany - ceglane, tynkowane na podmurówce ceglano-kamiennej, częściowo otynkowanej, wewnętrzne - ceglane tynkowane, drewniane, pokryte boazerią;
- strop - drewniany belkowy, ~~dwuspadowy~~ dwuspadowy z podsufitką trzcinową, ceglany prosty między dwuteownikami;
- więźba dachowa - krokwiowo - kleszczowo - stolcowa;
- dach - kryty dachówką ceramiczną karpiówką, podwójnie w koronkę;
- okna - drewniane, skrzynkowe, czteropolowe podwójne ze ślaniem i pojedyncze; wielopolowe pojedyncze, zamknięte w półkole;
- drzwi - zewnętrzne - płycinowe, dwuskrzydłowe z nadświetl-em w otworze prostopadłościennym, deskowe dwuskrzydłowe, wewnętrzne - przekryte łukiem odcinkowym płycinowe, dwuskrzydłowe z nadświetl-em i bez, jednoskrzydłowe płycinowe, jednoskrzydłowe płytowe;
- podłogi - posadzka lastrikowa i cementowa, deski na legarach drewnianych, pokryte płytą pilśniową i pomalowane farbą olejną, częściowo przykryte wykładziną;
- schody - zewnętrzne - ceglane, pokryte polewką z ceglany murkiem, wewnętrzne - dwubiegowe drewniane z podestem, proste z drewnianą balustradą.

RZUT, KSZTAŁT, BRYŁA:

Obiekt założony na rzucie prawie kwadratu, z niewielką przybudówką o płaskim dachu od zachodu, jednokondygnacyjny, podpiwniczony, nakryty dwuspadowym dachem z dwoma wystawkami w połaciach wzdłużnych, o bryle zwartej.

ELEWACJE:

Frontowa (wschodnia) - 5 - osiowa z symetrycznie rozmieszczonymi oknami i drzwiami wejściowymi na osi środkowej, z 3 osiową wystawką nakrytą dwuspadowym dachem i oknem zamkniętym w półkole w partii szczytowej, el. płaska, otynkowana, zaznaczone gzymsy podokapowe, ławy podokienne z blachy stalowej; el. tylna (zachodnia) - 4 - osiowa, od północy zasłonięta przybudówką i zejściem do piwnicy, z jednoosiową wystawką przykrytą dachem dwuspadowym;

12. Autorzy, historia obiektu, określenia stylu

Miasto Swarzędz powstało ok. 1620 r. na obszarze wsi Swarzędz. Założył je wojewoda kaliski Zygmunt Grudziński dla prześladowanych Żydów, uciekających z Poznania. Założone miasto nazwane zostało Grzymałowo od herbu właściciela i założyciela. W 1638 r. miasto otrzymało przywilej lokacyjny na prawie niemieckim. Później oprócz Żydów do miasta zaczęli napływać protestanci. W 1683 r. nastąpiło potwierdzenie przywileju lokacyjnego. Miasto Grzymałowo miało ze wsią Swarzędz wspólnych dziedziców - folwark znajdował się za kościołem św. Marcina (ob. przedszkole i targowisko miejskie). Od XVIII w. nazwa Grzymałowo poszła w zapomnienie, a nazwę wsi Swarzędz przeniesiono na miasto. Po śmierci Grudzińskiego w 1653 r. właścicielem miasta zostaje Adam Opaliński, potem Koźmiński z Iwanowic - do 1792 r., Jan Klug, kupiec poznański, ok. 1796 r. kasztelan Bojanowski, a od 1830 r. - rząd pruski. Dom mieszkalny przy ul. Rynek 23 zbudowany został na początku XIX w. z przeznaczeniem na obiekt mieszkalny. Obiekt ten to przykład zabudowy mieszkalnej małych miasteczek, frontem ustawiony do rynku, z wystawką. Prawdopodobnie należał do II wojny światowej do rodziny żydowskiej. Po wojnie właścicielem była Joanna Różańska. Od kilku lat jest własnością miasta

14. Kubatura 840 m ³	15. Powierzchnia użytkowa 370 m ²	16. Przeznaczenie pierwotne dom mieszkalny	17. Użytkowanie obecne dom mieszkalny
18. Prace budowlane i konserwatorskie, ich przebieg i dokumentacja - w części północnej domu założona instalacja centralnego ogrzewania (piec w piwnicy); - 1995 r. - wymiana części więźby dachowej oraz położenie na dach nowej dachówki.		19. Stan zachowania (fundamenty, ściany zewnętrzne, ściany wewnętrzne, sklepienia, stropy, konstrukcje dachowe, pokrycie dachu, wyposażenie i instalacje) - zawilgocenie ścian zewnętrznych, ubytki w tynku zwłaszcza od strony el. tylnej (zachodniej); - zły stan sieni (wymaga odmalowania); - pozalewane stropy i ich nienajlepszy stan na skutek dziurawego dachu (remont 1995 r.); - niezbyt dobry stan stolarki okiennej i drzwiowej, ubytki szyb (część strychu).	
		20. Najpilniejsze postulaty konserwatorskie	

21. Akta archiwalne (rodzaj akt, numer i miejsce przechowywania)

plan sytuacyjny 1: 1000 z Wydziału Geodezji Urzędu Miasta w Swarzędzu

22. Biblioteka

1. Słownik Geograficzny Królestwa Polskiego i innych krajów słowiańskich, t. XI, s. 630, W-wa 1890 r.
2. Słownik Krajoznawczy Wielkopolski, Poznań 1993 r.
3. Miasta Polskie w Tysiącleciu, wydawnictwo Ossolineum 1967 r., s. 303
3. Katalog Zabytków Sztuki w Polsce, T. V, z. 20, s. 47-48, W-wa 1977 r.

23. Źródła ikonograficzne i fotograficzne (rodzaj, miejsce przechowywania, sygnatury)

24. Uwagi różne

25. Opracował

tekst mgr Teresa Palacz, WOSiOŚ - Poznań, listopad 1996 r.
imię, nazwisko, data, podpis

plany, rysunki jak wyżej
imię, nazwisko, data, podpis

zdjęcia fotogr. jak wyżej
imię, nazwisko, data, podpis

miejsce przechowywania negatywów WOSiOŚ Poznań

KARTA PO WYPEŁNIENIU PODLEGA OCHRONIE NA PODSTAWIE PRZEPISÓW PRAWA AUTORSKIEGO

26. Adnotacje o inspekcjach, informacje o zmianach (daty, imiona i nazwiska wypełniających)

27. Załączniki:

wkładek 3

1. Miejscowość Swarzędz	2. Obiekt (nazwa jak w karcie) Dom mieszkalny , Rynek 23	3. zawartość wkładki (nazwa obiektu lub materiału uzupełniającego) spis zdjęć, plan sytuacyjny, zdjęcia
----------------------------	---	---

c.d. pkt. 13

el. północna - szczytowa - w zasadniczej części obiektu w partii parteru 3 - osiowa z niesymetrycznie rozmieszczonymi oknami, przedzielona gzymsem, w partii szczytowej 4 - osiowa, przybudówka - płaska bez otworów okiennych; el. południowa - zasłonięta i przyległa do obiektu Nr 22, w części przybudówki 2 - osiowa.

WNĘTRZE:

Podział wnętrza dwutraktowy, z przechodnią sienią i układzie amfiladowym pomieszczeń od strony el. północnej, schody na poddasze, gdzie znajdują się dwa niewielkie mieszkania, od wejścia z el. frontowej wewnętrzne schody na podniesioną podłogę sieni. Mieszkanie w północnej części obiektu powiększone o kuchnię w przybudówce i łazienkę. Wejście w el. frontowej, obecnie nieużywane.

INSTALACJE:

Elektryczna, wodno-kanalizacyjna, ogrzewanie piecowe i centralnego ogrzewania (piec w piwnicy) - część domu.

Spis zdjęć:

1. el. frontowa (wschodnia) od strony rynku
2. el. tylna (zachodnia)
3. el. północna od strony ul. Zamkowej
4. widok z pñ-zachodu
5. widok na posesję z pñ-wschodu
6. el. południowa, przybudówki - widok z podwórka
7. el. wschodnia - wystawka
8. j.w. - drzwi wejściowe
9. el. zachodnia - wystawka
10. j.w. - drzwi wejściowe,
11. el. zach. - frag. zniszczonej elewacji,
12. el. frontowa (wschodnia) - detal - okno,
13. wnętrze - sień - zalane stropy, odrapane ściany,
14. wnętrze - schody na poddasze



Wkładkę założył mgr Teresa Palacz, WOSiÓSK w Poznaniu.....
(imię, nazwisko, data)

Miejsce przechowywania negatywów PSOZ w Poznaniu.....



1. Miejscowość

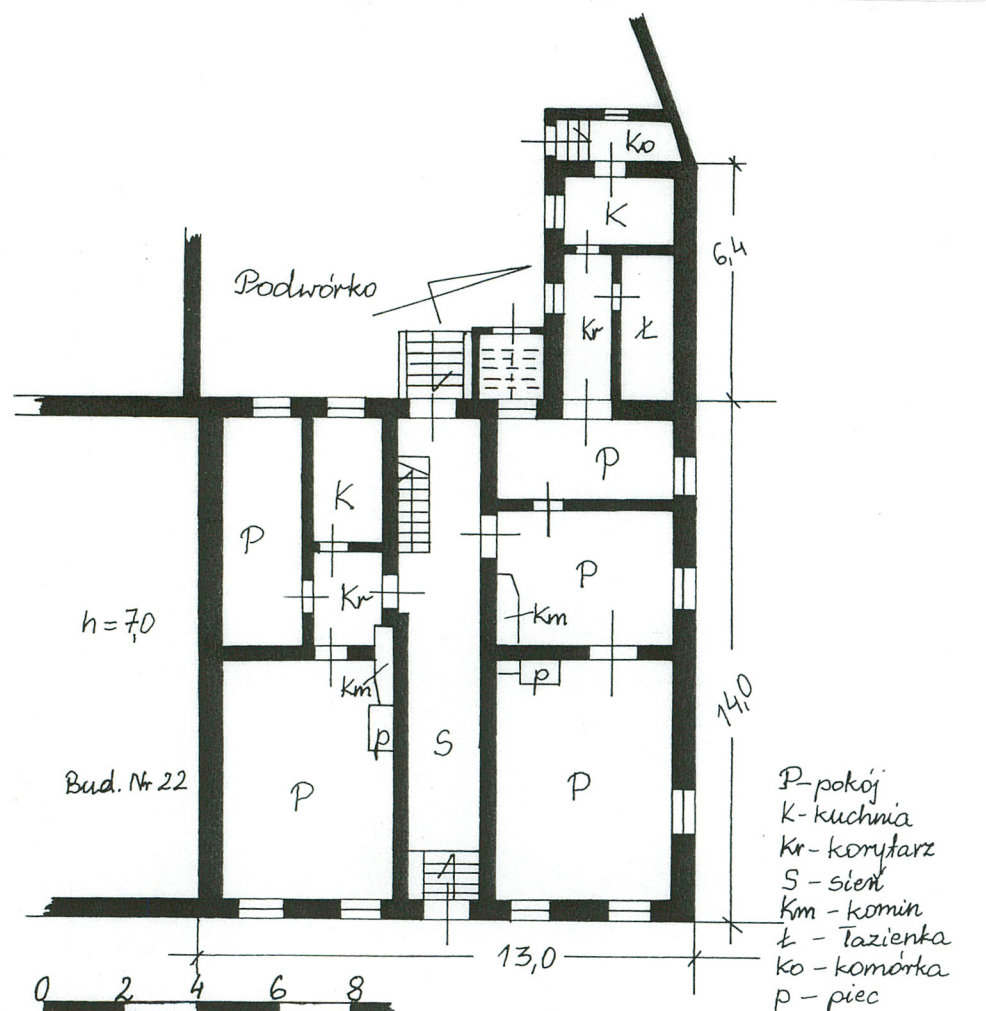
Swarzędz

2. Obiekt (nazwa jak w karcie)

Dom mieszkalny, Rynek 23

3. zawartość wkładki (nazwa obiektu lub materiału uzupełniającego)

rzut, zdjęcia



4



5

Wkładkę założył mgr Teresa Palacz, WOSiOŚK w Poznaniu.....
(imię, nazwisko, data)

Miejsce przechowywania negatywów PSOZ w Poznaniu.....



6



7



8



9



10

1. Miejscowość Swarzędz	2. Obiekt (nazwa jak w karcie) Dom mieszkalny , Rynek 23	3. zawartość wkładki (nazwa obiektu lub materiału uzupełniającego) zdjęcia
----------------------------	---	--



11



12

Wkładkę założył mgr Teresa Palacz, WOSiOŚK w Poznaniu.....
(imię, nazwisko, data)

Miejsce przechowywania negatywów PSOZ w Poznaniu.....



13



14