

1. Obiekt

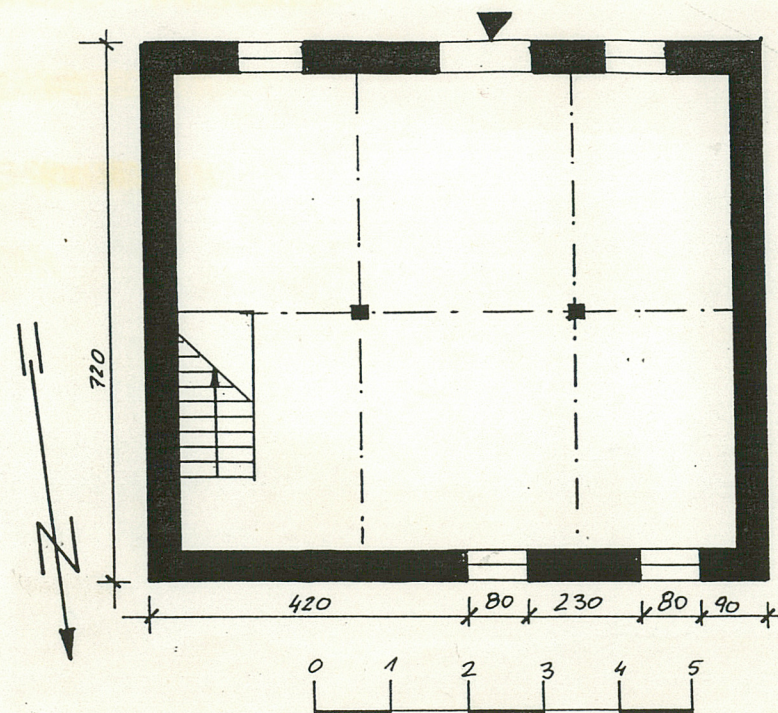
1834/8 Kurnik 12

2. Czas powstania

3. Miejscowość

Modrze

11. Zdjęcia, rzut, przekrój, sytuacja, orientacja



4. Adres

Modrze

nr hipoteczny .....

5. Przynależność administracyjna

województwo poznańskie

gmina Stęszew

6. Poprzednie nazwy miejscowości

7. Przynależność administracyjna  
1 VI 1975

województwo poznańskie

powiat Poznań

8. Właściciel i jego adres

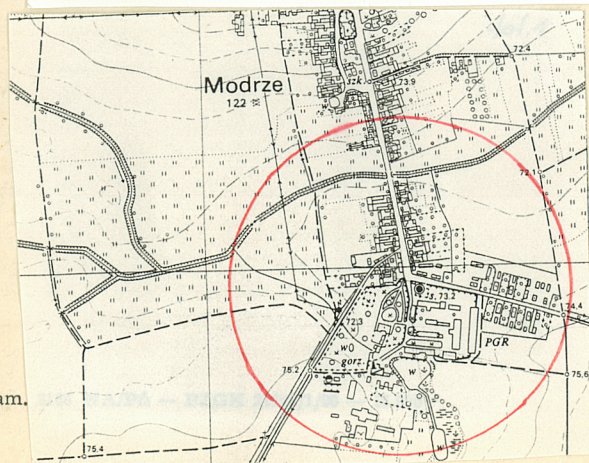
Kombinat rolny Czępiń

9. Użytkownik i jego adres

Zakład Rolny Modrze

10. Rejestr zabytków:

Nr ..... data .....





Wieś Modrze położona 8 km na południowy-zachód od Stęszewa przy drodze Mosina.- Grodzisk, zabudowana ciasno na osi dwór - kościół. Zespół folwarczny znajduje się w północnej części wsi, stanowiąc zamknięcie osi wzdłuż której następowała rozbudowa wsi. Podwórze gospodarcze położone w centralnym punkcie założenia zajmuje jego największą część, zabudowane od strony północnej i wschodniej kolonią mieszkaniową, a od strony zachodniej ścianą parku. Główne podwórze gospodarcze założone zostało na planie kwadratu. Budynek oznaczony na planie sytuacyjnym nr 12 znajduje się w południowo-zachodniej części podwórza gospodarczego, przesunięty w kierunku północno-wschodnim od budynku stajni (8), przy wschodnim skraju wybiegu dla koni. Budynek mieszczący dawny kurnik, obecnie wykorzystany jako magazyn zboża połączony jest elewacją zachodnią z wiatą mieszczącą maszyny rolnicze (11).

#### MATERIAŁ I KONSTRUKCJA

Budynek na wysokim cokole z cegły ceramicznej w wątku krzyżowym, tynkowany, druga kondygnacja budowana z cegły ceramicznej czerwonej, w wątku krzyżowym, wiązane zaprawą wapienną, nietynkowane.

Strop drewniany tzw. nagi, legary podparte jedną belką drewnianą, na środku wsparte na słupie.

DACH nad kurnikiem namitowy, o spadku ok. 30°. Rozstaw krokwi 70 cm, do krokwi przybite deski, na których położona papa stanowiąca pokrycie dachu. Krokwie położone na płatwi dolnej, ułożonej jak krokwie wokół nudyńki, pod płatwiami ułożone legary, podparte w środku rozpiętości legarów słupem.

OTWORY OKIENNE, wszystkie o wykroju prostokątów stojących,

1) wypełnione oknami drewnianymi konstrukcji krosnowej, dwudzielnymi, ze szczebliną poprzeczną, czterokwaterowe, szklone na kit, z podokiennikiem wysuniętym ponad lico muru, ceglany, sklepienie nad oknem płaskie wykonane z cegły na rolkę stojącą i leżącą na przemian (II kondygnacja).



14. Kubatura

777 m<sup>3</sup>

15. Powierzchnia użytkowa

129 m<sup>2</sup>

16. Przeznaczenie pierwotne

KURNIK

17. Użytkowanie obecne

PASZARNIA

18. Prace budowlane i konserwatorskie, ich przebieg i dokumentacja

19. Stan zachowania (fundamenty, ściany zewnętrzne, ściany wewnętrzne, sklepienia, stropy konstrukcje dachowe, pokrycie dachu, wyposażenie i instalacje)

20. Najpilniejsze postulaty konserwatorskie



21. Akta archiwalne (rodzaj akt, numer i miejsce przechowywania)

22. Bibliografia

23. Źródła ikonograficzne i fotografia (rodzaj, miejsca przechowywania, sygnatury)

24. Uwagi różne

25. Opracował

tekst MARZENA SZERMET  
imię, nazwisko, data, podpis

plany, rysunki MARZENA SZERMET  
imię, nazwisko, data, podpis

zdjęcia fotogr. MARZENA SZERMET  
imię, nazwisko, data, podpis

miejsce przechowania negatywów MNR SZERMET

Karta po wypełnieniu podlega ochronie na podstawie przepisów prawa autorskiego

26. Adnotacje o inspekcjach, informacje o zmianach (daty, imiona i nazwiska wypełniających)

27. Załączniki



1. Miejscowość	2. Obiekt (nazwa jak w karcie)	3. Zawartość wkładki (nazwa obiektu lub materiału uzupełniającego)
Modrze	kurnik 12	cd.p.13 fotografie

2) W przyziemiu wtórne okna prostokątne wzmocnione kratą metalową.

OTWORY DRZWIOWE, o wykroju prostokąta stojącego, wypełnione drzwiami drewnianymi, konstrukcji deskowo-listwowej, zawieszone na metalowych zawiasach pasowych, drzwi jednoskrzydłowe, zewnętrzne.

POSADZKI podłoga z desek, drewniana, biała.

TYNKI gładkie, wapienne, zewnętrzne i wewnętrzne, koloru szarego, zewnętrznie tynkowanycokół, reszta ceglana.

SCHODY wewnętrzne, prowadzące na II kondygnację, drewniane, drabianiaste (z belek policzkowych i desek podstopnicy), na słupach przymocowana jest drewniana poręcz.

RZUT Budynek założony na planie prostokąta, nieznacznie wydłużony na osi wschód-zachód, z otworem wejściowym w przyziemiu elewacji południowej, ścianą zachodnią połączony z wiatą (11), jednopomieszczeniowy.

BRYŁA zwarta, niepodpiwniczona, dwukondygnacyjna, nakryta dachem namiotowym.

ELEWACJE posadowione na wysokim cokole tynkowanym gładko. Cokół na podmurówce wysuniętej ponad grunt do 50 cm i nieznacznie ponad lico muru. W elewacji południowej w I kondygnacji (cokół) centralnie umieszczony otwór wejściowy, po bokach umieszczone dwa otwory okienne prostokątne, okratowane. Cały budynek obwiedziony wokół gzymsem międzykondygnacyjnym (kordonowym). Gzyms wykonany z cegły ułożonej na rolkę leżącą, co druga cegła wysunięta poza lico muru, o 1/4 cegły. Ponad gzymsem ściana z czerwonej cegły w każdej dwa otwory w różnej formie umieszczone centralnie po trzy.

Elewacja południowa: centralnie zamurowany otwór okienny, po jego obu stronach mniejsze okna (o 1/2), elewacja wschodnia. Elewacja wschodnia, centralnie małe okno, po jego bokach blendy okienne większe o ok. 1/2.

Wkładkę założył: M. SZERNIEWI  
(imię, nazwisko, data)

Miejsce przechowywania negatywów: MNR Szreniawa

Wzór ODZ 1978 r.





fol. 2



fol. 3

fol. 4



fol. 5





1. Miejscowość	2. Obiekt (nazwa jak w karcie)	3. Zawartość wkładki (nazwa obiektu lub materiału uzupełniającego)
Modrze	kurnik 13	cd.p. 13 fotografie

Elewacja północna, trzy blendy okienne (duże) podobnie elewacja zachodnia. Na wysokości sklepienia okien, w odstępach co dwa metry (4 w każdej elewacji) umieszczone są otwory w kształcie odwróconego kwadratu, wypełnione kształtką ceramiczną w formie krzyża, oszkłone. Pod połacią dachu gzyms wieńczący (wokół całego budynku) Ułożony z kilku warstw cegły: I - leżąca rolka w odstępach między kolejnymi cegłami na 1/2 cegły, II - wyżej, cegła ułożona na płask wysunięta ponad pierwszą o cztery centymetry, rozstaw między cegłami 1/4 cegły, III - warstwa przykrywa drugą i jest ponad nią wysunięta o 4 cm, tworząc ciągłą linię wokół budynku. Na zewnątrz kotwy, kotwiące strop drewniany, w kształcie litery "S", zaczepione na wysokości gzymsu międzykondygnacyjnego. Na szczycie dachu umieszczony metalowy kogut, wskazujący kierunek wiatru.

WNETRZE, jednopomieszczeniowe.

WYPOSAZENIE, brak.

INSTALACJA, elektryczna.

Wkładkę założył: M. SZERMEŃ  
(imię, nazwisko, data)

Miejsce przechowywania negatywów: MNR Szreniawa

Wzór ODZ 1978 r.



1. Miejscowość	2. Obiekt (nazwa jak w karcie)	3. Zawartość wkładki (nazwa obiektu lub materiału uzupełniającego)
Modrze	kurnik 12	SPIS

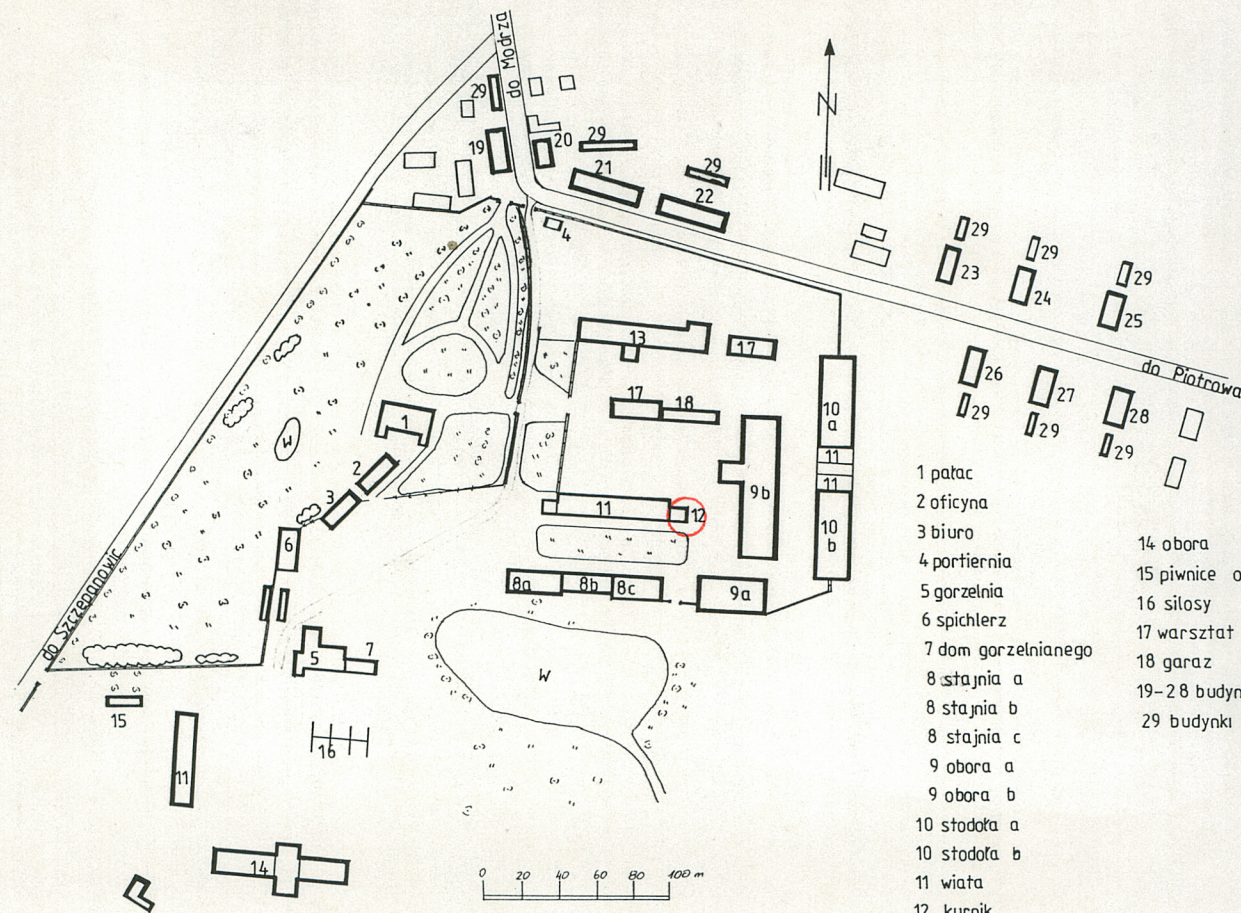
KARTA  
ZAŁ 1  
1 elew. połud.  
2 elew. zach.  
3 elew. wsch.  
4 wieźba dachowa  
ZAŁ 3  
plan sytuacyjny  
spis treści

Wkładkę założył: M. SZERMENT  
(imię, nazwisko, data)

Miejsce przechowywania negatywów: MNR SZERMIANA

Wzór ODZ 1978 r.





- |                     |                          |
|---------------------|--------------------------|
| 1 pałac             | 14 obora                 |
| 2 oficyna           | 15 piwnice ob mag. paliw |
| 3 biuro             | 16 silosy                |
| 4 portiernia        | 17 warsztat              |
| 5 gorzelnia         | 18 garaz                 |
| 6 spichlerz         | 19-28 budynki mieszkalne |
| 7 dom gorzelnianego | 29 budynki gospodarskie  |
| 8 stajnia a         |                          |
| 8 stajnia b         |                          |
| 8 stajnia c         |                          |
| 9 obora a           |                          |
| 9 obora b           |                          |
| 10 stodoła a        |                          |
| 10 stodoła b        |                          |
| 11 wiata            |                          |
| <u>12 kurnik</u>    |                          |
| 13 owczarnia        |                          |