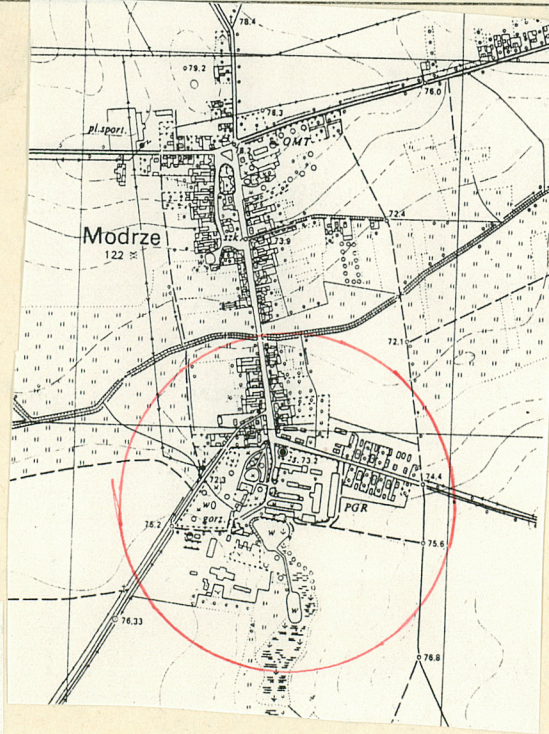


1. Obiekt Spichlerz 6
 1824/3
 2. Czas powstania 1840
 3. Miejscowość Modrze

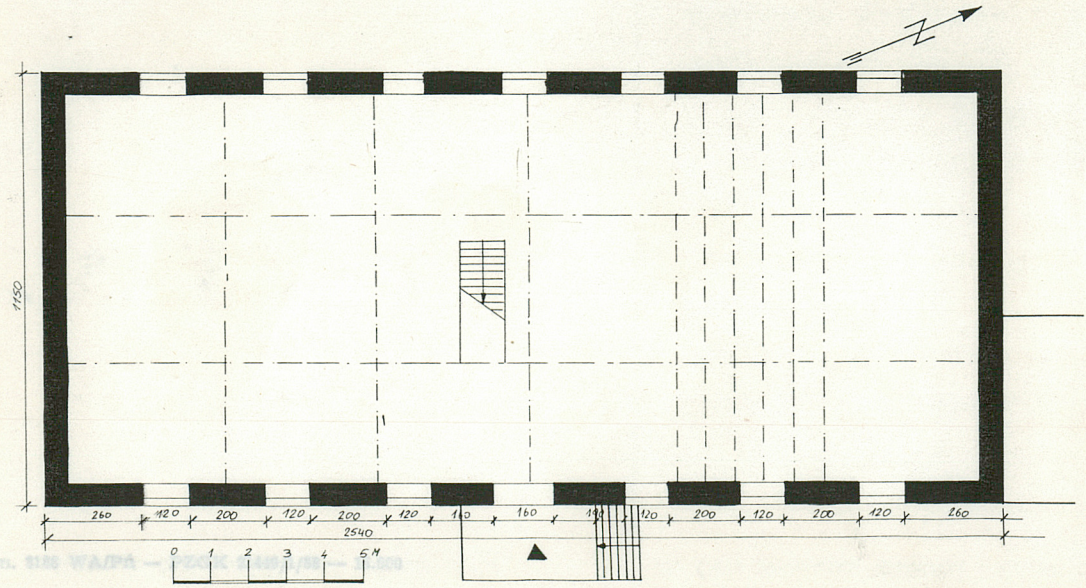
11. Zdjęcia, rzut, przekrój, sytuacja, orientacja



fol. 1



4. Adres Modrze
 nr hipoteczny
 5. Przynależność administracyjna
 województwo poznańskie
 gmina Staszew
 6. Poprzednie nazwy miejscowości
 7. Przynależność administracyjna
 1 VI 1975
 województwo poznańskie
 powiat Poznań
 8. Właściciel i jego adres
Kombinat PGR Czępiń
 9. Użytkownik i jego adres
Zakład Rolny Modrze
 10. Rejestr zabytków:
 Nr 1819/1A data 5.02.1981



Modrze

Wieś Modrze położona 8 km na południowy-zachód od Stęszewa, przy drodze Mosina - Grodzisk, zabudowana ciasno na osi dwór-kościół. Zespół folwarczny znajduje się w północnej części wsi, stanowiąc zamknięcie osi wzdłuż której następowała rozbudowa wsi. Podwórze gospodarcze położone w centralnym punkcie założenia zajmuje jego największą część, zabudowane od strony północnej i wschodniej kolonią mieszkaniową, a od strony zachodniej ścianą parku. Główne podwórze gospodarcze założone zostało na planie kwadratu. Budynek oznaczony na planie sytuacyjnym nr 6 i mieszczący spichlerz, znajduje się poza właściwym podwórzem gospodarczym w południowo-zachodniej części założenia, elewacją zachodnią i północną oparty o ścianę parku. Frontem zwrócony na teren podwórza gospodarczego w linii prostej wprost wybiegu dla koni przed stajnią (8).

MATERIAŁ I KONSTRUKCJA

Budynek posadowiony na podmurówce wystającej ponad grunt do 80 cm, wysuniętej ponad lico muru, zwieńczony warstwą cegły ułożonej na rolkę. Ściany murowane z cegły ceramicznej o wymiarach 27x13x6 cm.

PIWNICA (wejście od strony wschodniej); sklepienie nad wejściem odcinkowe, z cegły ułożonej na przemian na rolkę stojącą i leżącą. Piwnica wystaje ponad lico muru właściwego spichlerza na wysokość 1,4 m. Część podpiwniczona wydzielona o d reszty budynku cokołem wysuniętym, w którym ostatnia warstwa cegły ułożona na rolkę leżącą. Podział wewnątrz: wzdłuż czterema rzędami łęków przebiegających poprzecznie, wykonanych w formie podwójnego łęku odcinkowego, w środku podpartego filarem. Łęki wykonane z cegły pełnej, na zaprawie wapiennej. Łęki odcinkowe na grubość dwóch cegieł, ułożonych naprzemiennie na rolkę stojącą i leżącą. Powierzchnie między łękami przykryte sklepieniem odcinkowym, widoczny jest motyw cegły ułożonej w jodełkę. Piwnica tynkowana zaprawą wapienną.

14. Kubatura

3505. m³

15. Powierzchnia użytkowa

730 m²

16. Przeznaczenie pierwotne

SPICHLERZ

17. Użytkowanie obecne

SPICHLERZ

18. Prace budowlane i konserwatorskie, ich przebieg i dokumentacja

19. Stan zachowania (fundamenty, ściany zewnętrzne, ściany wewnętrzne, sklepienia, stropy konstrukcje dachowe, pokrycie dachu, wyposażenie i instalacje)

20. Najpilniejsze postulaty konserwatorskie

21. Akta archiwalne (rodzaj akt, numer i miejsce przechowywania)

22. Bibliografia

23. Źródła ikonograficzne i fotografia (rodzaj, miejsca przechowywania, sygnatury)

24. Uwagi różne

25. Opracował

tekst MARZENA SZERMENT
imię, nazwisko, data, podpis

plany, rysunki MARZENA SZERMENT
imię, nazwisko, data, podpis

zdjęcia fotogr. MARZENA SZERMENT
imię, nazwisko, data, podpis

miejsce przechowania negatywów MNR SZERMENTA

Karta po wypełnieniu podlega ochronie na podstawie przepisów prawa autorskiego

26. Adnotacje o inspekcjach, informacje o zmianach (daty, imiona i nazwiska wypełniających)

27. Załączniki

1. Miejscowość	2. Obiekt (nazwa jak w karcie)	3. Zawartość wkładki (nazwa obiektu lub materiału uzupełniającego)
Modrze	spichlerz 6	cd.p.13 fotografie

KONDYGNACJE, strop wykonany jako nagi, oparty na dwóch skrajnych ściankach i dodatkowo w 1/3 i w 2/3 rozpiętości podparty dwoma drewnianymi podciągami. Rozstaw belek co 80 cm, belki grubości 20x20 cm. Dwa rzędy podciągów przebiegają wzdłuż budynku dzieląc go na trzy trakty. Belki podciągowe podparte słupami w rozstawie co 4,5 m. Góra słupa w postaci głowicy, z której wyprowadzone cztery miecze, dwa wpuszczone od dołu w belkę legarową, dwa pozostałe wpuszczone w podciąg. Miecze wpuszczone w słup i w belki na czopy skośne, kotwione kołkami drewnianymi. Wprost wejścia znajduje się słup, na głowicy którego wycięte inicjały cieśli i rok budowy 1811 (taki sam układ i konstrukcje każdej kondygnacji).

DACH, dwupołaciowy z półszczytem dolnym (naczółkowy) pierwotnie pokryty dachówką karpiówką, obecnie eternitem falistym. WIEŻBA, w ustroju jętkowym o pochyleniu 45°. Jętka podparta na końcu belkami oczepowymi, które podparte stolcami. Od stolców odchodzą trzy miecze. Dwa z nich zaczepione od dołu w belkę oczepową, trzeci wpuszczony w jętkę. Połączenie na czop skośny.

PODŁOGI, w piwnicach posadzka ceglana, na wyższych kondygnacjach podłogi z desek białych.

SCHODY

- 1) zewnętrzne prowadzące przez ganek do głównego wejścia, od strony wschodniej, schody z bloków granitowych
- 2) schody do piwnicy: ceglane, jednobiegowe
- 3) schody wewnętrzne: drabiniaste, stopnice na czop wpuszczone na belki policzkowe, z poręczami po obu stronach (prowadzące na poszczególne kondygnacje).

OTWORY OKIENNE, o wykroju stojącego prostokąta, sklepienie otworu okiennego w formie sklepienia odcinkowego, z cegły ułożonej przemienne na rolkę leżącą i stojącą. Nad cegłami wykonano koronkę z dachówki karpiówki ułożonej nad sklepieniem noskiem ku dołowi, dachówka wysunięta na cztery centymetry ponad lico muru. Okno drewniane, dwudzielne, ze szczeliną poprzeczną, czterokwaterowe, konstrukcji krosnowej, szklone na kit, uchylne (część okien przysłonięta płytami).

Wkładkę założył: M. SZERHEM
(imię, nazwisko, data)

Miejsce przechowywania negatywów: MNR Szreniawa

Wzór ODZ 1978 r.



fol. 2



fol. 3



fol. 4



fol. 5



fol. 6

1. Miejscowość	2. Obiekt (nazwa jak w karcie)	3. Zawartość wkładki (nazwa obiektu lub materiału uzupełniającego)
Modrze	spichlerz 6	cd.p.13 fotografie

OTWORY DRZWIOWE

1) główne wejście o wykroju stojącego prostokąta, wypełnione drzwiami drewnianymi, dwuskrzydłowymi. Nad otworem sklepienie odcinkowe; z cegły ułożonej przemiennie na rolkę leżącą i stojącą. Nad ceglami koronka z dachówki karpiówki. Drzwi konstrukcji ramowo-płycinowej, skrzydło opierzone deskami w formie jodełki (od góry i od dołu) centralnie forma odwróconego kwadratu (kratownica), listwy opierzenia przymocowane do powierzchni drzwi drewnianymi kołkami gęsto nabijanymi na powierzchni skrzydła.

RZUT. Budynek założony na planie prostokąta wydłużonego na osi północ-południe. Główny otwór wejściowy w elewacji wschodniej, w kondygnacji przyziemia jednopomieszczeniowy, ze schodami wewnętrznymi i wewnętrznymi.

BEYŁA, budynek trzykondygnacyjny, trzytraktowy w każdej z kondygnacji, podpiwniczony, z poddaszem użytkowym, wolnostojący, nakryty dachem dwupołaciowym z półszczytem dolnym, o znacznym nachyleniu połaci dachowych.

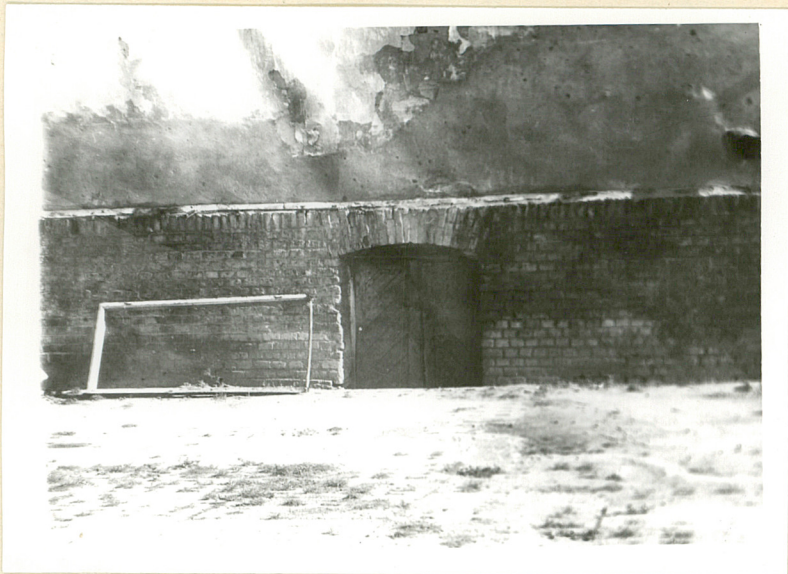
ELEWACJE, na podmurówce zwieńczonej warstwą cegły na rolkę, posadowione ściany, całość pokryta gładkim tynkiem wapiennym. Poszczególne kondygnacje podkreślone gzymsami, między I a II kondygnacją gzyms kilkuwarstwowy, wyżej płaski na szerokość wozówki, gzymsy znacznie wysunięte ponad lico muru. Elewacje szczytowe ślepe, gładko tynkowane z gzymsami podkreślającymi poszczególne elewacje, w szczycie (poddasze) otwór okienny w elewacji północnej i otwór będący wejściem do gołębnika (wielkość i wykrój jak okno).

Elewacje dłuższe (wschodnia i zachodnia) kondygnacje wydzielone gzymsami, między dwoma gzymsami rząd otworów okiennych, prostokątnych, rozmieszczonych regularnie. W elewacji wschodniej układ ten zakłócony otworem wejściowym z gankiem pod którym wejście do piwnicy. Ściany tynkowane gładko, wysunięte ponad lico muru, gzymsy.

Wkładkę założył: M. SZERMENT
(imię, nazwisko, data)

Miejsce przechowywania negatywów: MNR Szreniawa

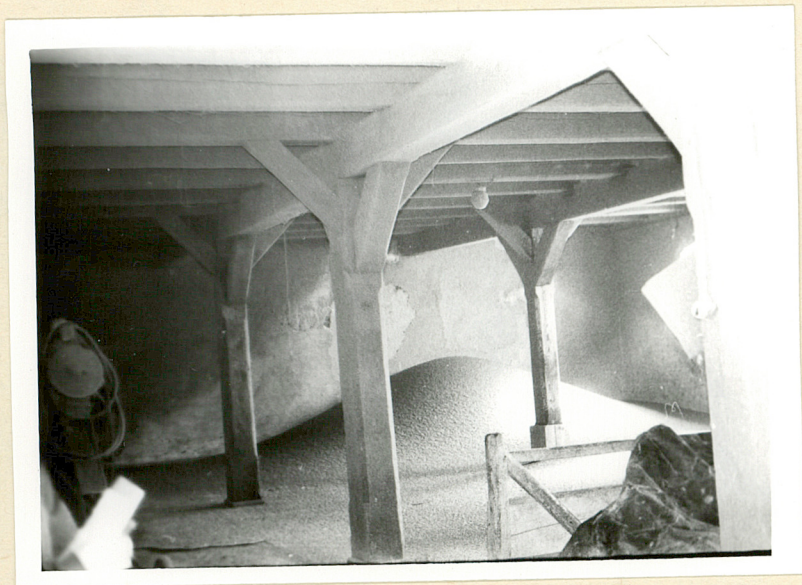
Wzór ODZ 1978 r.



fol. 7



fol. 8



fol. 9



fol. 10

1. Miejscowość	2. Obiekt (nazwa jak w karcie)	3. Zawartość wkładki (nazwa obiektu lub materiału uzupełniającego)
Modrze	spichlerz 6	od.p.13 fotografie

WNĘTRZE, każda z trzech kondygnacji trzytraktowa, ze schodami na wyższą kondygnację.

INSTALACJE: elektryczna, odgromowa, wentylacyjna.

WYPOSAŻENIE: brak.

Wkładkę założył: M. SZERHEWI
(imię, nazwisko, data)

Miejsce przechowywania negatywów: MNR Szreniawa

Wzór ODZ 1978 r.



fol. 11

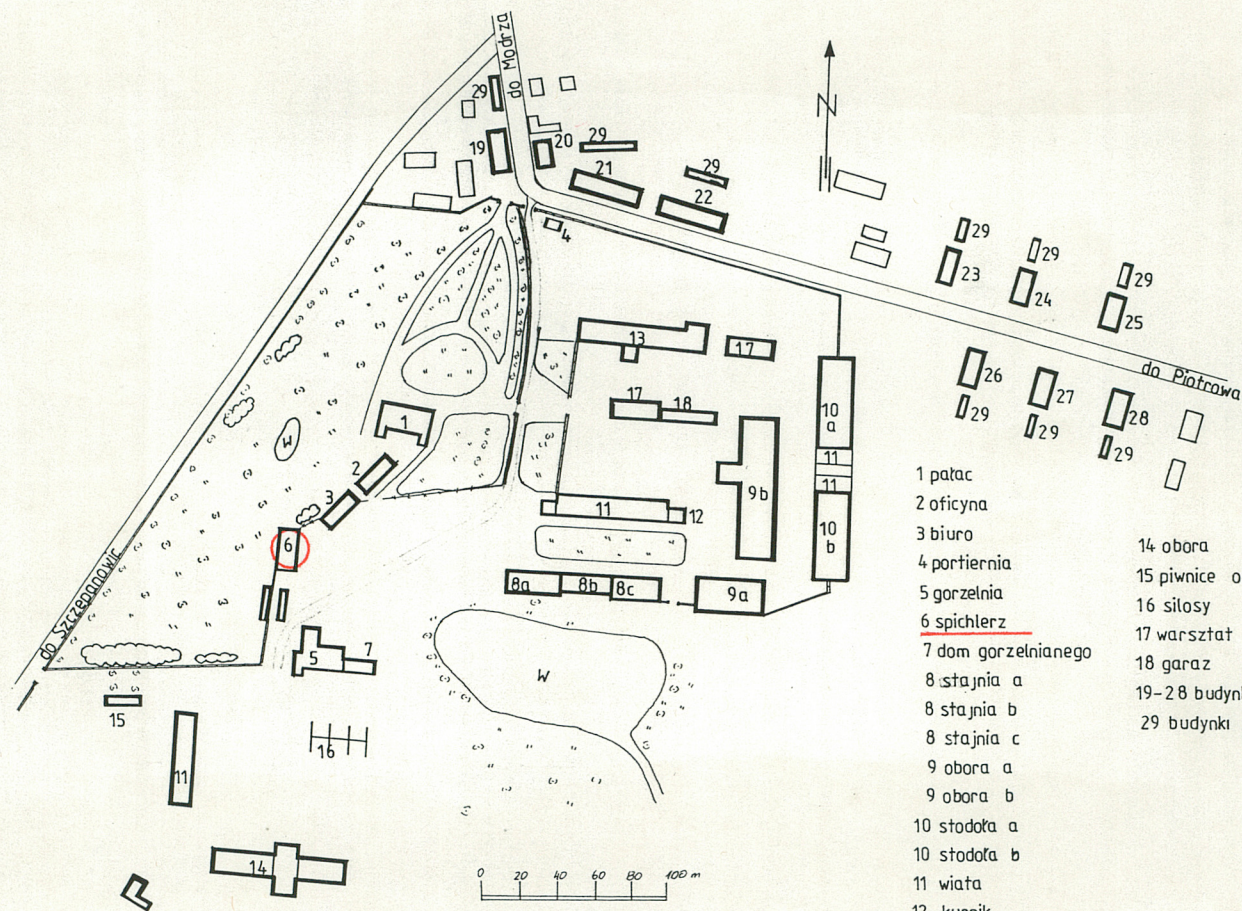
1. Miejscowość MODRZE -Spichlerz-	2. Obiekt (nazwa jak w karcie) spichlerz 6	3. Zawartość wkładki (nazwa obiektu lub materiału uzupełniającego) SPIS
---	---	--

KARTA
ZAŁ 1
1 elew. od parku
2 elew. poł. zach
3 elew. pół wsch.
4 drzwi wejściowe
5 okno poddasza
6 okno
ZAŁ 2
7 drzwi do piwnicy
8 schody na 3 kondygnacje
9.10.11. więźba dachowa
ZAŁ 4
plan sytuacyjny
spis treści

Wkładkę założył: M. SZERMENI
(imię, nazwisko, data)

Miejsce przechowywania negatywów: MNR SZREMIANA

Wzór ODZ 1978 r.



- | | |
|---------------------|---------------------------|
| 1 pałac | 14 obora |
| 2 oficyna | 15 piwnice ob. mag. paliw |
| 3 biuro | 16 silosy |
| 4 portiernia | 17 warsztat |
| 5 gorzelnia | 18 garaż |
| <u>6 spichlerz</u> | 19-28 budynki mieszkalne |
| 7 dom gorzelnianego | 29 budynki gospodarskie |
| 8 stajnia a | |
| 8 stajnia b | |
| 8 stajnia c | |
| 9 obora a | |
| 9 obora b | |
| 10 stodoła a | |
| 10 stodoła b | |
| 11 wiatła | |
| 12 kurnik | |
| 13 owczarnia | |