

1. Obiekt

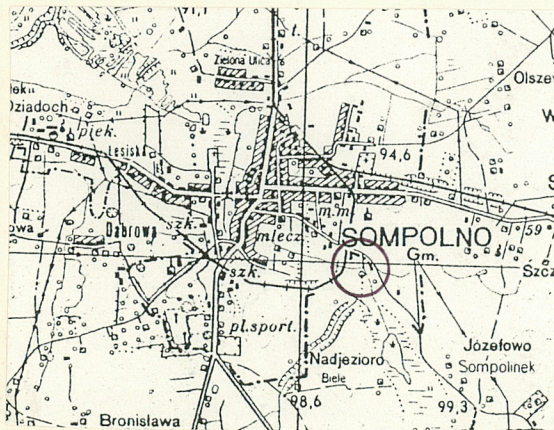
KAPLICA "NA PUSZCZY" P.W. ŚW. HIERONIMA

2. Czas powstania
1732r.

3. Miejscowość

SOMPOLNO

4. Zdjęcia, plan sytuacyjny, rzuty



4. Adres Kaplica "na puszczy"
ul. Błankowa
nr hipoteczny 62-610 Sompolno

5. Przynależność administracyjna

województwo konińskie
gmina Sompolno

6. Poprzednie nazwy miejscowości

Dembno - 1477 r.
Szapolna - XVI w

7. Przynależność administracyjna przed 1. VI
1975 roku

województwo poznańskie
powiat Koło

8. Właściciel i jego adres

Kuria Włocławska
ul. Gdańska 2/6
27-800 Włocławek

9. Użytkownik i jego adres
Kaplica "na puszczy"
ul. Błankowska
62-610 Sompolno

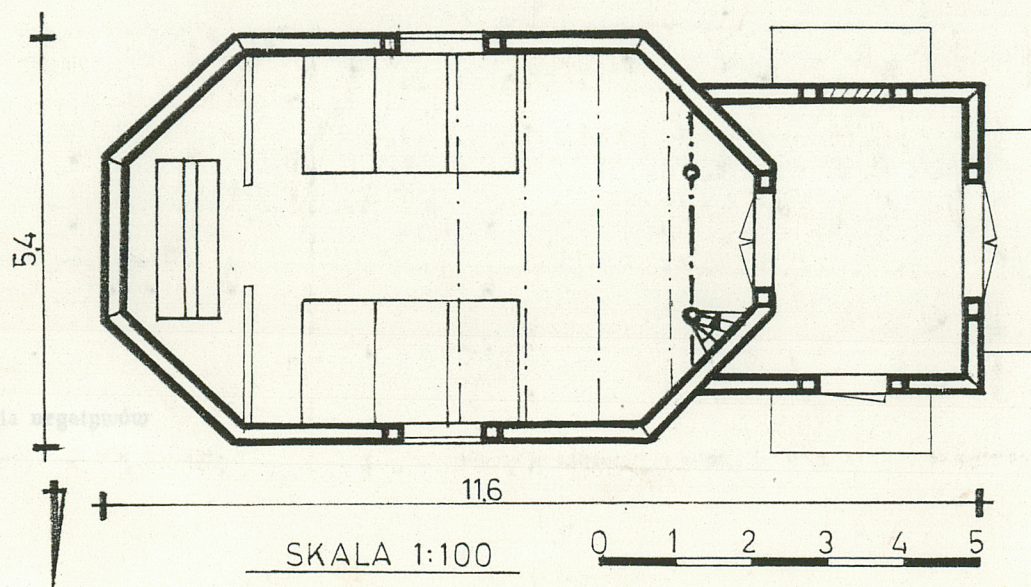
10. Rejestr zabytków

Nr 147/704 data 31.07.1969r.

autor zdjęć

data wykonania

miejsce przechowywania



SKALA 1:100

12. Autorzy, historia obiektu, określenia stylu,

Pierwsza wzmianka o Sompolnie pochodzi z r. 1242. Miasto lokowane w r. 1477.

Kaplica "na puszczy" p.w. św. Hieronima zbudowana została w r. 1732 staraniem ks. Stefana Kieńczyńskiego. Kaplica gruntownie restaurowana w r. 1867. Prawdopodobnie kaplica otoczona była sobotami. Do kościoła przynależy obraz św. Hieronima z XVIII w ze względu na bezpieczeństwo obraz ten jest przechowywany w kancelarii parafialnej, w ostatnią niedzielę września, w czasie uroczystości odpustowych w kaplicy, obraz zostaje wystawiany.

13. Opis (sytuacja, materiał i konstrukcja, rzut, bryła, elewacje, dach, wnętrze, wyposażenie, instalacje)

Sytuacja - kaplica orientowana, położona jest po stronie południowo-wschodniej m. Sompolno w pobliżu drogi Sompolno-Sycewo. Po stronie zachodniej w odległości 150 m przebiega linia kolejowa, południowej w odległości 400 m znajduje się jezioro. Kaplica usytuowana jest w centralnej części niewielkiego cmentarza. Nagrobki rozmieszczone na rzucie pierścienia otaczają kaplicę po stronie południowej, północnej i wschodniej. W dalszej części znajduje się owalny pas drzew. Po stronie północnej ślady rowu, w przeszłości otaczał on cały obszar cmentarza. W bezpośrednim sąsiedztwie cmentarza - pola uprawne. Po stronie północnej droga dojazdowa. Teren otaczający ma ukształtowanie płaskie.

Materiał, konstrukcja.

Ściany z bali drewnianych o konstrukcji zrębowej. Płazy i podwaliny łączone w węglach na nakładkę. W gniazdach tyble z kołków dębowych. Konstrukcja drewniana spoczywa na podmurówce kamiennej. W kruchcie konstrukcja szkieletowa z bali drewnianych opierzona deskami.

Strop z belek drewnianych, nagi z podbitką z desek. Dwa słupy oraz podciąg podtrzymujący chór - drewniane.

Konstrukcja dachowa zachowana krokwiowa z dwoma zastrzałami ukośnymi w części środkowej, podtrzymującymi kalenicę. Zastrzały połączone rozporem poziomym.

Pokrycie dachowe z blachy.

Posadzki z desek.

Schody na chór kręte z filarem, deskowe.

Otwory okienne i drzwiowe prostokątne. Trzy wydłużone oculusy. Okna w ramach zachowanych, drewnianych, dwuskrzydłowych, z szczeblinami w pionie i poziomie. Drzwi zewnętrzne dwuskrzydłowe, ramowo-płycinowe. Nad drzwiami po stronie wschodniej, zachodniej nadświetle w kształcie trójkąta równoramiennego o ściętych narożach. Nadświetle przeszklone, podzielone szczeblinami. Drzwi wewnętrzne między kruchtą i nawą, zachowane, dwuskrzydłowe, deskowe, z zawiasami pasowymi, po stronie kruchty opierzone deskami ułożonymi w formie narastających kwadratów. Opierzenie deskowe mocowane nitami.

Rzut - część główna w kształcie ośmioboku z osią wydłużoną w kierunku wschód-zachód. Po stronie zachodniej kruchta na rzucie prostokąta z otworami drzwiowymi zewnętrznymi z dwóch stron. Po stronie południowej w miejscu otworu zbudowano współcześnie ścianę. W części głównej dwa filary podtrzymujące podciąg chóru.

Bryła - wydłużony ośmiobok przykryty dachem ośmospadowym z dwiema połaciami głównymi po stronie północnej i południowej, połączonymi kalenicą. Kruchta o bryle niskiego prostopadłościanu przykrytego dachem dwuspadowym z kalenicą poniżej okapu dachowego bryły głównej. Z trzech stron kruchtę poprzedzają podesty.

14. Kubatura	15. Powierzchnia użytkowa	16. Przeznaczenie pierwotne	17. Użytkowanie obecne
225 m ³	54 m ²	Kaplica.	Kaplica.

18. Prace budowlane i konserwatorskie, ich przebieg i dokumentacja

W r. 1986 naprawiono dach, wymieniono zniszczone belki przyczepi, oraz wymieniono i uzupełniono oszalowanie zewnętrzne.

19. Stan zachowania (fundamenty, ściany zewnętrzne, ściany wewnętrzne, sklepienia, stropy konstrukcje dachowe, pokrycie dachu, wyposażenie i instalacje)

Stan konstrukcji dobry. Dawne plafony na ścianach nieznacznie widoczne, w większości zniszczone. Brak jednego z filarów podtrzymujących chór. W ołtarzu brak dawnych elementów dekoracyjnych.

20. Najpilniejsze postulaty konserwatorskie

21. Akta archiwalne (rodzaj akt, numer i miejsce przechowywania)

Mapy archiwalne z końca XIX w. Biblioteka UAM
w Poznaniu.

23. Źródła ikonograficzne i fotografie (rodzaj, miejsce przechowywania, sygnatury)

22. Bibliografia

Słownik Geograficzny Królestwa Polskiego i
Dawnych Ziem Słowiańskich. 1884r.
Katalog Zabytków Sztuki w Polsce. Tom V, zeszyt 8.
Rocznik Diecezji Włocławskiej - 1991r. Włocławskie
Wydawnictwo Diecezjalne.

24. Uwagi różne

25. Wypełnił

Andrzej Pryszczewski

imię i nazwisko

data

10.92.

26. Sprawdził

imię i nazwisko

data

27. Załączniki

1. Miejscowość	2. Obiekt (nazwa jak w karcie)	3. Zawartość wkładki (nazwa obiektu lub materiału uzupełniającego)
SOMPOLNO	KAPLICA "NA PUSZCZY"	OPIS

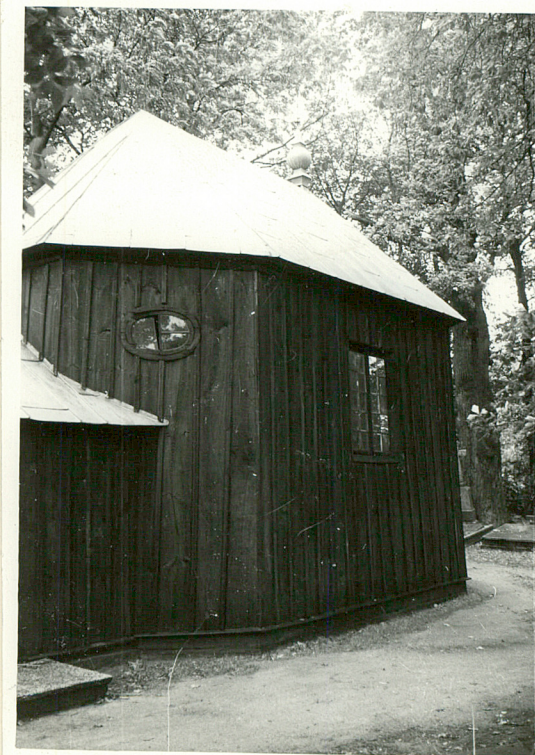
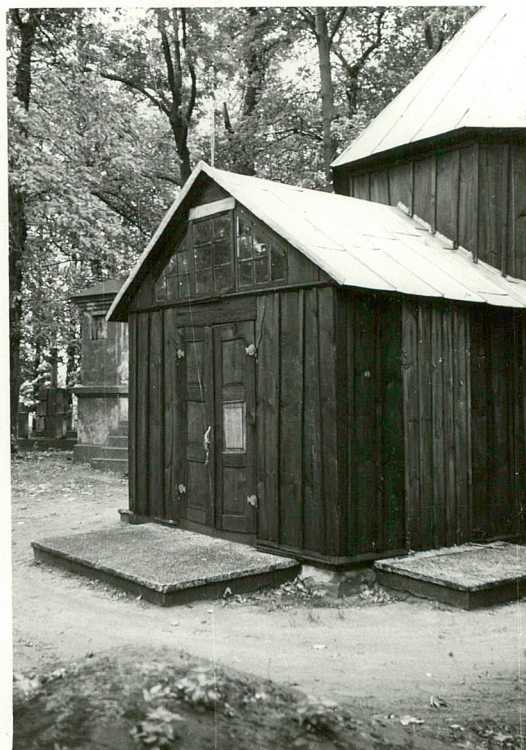
c.d. p-tu 13.

Ściany części głównej zbudowano z nieznacznym pochyleniem, zapewniającym lepsze warunki konstrukcyjno-statyczne obiektu.

Elewacje - w całości opierzone deskami ułożonymi pionowo na styk, przykryty listwami. Otwory okienne po stronie południowej i północnej. Na częściach bocznych elewacji trzy oculusy wydłużone. Po stronie zachodniej i północnej kruchty otwory drzwiowe. W części szczytowej trójkątny fronton prawie w całości wypełnia nadświetle. W przeszłości po stronie wschodniej kaplica otoczona była sobotami, nad wejściem głównym znajdowała się wieżyczka - sygnaturka.

Wnętrze - jednonawowe z chórem wspartym na dwóch filarach. Dawny ołtarz z którego obraz przechowywany jest w kancelarii parafialnej. Zachowała się dawna balustrada oddzielająca prezbiterium od nawy z XVIII w. Na ścianach i suficie fragmenty dawnych plafonów.

Instalacje - nie ma.

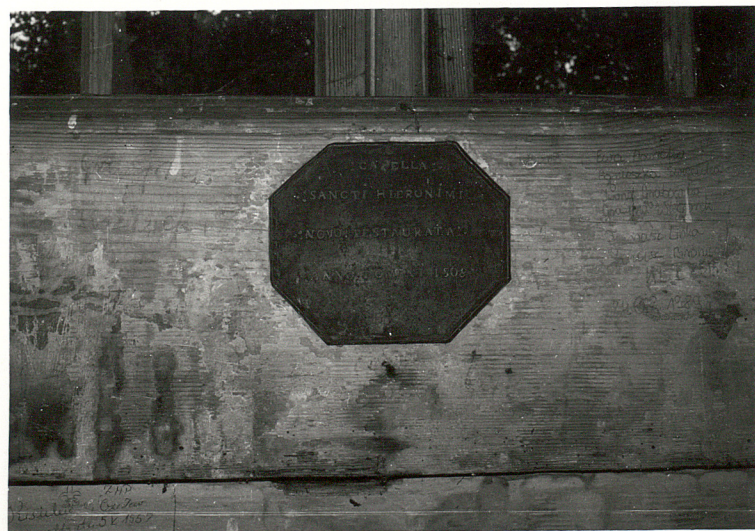


Wkładkę założył: Andrzej Pryszczewski 10.92.
(imię, nazwisko, data)

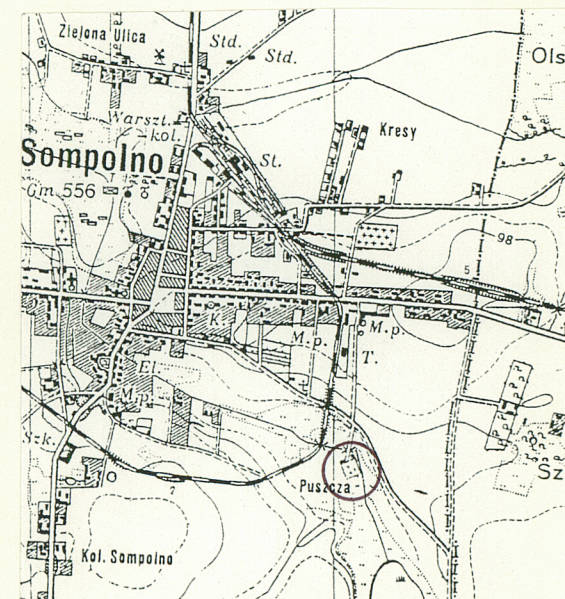
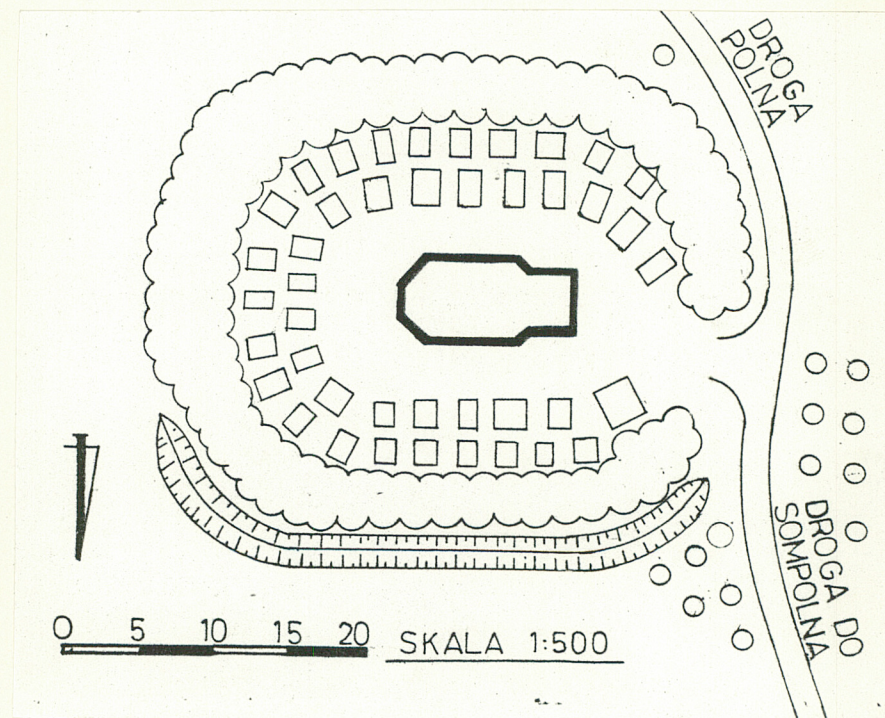
Miejsce przechowywania negatywów:

Z-d Poligr. Jan Jasiński W-wa, ul. Wolna 13, tel. 12-43-83

Wzór ODZ 1978 r.



1. Miejscowość	2. Obiekt (nazwa jak w karcie)	3. Zawartość wkładki (nazwa obiektu lub materiału uzupełniającego)
SOMPOLNO	KAPLICA "NA PUSZCZY"	ZDJĘCIA



1. Widok w kierun.połud.-wsch.
2. Widok w kierun.półn.-zach.
3. Kruchta.
4. Elewacja połud.
5. Sygnaturka.
6. Fragment oktarza.
7. Drzwi wewnętrzne.
8. Ławy.
9. Oktarz.
10. Płyta metalowa z 1808r.
11. Fragment chóru.

Wkładkę założył: **Andrzej Pryszczewski 10.1992r.**
(imię, nazwisko, data)

Miejsce przechowywania negatywów:

Z-d Poligr. Jan Jasiński W-wa, ul. Wolna 13, tel. 12-43-83