

A B C D E F G H I J K L M N O P R S T U V W X Y Z

Nr

14490

WIELKOPOLSKIE

1. Obiekt

2. Czas powstania

3. Miejscowość

1920-1930

C I E N I N

Z A B O R N Y

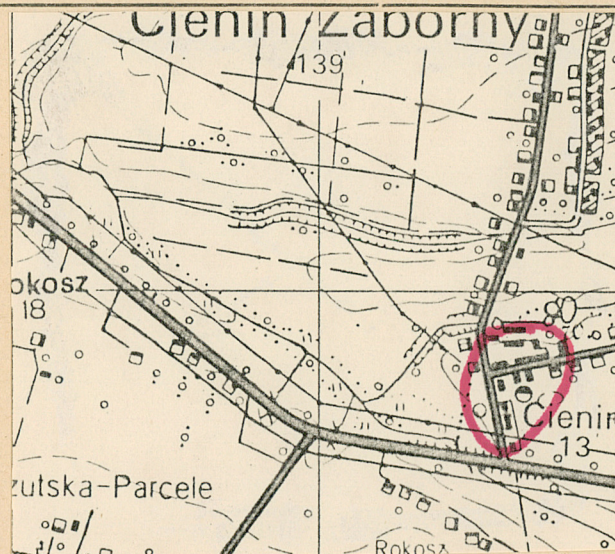
1799/3 STODOŁA ob. MAGAZYN ZBOŻOWY

NR 4

11. Zdjęcia, rzut, przekrój, sytuacja, orientacja



1.



4. Adres

Cienin Zaborny

nr hipoteczny

5. Przynależność administracyjna

konińskie

województwo

Słupca

gmina

5. Poprzednie nazwy miejscowości

Cienin Zaborny

7. Przynależność administracyjna

1 VI 1975

województwo **Poznańskie**

powiat **słupeckie**

8. Właściciel i jego adres

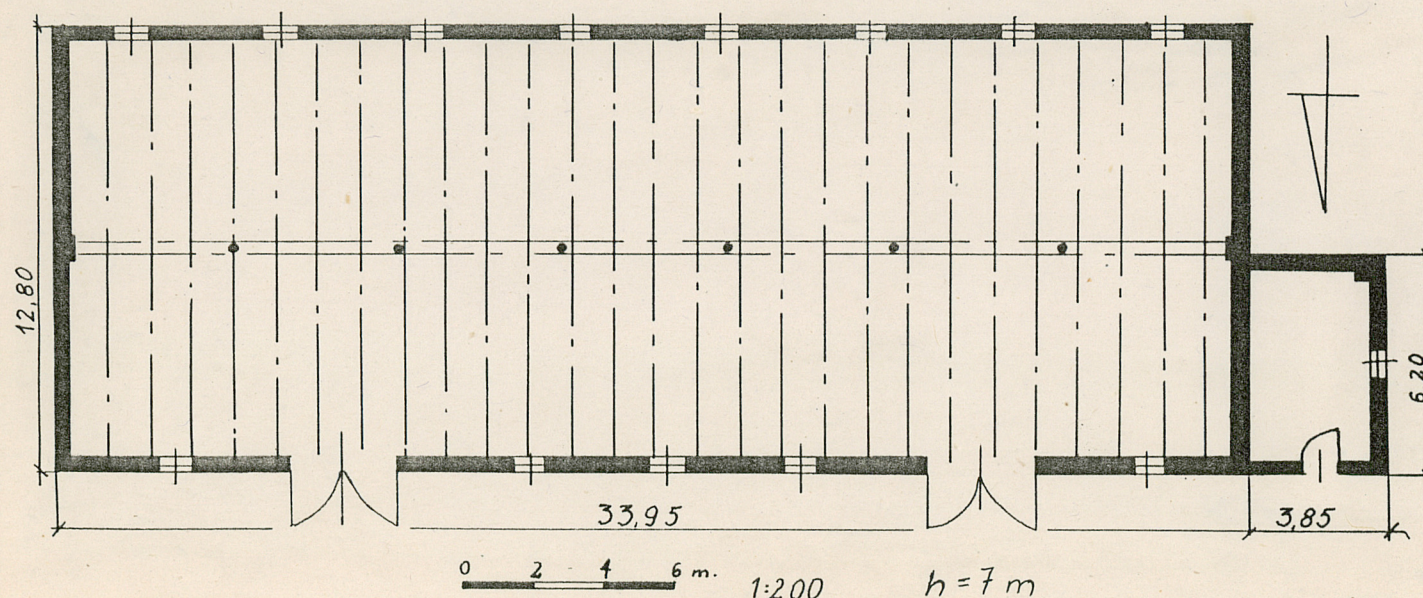
G S „Samopomoc Chłopska”
w Słupcy

9. Użytkownik i jego adres

G S „Samopomoc Chłopska”
w Słupcy

10. Rejestr zabytków:

Nr data



Obiekt powstał jako obora w zespole folwarcznym Cienina Zabornego ok. 1900-1920 kiedy właścicielem był Witold Karczewski. W budynku tym nie zachodziły żadne znaczące przebudowy do czasu II wojny światowej, kiedy to spłonął dach. W 1945 roku teren zabudowań folwarku rozparcelowano. Budynek stanowi obecnie własność GS „Samopomoc Chłopska” w Słupcy i pełni funkcję magazynu zbożowego.

Budynek usytuowany jest w części południowej wsi Cienin Zaborny. Należy do dawnego zespołu folwarcznego, znajduje się w pierzei południowej podwórza folwarcznego w odległości ok. 150 m od pałacu. Stoi frontem do drogi prowadzącej z Cienina Zabornego do Cienina Kościelnego, oddalony od niej ok. 1 m oraz szczytem do drogi łączącej Cienin Zaborny ze Słupcą, oddalony od niej o 90 m.

Posadowiony na podmurówce z kamieni polnych i cegły, łączonych na zaprawę.

Ściany zewnętrzne : wykonane z cegły pełnej, palonej, łączonej w wąż krzyżowym, tynkowane. Ściany wewnętrzne : brak. Strop : ceglany, sklepiony, odcinkowy. Między dźwigarami na podporach metalowych okrągłych, bielony.

Wieżba dachowa : wykonana w konstrukcji płatwiowo-stolcowej ze stolcem podwójnym stojącym i podwójnym leżącym ze ścianką kolankową.

Podłoga : szlichta cementowa. Schody : brak. Okna : w oprawie metalowej z częścią środkową otwieraną pionowo z łękiem odcinkowym, zabezpieczone kratą. Otwory okienne z obramowaniem drewnianym, piętnastopolowe w opasce metalowej, piętnastopolowe z częścią środkową otwieraną pionowo, z podokiennikiem i łękiem odcinkowym, zabezpieczone kratą. Otwory okienne z obramowaniem drewnianym. Okna stałe dwudziestopolowe /pięciopoziomowe, czterodzielne/ w szczelinach drewnianych, pojedynczych, szklone na kit, zabezpieczone kratą bądź deskami. Drzwi : zewnętrzne dwuskrzydłowe, pełne, konstrukcji deskowo-listwowej-zastrzałowej z zawiasami pasowymi oraz wrota dwuskrzydłowe, pełne, konstrukcji deskowo-listwowej-zastrzałowej z zawiasami pasowymi, opierzone blachą bez furtki. Instalacja : elektryczna. Kształt : prostokątny, szerokofrontowy, jednotraktowy, osiwy. Bryła : zwarta, niepodpiwniczona, dach dwuspadowy, jednokondygnacyjny z poddaszem. Elewacja północna : symetrycznie umieszczone dwa otwory drzwiowe, między nimi okna, ściana tynkowana. Na poddaszu otwory wentylacyjne, na wysokości stropu podest i wystawka z drzwiami na poddasze. Również na wysokości stropu kotwy. Od strony prawej przybudówka z symetrycznie umieszczonymi drzwiami. Elewacja wschodnia : do wysokości stropu mur ceglany, tynkowany, szczyt z desek częściowo obitych papą, ściana ślepa. Elewacja południowa : wzdłuż całej ściany symetrycznie rozmieszczone otwory okienne. Podział elewacji wertykalny przez symetrycznie przebiegające lizeny. Na wysokości stropu kotwy. Na poddaszu

14. Kubatura

1325 m³

15. Powierzchnia użytkowa

414 m²

18. Prace budowlane i konserwatorskie, ich przebieg i dokumentacja

Założenie instalacji elektrycznej - 1952

Zmiana dachu - okres II wojny światowej. Tynkowanie
budynku - 1975.

Zmiana pokrycia dachu - ok. 1980.

16. Przeznaczenie pierwotne

Stodoła

17. Użytkowanie obecne

Magazyn Zbożowy

19. Stan zachowania (fundamenty, ściany zewnętrzne, ściany wewnętrzne, sklepienia, stropy
konstrukcje dachowe, pokrycie dachu, wyposażenie i instalacje)

Stan zachowania budynku dość dobry. Ściany zewnętrzne
w stanie dobrym i zniszczony szczyt w elewacji wschod-
niej. Strop i więźba dachowa bez ubytków. Pokrycie dachu
w stanie dobrym. Instalacja w stanie dobrym.

20. Najpilniejsze postulaty konserwatorskie

21. Akta archiwalne (rodzaj akt, numer i miejsce przechowywania)

22. Bibliografia

23. Źródła ikonograficzne i fotografia (rodzaj, miejsca przechowywania, sygnatury)

24. Uwagi różne

25. Opracował

tekst **Tomasz Skorupka** **20.10.1988r.**

imię, nazwisko, data, podpis

Tomasz Skorupka

plany, rysunki

imię, nazwisko, data, podpis

Tomasz Skorupka

zdjęcia fotogr.

imię, nazwisko, data, podpis

miejsce przechowania negatywów **NMR Szreniawa BDZ**

Karta po wypełnieniu podlega ochronie na podstawie przepisów prawa autorskiego

26. Adnotacje o inspekcjach, informacje o zmianach (daty, imiona i nazwiska wypełniających)

27. Załączniki

1. Miejscowość Cienin Zaborny	2. Obiekt (nazwa jak w karcie) Stodoła	3. Zawartość wkladki (nazwa obiektu lub materiału uzupełniającego) c.d. opisu, 5zdjęć, plan sytuacyjny.
----------------------------------	---	--

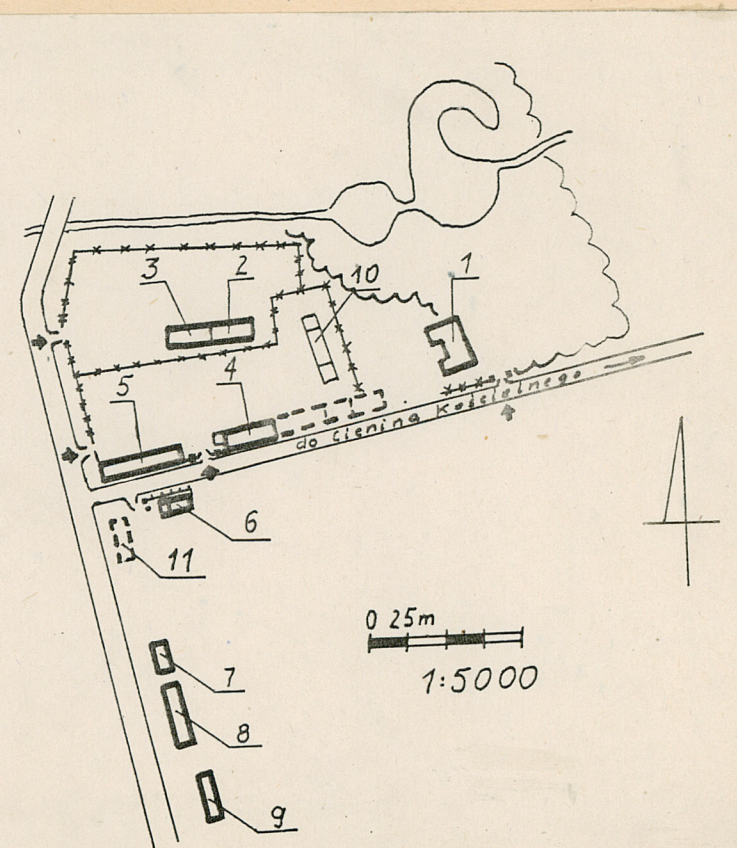
c.d. do punktu nr 13.

otwory wentylacyjne. Sciana tynkowana, elewacja osmioosiowa. Elewacja zachodnia: na wysokości I kondygnacji ściana ślepa, po lewej stronie przybudówka z symetrycznie umieszczonym oknem z dachem krytym i otynkowanym kominem. Na poddaszu dwa otwory wentylacyjne. Symetrycznie umieszczone kotwy. Przybudówka i cała ściana zachodnia tynkowane. Na poddaszu centralnie umieszczony zaczep do dzwonka sygnalizacyjnego.

Spis zdjęć

1. elewacja południowa
2. elewacja wschodnia
3. elewacja północna
4. elewacja zachodnia
5. wejście na poddasze
6. zaczep do dzwonka sygnalizacyjnego

1. Patac
2. Stajnia
3. Cieletnik
4. Stodoła ob. magazyn zbożowy
5. Stodoła ob. magazyn
6. Dom mieszkalny (rządówka)
7. — " —
8. — " —
9. Dom mieszkalny
10. Bud. skupu żywca
11. Budynek mieszkalny



Tomasz Skorupka 20.10.1988

Wkładkę założył:

(imię, nazwisko, data)

Miejsce przechowywania negatywów: NMR Szreniawa B D Z



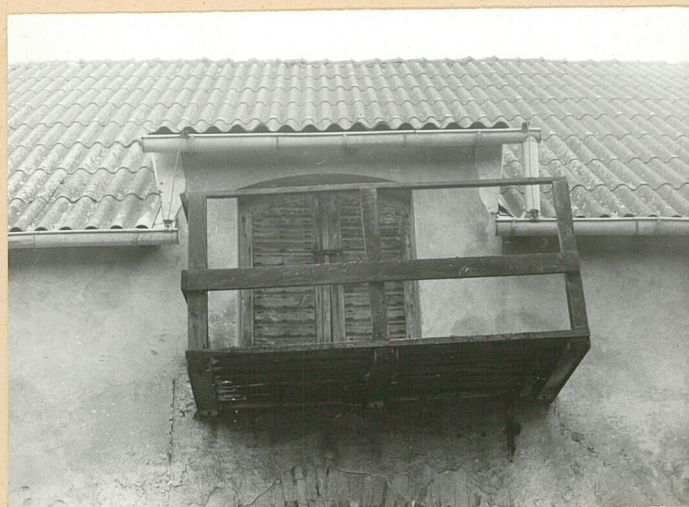
2.



3.



4.



5.



6.