

15029

WIELKOPOLSKIE

1. Obiekt

KOSCIÓŁ PAR. PW. ŚW. JADWIGI I MACIEJA APOSTOŁA

1832/1

2. Czas powstania

1610  
1854, 1936

3. Miejscowość

ŁÓDŹ

nr hipoteczny .....

4. Adres Łódź, ul. Szkolna 26,  
62-060 Stęszew

nr hipoteczny .....Stęszew, T.3, k. 71.....

5. Przynależność administracyjna

województwo **poznańskie**gmina **Stęszew**

6. Poprzednie nazwy miejscowości

Łódź / 1271 /  
Łódź / 1298 /  
Łódź itp. / 1343 i nast. /

7. Przynależność administracyjna przed 1.VI.1975

województwo **poznańskie**powiat **Poznań**

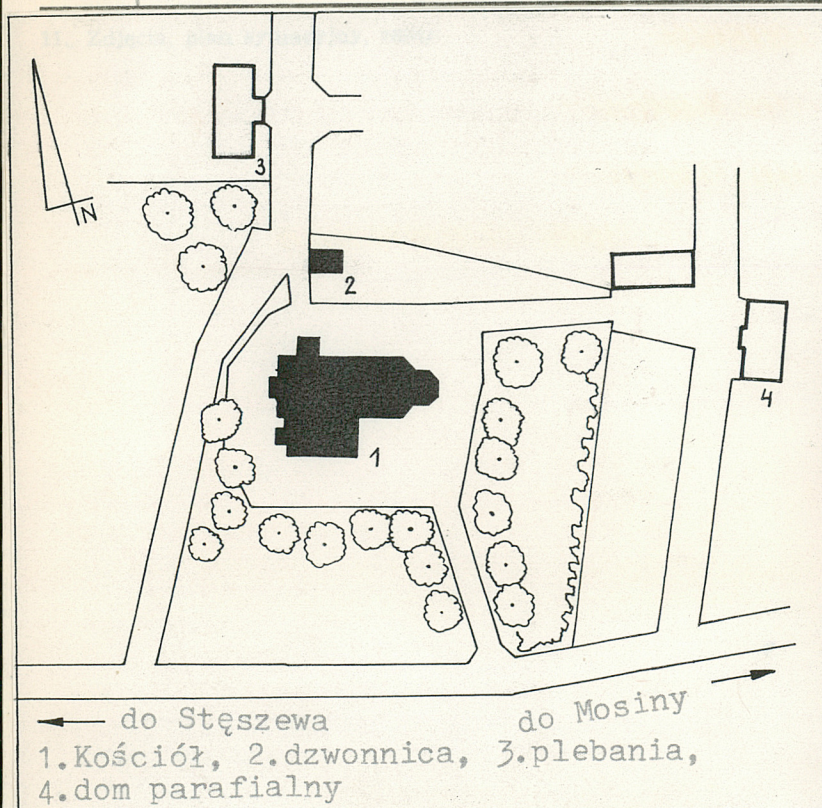
8. Właściciel i jego adres

Parafia rzym.-kat. pw. św. św. Jadwigi i Macieja Apostoła w Łodzi,  
ul. Szkolna 26, 62-060 Stęszew

9. Użytkownik i jego adres

j.w.

10. Rejestr zabytków

Nr **AKI-IIa/126** data **21.12.1932**

autor zdjęć  
data wykonania  
miejsce przechowywania negatywów



Początki kościoła w Łodzi, gnieździe rodowym wielkopolskiego rodu rycerskiego Łodziów, sięgają zapewne XII w.; w r. 1298 bp. poznański Andrzej Szymonowicz dzieląc diecezję na cztery archidiaconaty wspomina o nim jako już istniejącym. Wzmiankowanymi plebani: Mikołaj /1401-09/, Dzierżaw /1419-26/, Paweł /1438-52/ w r. 1417 patronami kościoła byli Mikołaj i Przedpełk Będlewscy. Pierwotnie kościół nosił wezwanie św. Jana Chrzciciela, później - Narodzin św. Jana Chrzciciela i św. Jadwigi /1438/, św. Jadwigi /1510/ oraz św. Jadwigi i Macieja /1673/; poszczególne źródła różnią się tu w szczegółach. Pierwotny drewniany budynek runął na pocz. XVII w. Obecny, wzniesiony od fundamentów w r. 1610 /wg napisu za ołtarzem/. Z akt wizytacji Mikołaja Zalaszkowskiego /1697/ wynika, iż w r. 1673 drewniany, pokryty dranicami budynek został odremontowany i poświęcony przez sufragana poznańskiego Mariana Kurskiego. W r. 1784 ponownie remontowany. W r. 1854 dobudowana została kaplica grobowa Potockich z Będlewa, w r. 1936 - zakrystia. Kościół prezentuje formy drewnianego budownictwa barokowego. Kaplica Potockich wzniesiona została z użyciem form neorenesansowych.

**Sytuacja:** Kościół usytuowany jest w pd.-zach. części wsi, przy szosie z Mosiny do Stęszewa, w dość znacznym oddaleniu od jezdnii. Orientowany, z odchyleniem na pd. Budynek ożacza zielony, zadrzewiony teren /d.cmentarz przykościelny/, ogrodzony częściowo drewnianym płotem /od wsch./, częściowo otynkowanym murem /z pozostałych stron/. Od pd. i wsch.-XVIIIw. /?/bramy z przejazdem i dwiema furtkami, murowane, zwieńczone szczytami ze spływami; od pn.-furtka do znajdującej się w pobliżu plebani; od bram i furtki oraz wokół kościoła-alejki o powierzchni gruntowej lub wyłożone płytkami chodnikowymi. Na terenie kościelnym, na pn. od kościoła znajduje się dzwonnica drewniana z dwiema niższymi przybudówkami, z przełomu XVIII/XIXw., restaurowana w r.1863; po stronie zach.-grota z figurą Matki Boskiej. Na wsch. od budynku, poza obrębem murów, przy lokalnej drodze do Trzebawia-dom parafialny z r.1911.

**Materiał i technika:** Kościół jest budynkiem drewnianym, wzniesionym na kamiennej podmurówce; ściany konstrukcji zrębowej, oszalowane pionowo pobijanymi deskami. Kaplica grobowa murowana i otynkowana, podobnie zakrystia. Wewnątrz strop drewniany o zaokrąglonych krawędziach, nad kaplicą-sklepienie kolebkowo-krzyżowe. Dach o konstrukcji drewnianej, kryty gontem; wieżyczki kryte blaszanymi hełmami. Dach kaplicy oraz zakrysti kryte dachówką. Podłoga drewniana /deski/. Empora muzyczna oraz schody-drewniane. Drzwi zewn. 2-skrzydłowe, pełne, gł.-opierzone deskami, z ozdobnymi okuciami, do krypty-metalowe, do kaplicy-ramowo-płycinowe; drzwi do kruchty pd.-1- i 2-skrzydłowe, opierzone deskami, do zakrysti 1-skrzydłowe, ramowo-płycinowe. Okna prezbiterium wypełnione witrażami, pozostałe-szklone w ołowiu /szybki prostokątne/.

**Rzut:** Salowy kościół wzniesiony został na rzucie prostokąta, z niewyodrębnionym architektonicznie prezbiterium, zamkniętym wielobocznie, od wsch.; za prezbiterium dobudowana ośmioboczna zakrystia z przedsionkiem, przy nawie od pd.-kaplica grobowa na rzucie prostokąta; kruchty: od zach. prostokątna, od pn.-na rzucie zbliżonym do kwadratu.

**Bryła:** Kościół nie jest podpiwniczony, jedynie pod kaplicą grobową znajduje się krypta, dostępna z przedsionka. Ponad kościołem - wysoki dach czterospadowy o sylwecie wzbogaconej dwiema wieżyczkami z prześwitem, zwieńczonymi stożkowatymi hełmami. Od pd. - nieco niższa kaplica, nakryta dachem dwuspadowym; przy prezbiterium od wsch. -ośmioboczna zakrystia nakryta kopulastym dachem wielopółkaciowym, z wieżyczką zwieńczoną baniastym hełmem i krzyżem. Znacznie niższe kuchty nakryte daszkiem 2-spadowym z półszczytem /kruchta zach./ oraz 3-półkaciowym /kruchta pd./.

**Elewacje:** Elewacje kościoła szalowane pionowo pobijanymi deskami. Okna w prostych obramieniach, zamknięte łukiem segmentowym. Wejście prostokątne. Elewacje kaplicy tynkowane, ujęte pilastrami; partia cokołu oraz zwieńczenie - zaakcentowane profilowanymi gzymsami. Okna zamknięte półkoliście, od pd. i wsch. - w profilowanych obramieniach, ujęte pilastrami, dźwigającymi trójkątne, o-gzymsowane naczółki. Od zach. przedsionek z półkoliście zamkniętymi wejściami: od pd. - do kaplicy, od zach. - do krypty; powyżej wejścia do krypty - w półkoliście zamkniętej wnęce okno okrągłe, na osiach bocznych-okna zamknięte półkoliście.



14. Kubatura  3.492 m <sup>3</sup>	15. Powierzchnia użytkowa  421.7 m <sup>2</sup>	16. Przeznaczenie pierwotne  sakralne	17. Użytkowanie obecne  sakralne
18. Prace budowlane i konserwatorskie, ich przebieg i dokumentacja  W latach 1949-54 przeprowadzono ogólny remont budynku, obejmujący wymianę okien, belki tęczowej, przełożenie pokrycia dachu oraz malowanie wnętrza. W r. 1959 - impregnacja dachu. W r. 1962 - odnowienie wnętrza. W ostatnich latach przeprowadzono zakrojoną na szeroką skalę modernizację kościoła oraz aranżację otaczającego budynek terenu.		19. Stan zachowania (fundamenty, ściany zewnętrzne, ściany wewnętrzne, sklepienia, stropy, konstrukcje dachowe, pokrycie dachu, wyposażenie i instalacje)  Wszystkie części budynku zachowane w stanie bardzo dobrym.	
20. Najpilniejsze postulaty konserwatorskie  Okresowa impregnacja elementów drewnianych. Stały nadzór konserwatorski.			



21. Akta archiwalne (rodzaj akt, numer i miejsce przechowywania)

Akta szczegółowe kościołów..., sygn. KA III, Archiwum Archidiecezjalne w Poznaniu;

Karta zielona, opr. B. Uske-Wierzbowska, WKZ Poznań.

22. Bibliografia

J.Łukaszewicz, Krótki opis historyczny kościołów parochialnych..., t.I.,Poznań 1858, s.267;

Słownik geograficzny Królestwa Polskiego..., t.V, Warszawa 1884, s.680, t.XV/2, Warszawa 1902, s.269;

J.Kohte, Verzeichnis der Kunstdenkmäler der Provinz Posen, Bd.III, Berlin 1898, s. 19;

S. Kozierowski, Szematyzm historyczny ustrojów parafialnych dzisiejszej archidiecezji poznańskiej, Poznań 1935, s.211-12;

Katalog zabytków sztuki w Polsce, t.V, z. 20, s. 22-23;

c.d. na wkladce

23. Źródła ikonograficzne i fotografie (rodzaj, miejsce przechowywania, sygnatury)

Rysunek Z.Światopełka Słupskiego, Album naszych zabytków, t.I: Kościoły drewniane, cz. 2, il. 78. Dział Grafiki Muzeum Narodowego w Poznaniu.

24. Uwagi różne

25. Wypełnił

Krzysztof Jodłowski,  
grudzień 1994 r.

26. Sprawdził



1. Miejscowość ŁÓDŹ	2. Obiekt (nazwa jak w karcie) KOŚC.PAR.P.W.ŚW.ŚW.JADWIGI I MACIEJA APOSTOŁA	3. Zawartość wkładki (nazwa obiektu lub materiału uzupełniającego) cd.opisu, cd.bibliografii, zdjęcia, rzut poziomy
------------------------	--	--

cd.opisu:

Elewacje zakrystii tynkowane; okna zamknięte łukiem segmentowym z uskokiem; od pn. - rozwiązane podcieniowo wejście, ujęte prostymi kolumnami.

Wnętrze i wyposażenie: Wnętrze kościoła zmodernizowane, szalowane pionowo pobijanymi deskami. Strop o zaokrąglonych narożach oraz parapet empery muzycznej (pierwotnie wklęsło-wypukły) - również na nowo odeskowane. Przejścia do zakrystii w prezbiterium, po obu stronach ołtarza, oraz wyjście do kruchty pn. - prostokątne, ujęte portalami o dekoracji snycerskiej. Na belce tęczowej - krucyfiks późnogotycki (1 ćw. XVI w.). Ołtarz gł. późnobarokowy (ok. 1670) z rzeźbami świętych oraz obrazem Matki Boskiej Pocieszenia (1866, mal.St.Czarnikow). Chrzcielnica późnobarokowa (4.ćw.XVIII w.). Kaplica otwarta do nawy szeroką arkadą segmentową, w której kuta, żelazna krata z datą 1854, nakryta sklepieniem kolebkowo-krzyżowym z rozetą; ściany rozczłonkowane profilowanymi arkadami, wspartymi na wydatnym konsolkowym gzymsie. Ołtarz neobarokowy z r.1854 oraz ławki neobarokowe. W ścianach wmurowane tablice epitafijne Potockich, z czarnego marmuru, w neorenesansowych obramieniach ze stiuku.

Instalacje: Budynek wyposażony jest w instalację elektryczną.

cd.bibliografii:

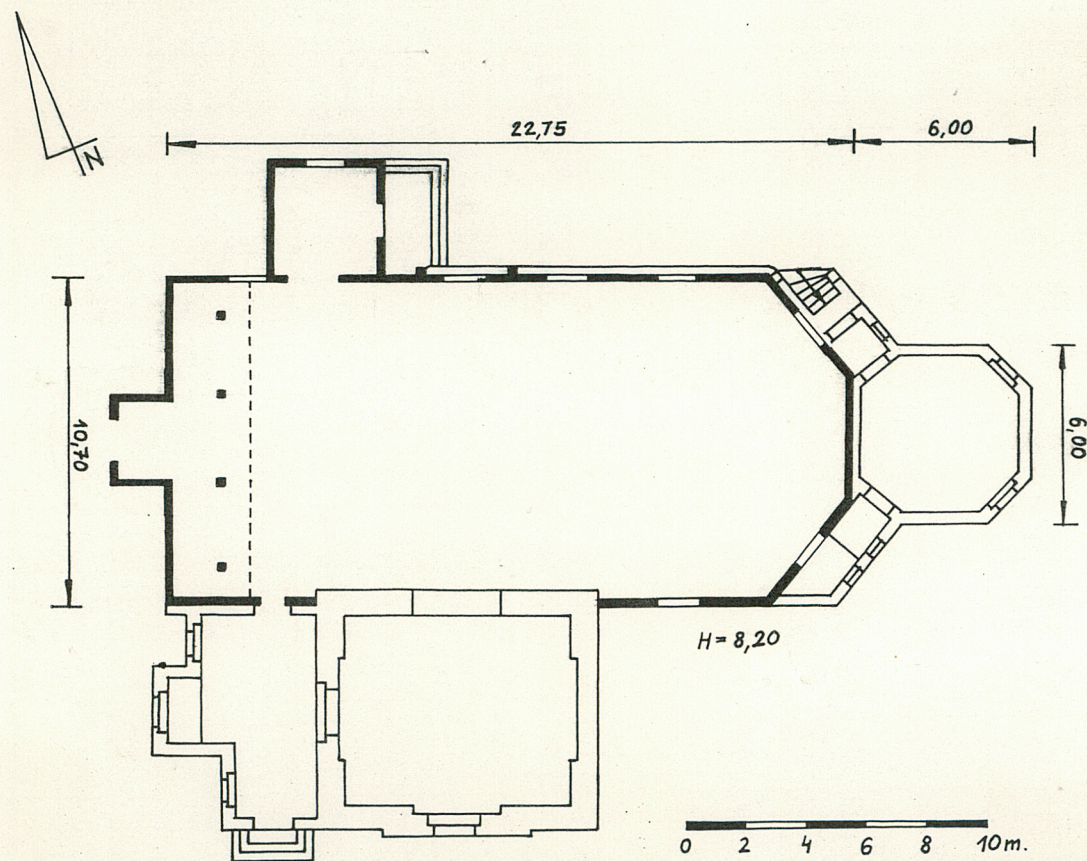
J.Nowacki, Archidiecezja Poznańska w granicach historycznych i jej ustrój, Poznań 1964, s.368;  
Słownik historyczno-geograficzny ziem polskich w średniowieczu, t.VIII, cz.3, z.1, Poznań 1993, s.42-49.



Wkładkę założył: Krzysztof Jodłowski, 12.1994 r.

Miejsce przechowywania negatywów: WKZ Poznań







1. Miejscowość

Łódź

2. Obiekt (nazwa jak w karcie)

KOŚC. PAR. P. W. ŚW. ŚW. JADWIGI  
I MACIEJA APOSTOŁA

3. Zawartość wkładki (nazwa obiektu lub materiału uzupełniającego)

odbitka ksero - wg. Światopełka Słupskiego, zdjęcia

Alb. zabyt.  
Tom I. Cz. II.  
Tab. 78.

W.Ks. Poznańskie.

Dieceja Poznańska  
Dieceja Bukowska



Łódź



Wkładkę założył: Krzysztof Jodłowski, 12.1994 r.

Miejsce przechowywania negatywów: WKZ Poznań