

**OŚRODEK DOKUMENTACJI  
ZABYTEKÓW W WARSZAWIE**  
KARTA EWIDENCYJNA ZABYTEKÓW  
ARCHITEKTURY I BUDOWNICTWA

A B C D E F G H I J K L M N O P R S T U V W X Y Z

Nr

11248

**WIELKOPOLSK**

1. Obiekt

**PAŁAC**

1385/1

2. Czas powstania

1788- 1791 r.

3. Miejscowość

**LEWKÓW**

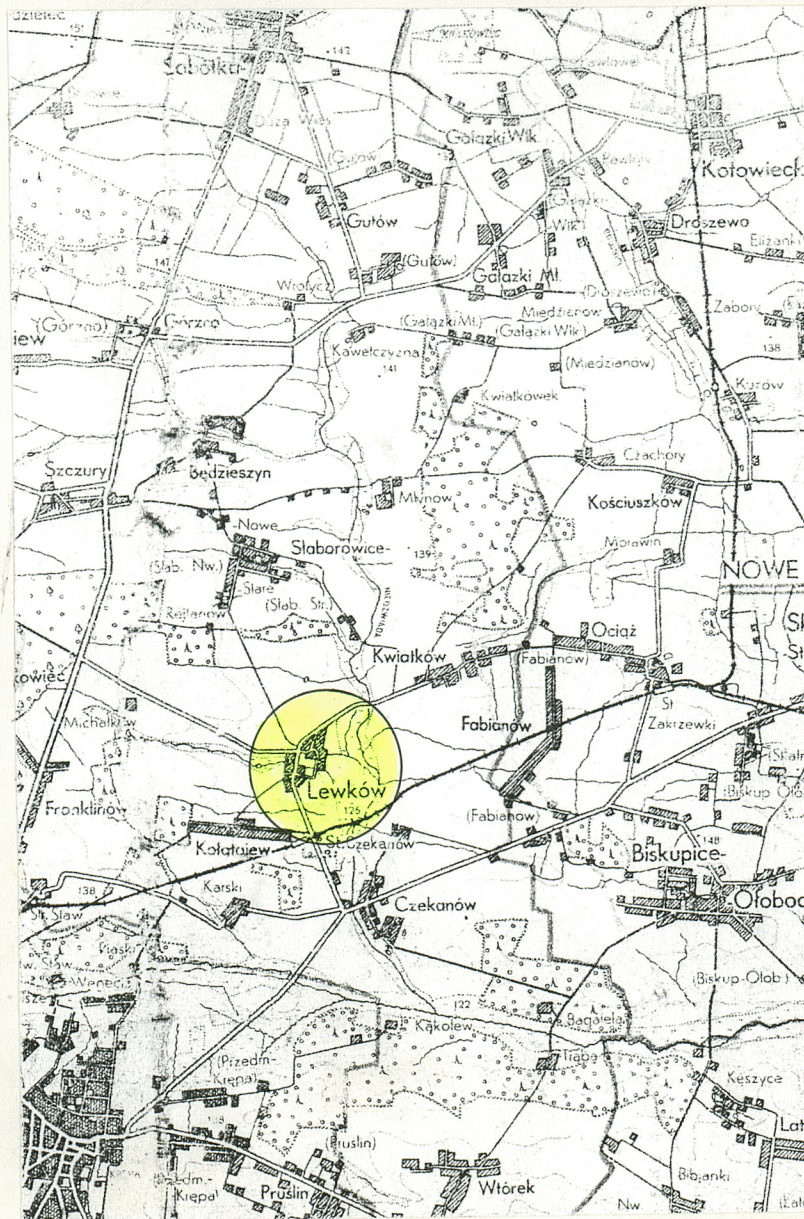
11. Zdjęcia, rzut, przekrój, sytuacja, orientacja



1.



2.



4. Adres

**63-462 Lewków. ul.  
Kwiatkowska nr 6 c**

nr hipoteczny .....

lub. ewid. gruntów .....

5. Przynależność administracyjna

województwo **wielkopolskie**  
gmina **Ostrów Wlkp.**

6. Poprzednie nazwy miejscowości

**Lewkowo, Lewkow**

7. Przynależność administracyjna  
przed 1 VI 1975

województwo **poznańskie**  
powiat **Ostrów Wlkp.**

8. Właściciel i jego adres

**Muzeum Okręgowe Ziemi Kaliskiej ul.  
Kościuszki 12, 62-800 Kalisz  
oddział Lewków.**

9. Użytkownik i jego adres

**j.w.**

10. Rejestr zabytków

**I-4/4151  
562/A**

Nr .....

**20.07.1951 r.**  
data .....



Majątek w Lewkowie, w 1786 roku od skarbnika poznańskiego Józefa Krzyżanowskiego herbu Świnka odkupił za 180 zł. polskich generał Wojciech Lipski herbu Grabie.

W majątku istniał już wówczas dwór, drewniany, wzniesiony w 2 poł. XVI wieku za rodziny Radolińskich, sąsiadujący z dworem na kopcu pobudowanym na przełomie XVI/XVII wieku, należący następnie kolejno do rodziny Koźmińskich herbu Poraj, Sokolnickich herbu Nowina i Gorzeńskich herbu Nałęcz.

Pałac w stylu klasycystycznym wzniesiony został w latach 1788 – 1791 /data na kartuszu/ w zwieńczeniu ryzalitu ogrodowego/ dla Wojciecha Lipskiego i jego żony Salomei z Objezierskich, wzorowany na pałacu w Objezierzu /rodzinnym majątku Salomei / i Siernikach architekta Jana Christiana Kametzera.

Dekoracja / polichromie i sztukaterie / wewnątrz ukończona została po 1800 roku. Polichromie wewnątrz autorstwa A. Smuglewicza / ewentualnie również jego pracowni/.

Jednocześnie z nową siedzibą został założony park krajobrazowy /po 1790 r./ Po obu stronach pałacu wzniesiono oficyny /1792-1795/ i w latach następnych do 1851 roku, rozbudowane w 4 ćw. XIX wieku – podwórze gospodarcze z zespołem zabudowań folwarcznych. Całość założenia rezydencjonalnego wykonana wg jednej całościowej kompozycji i połączona przestrzenią z zespołem folwarczym.

## SYTUACJA.

Wieś Lewków położona została o ok. 2 km na wschód od głównej drogi dojazdowej z Kalisza do Ostrowa Wielkopolskiego, położona nad rzeczką Dąbie.

Zespół pałacowo – parkowy i zabudowania gospodarcze / folwarczne/ tworzą zwarty kompleks położony na północny – wschód od wsi, oddzielony od niej parkiem, obrzeżony od strony zachodniej i północnej załamującą się drogą do Kwiatkowa. Pierwotne zabudowania dworskie, o układzie regularnym, dziś zachowane fragmentarycznie / poza zespołem pałacowo – parkowym/. Centrum założenia stanowi pałac, poprzedzony obszernym dziedzińcem z asfaltowym podjazdem prowadzącym przed front pałacu i bocznych oficyn, okalający obszerny trawnik. Z boku pałacu znajduje się oddalona o ok. 18 m., na wschód lodownia. Z dwóch stron dziedzińca przed pałacem stoją dwie, szeroko rozsunięte oficyny. Dalej ujmowały dziedziniec budynki gospodarcze / dawne stajnie i wozownie ob. istnieje jeden z obiektów/, połączone ukośnie występującym z ich narożników murem, który załamuje się na linii prostopadłej do założenia. Na osi ogrodzenie otwarte bramą o trzech przejściach, z których środkowe szerokie dla pojazdów. Po stronie wschodniej od pałacu oddalona o ok. 40 m. od oficyny wschodniej znajduje się gorzelnia połączona jednobramnym przejściem z terenem parku przypałacowego. Krótsza droga dojazdowa do pałacu prowadzi między parkiem a dawnym ogrodem warzywnym, gdzie obecnie pobudowano nowe budynki mieszkalne oraz garaże i wpada na dziedziniec od strony zachodniej, między oficyną a dawną wozownią murem dziedzińca pałacowego znajduje się typowo podwórze gospodarcze zabudowane po obu stronach obiektami folwarcznymi / obecnie częściowo rozebranymi /. Za pałacem rozciąga się park krajobrazowy z dwoma wydłużonymi stawami, w tym jeden z wyspą na osi założenia, przez które przepływa wąska struga. Przy narożu południowo – zachodnim parku cmentarz przykościelny i ochronka. Na tyłach zabudowań dworskich znajdowały się ogrody warzywne i sad – zachowanie w niewielkiej części.



14. Kubatura  7001,0 m. <sup>3</sup>	15. Powierzchnia użytkowa  1510,61 m. <sup>2</sup>	16. Przeznaczenie pierwotne  mieszkalne	17. Użytkowanie obecne Muzeum wewnątrz pałacowych – oddział Muzeum Okręgowego Z.K.
18. Prace budowlane i konserwatorskie, ich przebieg i dokumentacja (po 1945 r.)  <p>Nie przeprowadzono prac remontowych i konserwatorskich obiektu, do czasu jego przygotowania w latach 1960-61 na biura PGR – u – przystosowanie na pomieszczenia biurowe. W latach 1973-1989 gruntowna restauracja pałacu pod kątem obecnego użytkownika – jako muzeum wewnątrz pałacowych – oddział MOZK.</p> <p>W latach 1974 – 80 wykonanie prac techniczno – konstrukcyjnych : izolacje, wzmocnienie stropów, remont więźby dachowej i pokrycia, naprawa tynków, obróbki blacharskie, instalacje, rekonstrukcje schodów zewnętrznych.</p> <p>W latach 1981-88 kompleksowa konserwacja /PPKZ Poznań, Warszawa / polichromii ściennych wszystkich sal parteru i piętra oraz sztukaterii. Konserwacja wnętrza portyku wejściowego. Naprawa i konserwacja elewacji zewnętrznych wraz z rzeźbami i sztukateriami. Jednocześnie prowadzono prace na terenie założenia parkowego i dziedzińca pałacowego / oficyny, ogrodzenie/.</p>		19. Stan zachowania (fundamenty, ściany zewnętrzne, ściany wewnętrzne, sklepienia, stropy, konstrukcje dachowe, pokrycie dachu, wyposażenie i instalacje)  <p>Stan zachowania pałacu – dobry. Prowadzone na bieżąco prace remontowo – konserwatorskie w niezbędnym zakresie. Stała kontrola stanu obiektu.</p> <p>Pałac prawidłowo użytkowany – muzeum wewnątrz pałacowych i zbiory Muzeum Okręgowego Ziemi Kaliskiej / piętro/.</p>	
20. Najpilniejsze postulaty konserwatorskie			



21. Akta archiwalne i źródła ikonograficzne (rodzaj, numer i miejsce przechowywania)

23. Uwagi różne

24. Opracowanie karty ewidencyjnej

tekst ..... **Beata M Matusiak X 2000**

imię, nazwisko, data, podpis

plany, rysunki ..... **Beata M. Matusiak X. 2000**

imię, nazwisko, data, podpis

zdjęcia fotogr. .... **Beata M. Matusiak X. 2000**

imię, nazwisko, data, podpis

miejsce przechowywania negatywów ..... **Archiwum MNR Szreniawa**

**KARTA PO WYPEŁNIENIU PODLEGA OCHRONIE NA PODSTAWIE PRZEPISÓW PRAWA AUTORSKIEGO**

22. Bibliografia

- 1.Z.Ostrowska – Kęłowska. Dokumentacja historyczna. Pałac w Lewkowie. PKZ. Poznań 1959. Mpis w archiwum SOZ Kalisz
- 2.Ragolanka A. Sztuka regionu ostrowskiego. Wybrane zabytki i problemy. w : Ostrów. Dzieje miasta i regionu. Poznań 1990 r.
- 3.Tomala J. Budownictwo obronne powiatu kaliskiego XIV – XVIII w. Poznańskie Towarzystwo Przyjaciół Nauk. Prace Komisji Archeologicznej. T. XIII. Poznań 1995.
- 4.Stryeński T. Pałace wiejskie i dwory z czasów saskich, Stanisława Augusta i Księstwa Warszawskiego w województwie poznańskim . Warszawa 1929.
5. Z.Ostrowska – Kęłowska. Architektura pałacowa drugiej połowy XVIII wieku w Wielkopolsce. Poznań 1969 r.
6. Z.Ostrowska – Kęłowska. Pałac generała Wojciecha Lipskiego w Lewkowie. Studia i Materiały do Dziejów Wielkopolski i Pomorza. T.13 1962.
- 7.Karta ewidencyjna zabytku architektury i budownictwa. Zespół folwarczny w Lewkowie. Archiwum SOZ Kalisz
- 8.J.Dobrzycki. Studia nad wiejskimi pałacami wielkopolski. RUHS T.V. 1934 r.
- 9.Śt.Karwowski. Historia Wielkiego Księstwa Poznańskiego. W - wa 1981 r.
10. S. Małyszko Majątki Wielkopolskie. Powiat ostrowski.. Poznań 1996.

25. Adnotacje o inspekcjach, informacje o zmianach (daty, imiona i nazwiska wypełniających)

26. Załączniki

**Wkładki**



1. Miejscowość ..... <b>LEWKÓW</b>	5. Obiekt (nazwa jak w karcie)	6. Zawartość wkładki (nazwa materiału uzupełniającego)
2. Gmina ..... <b>OSTRÓW WLKP</b>	<b>PAŁAC</b>	<b>c.d. opisu i fotografie</b>
3. Powiat ..... <b>OSTRÓW WLKP</b>		
4. Województwo ..... <b>wielkopolskie</b>		

W 1806 roku dobra wraz z pałacem przejął Michał Lipski, a następnie jego syn Wojciech, który był dziedzicem Lewkowa do 1855 roku. Kolejnym właścicielem był syn Wojciecha Józef, i kolejno od 1884 roku Wojciech Lipski. Za Wojciecha w 1918 roku wykonano gruntowny remont pałacu.

Ostatnimi właścicielami pałacu i dóbr lewkowskich byli synowie Wojciecha Lipskiego - Józef i Jan, którzy przejęli go w 1934 roku i władali nim do 1943 roku.

W 1943 roku pałac został opuszczony i przejęty przez Niemców. Całkowicie zniszczony w 1945 roku.

Po 1946 roku przejęty przez Państwowe Gospodarstwo Rolne w Lewkowie, w pałacu mieściły się mieszkania pracowników. Gruntownie remontowany w latach 1960 – 61 z przeznaczeniem na biura PGR. Po remoncie i konserwacji wewnątrz w latach 1973 – 1989 przeznaczony na oddział Muzeum Okręgowego Ziemi Kaliskiej w Kaliszu - muzeum wewnątrz pałacowych.

#### Materiał i konstrukcja.

**Fundamenty** - w części wyższej / poziom posadzki piwnic/ ceramiczne z cegły pełnej, palonej, poniżej z kamienia polnego łamanego grub. 130, 112 cm i o zróżnicowanych szerokościach od 109 do 90 cm. murowane na zaprawie wapiennej.

**Ściany** - mury piwnic wykonane z cegły pełnej, palonej na zaprawie wapiennej. Ściany parteru i piętra murowane z cegły ceramicznej, pełnej, na zaprawie wapiennej, grubości zewnętrzne 95 cm., wewnętrzne o zróżnicowanych szerokościach, tynkowane obustronnie tynkiem gładkim, wapiennym. Ścianki działowe wykonane ( w trakcie remontu ) z cegły pełnej ceramicznej, na zaprawie cementowo - wapiennej.

**Sklepienia i stropy** - na poziomie kondygnacji piwnic sklepienia ceglane, kolebkowe, o pełnym łuku oraz płaskie – typu Kleina ( w miejscu pierwotnych drewnianych ). Na wysokości kondygnacji parteru i piętra stropy drewniane, belkowe, z podsufitkami, otynkowane na deskowaniu i macie trzcinowej. W części stropu nad parterem oraz stropu portyku - sklepienie z płyty ceramicznej na dźwigarach stalowych - typu Kleina.

**Wieżba dachowa** drewniana, wykonana w konstrukcji ciesielskiej jako rozporowo - wieszarowa. Belki stropu nad piętrem współpracują z konstrukcją wieży dachowej, w układzie umożliwiającym łączenie w poziomie poddasza trzonów kominowych wyprowadzonych symetrycznie ponad dach. Kominy w poziomie poddasza zostały dodatkowo podparte konstrukcją ciesielską dla umożliwienia skretów.

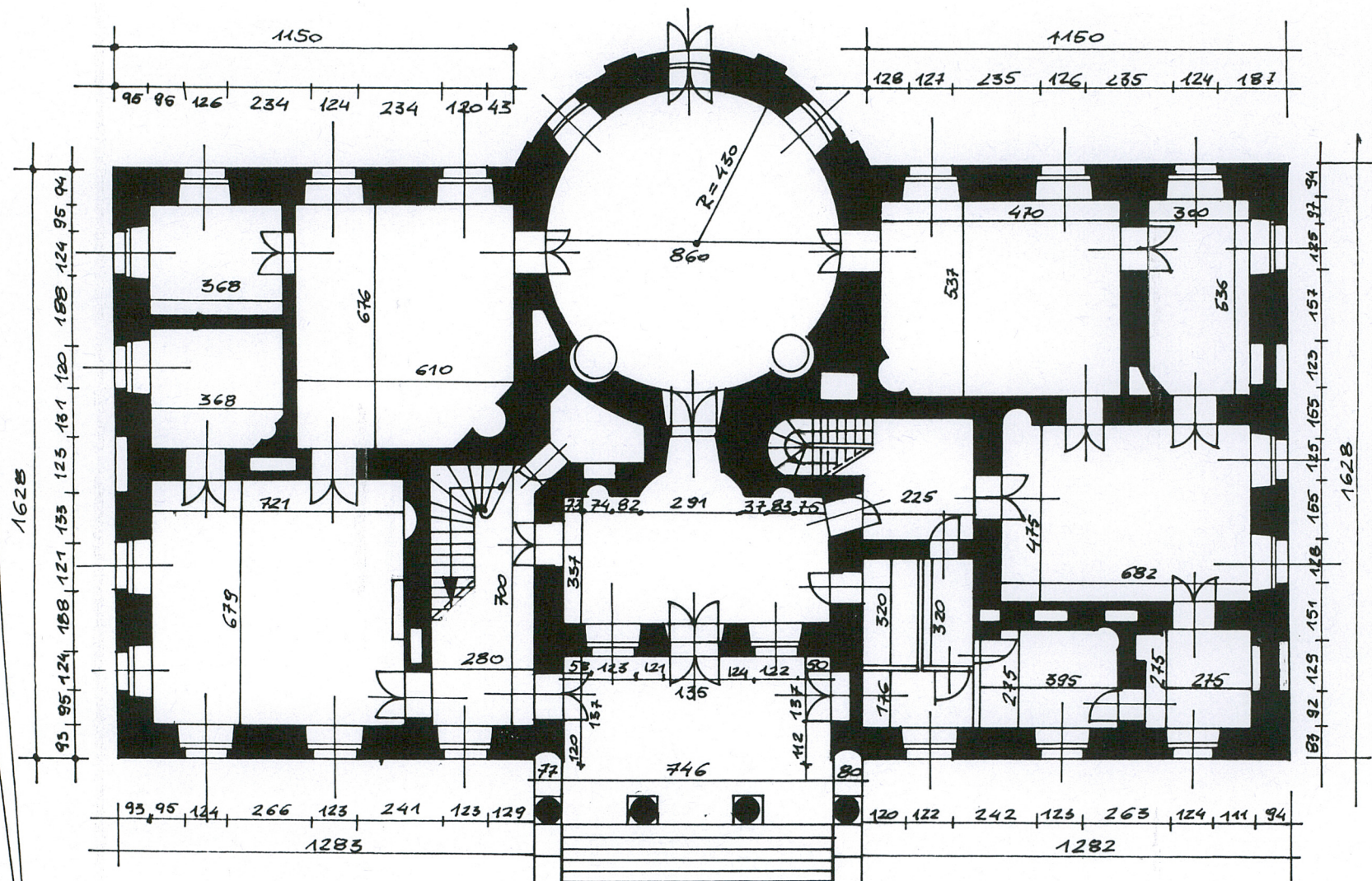
Dach kryty dachówką ceramiczną, karpiówką, podwójnie w koronkę, na łątach. Naroża i kalenice uszczelnione gąsiorami ceramicznymi. Wysunięte z zadaszenia cokoły ryzalitu ogrodowego pod rzeźby oraz zadaszenie portyku wejściowego kryte blachą lub papą.

**Schody zewnętrzne** szerokie, jednobiegowe, siedmiostopniowe, z kamienia naturalnego – płyt granitowych, po obu stronach ujęte schodkowo skomponowanymi murkami granicznymi. Schody zewnętrzne od strony ryzalitu o dwóch biegach połączonych podestem na wysokości wyjścia z sali rotundowej. Każdy z biegów, założony na łuku niepełnym schodzi w kierunku parku. Balustrada schodów i tarasu (podestu) murowana z cegły ceramicznej, tynkowana, dzielona pionowo wydłużonym owalnym ażurem, zwieńczona szerokim parapetem, ujęta w narożach czworobocznymi słupkami z płytkami płycinami, tynkowanymi.

Wkładkę założył: .....  
(imię, nazwisko, data)

Miejsce przechowywania negatywów .....  
**B.M. Matusiak X.2000 r.**  
**MNR Szreniawa**





LEWKÓW - DĄBAC OB.  
MUZEUM WNETRZ  
PAŁACOWYCH MOZK  
RZUT PRZYZIEMIA



1. Miejscowość ..... **LEWKÓW**  
 2. Gmina ..... **OSTRÓW WLKP**  
 3. Powiat ..... **OSTRÓW WLKP**  
 4. Województwo ..... **wielkopolskie**

5. Obiekt (nazwa jak w karcie)

**PAŁAC**

6. Zawartość wkładki (nazwa materiału uzupełniającego)

**c.d. opisu i fotografie**

Schody wewnętrzne założone po obu stronach głównego holu wejściowego konstrukcji drewnianej. Schody wschodnie, w pomieszczeniu po stronie lewej holu - jednobiegowe zabiegowe, policzkowe, o stopniach i podstopnicach wpuszczonych w belki policzkowe, z balustradą drewnianą wypełnioną tralkami. Schody w niewielkim pomieszczeniu klatki schodowej po stronie prawej holu wejściowego (westibulu) drewniane, dwubiegowe, powrotne, policzkowe, o stopniach i podstopnicach wpuszczonych w belki policzkowe, z balustradą drewnianą, wypełnioną tralkami drewnianymi, wąskie. Schody te łączy wszystkie kondygnacje pałacu, natomiast schody po stronie lewej westibulu tylko kondygnacje parteru z piętrem. Schody na poddasze drewniane.

Podłogi, posadzki – w piwnicach w sali owalnej klepka dębowa, w pozostałych pomieszczeniach białe podłogi i posadzki cementowe. Na wysokości przyziemia parkiet taflowy i klepka parkietowa, na piętrze klepka dębowa parkietowa, na poddaszu białe podłogi.



3.

Otwory okienne wszystkie o wykoju stojących prostokątów lub w kształcie kwadratu. Otwory sklepione płasko, poza trzema w kondygnacji parteru otworami wysuniętego ryzalitu sklepionych łukami pełnymi. Samodzielny kształt mają otwory w górnej kondygnacji portyku – owalne, wypełnione oknami drewnianymi, skrzynkowymi, dwuskrzydłowymi, każde ze skrzydeł dzielone szczebliną poziomą. Pozostałe otwory okienne - w kondygnacji parteru wypełnione oknami drewnianymi, skrzynkowymi, dwurzędowymi, dwudzielnymi, z przechodzącym, profilowanym ślimieniem oraz dolnym i górnym słupku zdobionym płaskimi, żłobkowanymi pilastrami na cokolikach i z głowicami kompozytowymi. Każde ze skrzydeł dolnych dzielone pojedynczą szczebliną poziomą. Otwory ujęte w opaski oraz dołem i górą w prostokątne płyciny, wypełnione płaskorzeźbą. Otwory okienne - drzwiowe ryzalitu ogrodowego w części dolnej skrzydeł pełne, konstrukcji ramowo - płycinowej, wypełnione sfazowanymi płycinami z guzami w narożach. Otwory okienne piętra wypełnione oknami drewnianymi, skrzynkowymi, dwudzielnymi, dwuskrzydłowymi, ujęte w opaski i wysunięte podokienniki.

4

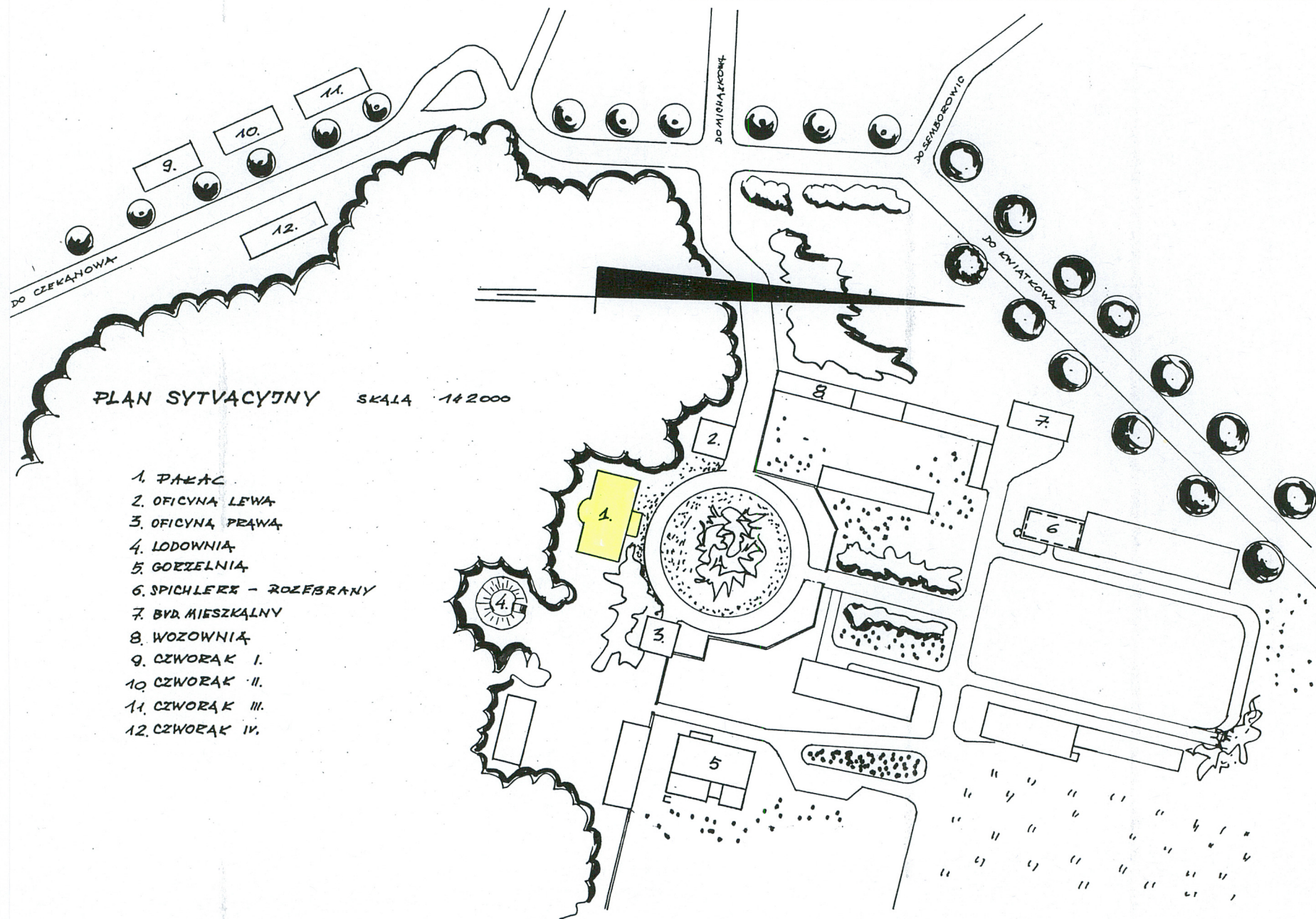
Wkładkę założył:

**B.M. Matusiak X.2000 r.**

Miejsce przechowywania negatywów

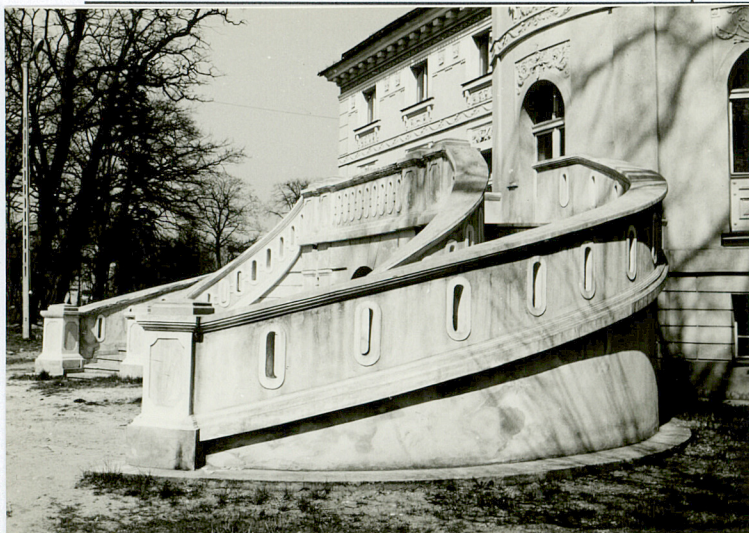
**MNR Szreniawa**







1. Miejscowość .....	<b>LEWKÓW</b>	5. Obiekt (nazwa jak w karcie)	6. Zawartość wkładki (nazwa materiału uzupełniającego)
2. Gmina .....	<b>OSTRÓW WLKP</b>	<b>PAŁAC</b>	<b>c.d. opisu i fotografie</b>
3. Powiat .....	<b>OSTRÓW WLKP</b>		
4. Województwo .....	<b>wielkopolskie</b>		



5.



6.

Otwory okienne pomieszczeń piwnicznych wypełnione oknami drewnianymi, krosnowymi, jednorzędowymi, dwudzielnymi, każde ze skrzydeł dzielone dwoma szczelinami poziomymi. Otwory drzwiowe wszystkie o wykoju stojących prostokątów, zamknięte płasko, poza otworami piętra sklepionymi odcinkowo i otworem wejściowym zewnętrznym pod tarasem ryzalitu ogrodowego sklepionym łukiem pełnym. Otwór wejściowy główny wypełniony drzwiami drewnianymi, dwuskrzydłowymi, konstrukcji ramowo - płycinowej. Każde ze skrzydeł dzielone dwoma płycinami, z których górna prostokątna, wydłużona zwieńczona trójkątnym, profilowanym naczółkiem, oddzielona listwą z ornamentem perełkowym od dolnej zdwojonej listwami profilowanymi wypełnionej medalionami z głowami lwów. Listwa przymykowa w kształcie żłobkowanego pilastra, dzielona pierścieniem na wysokości podziału płycin, zwieńczona głowicą kompozytową. Drzwi wejściowe boczne portyku drewniane, dwuskrzydłowe, konstrukcji ramowo - płycinowej. Drzwi zewnętrzne do pomieszczeń piwnicznych drewniane, ramowo-płycinowe. Drzwi wewnętrzne na wysokości parteru drewniane, dwu i jednoskrzydłowe, konstrukcji ramowo - płycinowej. Każde ze skrzydeł wypełnione trzema płycinami - dwuskrzydłowe o dolnej i górnej w kształcie stojącego prostokąta, między którymi płycina leżąca z centralnie umieszczoną kołatką. Górne płyciny u dołu owalnie wycięte, z symetrycznie umieszczonymi rozetami. Listwy przymykowe, proste, żłobkowane. Drzwi jednoskrzydłowe również o trzech płycinach i analogicznym rozwiązaniu, z tym że płycina dolna w kształcie kwadratu. Drzwi kondygnacji piętra drewniane, jednoskrzydłowe, ramowo- płycinowe, wypełnione dwoma płycinami w kształcie kwadratu o sfazowanych brzegach. Drzwi zamknięte prosto umieszczone w otworze sklepionym odcinkowo.

Rzut - pałac założony został na rzucie prostokąta, na osi budynku od strony północnej wnęka z wysuniętym portykiem kolumnowym / wspartym na czterech kolumnach/, natomiast na osi budynku od strony południowej wysunięty półkolisty ryzalit mieszczący salę rotundową. Między salą rotundową portykiem, w jego szerokości prostokątny westibul. Po obu stronach pomieszczeń na osi budynku - od strony wschodniej główna klatka schodowa, od strony zachodniej boczna, umieszczona w półkolistej wnęcie.

Wkładkę założył: ..... **B.M. Matusiak X 2000 r.** .....

(imię, nazwisko, data)

Miejsce przechowywania negatywów ..... **MNR Szreniawa** .....







1. Miejscowość .....	<b>LEWKÓW</b>	5. Obiekt (nazwa jak w karcie)		6. Zawartość wkładki (nazwa materiału uzupełniającego)	
2. Gmina .....	<b>OSTRÓW WLKP</b>				
3. Powiat .....	<b>OSTRÓW WLKP</b>	<b>PAŁAC</b>		<b>c.d. opisu i fotografie</b>	
4. Województwo .....	<b>wielkopolskie</b>				



12.

Pomieszczenia wschodniej części pałacu w układzie dwutraktowym, zachodniej w układzie trzytraktowym. Wszystkie z pomieszczeń połączone ze sobą komunikacyjnie.

**Bryła** - budynek ustawiony na wysokim cokole, dwukondygnacyjny, podpiwniczony /kondygnacja parteru wyższa od piętra/, nakryty dachem czterospadowym, nad wysuniętym od strony południowej półkolistym ryzalitem nakryty dachem w kształcie stożka. Od strony północnej i południowej w połaciach dachu - wysunięte okna powiekowe. W kalenicy, górujące ponad bryłą pałacu cztery kominy poprzeczne zwieńczone gzymsami profilowanymi oraz dodatkowy - równoległy do jego kalenicy. Bryła budynku zwarta - z wysuniętym od strony południowej półkolistym ryzalitem, poprzedzonym tarasem i schodami, natomiast od strony północnej przed wnęką na osi poprzedzona wysuniętym portykiem wspartym na czterech kolumnach i szerokimi schodami.

#### Elewacje.

Elewacja frontowa północna dziewięcioosiowa; na osi centralnie usytuowana - trzyosiowa, dwukondygnacyjna wnęką, z występującym przed nią portykiem kolumnowym. Na osi drzwi wejściowe. Z dwóch stron portyku w kondygnacji piwnic prostokątne otwory drzwiowe. Przed portykiem - trzynastostopniowe kamienne schody rozdzielone podjazdem. Fasada w kondygnacji piwnic i na narożach boniowana.

Kondygnacje rozdzielone fryzem ciągłym ozdobionym dekoracją stiukową z wijącej się draperii i wici roślinnej. Fasada zwieńczona belkowaniem z podwójnym fryzem. Fryz metopowy przerywany ciągiem okien drugiej kondygnacji. Metopy ozdobione rozetami ze stiuku, pod tryglifami trójkątne łezki. Ponad fryzem metopowym architrav, wyżej drugi fryz, ciągły, pokryty dekoracją malarską w postaci wici akantu. Ponad nim gzyms profilowany z wydatnym ząbkowaniem.

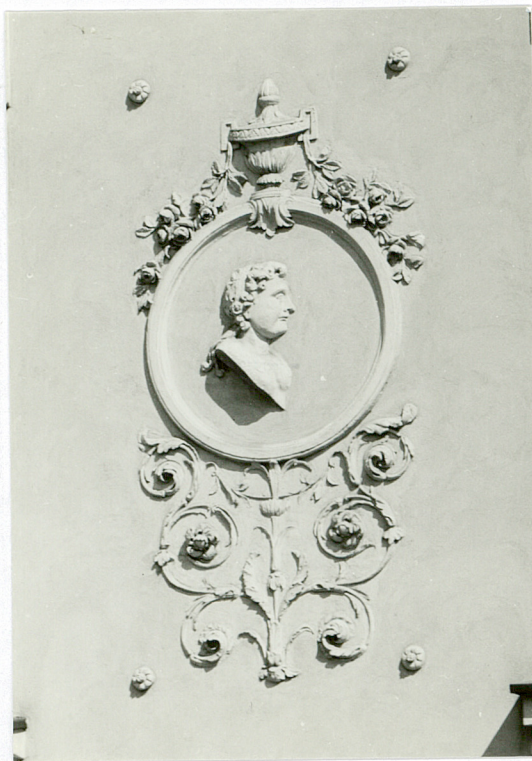
Okna pierwszej kondygnacji ujęte z boków w proste obramienie, wyrobione w tynku. Nad i pod oknami prostokątne płyciny obramione listwami, wypełnione dekoracją stiukową. Nad oknami na osiach skrajnych i przy portyku uskrzydłone głowy z wieńcami z kwiatów, na osiach środkowych skrzyżowane pochodnie i kołczany oplecione wicią roślinną.

Wkładkę założył: ..... **B.M. Matusiak X 2000 r.**

Miejsce przechowywania negatywów .....

**MNR Szreniawa**





13.



14.



15.



16.



17.



1. Miejscowość .....	<b>LEWKÓW</b>	5. Obiekt (nazwa jak w karcie)	6. Zawartość wkładki (nazwa materiału uzupełniającego)
2. Gmina .....	<b>OSTRÓW WLKP</b>	<b>PAŁAC</b>	<b>c.d. opisu i fotografie</b>
3. Powiat .....	<b>OSTRÓW WLKP</b>		
4. Województwo .....	<b>wielkopolskie</b>		



18.

Pod oknami płyciny, na ich listwach plastyczne muszle ze zwisającymi kwiatonami oraz na przemian wazony ze zwieszonymi draperiami, rozety z wieńcami.

Okna II kondygnacji kwadratowe, z boków obramione prostymi listwami. Gzymsy podokienne, na przełamanych naczółkach z ornamentem cekinowym. Pola międzyokienne I kondygnacji wypełnia dekoracja stiukowa w postaci zawieszonych na wstążkach części uzbrojenia, trąbek, piszczałek czy koszyków z kwiatami. Od strony wschodniej jedna płycina z proporcami i chorągwiami, druga ze zbroją rzymską i hełmem na tle pik i sztandarów. Od strony zachodniej, od narożnika splecione laurem laski liktorskie, buńczuk, proporce, łuk i strzały, druga na tle proporców i sztandarów tarcza z głową Meduzy.

Portyk wsparty na czterech kolumnach wielkiego porządku. Kapitele jońskie, ujęte dołem w perelkowanie, o ślimacznicach ozdobionych z boków płaskimi liśćmi. Nad kolumnami niski architrav, fryz pokryty dekoracją malowaną i gzymsem z wydatnym ząbkowaniem. Portyk zwieńczony trójkątnym naczółkiem, obwiedziony analogicznym gzymsem. W naczółku prostokątna tablica z napisem: "Sobie, swoim przyjaciółom, potomności" podtrzymywana przez skrzydlate gryfy. Pod tablicą wieniec z liści laurowych. Nad tablicą korona zdobiona gałązkami lauru i palmy.

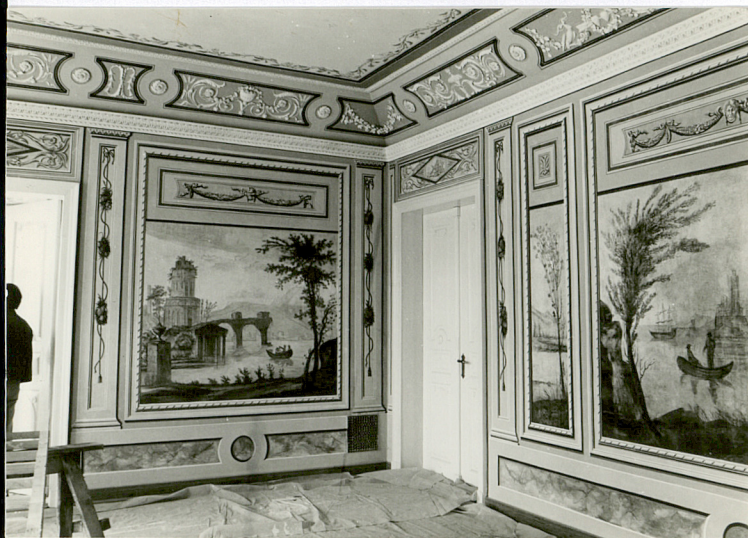
Z dwóch stron naczółka odcinki attyki podzielone, gzymsem. Na attyce dwie pełnoplastyczne rzeźby - żołnierza w zbroi rzymskiej i hełmie i żołnierza z tarczą z herbem Grabie. Wnęka portykowa z drzwiami na osi środkowej, z boków dwa okna prostokątne, w górnej kondygnacji owalne. W bocznych ścianach portyku dwoje drzwi. Wnękę obiega gzyms kordonowy. Pod i nad oknami zdobione dekoracją stiukową płyciny. Nad oknami okrągłymi dekoracja stiukowa z wieńców laurowych. Na suficie portyku malowana rozeta.

Elewacja południowa ogrodowa dziewięcioosiowa, z trzyosiowym ryzalitem środkowym założonym na linii odcinka koła. Na osi środkowej drzwi balkonowe z salonu poprzedzone tarasem i dwoma biegami schodów. Cokół i naroża elewacji boniowane. Fryz kordonowy, metopowy oraz fryz ciągły i gzyms rozwiązane analogicznie jak w elewacji frontowej - północnej.

Wkładkę założył: ..... **B.M. Matusiak X.2000 r.** .....  
(imię, nazwisko, data)

Miejsce przechowywania negatywów ..... **MNR Szreniawa** .....





19.



20.



21.



22.



23.



1. Miejscowość .....	<b>LEWKÓW</b>	5. Obiekt (nazwa jak w karcie)	6. Zawartość wkładki (nazwa materiału uzupełniającego)
2. Gmina .....	<b>OSTRÓW WLKP</b>		
3. Powiat .....	<b>OSTRÓW WLKP</b>	<b>PAŁAC</b>	<b>c.d. opisu i fotografie</b>
4. Województwo .....	<b>wielkopolskie</b>		



27.

Między oknami I kondygnacji w czterech prostokątnych polach dekoracja stiukowa w postaci kolistych medalionów z popiersiami. W medalionach skrajnych postacie kobiece, w medalionach zewnętrznych postacie męskie.

Ryzalit środkowy członowany pionowo pilastrami, kapitele analogiczne jak w portyku, podobnie jak fryz oddzielający kondygnacje. Ponad pilastrami niski architrav, fryz ciągły i gzyms z ząbkowaniem (jak w fasadzie głównej). W kondygnacji parteru trzy prostokątne, półkoliście zamknięte okna z prostymi gzymsami okapowymi zwieńczone dekoracją stiukową z wieńców, wici akantu i masek. Okna II kondygnacji dekorowane w postaci zawieszonych girland kwiatnych w płycinach. Ponad gzymsem wieńczącym pełna attyka rozczłonkowana niskimi pilastrami, zwieńczona profilowanym gzymsem z ząbkowaniem. W polach między pilastrami dekoracja stiukowa. W środku medalion z datą 1791, po bokach podtrzymujące go postacie kobiece. Attyka zwieńczona pełnoplastycznymi rzeźbami kobiecymi na szerokich murowanych cokołach trzymające medaliony z monogramami /SL/ lub z herbem Świnka / od strony zachodniej/.

Elewacje boczne wschodnia i zachodnia pięciosiowe, o podziałach analogicznych jak elewacje poprzednie. Pod oknami I kondygnacji na środku dekoracja w postaci waz ze zwieszonymi draperiami, w pozostałych przewieszzone draperie. Nad oknami uskrzydłone głowy z wieńcami i wole czaszki z draperiami.

**Wnętrze, wyposażenie** - zachowało się pierwotne rozplanowanie pałacu, częściowo stolarka, podłogi, sztukaterie i malowidła ściennie. Piwnice częściowo sklepione kolebkowo z lunetami, częściowo sufitami. Do piwnic prowadzą dwa wejścia - wszystkie pomieszczenia użytkowane na pomieszczenia gospodarcze i restauracyjne. Od strony ogrodu pod salą rotundową mieści się niska, okrągła sala, o płaskim stropie, wsparta na sześciu kolumnach tokańskich z pierścieniami, połączona komunikacyjnie z przyległymi pomieszczeniami piwnicznymi.

Parter z wnętrzami o charakterze reprezentacyjnym usytuowane po obu stronach westibulu i sali rotundowej, w układzie dwutraktowym / wsch. część) i w układzie trzytraktowym / zach. część budynku/. W trakcie frontowym na osi prostokątny westibul połączony przejściem z salą rotundową. Ściany pokryte dekoracją malarską, naśladującą podziały architektoniczne i sztukaterie. Westibul obiega fryz kordonowy, wypełniony dekoracją akantową.

Wkładkę założył: .....

(imię, nazwisko, data)

Miejsce przechowywania negatywów **B.M. Matusiak X.2000 r.**

**MNR Szreniawa**





24.



25.



26.



28.



1. Miejscowość .....	<b>LEWKÓW</b>	5. Obiekt (nazwa jak w karcie)		6. Zawartość wkładki (nazwa materiału uzupełniającego)	
2. Gmina .....	<b>OSTRÓW WLKP</b>				
3. Powiat .....	<b>OSTRÓW WLKP</b>	<b>PAŁAC</b>		<b>c.d. opisu i fotografie</b>	
4. Województwo .....	<b>wielkopolskie</b>				



31.

Drzwi i okna w obramieniach. Nad drzwiami supraporty z dekoracją naśladującą stiuk, o motywach wieńców i rogów obfitości. Pod sufitem gzyms profilowany, obwiedziony astragalem. Na ścianach poniżej fryzu prostokątne płyciny z iluzynie malowanymi posągami antycznymi lub z pękami owoców. Ponad fryzem płyciny z wazami / "typu antycznego" i Ludwika XVI/. W konchowym zamknięciu niczy podwójne muszle wsparte na gzymsie zdobionym kimationem lesbijskim. Na suficie malowana rozeta. Z lewej strony vestibulu wnętrze z jednobiegową klatką schodową, w ścianie wschodniej wejście do dawnej jadalni zajmującej pn-wsch. narożnik budynku. Pomieszczenie połączone przejściami z wnętrzami traktu ogrodowego, na ścianie zachodniej stiukowy kominek. Płaszczyzny ścian podzielone stiukowymi ramami ozdobionymi kimationem lesbijskim na szersze i węższe prostokąty. Ściany zwieńczone gzymsem z rzędem kroksztynów ozdobionych liśćmi akantu nad ząbkowaniem między kimationem lesbijskim a jońskim. Kroksztyny rozdzielone kasetonami z rozetami, ponad którymi profilowanie. Sufit z dekoracją w postaci płycin z dekoracją typu kandelabrowego. Płyciny obramione kimationem lesbijskim. Na osi każdej ściany płycina sześcioboczna z emblematami pochodni, łuków i kołczanów ze strzałami. W narożnikach płyciny kwadratowe z medalionami z kobiecymi personifikacjami czterech pór roku. Na suficie rozeta z głową otoczoną liśćmi akantu, girlandą i wieńcem laurowym z wstążką. W prawym narożu domu dawny gabinet pana, w trakcie środkowym sieni i pokój t.zw. codzienny z kominkiem stiukowym, z fasetą malowaną o motywach kwiatów, głów i ptaków egzotycznych. Sufit z fryzem malowanym z motywami rombów z rozetami, centralnie umieszczona rozeta w kolistych, profilowanych listwach. Na osi vestibulu dwukondygnacyjna sala rotundowa, nakryta płaskim stropem. Przejście ze ścian do stropu stanowi kolistka faseta oparta na znacznie wysuniętym, spiętrzonym gzymsie. Kondygnacje rozdzielone gzymsem ciągłym. W dolnej kondygnacji osiem wnęk zamkniętych łukami koszowymi i półkolistymi / z trzema portefenetre, wyjściem do ogrodu, przejściami do sąsiednich pomieszczeń, oraz z dwoma piecami/. W górnej kondygnacji wnęki zamknięte łukami koszowymi z oknami w kształcie kwadratu. Całość zwieńczona rodzajem kopuły na wysokim tamburze. Z prawej strony sali mały kwadratowy pokój, dawniej palarnia, pokryty malowidłami krajobrazowo-architektonicznymi o motywach egipskich / pokój egipski/, o ścianach zwieńczonych gzymsem z ząbkowaniem. W środku sufitu rozeta na ścianie zachodniej - prosty kominek stiukowy.

Wkładkę założył: .....

(imię, nazwisko, data)

Miejsce przechowywania negatywów .....

**B.M. Matusiak X.2000 r.****MNR Szreniawa**





29.



30.



32.



1. Miejscowość .....	<b>LEWKÓW</b>	5. Obiekt (nazwa jak w karcie)	6. Zawartość wkładki (nazwa materiału uzupełniającego)
2. Gmina .....	<b>OSTRÓW WLKP</b>	<b>PAŁAC</b>	<b>c.d. opisu i fotografie</b>
3. Powiat .....	<b>OSTRÓW WLKP</b>		
4. Województwo .....	<b>wielkopolskie</b>		



33.

Z prawej strony sali rotundowej salon z półkolistą niszą konchową, zdobiony malowidłami iluzyjnymi, architektoniczno-krajobrazowymi połączonymi z dekoracją stiukowa.

Ściany rozcłonkowane malowanymi pilastrami tokańskimi wspartymi na cokole, obiegającym cały pokój. Ponad pilastrami profilowany gzyms zdobiony wstążką, kimationem jońskim i lesbijskim. Faseta ozdobiona ciągiem płycin, między którymi dekoracja stiukowa - rozety z lisci akantu. W płycinach pary gołąbków z symbolami miłości i małżeństwa, kompozycje dekoracyjne z wazami, kwiaty, girlandy winorośli. Na ścianach między pilastrami pejzaże iluzjonistyczne, ujęte w malowane, profilowane ramy : na ścianie pn. pejzaż włoski z portem i antycznymi ruinami i dwa pejzaże oparte na motywach polskich, na ścianie zach. włoski pejzaż nadmorski z akweduktem, na połudn. i wsch. dwa wąskie pejzaże o motywach polskich. Ponad pejzażami malowane płyciny z dekoracją z głów kobiecych, wieńców i kwiatów akantu. Nad drzwiami malowane supraporty W środku sufitu rozeta obwiedziona dwiema kolistymi listwami, między którymi przewiazane wstążką gałązki róż. Wokół rozety malowane wici kwitnacego powoju. z salonu wejście do pokoju narożnego /buduaru pani/, z marmoryzowanym kominkiem w narożu. Buduar zdobiony iluzjonis-byczną dekoracją malarską z włoskimi pejzażami nadmorskimi, ponad którymi malowany profilowany gzyms zdobiony ornamentem cekinowym i listkami. Na gzymsie na tle płycin iluzjonistycznie malowane rzeźby antyczne. Na fasecie ciągła, malowana dekoracja groteskowa, sufit obiega dookoła dekoracja z wici roślinnych, w środku sufitu rozeta ujęta w listwę w kształcie rombu otoczona dekoracją malowaną. Piętro o pomieszczeniach niższych i układzie analogicznym do pomieszczeń parteru. Część zach. o układzie trzytraktowym, wschodnia - dwutraktowym, środek pietra zajmuje II kondygnacja sali balowej i westibul z przejściami do dwóch klatek schodowych. W westibulu malowidła architektoniczno - dekoracyjne. W trakcie ogrodowym pokój sasiadujący z salą rotundową ze skromną, profilowaną fasetą. W trakcie frontowni pokoje, w narożnym kominek stiukowy z dekoracją sztukatorską /medalion z głową poety/. W trakcie ogrodowym dwa pokoje, ze strony wschodniej zdobiony bogatą dekoracją sztukatorską. Ściany zwieńczone profilowanym gzymsem, nad nim wklęsła faseta z listwą.

Wkładkę założył: ..... **B.M. Matusiak X.2000.r.** .....

(imie, nazwisko, data)

**MNR Szreniawa**

Miejsce przechowywania negatywów .....



1. Miejscowość .....	<b>LEWKÓW</b>	5. Obiekt (nazwa jak w karcie)	6. Zawartość wkładki (nazwa materiału uzupełniającego)
2. Gmina .....	<b>OSTRÓW WLKP</b>	<b>PAŁAC</b>	<b>c.d. opisu i fotografie</b>
3. Powiat .....	<b>OSTRÓW WLKP</b>		
4. Województwo .....	<b>wielkopolskie</b>		



33/1

Pola ścian wypełnione prostokątnymi płycinami wypełnione dekoracją stiukową typu kandelabrowego z motywami roślinnymi i instrumentami muzycznymi zawieszonymi na wstążkach, a także motywy głów ludzkich i waz podtrzymywanych przez gołębie. Szersza płycina z postacią amora z łukiem i strzałą, stojącego na emblematkach miłości. W środku sufitu rozeta otoczona wstążką i girlandą kwiatową, w narożnikach sufitu dekoracja o motywach akantowych.

Pokój narożny prostokątny, ze stiukowym kominkiem w narożu. nad nim dekoracja w postaci okragiego medalionu z postacią czytającego mężczyzny w stroju rzymskim. Medalion zawieszony na gałkach lauru.

#### Instalacje.

Elektryczna oświetleniowa, odgromowa, instalacja centralnego ogrzewania, instalacja wodno-kanalizacyjna, wentylacyjna, instalacja telefoniczna,

#### Spis fotografii:

1. Elewacja ogrodowa pałacu z tarasem widokowym.
2. Elewacja boczna pałacu od strony lodowni.
3. Fragment elewacji ogrodowej.
4. Elewacja boczna od strony wjazdu na teren zespołu pałacowego.
5. Fragment tarasu ogrodowego pałacu.
6. Tympanon nad wejściem głównym /portykiem / do pałacu.
7. Elewacja ogrodowa – ryzalit mieszczący salę balową.
8. Portyk wejściowy – elewacja frontowa.
9. Dekoracje portyku nad wejściem głównym.
10. Otwór okienny elewacji ogrodowej - ryzalit sali balowej.

Wkładkę założył: ..... **B.M. Matusiak X 2000 r.**

Miejsce przechowywania negatywów ..... **MNR Szreniawa**





34



35



36



1. Miejscowość .....	<b>LEWKÓW</b>	5. Obiekt (nazwa jak w karcie)	6. Zawartość wkładki (nazwa materiału uzupełniającego)
2. Gmina .....	<b>OSTRÓW WLKP</b>	<b>PAŁAC</b>	<b>c.d. opisu i fotografie</b>
3. Powiat .....	<b>OSTRÓW WLKP</b>		
4. Województwo .....	<b>wielkopolskie</b>		



37.

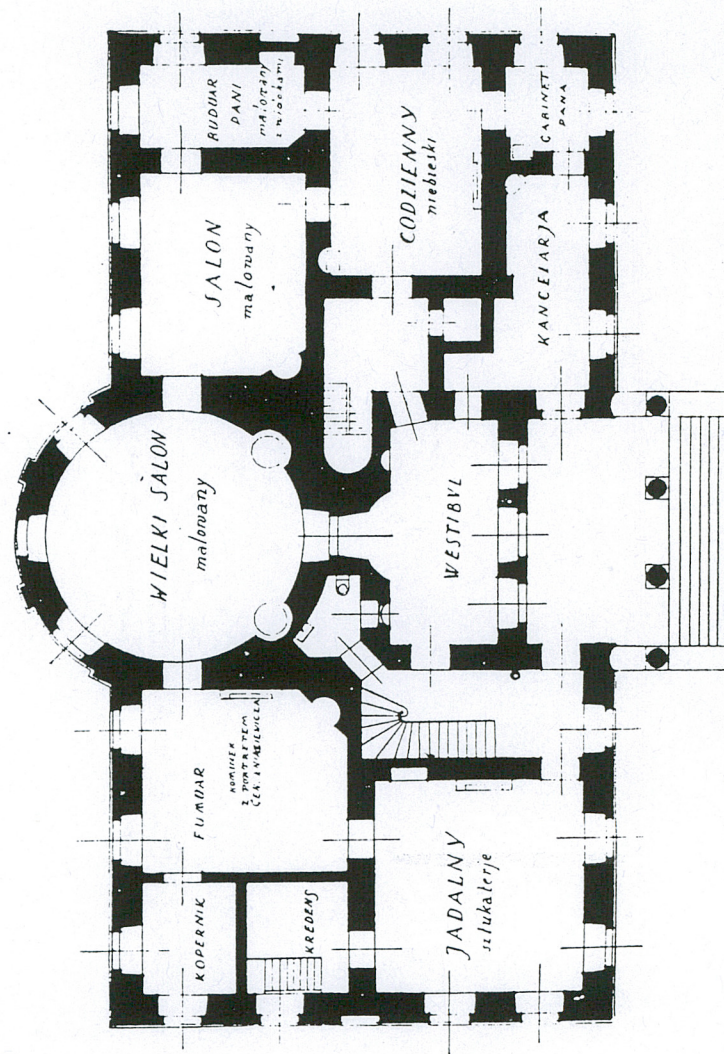
11. Drzwi wejściowe główne elewacji frontowej.
12. Otwór okienny elewacji frontowej.
13. 14. Dekoracja elewacji.
15. Wnętrze przyziemia pałacu - sala balowa.
16. Sklepienie sali balowej.
17. Wnętrze vestibulu.
18. Buduar.
19. Wnętrze jadalni ob. sala konferencyjna.
20. Wnętrze salonu malowanego.
21. 22. 23. Wnętrza pomieszczeń sypialnych I piętra.
- Material fotograficzny - fotografie barwne.
- 24, 25. Elewacje - kolorystyka ścian, polichromii i sztukaterii.
26. Wnętrze vestibulu - kolorystyka ścian.
27. Sala balowa.
28. Fragment wnętrza sali balowej.
29. Wnętrze salonu malowanego.
30. Sala parteru - dekoracja fasety sufitowej.
31. Buduar pani.
32. Wnętrze sali jadalnej.
- 33/4 Drzwi wewnętrzne.
34. Wnętrze piwnic pod salą balową.
35. Sklepienia piwnic traktu przedniego.
36. Sklepienia piwnic traktu tylnego
37. Wnętrze poddasza- fragment konstrukcji wieży dachowej.
38. Poddasze - słupy wspierające konstrukcję dachu.
39. Ksero mapy stanu pierwotnego pałacu wg T.Stryeńskiego – "Pałace wiejskie i dwory z czasów saskich, Stanisława Augusta i Księstwa Warszawskiego w województwie poznańskim." Warszawa 1929 str. 66.

Wkładkę założył:.....**B.M. Matusiak X.2000 r.**Miejsce przechowywania negatywów .....**MNR Szreniawa**





38



39.