

A B C D E F G H I J K L Ł M N O P R S T U V W X Y Z

Nr

11211

1. Obiekt

132811 P A Ł A C

2. Czas powstania

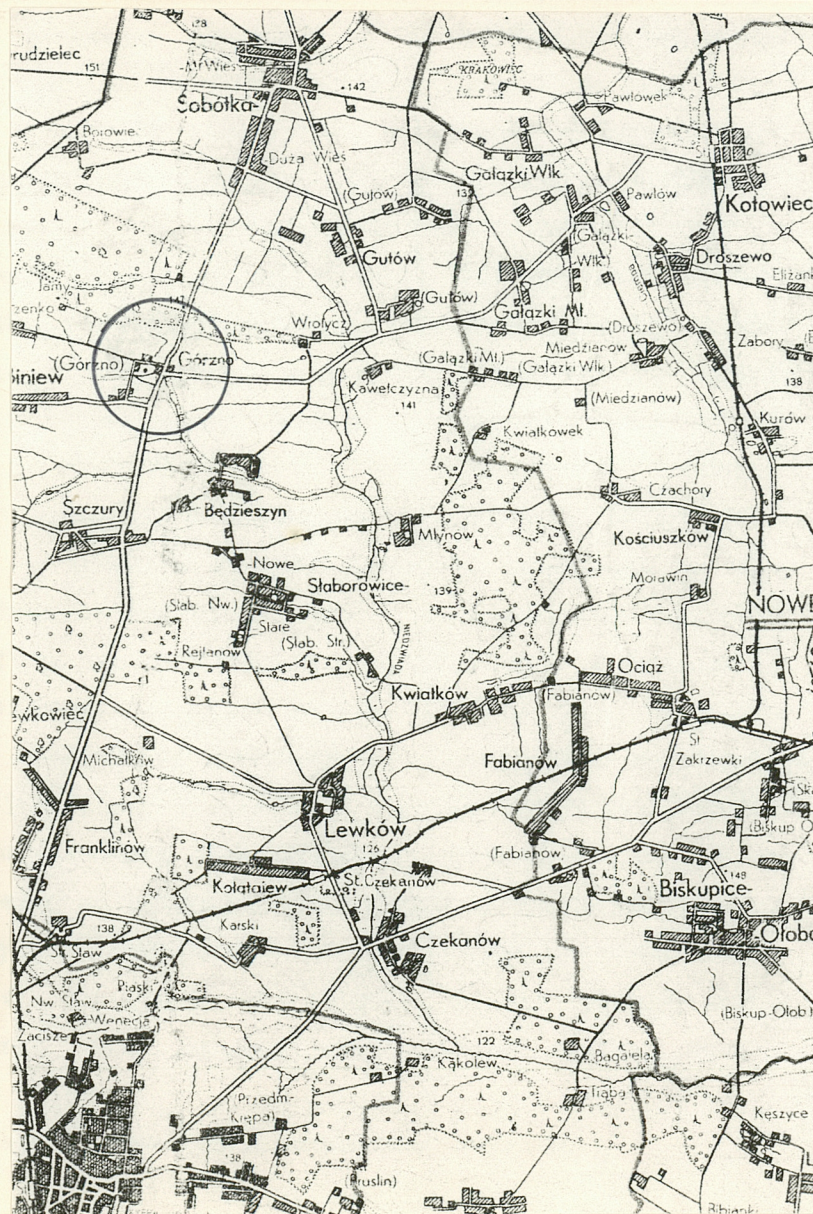
1912 r.

3. Miejscowość

WIELKOPOLSKI

G Ó R Z N O

11. Zdjęcia, rzut, przekrój, sytuacja, orientacja



4. Adres

Górzno  
nr hipoteczny

5. Przynależność administracyjna

województwo kaliskie

gmina Ostrów Wlkp.

6. Poprzednie nazwy miejscowości

7. Przynależność administracyjna  
przed 1 VI 1975

województwo poznańskie

powiat Ostrów Wlkp.

8. Właściciel i jego adres



9. Użytkownik i jego adres

j.w.

10. Rejestr zabytków

Nr 339/A data 28.10.1968 r.



**Sytuacja.**

Założenie pałacowe położone zostało przy skrzyżowaniu szosy Ostrów Wielkopolski - Pleszew z drogą biegnącą do torów kolejowych i wsi Górzno usytuowanej ok. 2 km. w kierunku zachodnim. Założenie rozplanowane po obu stronach rzeczki Niewoda. Od południowego - zachodu sąsiaduje z zespołem dworskim Biniew i zostało połączone z nim duktami dojazdowymi. Założenie pałacowe Górzno składa się z części rezydencjonalnej i resztek zespołu folwarcznego. Zespół rezydencjonalny od północy, wschodu i zachodu otoczony jest drogami, natomiast od wschodu sąsiaduje z terenem przykościelnym, na terenie którego znajdują się groby dawnych dziedziców Bereźnickich. Składa się z pałacu i parku. Park ukształtowany w formie parku krajobrazowego. W otoczeniu pałacu, niewielka część parku skomponowana w formie geometrycznego trawnika z symetrycznie rozmieszczonymi drzewami. Wnętrze krajobrazowej części parku tworzą polany poprzedzielane zwartymi, nieregularnie rozmieszczonymi grupami drzew liściastych i iglastych. Części parku oraz park z otaczającym krajobrazem połączone zostały licznymi osiami widokowymi. W części południowej parku znajduje się obszerny staw z wysepką, o nieregularnie uformowanej linii brzegowej. Do parku prowadzą trzy główne drogi - od strony południowej aleja obsadzona podwójnymi szpalerami dębów i od strony północnej dwie aleje, u wylotu których umieszczone zostały bramy wjazdowe (ob. zachowane w części). W części północnej parku, zwrócony elewacją frontową w kierunku północnym, usytuowany został pałac z poprzedzającym go podjazdem i rosnącym naprzeciw pałacu kasztanowcem o piramidalnym pokroju korony. Z ciekawszych gatunków drzew na terenie parku zachowały się: magnolia, lipy szerokolistne, dęby szypułkowe, świerki i graby pospolite, jesiony, klony, wierzby, wiązy szypułkowy i górski, kasztanowiec biały, olsza czarna, buk pospolity, robinia akacjowa, brzoza brodawkowata i inne gatunki. W kierunku północnym, poza drogą dojazdową, do zespołu rezydencjonalnego usytuowany został folwark.

Wieś Górzno wzmiankowana w 1403 roku, w dobrach, z których biskup Jastrzębiec nadał dziesięcinę misjonarzom poznańskim. Około 1523 roku wieś znajdowała się w rękach Wolickich, a w 1579 roku Jana granowskiego, natomiast później w 1585 roku czterech braci Granowskich, a w 1618 roku właścicielami wsi byli Zofia Granowska i Jan Belęcki. W 1722 roku Górzno własnością Józefa Małachowskiego, a po jego śmierci w 1726 roku dożywotnią posiadaczką została wdowa po Józefie Ludwika Małachowska.

W 1746 roku dziedzic Fabian Moszyński, który ufundował w 1755 roku drewniany kościół na osi pierwotnie istniejącego dworu, wydzierżawił Górzno Adamowi Romiszewskiemu. Następnie w 1748 roku wydzierżawił Górzno Annie z Małachowskich Niwskiej, a w 1751 roku Tomaszowi Skarżyńskiemu. W 1758 roku posiadaczami poszczególnych części wsi byli: Niwscy, Skąpscy



<p>14. Kubatura</p> <p>6700 m<sup>3</sup></p>	<p>15. Powierzchnia użytkowa</p> <p>1293,8 m<sup>2</sup></p>	<p>16. Przeznaczenie pierwotne</p> <p>mieszkalne</p>	<p>17. Użytkowanie obecne</p> <p>nie użytkowany</p>
<p>18. Prace budowlane i konserwatorskie, ich przebieg i dokumentacja</p> <p>1992-1994 prace osuszające, wewnętrzne min, badania sztukaterii, malowanie, adaptacja skrzydła zachodniego, prace naprawcze dachu i pokrycia, elewacje - zgodnie z dokumentacją wyk. 1994 r. przez dr arch. B.Szuba i mgr inż. arch.Z.Bujniewicz</p>		<p>19. Stan zachowania (fundamenty, ściany zewnętrzne, ściany wewnętrzne, sklepienia, stropy, konstrukcje dachowe, pokrycie dachu, wyposażenie i instalacje)</p> <p>Fundamenty - zawilgocone, ściany - stan dobry</p> <p>stropy - stan dobry, poza miejscami wcześniejszego prowadzenia instalacji wod-kan.</p> <p>więźba dachowa - stan dobry, nieliczne ubytki</p> <p>pokrycie dachu - dobry skrzydła, korpus główny - pokrycie do wymiany</p> <p>stolarka, posadzki - stan zły</p> <p>wyposażenie - sztukaterie, oprawy otworów, kominki</p> <p>konieczne przeprowadzenie prac konserwatorskich</p>	
		<p>20. Najpilniejsze postulaty konserwatorskie</p>	



21. Akta archiwalne (rodzaj akt, numer i miejsce przechowywania)

24. Uwagi różne

22. Biblioteka

J.Skuratowicz. Dwory i pałace w Wielkim Księstwie  
Poznańskim  
Koncepcja przebudowy pałacu w Górznie. mgr inż. M.Zaj-  
del. Warszawa 1984 r.  
S.Małyszko. Majątki wielkopolskie. Powiat Ostrów Wlkp.  
/w druku/- dane dot.historii obiektu  
do roku 1890.

23. Źródła ikonograficzne i fotografia (rodzaj, miejsce przechowywania, sygnatury)

25. Opracował

tekst..... D.Węgrzyn X.1995 r.  
imię, nazwisko, data, podpis

plany, rysunki ..... D.Węgrzyn X.1995 r.  
imię, nazwisko, data, podpis

zdjęcia fotogr. .... D.Węgrzyn X.1995 r.  
imię, nazwisko, data, podpis

miejsce przechowywania negatywów ..... PSOZ O/W Kalisz

KARTA PO WYPEŁNIENIU PODLEGA OCHRONIE NA PODSTAWIE PRZEPISÓW PRAWA AUTORSKIEGO

26. Adnotacje o inspekcjach, informacje o zmianach (daty, imiona i nazwiska wypełniających)

27. Załączniki

wkładki nr 1, 2, 3, 4, 5, 6, 7, 8, 9, 10.









2

c.d. historii ( pkt 12 ).

i Adam Romiszewski. Po śmierci Michała Niwskiego w 1762 roku, część Niwskich oddano w dzierżawę Justynie z Niwskich Myszkowskiej. Od 1776 roku dziedzicem najpierw części a następnie całości został Franciszek Koźmiński, wzmiankowany jako właściciel dobr w Gorznie jeszcze w 1789 roku. W 1839 roku, przez dziedziczenie majątek przejął Stanisław Bereźnicki, a po jego śmierci spadkobiercy wymienieni w 1861 roku. Z nich jedynym dziedzicem całości majątku został około 1864 roku Ignacy Bereźnicki. Przed 1877 rokiem Górzno przeszło w ręce dr Józefa Lipskiego herbu Grabie, który był jednocześnie właścicielem majątku w Lewkowie i Bieganinie. Przed 1890 rokiem Górzno przejął Kazimierz Lipski. Kazimierz Lipski, pomimo działania ustawy wywłaszczeniowej uchwalonej w Wlk.Ks.Poznańskim w 1912 roku majątku nie utacił i był jego właścicielem do końca II wojny światowej. W końcu 1945 roku założono w pałacu Państwową Szkołę Przysposobienia Spółdzielczego, istniejącą do 30 czerwca 1949 roku, a od 1 września 1949 roku decyzją Kuratorium Szkół Okręgu Poznańskiego utworzono w nim Państwowy Dom Dziecka, istniejący do sierpnia 1983 roku. W końcu 1983 roku pałac przekazano Zakładowi Automatyki Przemysłowej "MERA" w Ostrowie Wlkp. W 1992 roku pałac wraz z niewielką częścią parku został wykupiony od "MERA - ZAP " Ostrów Wlkp. przez Przedsiębiorstwo Produkcyjno-Usługowe "DOMEK" w ostrowie Wlkp, w 1995 roku przez Przedsiębiorstwo " AUGUSTO " w Kaliszu

Pałac pierwotny zwany dworem istniał już w 1751 roku. Naprzeciw dworu był kościół, znajdował się tam także ogród włoski. Pierwotny dwór nie istnieje. Badania architektoniczne mogą potwierdzić czy znajdował się on w miejscu ob. dworu lecz zwrócony w kierunku wschodnim ( zróznicowanie grubości ścian i materiału w części południowo-wschodniej piwnic) czy w miejscu tzw. "ruin oficyny" oddalonych od pałacu w kierunku południowo-wschodnim. Obecny pałac



1. Miejscowość	2. Obiekt (nazwa jak w karcie)	3. Zawartość wkładki (nazwa obiektu lub materiału uzupełniającego)
G Ó R Z N O	PAŁAC	c.d. opisu, mat. fotograficzny.



3

c.d.historii /2 (pkt 12).

wzniesiony został w 1912 roku przez architekta Kazimierza Rucińskiego, stanowi przykład neoklasycystycznej rezydencji pałacowo-ogrodowej. Powstanie napisu nad drzwiami wejściowymi może wiązać się z uchwaleniem ustawy wyłączeniowej w Wlk.Ks.Poznańskim, w wyniku której majątki polskie zaczęły przechodzić w ręce niemieckich kolonistów - stąd napis "OSTAŃ SIĘ". Wartości ideowe posiada również dekoracja sztukatorska sali balowej, która przedstawia specyficzny, bogaty, narodowy program treściowy odwołujący się do gloryfikacji z jednej strony stanu szlacheckiego, z drugiej do gloryfikacji władzy.

Park - założony prawdopodobnie w 2 poł.XIX wieku, autor projektu nieznany. Autorem mógł być Adam Kubaszewski, który w tym czasie wspólnie z ówczesną właścicielką Gołuchowa Izą z Czartoryskich Działyńską projektował i realizował niedaleko położony park w Gołuchowie. Widoczny jest wpływ parku gołuchowskiego na założenie i koncepcję parku w Górznie. Obecnie, poza działkami wydzielonymi z parku w północnej i wschodniej części (AWRSP Poznań) całość parku należy do właściciela pałacu - Przedsiębiorstwa "Augusto".

#### Materiał i konstrukcja.

Fundamenty murowane z cegły ceramicznej, pełnej, o zróżnicowanej grubości: od 110 cm. w części południowo-wschodniej do 80 i 90 cm w północno-zachod. Ściany piwnic murowane z cegły ceramicznej, pełnej o zróżnicowanych grubościach, analogicznie jak fundamenty - od 110, 100 do 80 i 70 cm

Ściany parteru i piętra murowane z cegły ceramicznej, pełnej, zewnątrz i

Wkładkę założył: D.Węgrzyn X.1995 r. wewnątrz pokryte tynkiem gładkim, cementowo-wapiennym.

(imię, nazwisko, data)

PSOZ O/W Kalisz

Miejsce przechowywania negatywów: .....

Wzór ODZ 1978 r.





4



5



6



1. Miejscowość	2. Obiekt (nazwa jak w karcie)	3. Zawartość wkładki (nazwa obiektu lub materiału uzupełniającego)
G Ó R Z N O	PAŁAC	c.d. opisu, mat. fotograficzny.



Stropy nad pomieszczeniami piwnicznymi odcinkowe, ceglane, wsparte na belkach stalowych dwuteowych lub bezpośrednio na murach piwnicznych wzdłużnych. Rozpiętość sklepień wynosi od 103 do 235 cm. Jedno z pomieszczeń piwnicznych posiada strop płaski ceglany na belkach stalowych dwuteowych, rozpiętość stropu 130 cm oraz jedno pomieszczenie piwniczne ze stropem drewnianym, belkowym, ze ślepym pułapem. Stropy nad pomieszczeniami parteru drewniane, belkowe, ze ślepym pułapem i podsufitką. Przestrzeń między ślepym pułapem a podłogą wypełniona polepą, ktyte tynkiem wapiennym na trzcinie. W pomieszczeniach traktu południowego oraz w części północnego sztukaterie. Strop nad I piętrem drewniany, belkowy ze ślepym pułapem z wypełnieniem polepą glinianą, z podsufitką z desek i maty trzcinowej, tynk wapienny. Więźba dachowa drewniana, o ustroju płatwiowo - kleszczowym, wsparta na trzech rzędach słupów dzwigających płatew kalenicową i płatwie pośrednie. Płatew stopowa oparta na murach wzdłużnych. Na płatwiach oparte krokwie w odstępach co 90 i 110 cm. Kleszcze obejmują nad płatwiami pośrednimi krokwie naprzeciwległe i obustronnie słupy środkowe. Słupy konstrukcji osadzone zostały na belkach więzarowych, ujęte obustronnie mieczami.

Pokrycie dachu - boczne skrzydła kryte dachówką ceramiczną, karpiówką, podwójnie na łatach, w koronkę, Kalenica oraz naroża zbiegu połączeń uszczelnione gąsiorami ceramicznymi. Korpus główny budynku kryty blachą na deskowaniu.

Schody zewnętrzne szerokie, jednobiegowe, siedmiostopniowe, z podestem, ograniczone po bokach niskimi, schodkowymi murkami do wysokości podestu pod portykiem, prowadzącym do wejścia głównego do budynku. Schody zewnętrzne

Wkładkę założył: D.Węgrzyn X.1995 r.  
(imię, nazwisko, data)

PSOZ O/W Kalisz

Miejsce przechowywania negatywów:

Wzór ODZ 1978 r.





8



9



10



11



# WKŁADKA DO KARTY EWIDENCYJNEJ ZABYTKÓW ARCHITEKTURY I BUDOWNICTWA

ZAŁĄCZNIK NR 4

1. Miejscowość	2. Obiekt (nazwa jak w karcie)	3. Zawartość wkładki (nazwa obiektu lub materiału uzupełniającego)
G Ó R Z N O	PAŁAC	c.d. opisu, mat. fotograficzny.



12

skrzydła zachodniego rozwiązane analogicznie jak główne. Schody zewnętrzne prowadzące na owalny taras ogrodowy od strony południowej, o dwóch samodzielnych biegach połączonych podestem, łukowo schodzących w kierunku parku, z balustradą o przesłach wypełnionych tralkami, łączonych niskimi cokolikami zdobionymi płycinami. Poręcz szeroka, profilowana. Schody wewnętrzne w skrzydle zachodnim umieszczone przy ścianie korpusu głównego – jednobiegowe, drewniane, policzkowe, o stopniach i podstopnicach wpuszczonych w belki policzkowe, balustrada prosta. Schody wewnętrzne komunikujące wszystkie kondygnacje ( skrzydło wschodnie) drewniane, zabiegowe, policzkowe, z balustradą o prostych słupkach drewnianych. Schody w głównej, reprezentacyjnej klatce schodowej łączące kondygnację parteru z piętrem – drewniane, dwubiegowe, z podestem, o górnym biegu z zakrętem, policzkowe, przy zbiegu stopni ze ścianą wykończone listwami profilowanymi. Balustrada wypełniona prostymi słupkami drewnianymi, poręcz drewniana, profilowana, gięta. Ściany klatki schodowej zdobione płaskimi płycinami i owalną wnęką. Otwory okienne kondygnacji przyziemia i częściowo piętra o wykroju stojących prostokątów, zamknięte płasko, wypełnione oknami drewnianymi, skrzynkowymi , pierwotnie ze skrzydłami zewnętrznymi otwieralnymi na zewnątrz, jednorzędowymi, dwudzielnymi, o każdym skrzydle dzielonym trzema, a górnej kondygnacji dwoma szczeblinami poziomymi. Otwory okienne piętra ryzalitu ogrodowego w kształcie stojących prostokątów, zamknięte łukami pełnymi, wypełnione oknami drewnianymi ze skrzydłami zewnętrznymi tzw. polskimi. W górnej kondygnacji portyku otwory owalne, w kształcie koła, wypełnione oknami drewnianymi, jednorzędowymi, dwudzielnymi, ze szczebliną poziomą

Wkładkę założył: D  
Węgrzyn (imię, nazwisko, data)

Miejsce przechowywania negatywów: PSOZ O/W Kalisz





13



14



15



1. Miejscowość	2. Obiekt (nazwa jak w karcie)	3. Zawartość wkładki (nazwa obiektu lub materiału uzupełniającego)
G Ó R Z N O	PAŁAC	c.d. opisu, mat. fotograficzny.



Wszystkie otwory okienne elewacji ujęte w płaskie opaski, dołem w wysunięte podokienniki (parter). Otwory okienne w połaci dachu skrzydeł bocznych wypełnione oknami połaciowymi, krosnowymi, jednorzędowymi, jednodzielnymi, ze szczebliną poziomą. w zewnętrznych połaciach dachu okna nowe - velux. Otwory drzwiowe - wszystkie w kształcie stojących prostokątów, zamknięte płasko, poza otworem wejściowym głównym zamkniętym łukiem pełnym. Otwór główny wejściowy wypełniony drzwiami drewnianymi, dwuskrzydłowymi, konstrukcji ramowo - płycinowej. Każde ze skrzydeł wypełnione zostało czterema płycinami w kształcie leżących prostokątów, obwiedzionych profilowanymi listwami, ze sfazowaniem o wykroju rombu. Na łączeniu skrzydeł listwa przy-mykowa, na cokole, z kapitelikiem, zdobiona ornamentem perełkowym. Nad skrzydłami szeckie ślemię, oddzielające je od wysokiego, zamkniętego półkuliście nadświetla dzielonego promienistymi szczeblinami. Otwór ujęty w ozdobną, profilowaną opaskę, wykończoną w szczycie owalem z liści laurowych i płaskim kluczem. Otwór wejściowy w skrzydle zachodnim wypełniony drzwiami drewnianymi, dwuskrzydłowymi, konstrukcji ramowo - płycinowej. Otwory wewnętrzne sklepione płasko, wypełnione drzwiami drewnianymi, jedno i dwuskrzydłowymi, konstrukcji ramowo - płycinowej. Każde ze skrzydeł wypełnione dwoma płycinami w kształcie stojących, wydłużonych prostokątów o sfazowanych brzegach i profilowanych obramieniach. Otwory drzwiowe parteru ujęte w rozbudowane portale z wysuniętymi gzymsami, zdobione ornamentem z wolich oczek, astragalem, profilowaniem, ornamentem roślinnym. Część otworów zdobiona supraportami z pasem z płaskorzeźbionymi rozetami, ujętymi wolutami i zwieńczonymi wysuniętym gzymsem. Otwory piętra i pomiesz-

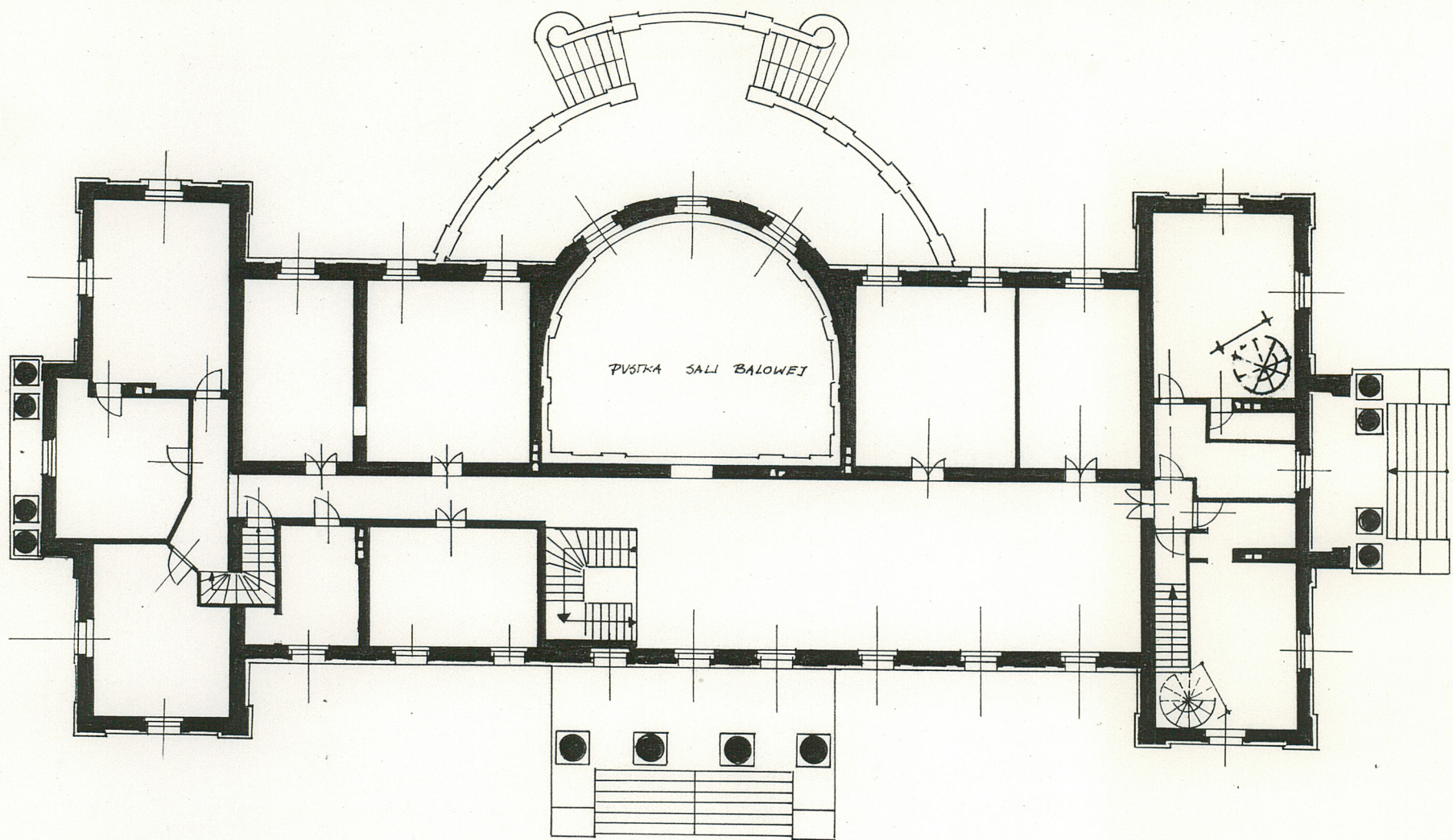
D. Węgrzyn X. 1995 r.

Wkładkę założył: .....  
(imię, nazwisko, data)

Miejsce przechowywania negatywów: PSOZ O/W Kalisz

Wzór ODZ 1978 r.





580  
622  
580  
1782

114 577 2924 4077 576 124



1. Miejscowość	2. Obiekt (nazwa jak w karcie)	3. Zawartość wkładki (nazwa obiektu lub materiału uzupełniającego)
G Ó R Z N O	PAŁAC	c.d. opisu, mat. fotograficzny.



17

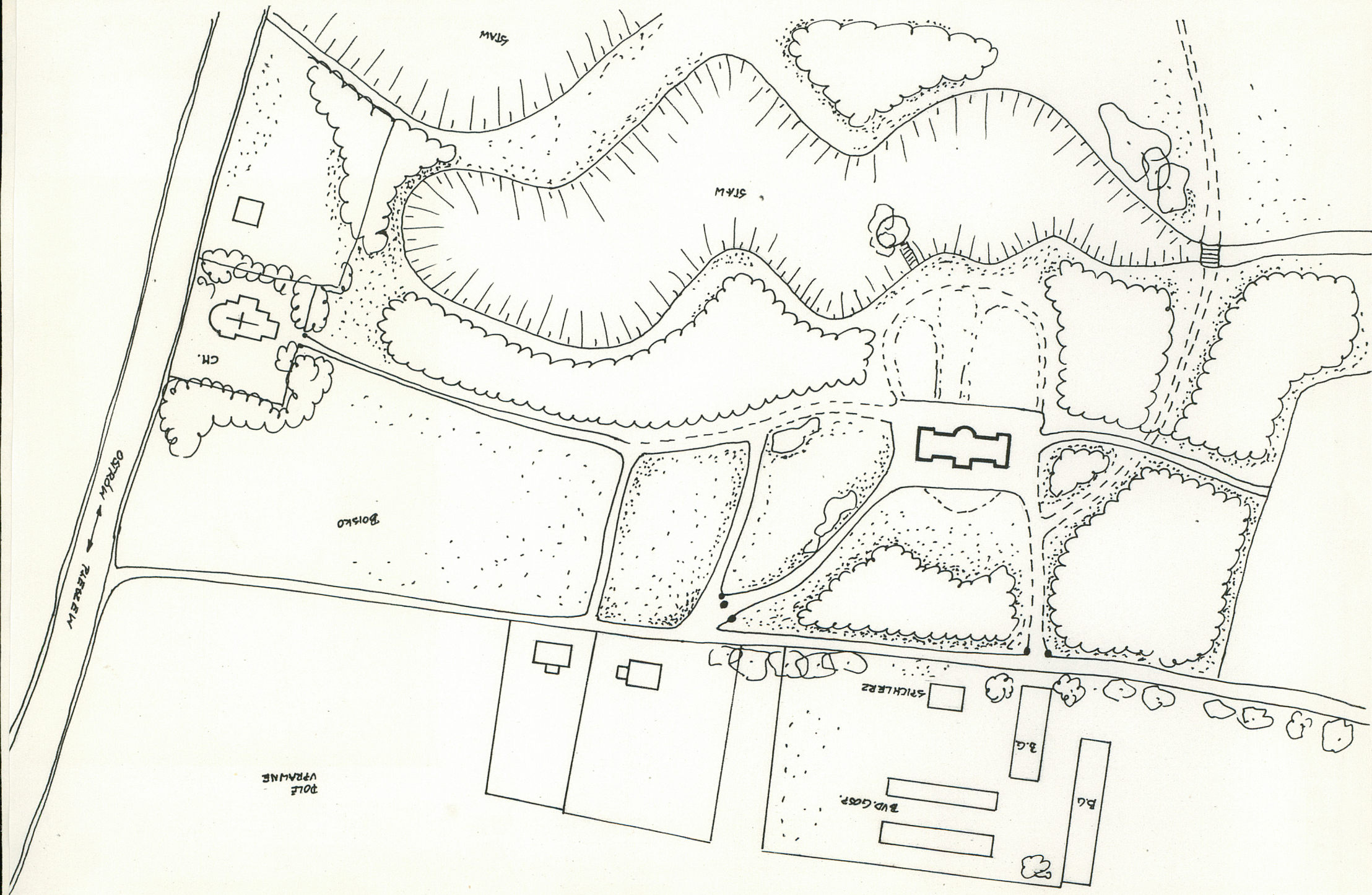
Wkładkę założył: D. Węgrzyn X. 1995 r.  
(imię, nazwisko, data)

Miejsce przechowywania negatywów: PSOZ O/W Kalisz

czeń w bocznych skrzydłach obiektu bez portali i supraport.  
Podłogi i posadzki - w pomieszczeniach piwnicznych posadzka cementowa zartarta na gładko, w pomieszczeniach parteru (pomieszczenia reprezentacyjne traktu południowego) parkiet taflowy, dębowy. W pozostałych pomieszczeniach parteru i piętra białe podłogi. W pomieszczeniach na poddaszu podłogi z desek białych, w części pomieszczeń (skrzydła) polepa gliniana.  
Rzut.

Budynek pałacu założony został na planie złożonym, zbliżonym kształtem do spłaszczonej litery H. Zwrócony elewacją frontową w kierunku północnym poprzedzony został wysuniętym portykiem wspartym na czterech kolumnach oraz schodami. Od strony południowej (ogrodowej) wysuniętym, owalnym ryzalitem poprzedzonym tarasem i dwubiegowymi schodami połączonymi podestem. Do korpusu głównego od strony wschodniej i zachodniej przylegają wąskie skrzydła, ustawione prostopadłe, tworzące od strony południowej i północnej wysunięte, jednoosiowe ryzality. Układ pomieszczeń korpusu głównego na wysokości piwnic, parteru i piętra jest dwu i półtraktowy, z korytarzem pośrodku, z umieszczoną na osi wysuniętą owalnym ryzalitem salą balową (na wysokości obu kondygnacji nadziemnych), z holem i reprezentacyjną klatką schodową. Dodatkowa komunikacja wewnętrzna umieszczona została w skrzydle zachodnim i przy skrzydle wschodnim. Skrzydła boczne o jednotraktowym układzie pomieszczeń. połączone komunikacyjnie z korpusem głównym pałacu. od strony wschodniej skrzydło poprzedzone wysuniętym ryzalitem z czterema kolumnami, od strony wschodniej wysuniętym portykiem wspartym na czterech kolumnach i poprzedzonym wysuniętymi schodami. Skrzydło zachodnie mieści wejście boczne do budynku, zsunięte z osi w kierunku północnym.







1. Miejscowość

G Ó R Z N O

2. Obiekt (nazwa jak w karcie)

PAŁAC

3. Zawartość wkładki (nazwa obiektu lub materiału uzupełniającego)

c.d. opisu, mat. fotograficzny.



48

D.Węgrzyn X.1995 r.

Wkładkę założył: .....  
(imię, nazwisko, data)

Miejsce przechowywania negatywów: PSOZ O/W Kalisz

Bryła - budynek pałacu o bryle złożonej, rozczłonkowanej, składającej się z trzech, połączonych ze sobą części. Każda z brył budynku dwukondygnacyjna, podpiwniczona, ustawiona na wysokim, wysuniętym cokole, z poddaszem użytkowym. Korpus główny budynku, wydłużony na osi wschód-zachód poprzedzony od strony elewacji frontowej wysuniętym portykiem wspartym na czterech kolumnach, zwieńczony trójkątnym naczółkiem krytym daszkiem dwuspadowym wnikającym w połać dachu głównego. Od strony południowej (ogrodowej z wysuniętym owalnym ryzalitem poprzedzonym tarasem i schodami, zwieńczony rozbudowanym szczytem, nakryty dachem dwuspadowym o małym kącie nachylenia połaci. Do korpusu głównego od strony wschodniej i zachodniej przylegają prostopadle wąskie skrzydła, nakryte dachami czterospadowymi wnikającymi w szczyty dachu korpusu głównego. Skrzydło wschodnie poprzedzone ryzalitem z czterema kolumnami zwieńczonymi naczółkiem trójkątnym, zachodnie - wysuniętym portykiem na czterech kolumnach, z trójkątnym naczółkiem, poprzedzonym schodami.

Elewacje - ustawione na wysokim, znacznie wysuniętym cokole, otynkowane tynkiem gładkim, malowane w kolorze piaskowym, bez uwypuklenia detalu architektonicznego. Wszystkie elewacje rozwiązane symetrycznie, regularne. Elewacja frontowa (północna) jedenastoosiowa, z czego po jednej osi skrajnej to boczne ryzality elewacji, a trzy osie środkowe umieszczone zostały w szerokości portyku. Elewacja członowana poziomo wysuniętym cokołem, płaskim pasem gzymsu międzykondygnacyjnego oraz gzymsem koronującym, ale przede wszystkim rytmem otworów okiennych i drzwiowych umieszczonych w spłaszczonych opaskach wykonanych w tynku. Elewacja członowana pionowo



1. Miejscowość	2. Obiekt (nazwa jak w karcie)	3. Zawartość wkładki (nazwa obiektu lub materiału uzupełniającego)
G Ó R Z N O	PAŁAC	c.d. opisu, mat. fotograficzny.



19

płaskimi lizenami oddzielającymi każdą pionową oś otworów okiennych, w części portyku zwieńczonymi schematycznymi, wolutowymi głowicami. Nad wejściem głównym portyku – napis na płycie kamiennej "OSTAŃ SIĘ", w sklepieniu portyku data budowy pałacu 1912, rozdzielona inicjałami Kazimierza Lipskiego w owalu. Wysunięty centralnie portyk wsparty na czterech kolumnach z głowicami jońskimi dzwigającymi uproszczone belkowanie, zwieńczony został trójkątnie zamkniętym naczółkiem, w centrum którego owalnie sklepiony, spłaszczony otwór okienny. W szerokości portyku wysunięte schody. Elewacja ogrodowa (południowa) symetryczna, jedenastoosiowa, z czego dwie skrajne osie to wysunięte ryzality (skrzydła), natomiast trzy osie środkowe to wysunięty owalny ryzalit mieszczący we wnętrzu dwukondygnacyjną salę balową. Elewacje członowane poziomo rytmem otworów okiennych oraz płaskimi pasami międzykondygnacyjnymi i gzymsem koronującym. Pionowy podział elewacji stanowią płaskie lizeny oraz szerokie, boniowane w narożach ryzalitów bocznych – analogicznie jak w elewacji północnej. Wysunięty ryzalit dzielony pionowo płaskimi lizenami z głowicami jońskimi dzwigającymi belkowanie, nad którym rozbudowany szczyt z otworem okiennym, zwieńczony wazą. Przed elewacją ogrodową, obejmujący pięć środkowych osi okiennych wysunięty owalny taras ograniczony balustradą z tralek, ze schodami schodzącymi do ogrodu. Pod tarasem owalnie sklepione, symetrycznie rozmieszczone otwory. Wnętrze.

Na wysokości piętra i części pomieszczeń parteru pomieszczenia na planach prostokątów nakryte stropami płaskimi. Pomieszczenia parteru w trakcie południowym i częściowo północnym na planie prostokątów, poza salą balową

Wkładkę założył: D.Wegrzyn X.1995 r.  
(imię, nazwisko, data)

Miejsce przechowywania negatywów: PS0Z O/W Kalisz

Wzór ODZ 1978 r.



1. Miejscowość	2. Obiekt (nazwa jak w karcie)	3. Zawartość wkładki (nazwa obiektu lub materiału uzupełniającego)
G Ó R Z N O	PAŁAC	c.d. opisu, mat. fotograficzny.



zamkniętą półkoliście od strony południowej. sufity pomieszczeń reprezentacyjnych z fasetami, zdobione płaskimi sztukateriami o motywach roślinnych - ornamentalnymi. Sala balowa o ścianach i suficie pokrytym sztukateriami. Partie ścian podzielone zostały poziomo na trzy części - partię cokołu, ściany wypełnione płycinami sztukateryjnymi, fasetę oraz część sufitową. Ściany sali członowane pionowo płaskimi lizenami z cokołami w partii cokołu, żłobionymi w partii ścian, z głowicami korynckimi dzwigającymi belkowanie, nad którym faseta dzielona w systemie pionowym pasami z rozetami. Całość sali wypełniona sztukateriami umieszczonymi w płycinach pionowych i poziomych o bogatym programie treściowym, odwołującym się do gloryfikacji stanu szlacheckiego i władzy - kartusze herbowe, wieńce laurowe, przedstawienia alegoryczne. W partii sufitu wieńce z liści laurowych i rozeta. Wyposażenie - z pierwotnego wyposażenia zachowały się: parkiety dębowe, stolarka wewnętrzna i zewnętrzna w bogatych obramieniach portali oraz części z supraportami, sztukaterie, stolarka okienna, kominki neoklasycystyczne. Instalacje - elektryczna, wodno-kanalizacyjna, odgromowa, c.o.

spis fotografii:

1. Elewacja wschodnia pałacu - skrzydło od strony drogi w kierunku kościoła.
2. Ścieżka w parku łącząca widokowo pałac z drewnianym kościołem w parku.
3. Otwór wejściowy główny w portyku elewacji północnej pałacu - portal.
4. Elewacja północna pałacu od strony głównego wjazdu na teren parku.
5. Widok na teren parku od strony elewacji południowej pałacu - polana.
6. Widok na część południową parku ze stawem z okien poddasza pałacu.

20

Wkładkę założył: D. Węgrzyn X. 1995 r.

(imię, nazwisko, data)

PSOZ O/W Kalisz

Miejsce przechowywania negatywów: .....

Wzór ODZ 1978 r.





21



22



23



24



1. Miejscowość	2. Obiekt (nazwa jak w karcie)	3. Zawartość wkładki (nazwa obiektu lub materiału uzupełniającego)
G Ó R Z N O	PAŁAC	c.d. opisu, mat. fotograficzny.



25

7. Wnętrze portyku elewacji północnej - sklepienie z datowaniem.
8. Elewacja południowa (ogrodowa) od strony parku pałacowego.
9. Widok na zespół parkowy od strony zachodniej - wyspa na stawie.
10. Zwieńczenie ryzalitu ogrodowego elewacji południowej - szczyt.
11. Fragment tarasu elewacji południowej - zejście do parku.
12. Otwór okienny elewacji południowej bez skrzydeł zewnętrznych.
13. Elewacja południowa - fragment tarasu przy ścianie elewacji.
14. Elewacja zachodnia pałacu - widok od strony drogi zachodniej.
15. Napis nad wejściem głównym do pałacu - płyta kamienna.
16. Wnętrze pałacu - sala jadalna z kominkiem neoklasycystycznym.
17. Sala balowa - wnętrze pomieszczenia od strony wejścia głównego.
18. Fragment sztukaterii sali balowej.
19. Sufit ze sztukateriami - wnętrze sali balowej.
20. Otwór drzwiowy z supraportą - w pomieszczeniu traktu półn.
21. Holl główny reprezentacyjny - klatka schodowa - widok z kondygnacji piętra - z boku widoczna wnęka.
22. Strop kondygnacji piętra - widoczne zniszczenia po wtórnych ściankach działowych.
23. Odkrytki podłóg i stropu na wysokości kondygnacji piętra.
24. Wnętrze poddasza - fragment konstrukcji więźby dachowej.
25. Wnętrze poddasza - widok od strony wejścia i schodów na poddasze - część zachodnia strychu.
26. Fragment konstrukcji więźby dachowej - część wschodnia.

Wkładkę założył: Ł. Węgrzyn X.1995 r.  
(imię, nazwisko, data)

Miejsce przechowywania negatywów: PSOZ O/W Kalisz

Wzór ODZ 1978 r.





26