

1. Obiekt

DOM MIESZKALNY

2. Czas powstania

1 poł.XIX w.

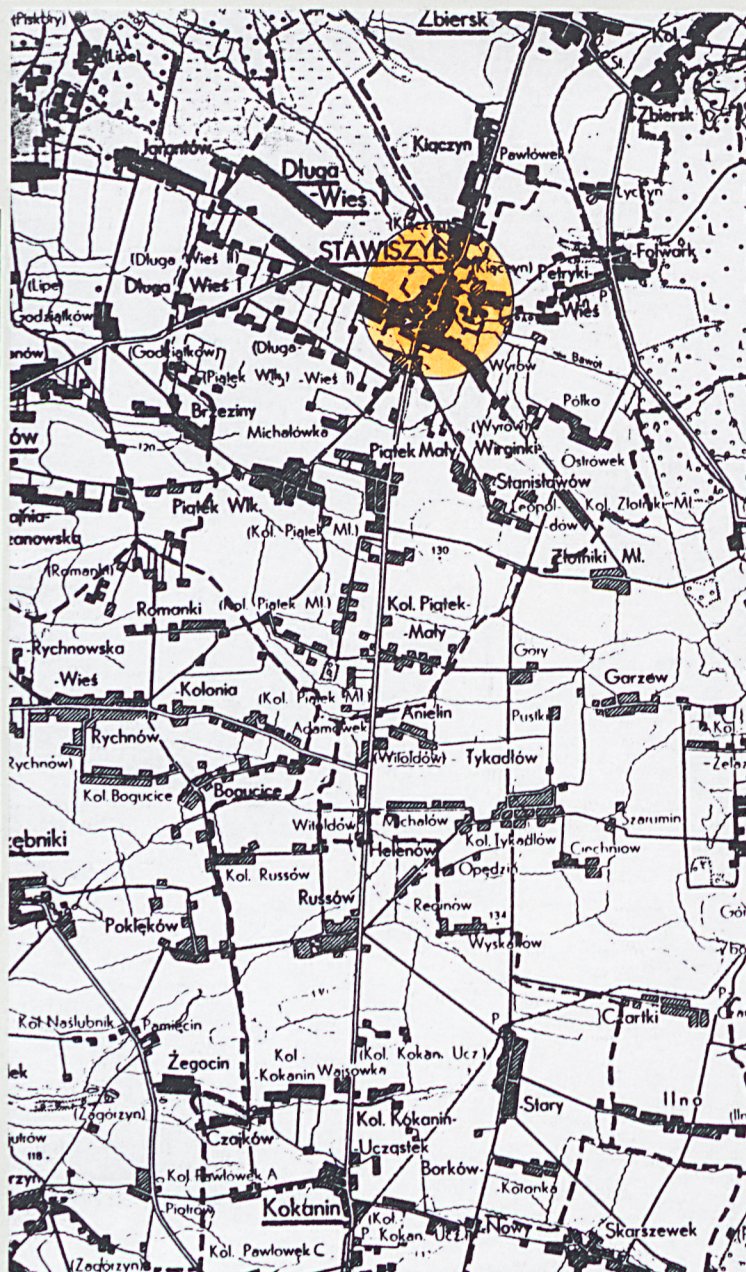
3. Miejscowość

STAWISZYN

11. Zdjęcia, rzut, przekrój, sytuacja, orientacja



Fot. 1



4. Adres

62-820 Stawiszyn ul. Rynek nr 15

nr hipoteczny

lub. ewid. gruntów

5. Przynależność administracyjna

województwowielkopolskie /d.kaliskie/.....

gminaStawiszyn.....

6. Poprzednie nazwy miejscowości

Stavissin, Stavischin, Stawissino,
Stawiszino, Stawyschyn

7. Przynależność administracyjna
przed 1 VI 1975

województwopoznzańskie
Kalisz

powiat

8. Właściciel i jego adres

Parafia Ewangelicko –
Augsburska

Kalisz ul. Niecała nr 7

9. Użytkownik i jego adres

j.w.

lokatorzy

10. Rejestr zabytków

2371A

03.02.1969

Nr data

Miasto Stawiszyn otrzymało prawa miejskie 1291, miasto królewskie, starostwo niegrodowe, od 1793 roku w zaborze pruskim, od 1807 w Księstwie Warszawskim, od 1815 r. w Królestwie Polskim.

W latach 1870-1919 pozbawiony praw miejskich.

Intensywniejszy rozwój miasta od ok. 1817 roku - materiał na liczne inwestycje czerpano z rozbiórki murów miejskich. Wystawiono nowe rogatki na wyjeździe do Kalisza i Konina. Zniwelowano teren rynku obniżając bruk.

W 1828 roku sporządzono plan regulacji miasta, realizowany w małych częściach do 1890 roku. Nie poszerzono wówczas ulicy Kaliskiej i Konińskiej ze względu na istniejącą już zabudowę. Pożar w 1890 roku zniszczył 1/3 zabudowy miasta.

Budynek przy Rynku nr 15 wzniesiony został w 1 poł. XIX wieku jako kamienica mieszkalna dla gminy ewangelickiej. Autor projektu i budowniczy nieznany.

W czasie pożaru 1890 roku budynek nie ucierpiał. W latach późniejszych - liczne, niewielkie zmiany wewnątrz i zewnątrz.

Do 1990 roku budynek był własnością Skarbu Państwa, kamienicę zamieszkiwali lokatorzy, w zarządzie Spółdzielni „Rozwój” w Kaliszu. Obecnie własność parafii ewangelicko - augsburskiej ul. Niecała 7 w Kaliszu, zamieszkiwana przez lokatorów.

SYTUACJA.

Budynek mieszkalny z oficyną wschodnią i zachodnią usytuowany został w centrum miasta, w rynku, w zwartej zabudowie jego południowej pierzei. Od strony zachodniej łączy się z budynkiem Rynek nr 14, natomiast od wschodniej z budynkiem narożnym, stanowiącym już zabudowę ulicy Kaliskiej prowadzącej w kierunku południowym do Kalisza. Elewacją frontową budynek zwrócony w kierunku północnym, natomiast od strony południowej dwie oficyny wydzielają niewielkie podwórze wyłożone płytami nagrobnymi, pochodzącymi z dawnego cmentarza ewangelickiego.

MATERIAŁ I KONSTRUKCJA.

Fundamenty i ściany piwnic – fundamenty murowane z cegły ceramicznej na zaprawie wapiennej i kamienia polnego łamanego, ściany piwnic oficyny zachodniej murowane z cegły ceramicznej, pełnej na zaprawie wapiennej, częściowo otynkowane.

Ściany – budynku głównego i oficyn murowane z cegły ceramicznej, pełnej, na zaprawie wapiennej, zewnątrz i wewnątrz otynkowane, zewnętrzne grubości 50 cm, wewnętrzne 40 i 30 cm. Ściany poddasza budynku głównego konstrukcji ryglowej, wypełnione gliną, otynkowane.

Sklepienia i stropy - w budynku głównym w sieni strop drewniany, belkowy, nagi, pola między belkami wypełnione deskowaniem, w pomieszczeniach mieszkalnych stropy drewniane, belkowe, z podsufitkami, otynkowane na uprzednio wykonanym odeskowaniu i macie trzcinowej. W oficynach stropy drewniane, belkowe, z podsufitkami, w oficynie zachodniej w piwnicach sklepienia ceglane, odcinkowe, wsparte na ścianach wzdłużnych pomieszczeń piwnicznych, w piwnicach sklepienia ceglane, odcinkowe, wsparte na ścianach wzdłużnych pomieszczeń piwnicznych, częściowo otynkowane.

Wieżba dachowa - nad budynkiem głównym drewniana, o ustroju jętkowym, wsparta na dwurzędowej ramie stolcowej - wieżba niedostępna, słupy konstrukcji stanowią konstrukcję

| | | | |
|--|--|--|---|
| <p>14. Kubatura</p> <p>730,9 723,2 123,0 m³</p> <p>bud. główny oficyna oficyna</p> | <p>15. Powierzchnia użytkowa</p> <p>145,1 162,8 24,8 m²</p> | <p>16. Przeznaczenie pierwotne</p> <p>mieszkalne</p> | <p>17. Użytkowanie obecne</p> <p>mieszkalne</p> |
| <p>18. Prace budowlane i konserwatorskie, ich przebieg i dokumentacja (po 1945 r.)</p> <p>1950 - założenie podsufitek na stropach drewnianych, wymiana częściowa instalacji.</p> <p>Ok. 1978-9 - wykonanie nowych tynków zewnętrznych i wewnętrznych, z zewnątrz uproszczenie detalu architektonicznego, likwidacja boniowania , częściowa wymiana stolarki zewnętrznej i wewnętrznej</p> <p>1980-85 - modernizacja instalacji , częściowa wymiana podłóg i posadzek</p> | | <p>19. Stan zachowania (fundamenty, ściany zewnętrzne, ściany wewnętrzne, sklepienia, stropy, konstrukcje dachowe, pokrycie dachu, wyposażenie i instalacje)</p> <ul style="list-style-type: none"> • stan zachowania fundamentów –dobry, • ścian - zasadnicza konstrukcja zadawalająca, • stolarki okiennej - dobry, po częściowej wymianie • stolarki drzwiowej - dobry • stropów - deskowanie podsufitka zadawalająca • więźba dachowa - belki wiązarowe w stanie dobrym, jedynie miejscowe porażenie drewna przez czynniki korozji biologicznej • dach - stan zadawalający • pokrycie dachu - szczelne , po częściowej naprawie i wymianie • podłogi - stan dobry, w piwnicach / skrzydło / zawilgocenie • instalacje - stan dostateczny | |
| <p>20. Najpilniejsze postulaty konserwatorskie</p> | | | |

21. Akta archiwalne i źródła ikonograficzne (rodzaj, numer i miejsce przechowywania)

23. Uwagi różne

24. Opracowanie karty ewidencyjnej

tekst **Dariusz Stoces** **X 1999 r.**
imię, nazwisko, data, podpis

plany, rysunki **Dariusz Stoces** **X 1999 r.**
imię, nazwisko, data, podpis

zdjęcia fotogr. **Dariusz Stoces** **X 1999 r.**
imię, nazwisko, data, podpis

miejsce przechowywania negatywów **Archiwum SOZ Kalisz**

KARTA PO WYPEŁNIENIU PODLEGA OCHRONIE NA PODSTAWIE PRZEPISÓW PRAWA AUTORSKIEGO

22. Bibliografia

- 1.Karta zielona - Dom nr 15 w Stawiszynie - K.Kalinowski 1967 r.
archiwum SOZ Kalisz
- 2.Katalog zabytków sztuki w Polsce. Tom. V. Z. 6 1960 r. str.59

25. Adnotacje o inspekcjach, informacje o zmianach (daty, imiona i nazwiska wypełniających)

26. Załączniki

Wkładki

| | | | |
|----------------------|----------------------------|--------------------------------|--|
| 1. Miejscowość..... | STAWISZYN | 4. Obiekt (nazwa jak w karcie) | 5. Zawartość wkładki (nazwa materiału uzupełniającego) |
| 2. Gmina | Stawiszyn | Dom, ul. Rynek nr 15 | c.d. opisu i fotografie |
| 3. Województwo | wielkopolskie /d.kaliskie/ | | |



Fot. 2

ścian poddasza, na jętkach oparty został strop pomieszczeń mieszkalnych. W oficynach więźba dachowa drewniana, płatwiowo - krokwiowa.

Pokrycie dachu - dach budynku głównego i częściowo oficyny zachodniej kryty papą na deskowaniu, część oficyny zachodniej blachą, oficyna wschodnia dachówką ceramiczną, karpiówką, podwójnie na łatach w koronkę, kalenica uszczelniona gąsiorami ceramicznymi. Opierzenia i obróbki blacharskie z blachy ocynkowanej.

Schody - w budynku głównym brak, wejście na użytkowe poddasze z oficyny zachodniej. W oficynie zachodniej schody w części północnej prowadzące na poddasze budynku głównego drewniane, zabiegowe, o stopniach i podstopnicach wpuszczonych w belki policzkowe, z prostą poręczą drewnianą. Schody międzykondygnacyjne w części południowej oficyny zachodniej drewniane, dwubiegowe, z poręczą drewnianą. Schody do piwnic murowane z cegły ceramicznej, stopnie drewniane. Schody zewnętrzne do oficyny zachodniej dwustopniowe, wyłożone płytami lastrico oraz murowane z cegły ceramicznej, otynkowane, pod stopniami dodatkowe zejście zewnętrzne do piwnic - schody ceramiczne, murowane.

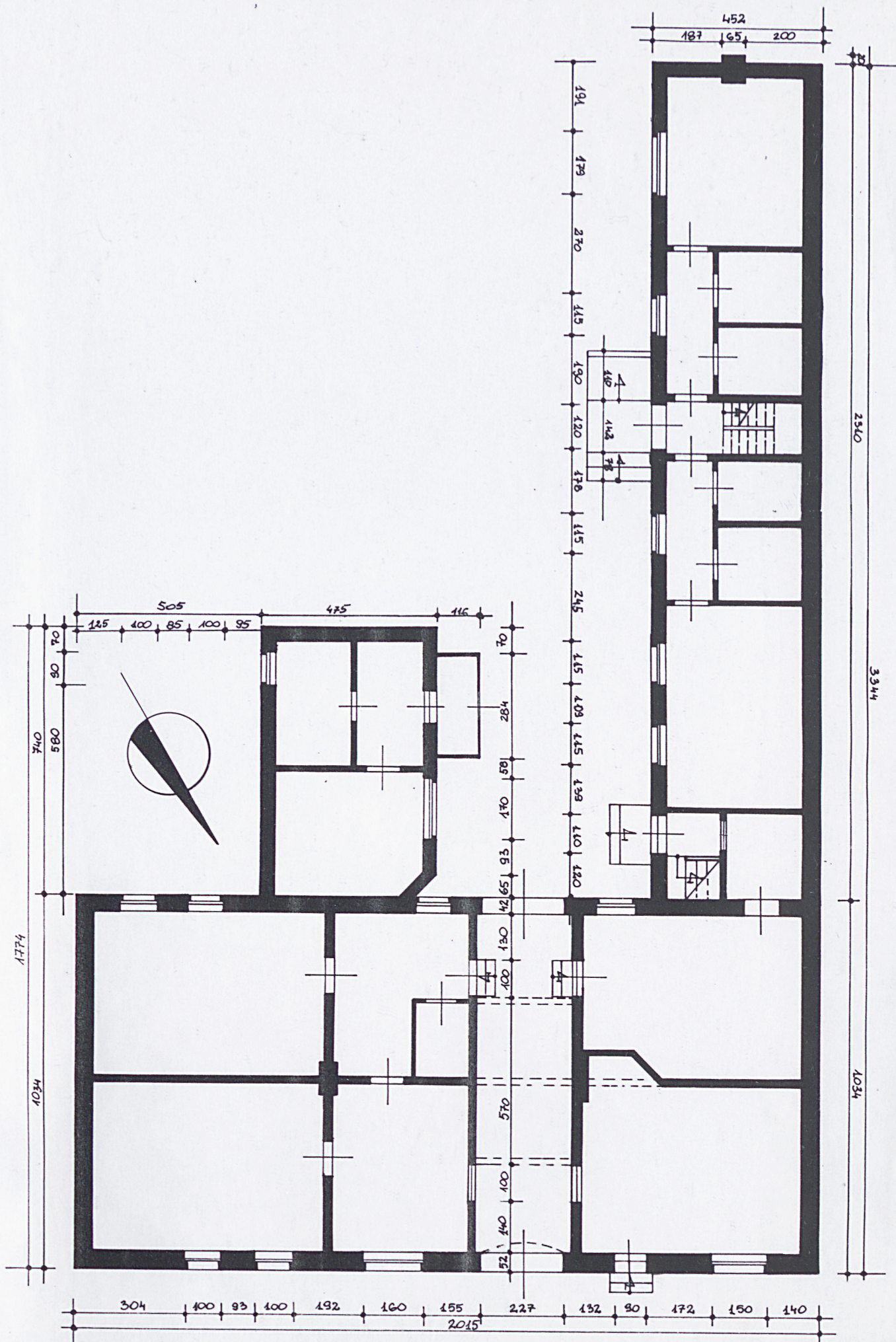
Podłogi i posadzki - w sieni przejazdowej budynku głównego posadzka cementowa zatarta na gładko, w pomieszczeniach mieszkalnych / również oficyny wsch. i zach. / podłogi drewniane, deskowe. W piwnicach oficyny zachodniej posadzka ceramiczna z cegły ułożonej płasko oraz polepa gliniana. Na strychu podłogi drewniane z desek.

Tynki - zewnętrzne i wewnętrzne budynku głównego i oficyny wschodniej, wapienne, oficyny zachodniej wapienne i późniejsze cementowo - wapienne.

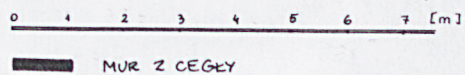
Otworki okienne - wszystkie w kształcie stojących prostokątów, zamknięte płasko, wypełnione oknami drewnianymi - w budynku głównym / poza późniejszą witryną sklepową / krosnowymi, jednorzędowymi, dwudzielnymi z dwoma szczeblinami poziomymi w każdym ze skrzydeł, oraz prostym słupkiem, pozostałe okna drewniane, nowe. W oficynie zachodniej otworki wypełnione oknami drewnianymi jednorzędowymi, dwudzielnymi z jedną szczebliną poziomą, o skrzydłach tzw. letnich otwieranych na zewnątrz oraz na

Wkładkę założył: Dariusz Stoces X.1999 r.
(imię, nazwisko, data)

Miejsce przechowywania negatywów:



STAWISZYN - BUDYNEK MIESZKALNY - RYNEK 15



| | | |
|---|--------------------------------|--|
| 1. Miejscowość..... 2. Gmina..... 3. Województwo..... | 4. Obiekt (nazwa jak w karcie) | 5. Zawartość wkładki (nazwa materiału uzupełniającego) |
| STAWISZYN Stawiszyn wielkopolskie /d.kaliskie/ | Dom, ul. Rynek nr 15 | c.d. opisu i fotografie |



Fot.3

piętrze oknami drewnianymi, nowymi.

Otworki drzwiowe - wszystkie o wykroju stojących prostokątów, poza otworem bramnym od strony rynku sklepionym łukiem odcinkowym, zamknięte prosto. Wrota bramy drewniane, dwuskrzydłowe, deskowe, z obu stron zamykają przejazd sieni. Drzwi zewnętrzne do oficyny zachodniej drewniane, dwuskrzydłowe, konstrukcji ramowo - płycinowej, o szerokich, prostych ramiakach wypełnionych w każdym skrzydle jedną pionową płyciną z listew o ułożeniu ukośnym. Drzwi w sieni przejazdowej drewniane, jednoskrzydłowe deskowo - listwowe, w piwnicach jednoskrzydłowe z szerokich desek łączonych na zakład, z zachowanymi oryginalnymi zamkami. W pomieszczeniach mieszkalnych budynku głównego i oficyn drzwi drewniane, jednoskrzydłowe, konstrukcji ramowo - płycinowej, część drzwi nowa.

RZUT.

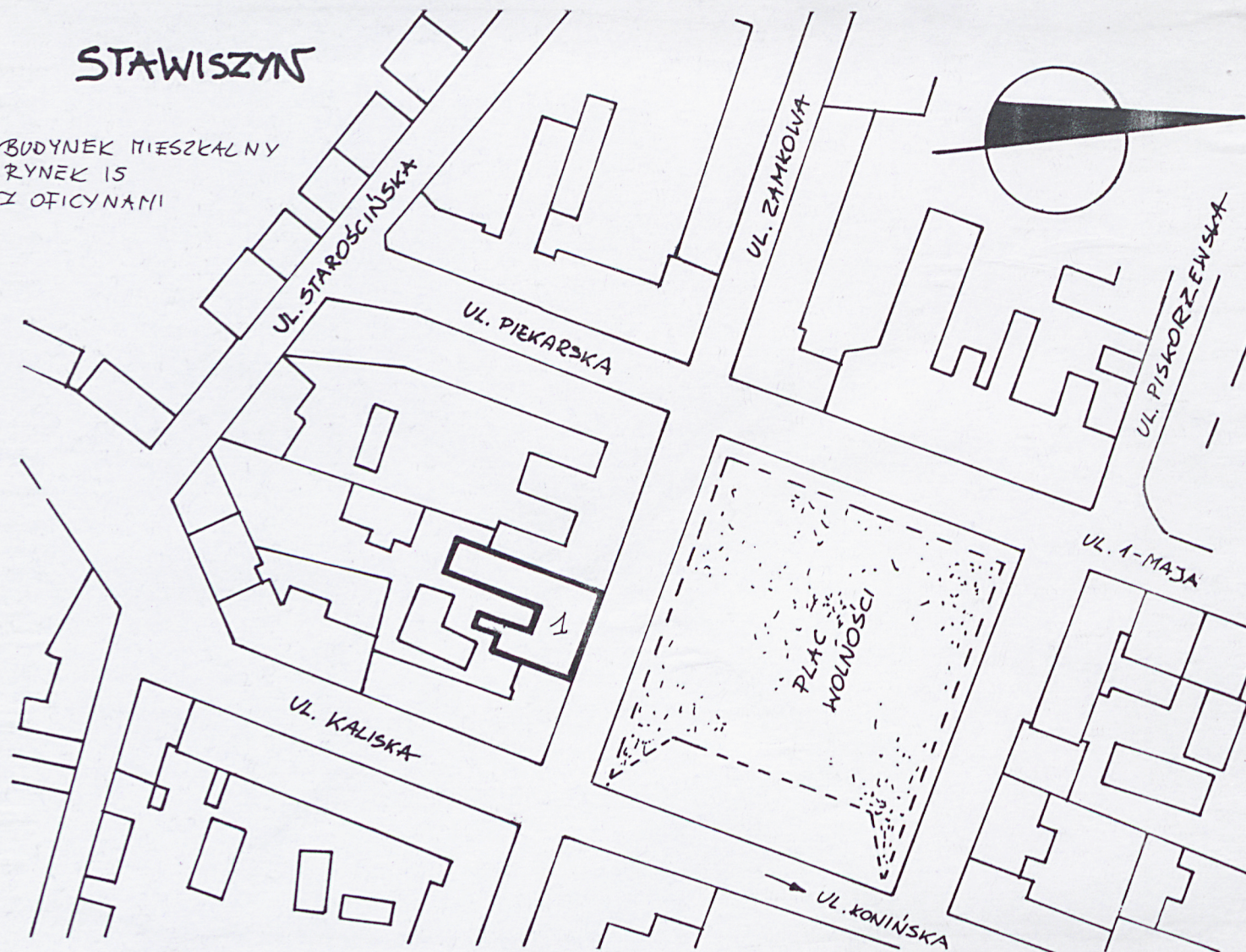
Budynek główny wraz z oficynami założony na planie złożonym, wspólnie wydzielającym niewielkie wewnętrzne podwórze. Budynek główny na planie prostokąta wydłużonego na osi wschód - zachód posiada sień przelotową na osi północ - południe zsuniętą w kierunku zachodnim. Po obu stronach sieni wejścia do pomieszczeń mieszkalnych w układzie dwutraktowym, po stronie zachodniej dwóch, a po wschodniej czterech pomieszczeń. Od strony południowej do budynku głównego przylega krótka oficyna wschodnie z wejściem z podwórza, o pomieszczeniach w układzie jednoraktowym, z wtórnie wydzieloną sienią. Naprzeciwległe do oficyny wschodniej - wydłużona na osi północ - południe oficyna zachodnia, połączona komunikacyjnie z budynkiem głównym. Do oficyny zachodniej poza wejściem w łączniku do budynku głównego - dodatkowe wejście od strony wschodniej, do sieni mieszczącej dwubiegową klatkę schodową. Pomieszczenia oficyny pierwotnie w układzie jednoraktowym, obecnie z wtórnie wydzielonymi przedsionkami do poszczególnych mieszkań o symetrycznym układzie pomieszczeń.

Wkładkę założył: Dariusz Stoces, 1999 r.

Miejsce przechowywania negatywów:

STAWISZYN

1. BUDYNEK MIESZKALNY
RYNEK 15
Z OFICYNAMI



| | | | |
|---------------------|----------------------------|--------------------------------|--|
| 1. Miejscowość..... | STAWISZYN | 4. Obiekt (nazwa jak w karcie) | 5. Zawartość wkładki (nazwa materiału uzupełniającego) |
| 2. Gmina..... | Stawiszyn | Dom, ul. Rynek nr 15 | c.d. opisu i fotografie |
| 3. Województwo..... | wielkopolskie /d.kaliskie/ | | |



Fot. 4

BRYŁA.

Budynek główny od strony Rynku parterowy, osadzony na niskim, nieznacznie wysuniętym cokole, nie podpiwniczony, nakryty dachem dwuspadowym o wysuniętym okapie. Od strony południowej w połaci dachu dwie asymetryczne wystawki, zamknięte trójkątnie, nakryte własnymi daszkami dwuspadowymi wcinającymi się w połac dachową budynku głównego. Od strony południowej do budynku głównego przylega oficyna wschodnia - parterowa, nie podpiwniczona, nakryta dachem dwuspadowym. W naprzeciwnym narożu - oficyna zachodnia. Oficyna zachodnia połączona została parterowym łącznikiem z budynkiem głównym - składa się z dwóch części - północnej i dobudowanej poza klatką schodową południowej. Oficyna dwukondygnacyjna, podpiwniczona, nakryta dachem jednospadowym o wysuniętym okapie.

Elewacje.

Elewacje otynkowane, ustawione na niskim, nieznacznie wysuniętym cokole, otynkowanym.

Elewacja północna, od strony Rynku sześćoosiowa o nieregularnie rozmieszczonych otworach okiennych i bramnym usytuowanym w trzeciej osi od strony zachodniej, elewacja pozbawiona detalu architektonicznego, poza gzymsem podokapowym zbudowanym z dwóch warstw wysuniętych kształtek ceglanych. W części zachodniej elewacja obłożona płytkami klinkierowymi / wtórnie /.

Elewacja południowa od strony podwórza sześćoosiowa, z przylegającą ścianą szczytową oficyną wschodnią i połączoną niskim łącznikiem oficyną zachodnią. Na osi otwór bramny, w połaci dachu flankowany dwoma wystawkami o trójkątnie zamkniętych szczytach, odeskowanych.

Elewacja oficyny wschodniej / zachodnia, od strony podwórza / dwuosiowa, z wejściem.

Elewacja oficyny zachodniej / wschodnia od strony podwórza / siedmioosiowa, o nieregularnie rozmieszczonych otworach okiennych, z dwoma wejściami - północnym w niskim łączniku do budynku głównego i południowym na skraju połączenia części starej z częścią dobudowaną. Część północna zwieńczona profilowanym gzymsem, z kształtek ceglanych, południowa pozbawiona gzymsu wieńczącego, ze znacznie wysuniętym okapem.

Dariusz Stoces X.1999 r.

Wkładkę założył:

(imię, nazwisko, data)

Miejsce przechowywania negatywów:



Fot. 5



Fot. 6



Fot. 7

| | | | |
|----------------------|----------------------------|--------------------------------|--|
| 1. Miejscowość..... | STAWISZYN | 4. Obiekt (nazwa jak w karcie) | 5. Zawartość wkładki (nazwa materiału uzupełniającego) |
| 2. Gmina..... | Stawiszyn | Dom, ul. Rynek nr 15 | c.d. opisu i fotografie |
| 3. Województwo | wielkopolskie /d.kaliskie/ | | |



Fot. 8

Elewacja południowa oficyny zachodniej bez otworów, z centralnie usytuowanym kominem.

Wnętrze - zachowano pierwotny układ pomieszczeń budynku głównego, z sienią przelotową ze stropem belkowym oraz wnętrza pomieszczeń. Układ wnętrz oficyn uległ zmianie poprzez wprowadzenie niewielkich sieni wejściowych.

Wyposażenie - z pierwotnego wyposażenia zachowało się oryginalne urządzenie ogniowe, częściowo stolarka zewnętrzna i wewnętrzna, stropy i sklepienia piwnic.

Instalacje - w budynku znajduje się instalacja elektryczna, wodna, gazowa.

Materiał fotograficzny:

1. Elewacja północna od strony Rynku.
2. Brama wjazdowa do sieni przelotowej w elewacji północnej budynku.
3. Elewacja południowa - fragment połaci dachu budynku głównego z wystawką.
4. Wnętrze podwórza z południowej strony budynku z elewacją południową oficyny zachodniej.
5. Elewacja północna budynku - otwór okienny.
6. Elewacja południowa budynku głównego od strony wewnętrznego podwórza.
7. Elewacja wschodnia zachodniej oficyny we wnętrzu podwórza.
8. Drzwi wejściowe do oficyny zachodniej.
9. Wnętrze sieni budynku głównego - strop belkowy.
10. Wnętrze sieni budynku głównego - drzwiczki do urządzenia ogniowego.
11. Oficyna zachodnia - wejście w łączniku na poddasze budynku głównego.
12. Wnętrze poddasza nad budynkiem głównym - od strony zachodniej.
13. Fragment konstrukcji więźby dachowej nad budynkiem głównym - jętki wraz z elementami ścian ryglowych.
14. Oficyna zachodnia - schody do pomieszczeń piwnicznych w części północnej.
15. Fragment wnętrza pomieszczeń piwnicznych.
16. Wnętrze pomieszczenia piwnicznego - sklepienie odcinkowe.
17. Posadzka podwórza wewnętrznego - płyty nagrobne z dawnego cmentarza ewangelickiego.

Wkładkę założył: Dariusz Stoces X.1999 r.
(imię, nazwisko, data)

Miejsce przechowywania negatywów:



Fot. 9



Fot. 10



Fot. 11

1. Miejscowość..... **STAWISZYN**
2. Gmina..... **Stawiszyn**
3. Województwo..... **wielkopolskie /d.kaliskie/**

4. Obiekt (nazwa jak w karcie)

Dom, ul. Rynek nr 15

5. Zawartość wkładki (nazwa materiału uzupełniającego)

fotografie

Fot. 12



Fot. 13



Fot. 14

Dariusz StocesWkładkę założył:
(imię, nazwisko)

Miejsce przechowywania negatywów:



Fot.15



Fot.16



Fot.17