

A B C D E F G H I J K L M N O P R S T U V W X Y Z

Nr

11209

1. Obiekt

KOŚCIÓŁ PAR. P.W. ŚW. MATEUSZA APOSTOŁA

2. Czas powstania

1755-57 r.

3. Miejscowość

WIELKOPOLSKI

GÓRZNO

4. Adres

nr hipoteczny

5. Przynależność administracyjna

województwo kaliskie

gmina Ostrów Wielkopolski

6. Poprzednie nazwy miejscowości

Gorzno

7. Przynależność administracyjna  
przed 1 VI 1975

województwo poznańskie

powiat Ostrów Wielkopolski

8. Właściciel i jego adres

Parafia rzym.-kat.  
w Górznie

9. Użytkownik i jego adres

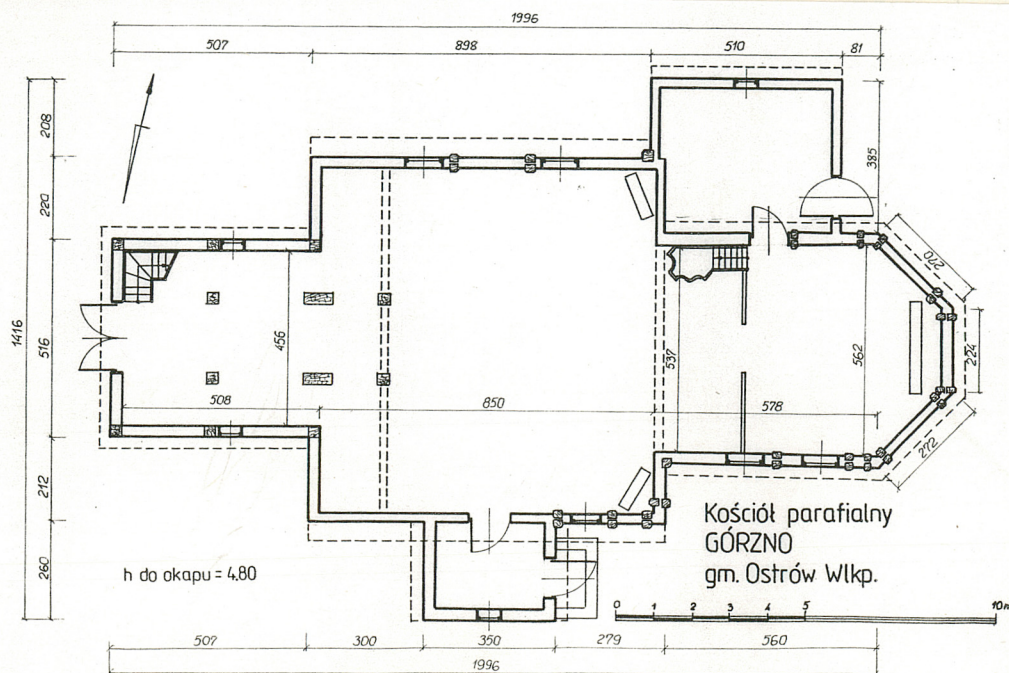
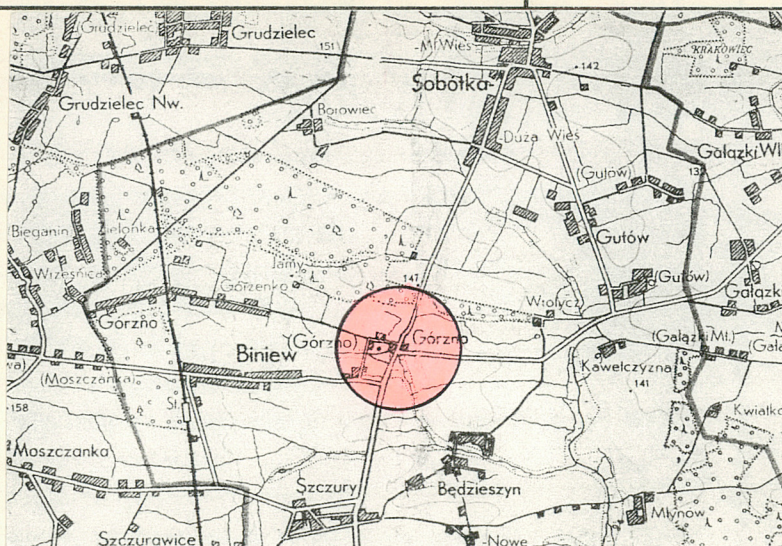
administrowany przez  
Par. rzym.-kat. w Szczurach

10. Rejestr zabytków

22.01.1991

Nr 571/A data 19.05.1954.

u-IV-73/54/54



**1. SYTUACJA.**

Górzno, to wieś położona ok. 10 km na półn. od Ostrowa Wlkp., po obydwu stronach trasy prowadzącej z Ostrowa Wielkopolskiego do Poznania, przy jej skrzyżowaniu z lokalną drogą do Kościelnej Wsi. Kościół parafialny p.w. św. Michała Archaniola usytuowany jest w zach. części wsi, tuż przy głównej trasie przecinającej miejscowość. Orientowany i zwrócony częścią prezbiterialną w stronę drogi. Usytuowany na niewielkim wzniesieniu otoczonym ogrodzeniem z drewnianych sztachet, na podmurówce; teren przykościelny o zarysie pięcioboku zbliżonego do kwadratu. W pn.-wsch. i pd.-wsch. narożniku ogrodu znajduje się dwie furtki i dwie bramy, na osi kościoła od zach. - tylna brama łącząca teren przykościelny z parkiem podworskim.

Otoczenie kościoła poprzecinane siecią alejek, porośnięte trawą, olchami i kasztanowcami, od pd. drzewa wysadzone w rzędzie. W pobliżu kościoła, od strony pn.-zach. znajduje się stalowa dzwonnica; od pd. murowana, czworoboczna ambona. W pd.-wsch. partii terenu kamienny nagrobek miejscowych dziedziców: Jana Nepomucena oraz Piotra Bereznickich zm. 1827 i 1828. Od wsch., poza ogrodzeniem usytuowana jest murowana organistówka, pełniąca obecnie funkcję domu mieszkalnego.

**2. MATERIAŁ I KONSTRUKCJA.**

**Podwalina** posadowiona na kamieniach polnych łamanych zakończonych u góry warstwą cegły ułożonej rembem, na zaprawie wapienno-cementowej.

**Ściany** drewniane o konstrukcji zrębowej, wzmacniane obustronnie lisicami. Złącza węglów niedostępne. Ściany od zewnątrz oszalowane pionowo deskami z listwowaniem. Wewnątrz ściany prezbiterium i nawy deskowane pionowo, lakierowane. Zakrystia i kruchta boczna szalowane deskami pionowo, malowane olejno. Ściany wieży i znajdującej się w jej przyziemiu kruchty zach. konstrukcji słupowej szalowane analogicznie do prezbiterium i nawy.

**Stropy** w nawie i prezbiterium drewniane płaskie, z podsufitką z desek opracowanych analogicznie do szalunku wewnętrznego ścian. W zakrystii oraz kruchcie bocznej stropy belkowe, nagie.

**Wieżba dachowa** - zróżnicowana, *nad prezbiterium* konstrukcji jętkowo-stolcowej, z pojedynczą ścianą stolcową, o rozpiętości belek wiązarowych nieco mniejszej niż nawy. Złożona z 5 wiązarów, z czego 2 są pełne. Znakowania ciesielskie w postaci prostokątnych nacięć narastają ku zach. Wymiary ele-

Wieś wzmiankowana już w 1403 (w związku z dziesięcinami dla biskupa). Dobra Górzno pierwotnie były własnością rodziny Wolickich; od 1579 r. wzmiankowane jako własność Jana Gronowskiego. W 1618 r. jako dziedziczka wsi wymieniana jest Z. Gronowska. Ok. poł. XVIII w. Górzno należy do Agnieszki i Fabiana Moszyńskich. Nieco później, po sporze o prawa do własności, który toczył się w latach 1773-5, dobra Górzno uległy rozdrobnieniu. W poł. XIX w. część wsi pozostaje w rękach Bereznickich.

Istnienie w Górznie kościoła parafialnego znajduje potwierdzenie w źródłach w 1523 r. Nowy, drewniany kościół powstał staraniem i nakładem miejscowych dziedziców Agnieszki i Fabiana Moszyńskich w latach 1755-57, natomiast część wyposażenia wnętrza kościoła została ufundowana przez Michała Niwskiego. Świątynia odrestaurowana w 1883 r. oraz gruntownie odnawiana przed 1939 r.

14. Kubatura  729 m <sup>3</sup>	15. Powierzchnia użytkowa  168 m <sup>2</sup>	16. Przeznaczenie pierwotne  sakralne	17. Użytkowanie obecne  sakralne
18. Prace budowlane i konserwatorskie, ich przebieg i dokumentacja  <p>Brak informacji na temat dat i zakresów wcześniejszych remontów. W 1968 r. założono w kościele instalację elektryczną i nagłośnieniową. W 1970 r. dokonano impregnacji ścian zewnętrznych metodą natryskową pod ciśnieniem. W latach 1983-84 wymieniono podłogi w prezbiterium i nawie na dębowe i jesionowe.</p> <p>Obecnie, w 1993 r. realizowane są prace remontowe w kruchcie bocznej - wylanie posadzki betonowej, wymiana podłóg. Remont bieżący polegający na uszczelnieniu pokrycia dachowego w trakcie.</p>		19. Stan zachowania (fundamenty, ściany zewnętrzne, ściany wewnętrzne, sklepienia, stropy, konstrukcje dachowe, pokrycie dachu, wyposażenie i instalacje) - Stan zachowania podwalin - dobry - ścian zewnętrznych - drewno porażone przez owady - ścian wewnętrznych - dobry - stropów - dobry - więźba dachowa - niewielkie, miejscowe ogniska drewnojadów - pokrycie dachu - miejscami nieszczelne - wyposażenie - stan dość dobry  20. Najpilniejsze postulaty konserwatorskie Wskazana impregnacja środkami owado- i grzybobójczymi drewnianej konstrukcji ścian wraz z oszalowaniem oraz więźby dachowej. Niezbędne również uszczelnienie pokrycia dachowego oraz odwodnienie obiektu zapomocą rynien i rur spustowych.	

21. Akta archiwalne (rodzaj akt, numer i miejsce przechowywania)

22. Biblioteka

1. J. Łaski "Liber beneficiorum" II, Gnesnae 1880, 12.
2. "Słownik Geograficzny Królestwa Polskiego i innych krajów słowiańskich", p. red. T. Sulmierskiego, Warszawa 1883, T. XI, s. 870
3. E. Callier "Powiat kaliski w XVI stuleciu. Szkic geograficzno - historyczny" Poznań 1887, s. 43
4. S. Plater "Opisanie historyczno - statystyczne Wielkiego Księstwa Poznańskiego" Lipsk 1846, s. 314 i 323.
5. J. Kohte "Verzeichnis der Kunstdenkmäler der Provinz Posen" Berlin 1898, II, s. 307.
6. J. Kilarski "Przewodnik po Wielkopolsce" Poznań 1938, s. 262.
7. "Katalog Zabytków Sztuki w Polsce" T. V, z. 16 "Powiat ostrowski" Warszawa 1958, s. 4-5
8. "Ostrów Wielkopolski. Dzieje miasta i regionu" Poznań 1990, s. 519.

23. Źródła ikonograficzne i fotografia (rodzaj, miejsce przechowywania, sygnatury)

24. Uwagi różne

25. Opracował

tekst..... Ewa Andrzejewska, Dorota Rutkowska, X. 1993.  
imię, nazwisko, data, podpis

plany, rysunki..... Ewa Andrzejewska, Dorota Rutkowska, X. 1993.  
imię, nazwisko, data, podpis

zdjęcia fotogr. .... Ewa Andrzejewska, 1993.  
imię, nazwisko, data, podpis  
Archiwum WKZ Kalisz.

miejsce przechowywania negatywów .....

KARTA PO WYPEŁNIENIU PODLEGA OCHRONIE NA PODSTAWIE PRZEPISÓW PRAWA AUTORSKIEGO

26. Adnotacje o inspekcjach, informacje o zmianach (daty, imiona i nazwiska wypełniających)

27. Załączniki

wkładki 1 - 5

1. Miejscowość	2. Obiekt (nazwa jak w karcie)	3. Zawartość wkładki (nazwa obiektu lub materiału uzupełniającego)
<b>G O R Z N O</b>	<b>Kościół parafialny p.w. św. Mateusza</b>	<b>ciąg dalszy opisu, fotografie</b>

mentów konstrukcyjnych: słup 25 x 19, zastrzał 15 x 15, rygiel 15 x 15, miecz 15 x 16, mieczyk 13 x 10, krokiew 15 x 20, belka wiązarowa 26 x 20. Wieżba dachowa *nad nawą* o ustroju płatwiowo-kleszczowym, o dwóch rzędach słupów wspartych na belkach wiązarowych; składająca się z 7 wiązarów, z alternacją 4 pełnych i 3 pustych koźłów krokwiowych, z co drugim pełnym koźłem. Wieżba nawy wzmocniona za pomocą podciagu ułożonego w połowie rozpiętości belek wiązarowych, przymocowanego do nich śrubami. Nad nawą, na jętkach wolno stojąca konstrukcja szkieletowa pod wieżyczkę sygnaturki - u podstawy czworoboczna, powyżej ośmioboczna. Wieżba znakowana ciesielskimi znakami montażowymi wycinanymi dłutem w kształcie trójkątów o wspólnej podstawie rosnących na mieczach ku wsch. natomiast na zastrzałach ku zach. Ponadto znaki w kształcie podłużnych nacięć. Wymiary belek w cm: podciąg 21 x 25, słup 18 x 20, miecz 15 x 16, zastrzał 15 x 15, rygiel 15 x 13, płatew stopowa 25 x 26, krokiew 15 x 20, belka wiązarowa 26 x 20; pozostałe elementy wieżby niedostępne. Elementy wieżby darte piłą, kołkowane; złącza na wręb dwustronny czołowy i płatwiowy oraz czop.

Dachy nawy i kruchty bocznej dwuspadowe; dach nad prezbiterium analogiczny, nieco niższy, zakończony od wsch. trójpołaciowo; pn. połąć połączona z dachem pulpituowym zakrystii. Wieża z dachem namiotowym, czteropołaciowym o niewielkim spadku; zwieńczona szpicem zakończonym kulą i krzyżem. Sygnaturka przekryta hełmem cebulastym z kulą i krzyżem.

Pokrycie dachów - dachy prezbiterium, nawy, kruchty oraz wieży kryte blachą falistą, hełm sygnaturki pobity blachą łączoną na rąbek leżący.

Podłogi prezbiterium, nawy i kruchty deskowe, z wąskich listew o układzie szachownicowym. Podłoga w prezbiterium w stosunku do nawy nieco wyższa. Podłogi chóru i zakrystii deskowe, tzw. "białe". W kruchcie bocznej posadzka betonowa (w trakcie remontu).

Schody wewnętrzne, na chór muzyczny - drewniane, policzkowe o biegu łamanym.



Wkładkę założył: ..... *E. Andrzejewska, D. Rutkowska 1993 r.*

(imię, nazwisko, data)

Archiwum WKZ Kalisz

Miejsce przechowywania negatywów: .....



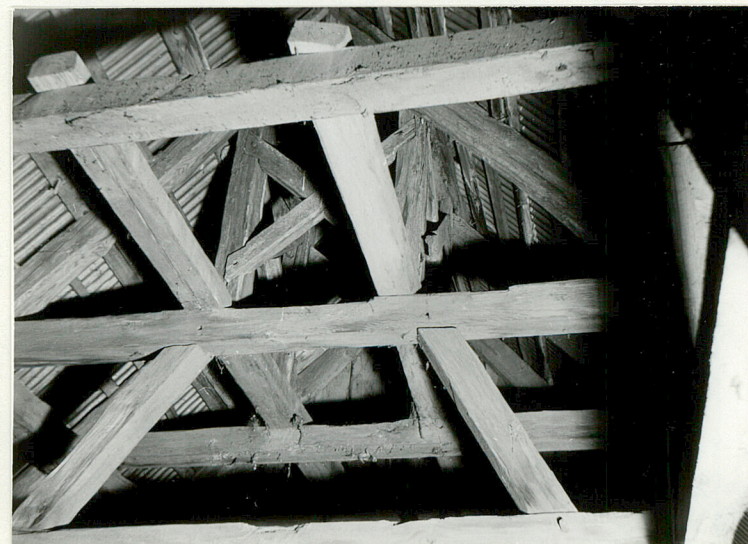
3.



4.



5.



7.

6.

1. Miejscowość	2. Obiekt (nazwa jak w karcie)	3. Zawartość wkładki (nazwa obiektu lub materiału uzupełniającego)
<b>G O R Z N O</b>	<b>Kościół parafialny p.w. św. Mateusza</b>	<b>ciąg dalszy opisu, fotografie</b>

Otwory okienne prezbiterium, nawy i zakrystii o jednolitym wykroju w kształcie stojącego prostokąta, zamkniętego łukiem odcinkowym; w wieży i kruchcie bocznej prostokątne, zbliżone do kwadratu. Otwory ujęte drewnianymi, profilowanymi opaskami. W drugiej kondygnacji wieży parzyste, prostokątne otwory okienne wypełnione drewnianymi oknami żaluzjowymi. Okna drewniane stałe, pojedyncze, szklone rombowo niewielkimi szybkami łączonymi ołowiem, szkłem białym i kolorowym. *Okna prezbiterium i nawy* - jednodzielnne, z metalową szczebliną poziomą; w części okien oprawione w metal, uchylne lufciki, jedno-lub dwukwaterowe. *Okno zakrystii* analogiczne do okien nawy, znacznie mniejsze. *Okna wieży i kruchty bocznej* niewielkie, stałe, dzielone szczebliną krzyżową na cztery kwatery.

Otwory drzwiowe wszystkie o wykroju prostokątnym, wypełnione drzwiami drewnianymi, przylgowymi, jedno- i dwuskrzydłowymi. Ościeża wewnętrznych otworów drzwiowych szerokie, profilowane, ze skromną dekoracją w narożach. *Drzwi zewnętrzne w kruchcie pod wieżą* konstrukcji deskowej, dwuskrzydłowe, opierane od wewnątrz poziomymi listwami. Zawiasy ozdobne, kute, pasowe, łączone nitami. *Drzwi zewnętrzne do zakrystii* podwójne, deskowe. *Drzwi zewnętrzne w kruchcie bocznej* konstrukcji ramowo-płycinowej, jednoskrzydłowe, sześciopłycinowe, o sfazowanych krawędziach płycin; zamek skrzynkowy, podklamkowy. *Drzwi wewnętrzne z zakrystii do prezbiterium* konstrukcji deskowej, opierane profilowanymi deskami ułożonymi w jodełkę i nabijanymi ćwiekami, z nałożoną, ozdobnie opracowaną listwą pośrodku. *Drzwi wewnętrzne z kruchty bocznej do nawy* jak wyżej, o odwróconym układzie opierzenia i smukłą, profilowaną listwą w centralnej partii.

## 3. RZUT.

Kościół jednonawowy, ze zbliżoną do kwadratu nawą i węższym, prostokątnym prezbiterium zamkniętym trójbocznie. Od zach. na przedłużeniu



8.

Wkładkę założył: .....  
 E. Andrzejewska, D. Rutkowska 1993 r.  
 (imie, nazwisko, data)  
 Archiwum WKZ Kalisz

Miejsce przechowywania negatywów: .....



9.



10.



11.



12.



13.



14.

1. Miejscowość <b>G O R Z N O</b>	2. Obiekt (nazwa jak w karcie) <b>Kościół parafialny p.w. św. Mateusza</b>	3. Zawartość wkładki (nazwa obiektu lub materiału uzupełniającego) <b>ciąg dalszy opisu, fotografie</b>
--------------------------------------	---	--

nawy kwadratowa kruchta znajdująca się w przyziemiu wieży. Przy pn. ścianie prezbiterium prostokątna zakrystia. Od pd. do nawy przylega czworoboczna kruchta.

#### 4. BRYŁA.

Rozczłonkowana, z dominującą prostopadłościenną, dwukondygnacyjną wieżą i korpusem nawowym oraz nieco niższym, trójbocznie zakończonym prezbiterium; od pn. i pd. niewielkie przybudówki. Dach wieży namiotowy, nawy - dwuspadowy. Prezbiterium nakryte także dachem dwuspadowym, zakończonym trójpołacio-wo, o obniżonej w stosunku do nawy kalenicy. Nad nawą sygnaturka z hełmem cebulastym i ośmioboczną latarnią z przezroczami, zakończona kulą i krzyżem. Kruchta ze stromym dachem dwuspadowym, zakrystia - pulpitem utworzonym z przedłużenia pn. połączy dachu prezbiterium.

#### 5. ELEWACJE.

Elewacje z murowanym z kamienia i cegły cokołem nakrytym fartuchem, szalowane z listwowaniem, regularnie rozczłonkowane prostokątnymi otworami okiennymi obwiedzionymi profilowanymi opaskami oraz otworami drzwiowymi. Dodatkowy element wertykalny stanowią nieregularnie rozmieszczone lisice. Szczyty i kondygnacje wieży oddzielone gzymsem okapowym. Elewacje zwieńczone profilowanym gzymsem z wysuniętym okapem. Szczyt wsch., dachy oraz podstawa i hełm sygnaturki kryte blachą. Oszalowanie w naturalnym kolorze drewna poddanego działaniu czynników atmosferycznych i impregnatów.

#### 6. WNĘTRZE.

Salowe, o wyodrębnionym uskoku wieżowym prezbiterium zamkniętym trójbocznie, zbliżonej do kwadratu nawie oraz niewielkiej czworobocznej kruchcie znajdującej się na przedłużeniu nawy. Od zach. przestrzeń rozczłonkowana trzema parami czworobocznych filarów, z których środkowe są masywniejsze. Dwie pary filarów stanowią podpórę chóru muzycznego, pozostałe zaś stropu dolnej kondygnacji wieży. Balustrada chóru typu parapetowego, opierzana w



15.

Wkładkę założył: ..... *E. Andrzejewska, D. Rutkowska 1993 r.*  
(imie, nazwisko, data)  
Archiwum WKZ Kalisz

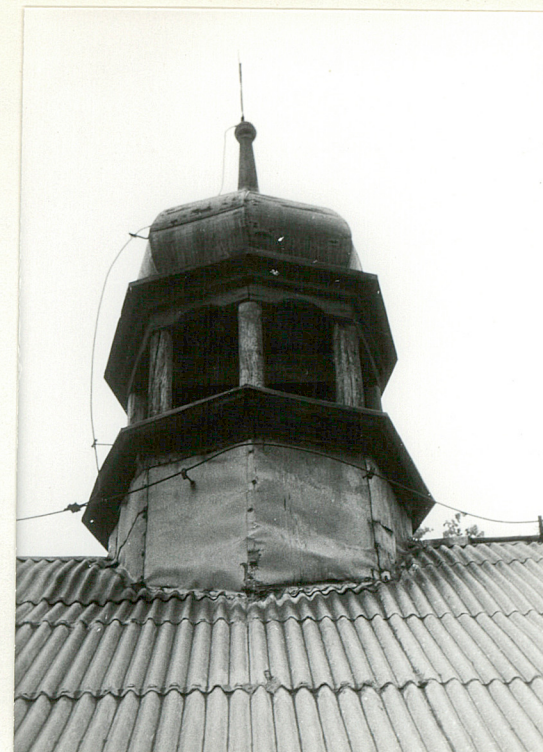
Miejsce przechowywania negatywów: .....



16.



17.



18.



19.



20.

1. Miejscowość	2. Obiekt (nazwa jak w karcie)	3. Zawartość wkładki (nazwa obiektu lub materiału uzupełniającego)
<b>G O R Z N O</b>	<b>Kościół parafialny p.w. św. Mateusza</b>	<b>ciąg dalszy opisu, fotografie</b>

jodełkę. Ściany prezbiterium, nawy i kruchty zach. szalowane pionowo deskami o profilowanych krawędziach, z wydzielonym za pomocą uskoku wysokim cokołem z płycinami; ściany powyżej cokołu nieregularnie artykułowane lisicami opracowanymi w formie pilastrów o prostych impostach. Ściany zwieńczone fryzem geometrycznym i profilowanym gzymsem wyładowanym na osi pilastrów. Otwory okienne ujęte płaskimi opaskami o dekoracyjnym wykroju. Podsufitka stropu z profilowanych cienkich listew ułożonych w centralnej partii sufitu w motyw rombowidalne zamknięte w kwadracie. Wewnętrzny szalunek ścian i stropów lakierowany.

#### 7. WYPOSAŻENIE.

Ołtarz główny architektoniczny, z figurami śś. Jana Nepomucena, Wawrzyńca, Piotra i Pawła oraz obrazem Matki Boskiej z Dzieciątkiem, barokowy z ok. poł. XVII. Ołtarze boczne architektoniczne, rokokowe z końca XVIII w. Ambona koszowa, przyścienna z baldachimem w formie kotary, rokokowa z końca XVIII w. Chrzcielnica w kształcie anioła trzymającego puklowaną czarę, z końca XVIII w. Kropielnica z piaskowca, w kształcie kielicha, o puklowanej czaszy, barokowa z 1 poł. XVIII w.

#### 8. INSTALACJE.

Elektryczna, odgromowa, nagłośnieniowa.



21.



22.

Wkładkę założył: .....  
(imię, nazwisko, data)

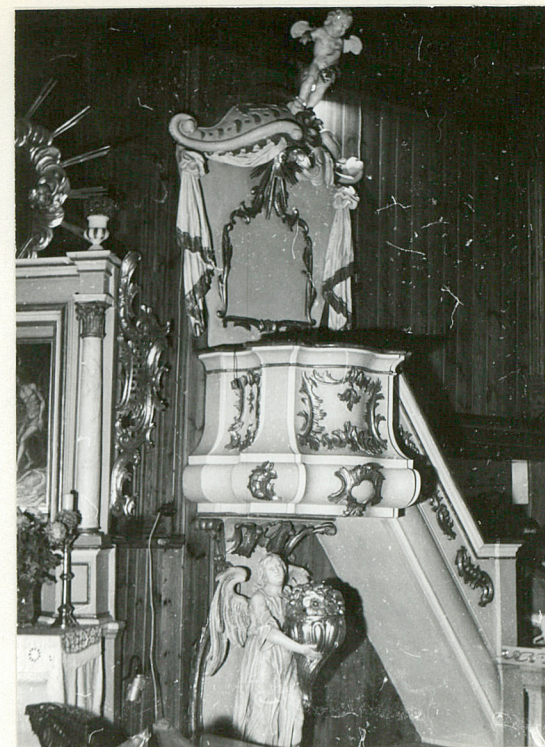
Miejsce przechowywania negatywów: .....



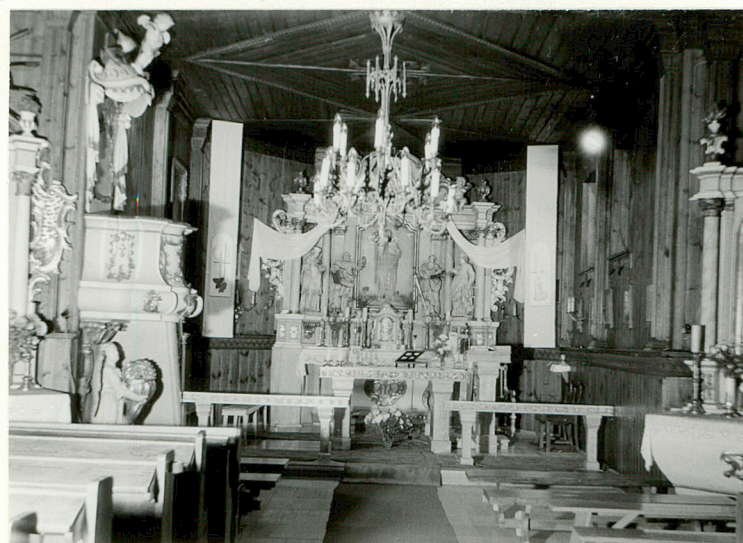
23.



24.



25.



26.



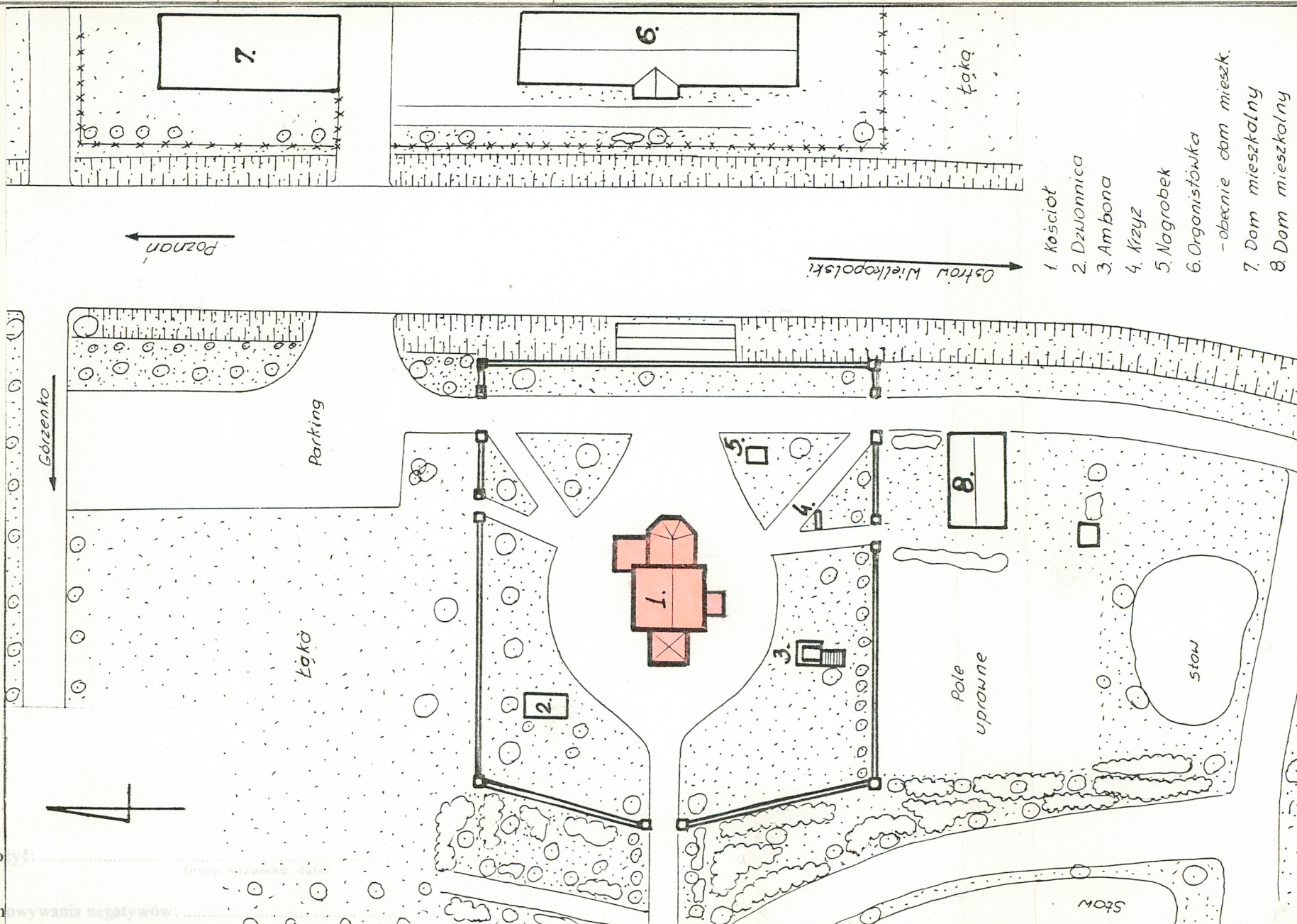
27.

1. Miejscowość

G O R Z N O

2. Obiekt (nazwa lub data w karcie)  
Kościół parafialny  
p.w. sw. Mateusza

3. Zawartość wkładki (nazwa obiektu lub materiału uzupełniającego)  
spis fotografii i plan sytuacyjny



Wkładkę zało

Miejsce przech

#### SPIS FOTOGRAFII:

1. Widok ogólny kościoła od pn.
2. Nagrobek Jana Nepomucena i Piotra Bereznickich (zm. 1817 i 1928).
3. Otoczenie kościoła - ogrodzenie i brama od zach.
4. Podwalina wieży.
5. Wieżba dachowa nad prezbiterium - widok ogólny.
6. Wieżba dachowa nad nawą - słup z mieczem i
7. Wieżba dachowa nad nawą - widok na konstrukcję wieżyczki pod sygnaturkę.
8. Drzwi kruchty zach. w przyziemiu wieży.
9. Drzwi prowadzące z nawy do kruchty bocznej.
10. Drzwi prowadzące z prezbiterium do zakrystii.
11. Drzwi prowadzące z nawy do kruchty zach.
12. Okno w przyziemiu wieży.
13. Okno w pd. ścianie nawy.
14. Okno w pd. ścianie prezbiterium.
15. Okno w pn. ścianie nawy.
16. Okno w pn. ścianie nawy.
17. Okno zakrystii.
18. Widok na sygnaturkę.
19. Widok od pd.-wsch. na pd. elewację kościoła.
20. Widok od pn.-zach. na pn. elewację kościoła.
21. Pd. elewacja kościoła od pd.-zach.
22. Elewacja wsch.
23. Filar pod emporą organową.
24. Pilaster w ścianie nawy.
25. Ambonę i chrzcielnicę.
26. Widok wnętrza kościoła ku prezbiterium.
27. Widok ma emporę organową.

*E. Andrzejewska, D. Rutkowska 1993 r.*

*Archiwum WKZ Kalisz*