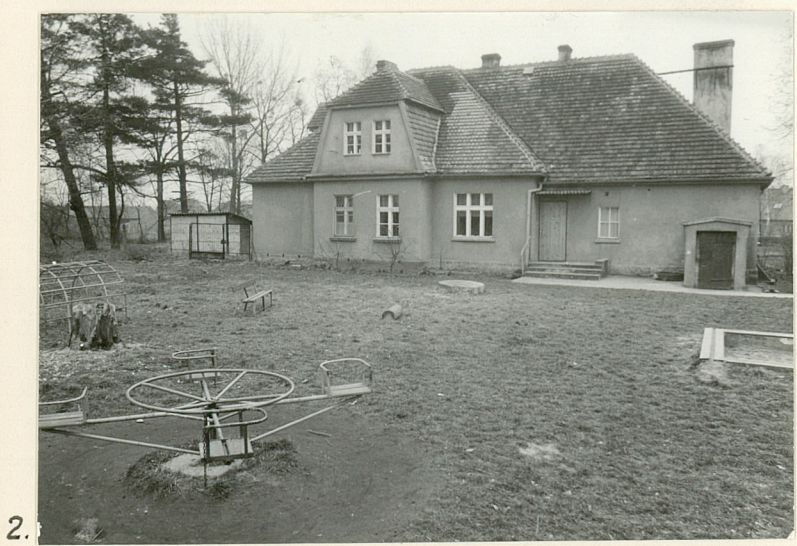


1. Obiekt 1346/1 Dwór ob. przedszkole	2. Czas powstania k. XIX w.	3. Miejscowość WIELKOPOLSKIE Czekanów
--	------------------------------------	---

11. Zdjęcia, rzut, przekrój, sytuacja, orientacja



4. Adres Czekanów nr hipoteczny	5. Przynależność administracyjna województwo <u>kaliskie</u> gmina <u>gm. Ostrów Wlkp.</u>
6. Poprzednie nazwy miejscowości	7. Przynależność administracyjna 1 VI 1975 <u>poznańskie</u> województwo <u>Ostrów Wielkopolski</u> powiat
8. Właściciel i jego adres Urząd Gminy w Ostrowie Wlkp.	9. Użytkownik i jego adres Przedszkole, poczta
10. Rejestr zabytków Nr <u>7 20/4</u> data <u>14.12.1995</u>	

12. Autorzy, historia obiektu, określenie stylu.

Wieś Czekanów wzmiankowana w 1465 r. W 1576 r. właścicielem wsi był S. Czekanowski, w 1579 r. S. Czekanowska w 1580 r. M. Gniazdowski.

Właścicielami zespołu folwarcznego w Czekanowie i pobliskiej Bagateli do II poł. XIX w. byli Biernaccy. Na przełomie XIX i XX wieku książę Radziwiłł z Antonina kupił majątek w Bagateli wraz z Czekanowem. Rozbudował w Czekanowie istniejący folwark /powstały czworaki, spichlerz i stodoły/ oraz wznosił dwór, szkołę i ochronkę wg projektu arch. Kazimierza Rucińskiego. Majątek ten ofiarował synowi, który zamieszkał w nim wraz z żoną i synem Władysławem. Władysław Radziwiłł był ostatnim właścicielem majątku do 1939 roku. Z racji częstych podróży zagranicznych majątkiem zarządzał Mosiński. Krótko przed i w czasie II wojny światowej majątek był pod zarządem niemieckim /m.in. Kroegera/. Po 1945 roku zespół dworski przeszedł na własność Skarbu Państwa. Dwór przeznaczono na siedzibę Gromadzkiej Rady Narodowej /do 1972 r./ i od 1963 r. przedszkola, a zabudowania gospodarcze weszły w skład Państwowego Gospodarstwa Rolnego w Lewkowie.

c.d. na wkladce

13. Opis (sytuacja, materiał i konstrukcja, rzut, bryła, elewacje, wnętrze, wyposażenie, instalacje)

1. Sytuacja

Wieś Czekanów położona jest około 5 km na pn.wsch. od Ostrowa Wielkopolskiego. Przedzielona na dwie części główną trasą tranzytową prowadzącą z Warszawy przez Konin, Kalisz, Ostrów Wlkp. w kierunku Wrocławia. Na pd.wsch. od drogi, oddalone o około 600 m, rozciąga się założenie dworskie złożone z części rezydencjonalnej: dworu i parku z k. XIX w. oraz przylegającego od strony pn.wsch. folwarku. W części folwarcznej dawne budynki gospodarcze, uzupełnione budynkami nowymi. Na teren folwarku prowadzą dwie bramy wjazdowe: od strony ul. Środkowej umieszczona w linii zabudowy dworu oraz od ul. Jabłonkowej wiodącej pomiędzy dwoma czworakami, usytuowanymi przy ul. Środkowej. Dwór cofnięty w stosunku do linii zabudowy wyznaczał pierwotnie, obecnie wyraźnie zaakcentowany, podjazd. Elewacją frontową-zachodnią zwrócony do ul. Środkowej prowadzącej od drogi głównej Kalisz-Ostrów Wlkp. w kierunku osady leśnej i dworu w Bagateli. Elewacją wsch. zwrócony w stronę dziedzińca gospodarczego, poprzedzonego wydzielonym terenem zieleni, stanowiącym obecnie przedszkolny plac zabaw. Teren ogrodzony od pn. i wsch. parkanem z płyt prefabrykowanych, betonowych. Od strony pd. pozostałości parku oddzielone ogrodzeniem z siatki.

2. Materiał i konstrukcja

Fundamenty - fundamenty z kamienia polnego, wewnątrz pokryte narzutą cementowo-wapienną, ściany piwnic murowane z cegły ceramicznej pełnej na zaprawie cementowo-wapiennej, tynkowane, zewnątrz kamień polny łączony spoiwą.

c.d. opisu na wkladce

14. Kubatura 920 m ³	15. Powierzchnia użytkowa 110 m ²	16. Przeznaczenie pierwotne dwór	17. Urzycowanie obecne przedszkole, poczta
18. Prace budowlane i konserwatorskie, ich przebieg i dokumentacja <p>W ciągu ostatnich 20 lat dwukrotnie przełożono dach. W 1987 roku przeprowadzono remont kapitalny budynku-położono nowe tynki zewnętrzne, założono instalację wod.-kan. i telefoniczną.</p>		19. stan zachowania (fundamenty, ściany zewnętrzne, ściany wewnętrzne, sklepienia, stropy, konstrukcje dachowe, pokrycie dachu, wyposażenie i instalacje) Obiekt w dobrym stanie technicznym.	
		20. Najpilniejsze postulaty konserwatorskie Zaleca się użytkowanie obiektu zgodnie z przeznaczeniem i przeprowadzanie remontów bieżących.	

21. Akta archiwalne (rodzaj akt, numer i miejsce przechowania)

Księga wieczysta nr [REDACTED] - w Sądzie
Rejonowym w Ostrowie Wielkopolskim

22. Bibliografia

1. Słownik geograficzny Królestwa Polskiego i innych krajów słowiańskich, W-wa 1880-1895, s.121
2. P.Anders, Kalisz, Ostrów Wlkp. i okolice, przewodnik , Poznań 1986,
3. K.J.Hładyłowicz, Zmiany krajobrazu i rozwój osadnictwa w Wielkopolsce od XIV do XIXw.
4. L.Polaszewski, Własność feudalna w woj.Kaliskim w XVI w., Poznań 1976r.
5. S.Karwowski, Historia Wielkiego Księstwa Poznańskiego, W-wa 1981r.

23 Źródła ikonograficzne i fotografie (rodzaj, miejsca przechowania, sygnatury)

24. Uwagi różne

25. Opracował

tekst Elżbieta Wolniewicz-Kukuła, 1995 rok

imię, nazwisko, data, podpis
Elżbieta Wolniewicz-Kukuła, 1995 rok

plaag, ysunki.....
Cezary Janiszewski, 1995 rok

zdjęcia fotogr
.....

miejsce przechowania negatywów

Karta po wypełnieniu podlega ochronie na podstawie przepisów prawa autorskiego

26. Adnotacje o inspekcjach, informacje o zmianach (daty, imiona i nazwiska wypełniających)

27 Załączniki

1. Miejscowość	2. Obiekt (nazwa jak w karcie)	3. Zawartość wkładki (nazwa obiektu lub materiału uzupełniającego)
Czekanów	dwór ob. przedszkole	c.d. historii, rzut parteru, zdjęcia

Obecnie zespół folwarczny należy do Agencji Własności Rolnej Skarbu Państwa w Poznaniu, a właścicielem dworu jest Urząd Gminy w Ostrowie Wielkopolskim, a użytkownikiem przedszkole i poczta.



E. Wolniewicz Kukula, 1995r.

Wkładkę założył:
 (imię, nazwisko, data)

Miejsce przechowywania negatywów: ...Archiwum autora...

Z-d Poligr. Jan Jasiński W-wa, ul. Wolna 13, tel. 12-43-83



1. Miejscowość Czekanów	2. Obiekt (nazwa jak w karcie) dwór ob.przedszkole	3. Zawartość wkładki (nazwa obiektu lub materiału uzupełniającego) c.d.opisu, plan sytuacyjny, zdjęcia
-----------------------------------	--	--

Ściany - murowane z cegły ceramicznej pełnej na zaprawie cementowo-wapiennej, wewnątrz pokryte tynkiem zacieranym na gładko, zewnątrz tynkiem fakturalnym, w części malowane farbą emulsyjną, wewnątrz farbami klejowymi i olejnymi, pomieszczenia sanitarne obłożone płytkami ceramicznymi.

Stropy - w piwnicach stropy płaskie tzw. Kleina, na kondygnacjach użytkowych drewniane z podsufitką na deskowaniu i macie trzcinowej, otynkowane.

Więźba dachowa - drewniana, o konstrukcji mieszanej, zasadniczo płatwiowej. Płatwie wsparte na słupach, tworzące w centralnej partii więźby czworoboczną konstrukcję o 6 słupach. Słupy usztywnione wzdłużnie mieczami. Dodatkowo podparte zastrzałami biegnącymi równolegle do krokwi. Krokwie górą wsparte na płatwi kalenicowej i pośredniej, dołem wczopowane w płatew stopową. Słupy, zastrzały i kleszcze dodatkowo spięte kleszczami. Elementy więźby łączone na zamki ciesielskie i kołkowane. Wymiary elementów więźby w cm.: słupy 16x16, miecze 12x10, zastrzały 16x16, krokwie 12x14, kleszcze 20x8, płatew pośrednia i dolna 20x25.

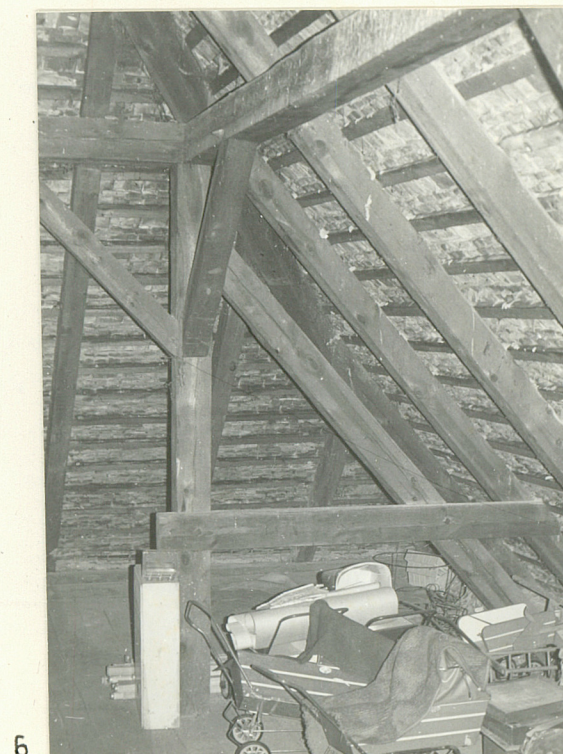
Dach zasadniczo czterospadowy, ryzalit w elewacji wschodniej przekryty dachem trojspadowym. W fasadzie oba ryzality nakryte dachami dwuspadowymi, lukarny dachami jedno i dwuspadowymi. Pokrycie dachowe stanowi dachówka ceramiczna karpiówka ułożona w koronkę, kalenica i naroża usztywnione gąsiorami.

E. Wolniewicz Kukula, 1996r.

Wkładkę założył:
(imię, nazwisko, data)

Miejsce przechowywania negatywów:
Archiwum autora

Z-d Poligr. Jan Jasiński W-wa, ul. Wolna 13, tel. 12-43-83



6.

7.



9.



8.



10.



11.



1. Miejscowość	2. Obiekt (nazwa jak w karcie)	3. Zawartość wkładki (nazwa obiektu lub materiału uzupełniającego)
Czekanów	dwór ob.przedszkole	c.d.opisu, zdjęcia

Posadzki i podłogi - w piwnicy posadzka betonowa, pozostałe podłogi drewniane, malowane farbą olejną, w części płyty pilśniowe kryte wykładziną podłogową. Na użytkowym poddaszu podłoga z desek, malowana, na strychu podłoga z desek białych. W pomieszczeniach sanitarnych terakota.

Schody - zewnętrzne w fasadzie budynku betonowe, proste, jednobiegowe, z wysuniętymi noskami, 4 stopniowe z szerokim podestem, ograniczone prostymi, tynkowanymi murkami. Schody zewnętrzne w elewacji wsch. betonowe, proste, jednobiegowe, 2 stopniowe z podestem, ograniczone z jednej strony murkiem oporowym.

Schody - wewnętrzne prowadzące na użytkowe poddasze, drewniane, zabiegowe, policzkowe. Pierwszy stopień nieco szerszy o zaokrąglonym obrysie. Balustrada drewniana wypełniona dwulalkowymi tralkami, ujętymi górą profilowaną poręczą. Słupy okazalsze, roczlonkowane wałkami, zwieńczone kulą.

Otwory okienne - o wykroju stojących prostokątów, zamknięte płasko, w części półkoliście, wypełnione oknami drewnianymi, skrzynkowymi, dwupoziomowymi, dwu i trójdzielnymi, o przechodzącym ślemieniu i prostym słupku. Skrzydła dolne dzielone poziomymi szczeblinkami na dwie kwatery. W zwieńczeniach ryzalitów frontowych oraz w połaci dachowej między nimi okna stałe, pojedyncze, półkoliste ze szczeblinkami w układzie promienistym.

Otwory drzwiowe - wszystkie o wykroju stojących prostokątów, zamknięte płasko, wypełnione drzwiami drewnianymi, pełnymi o konstrukcji ramowo-płycinowej, z drewnianymi ościeżnicami i profilowanymi opaskami, jedno i dwuskrzydłowe-podwójne.

E. Wolniewicz-Kukuła, 1995r.

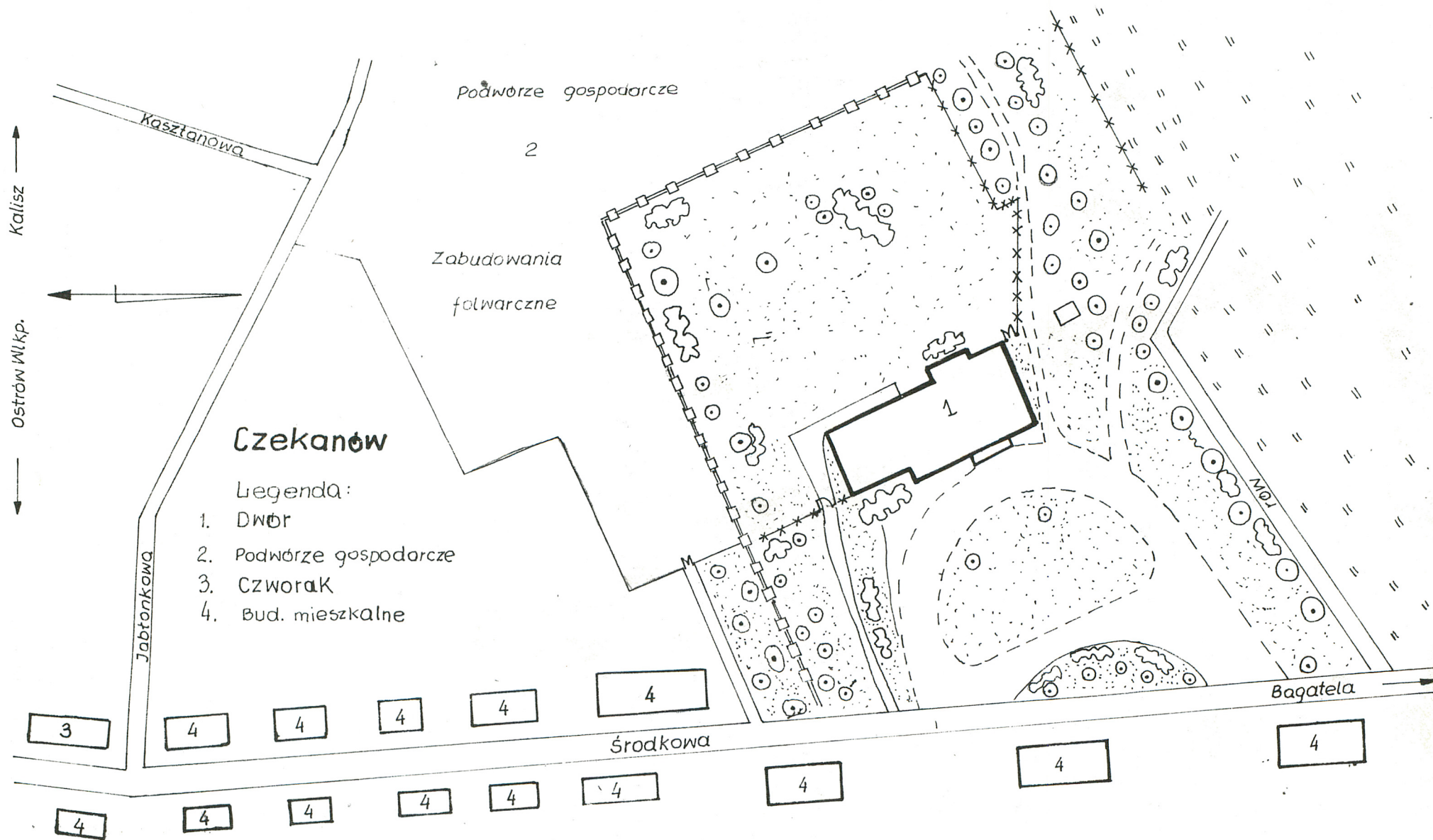
Wkładkę założył:
(imię, nazwisko, data)

Archiwum autora

Miejsce przechowywania negatywów:

Z-d Poligr. Jan Jasiński W-wa, ul. Wolna 13, tel. 12-43-83





1. Miejscowość	2. Obiekt (nazwa jak w karcie)	3. Zawartość wkładki (nazwa obiektu lub materiału uzupełniającego)
Czekanów	dwór ob. przedszkole	c.d.opisu, zdjęcia

Drzwi zewnętrzne - pierwotne drzwi główne, umieszczone w fasadzie budynku - dwuskrzydłowe, podwójne, każde ze skrzydeł rozczłonkowane trzema płycinami, w górnej i dolnej partii w kształcie stojących prostokątów, pośrodku w formie kwadratu, kryte listwą przymykową.

Drzwi zewnętrzne w elewacji wschodniej drewniane jednoskrzydłowe, pojedyncze, listwowe, drzwi prowadzące do piwnicy deskowo - szpungowe.

Drzwi wewnętrzne - wszystkie drewniane, jedno lub dwuskrzydłowe o analogicznie rozwiązanych skrzydłach. W części górnej i dolnej płycina w formie leżącego prostokąta, dwie płyciny środkowe w kształcie wydłużonych, stojących prostokątów, kryte listwą przymykową.

3. Rzut

Budynek założony na planie czworoboku rozczłonkowanego prostokątnymi ryzalitami: dwoma od zach. i jednym od strony wsch., w części pn. wsch. prostokątna przybudówka mieszcząca schody do piwnicy. Klatka schodowa usytuowana na osi wejścia głównego w części zach. Układ pomieszczeń dwutraktowy.

4. Bryła

Budynek o bryle zwartej, szerokofrontowy, jednokondygnacyjny, podpiwniczony, z użytkowym poddaszem, korpus główny nakryty stromym dachem czterospadowym, ryzalitty w elewacji frontowej przekryte dachami dwuspadowymi, ryzalit w elewacji wsch. kryty dachem trójspadowym, lukarny nakryte dachami jednospadowymi.

E. Wolniewicz-Kukuła, 1995r.

Wkładkę założył: Archiwum autora
(imię, nazwisko, data)

Miejsce przechowywania negatywów:

Z-d Poligr. Jan Jasiński W-wa, ul. Wolna 13, tel. 12-43-83



13.



14.



15.



16.



17.

1. Miejscowość Czekanów	2. Obiekt (nazwa jak w karcie) dwór ob. przedszkole	3. Zawartość wkładki (nazwa obiektu lub materiału uzupełniającego) c.d.opisu, zdjęcia
-----------------------------------	---	---

5. Elewacje

Elewacja zach. - fasada - pięcioosiowa, jednokondygnacyjna asymetryczna. W pd. części dwa jednoosiowe ryzality o symetrycznym układzie. Pomiędzy nimi cofnięte, poprzedzone czterema stopniami wejście główne ujęte dwoma kolumnami. Kolumny wsparte na cokołach z kapitelami i trzonami o przekroju kolistym. Każdy z ryzalitów zwieńczony trójkątnym szczytem zdobionym oknem w kształcie walego oka. Prostokątne okna ryzalitów w I kondygnacji ujęte są z obu stron usytuowanymi w narożach pilastrami. Pozostała, pn. część elewacji posiada dwa prostokątne okna.

Elewacja wschodnia - podobnie jak w fasadzie układ symetryczny w pd. części. Jej centralny fragment stanowi dwuosiowy, dwukondygnacyjny ryzalit zakończony trójkątnym szczytem. Pierwszą kondygnację od drugiej oddziela gzyms. Krawędź górnej kondygnacji obwiedziona szeroką, wysuniętą opaską. Od strony pn. w I kondygnacji duże okno. W dalszej pn. części otwór wejściowy poprzedzony trzema stopniami, dalej małe okienko oraz wejście do piwnicy w formie prostokątnej dobudówki.

6. Wnętrze

Dobrze czytelny pierwotny układ i wewnętrzny podział funkcjonalny pomieszczeń. Nie zmieniona w formie sień, klatka schodowa oraz użytkowe poddasze.

E. Wolniewicz-Kukuła, 1995r.

Wkładkę założył: Archiwum autora
(imię, nazwisko, data)

Miejsce przechowywania negatywów:

Z-d Poligr. Jan Jasiński W-wa, ul. Wolna 13, tel. 12-43-83



19.



20.



21.



22.



1. Miejscowość	2. Obiekt (nazwa jak w karcie)	3. Zawartość wkładki (nazwa obiektu lub materiału uzupełniającego)
Czekanów	dwór ob. przedszkole	spis fotografii, zdjęcia

7. Wyposażenie

Zachowany komplet stolarki okiennej i drzwiowej/ zewnętrznej i wewnętrznej/ oraz oryginalne klamki i szyldziki.

8. Instalacje

Elektryczna, wod.-kan. i telefoniczna, ogrzewanie piecowe.

9. Spis fotografii

1. Widok ogólny dworu od strony zach.
2. Widok ogólny dworu od strony wsch.
3. Fragment podasza
4. Lukarna w pd. połci dachowej
5. Fragment zwieńczenia facjaty
- 6-8 Konstrukcji więzby dachowej
- 9-11 Użytkowe poddasze
12. Okno w elewacji frontowej
13. Drzwi zewnętrzne w elewacji frontowej
14. Okno w elewacji zach.
15. Fragment klatki schodowej
16. Drzwi wewnętrzne
17. Okno w elewacji wsch.
18. Fragment elewacji wsch.
19. Lukarna w zach. połaci dachowej

E. Wolniewicz-Kukuła, 1995r.

23.



24.



Wkładkę założył: Archiwum autora
(imię, nazwisko, data)

Miejsce przechowywania negatywów:

20. Fragment elewacji zach.

21. Fragment balustrady

22. Okno w połaci dachowej

23. Fragment piwnicy

24. Klatka schodowa