

A B C D E F G H I J K L Ł M N O P R S T U V W X Y Z

14960  
ARCHIWALNA  
Państwowa Służba Ochrony Zabytków  
o/w Kalisz, ul. Franciszkańska 3/5  
L.dz. ....  
Wpł. dn. 19 .....

1. Obiekt

KOŚCIÓŁ PARAFIALNY P.W. ŚW. MARCINA B.

2. Czas powstania  
1740, k. XVIII,  
1910, i. 70-te XX.

3. Miejscowość

PIĄTEK WIK

11. Zdjęcia, rzut, przekrój, sytuacja, orientacja



4.



2.



4. Adres

62-820 Piątek Wik.

nr hipoteczny

WIELKOPOLSKIE

5. Przynależność administracyjna

kaliskie

województwo

Stawiszyn

gmina

6. Poprzednie nazwy miejscowości

Piątek, Pyątek  
Pantek

7. Przynależność administracyjna  
przed 1 VI 1975

poznańskie

województwo

Kalisz

powiat

8. Właściciel i jego adres

Parafia rzym.-kat.  
w Piątku Wik.

9. Użytkownik i jego adres

J.W.

10. Rejestr zabytków

542/A

24.09.1930.

Nr

data

14/60



## 1. SYTUACJA.

Piątek Wielki, to wieś położona 3 km na pd.-zach. od Stawiszytna, przy drodze lokalnej z Piątku Małego do Blizanowa. W pobliżu, na wschód od wsi przebiega trasa Kalisz - Konin. Kościół parafialny p.w. Św. Marcina B. położony jest w pd. części wsi. Orientowany, ustawiony dłuższą osią wzdłuż drogi. Zlokalizowany na płaskim terenie o zarysie wieloboku, otoczonym od strony pd.-wsch. kutym, metalowym ogrodzeniem na podmurówce. Otoczenie kościoła dostępne bramą od pd. i skomunikowane z ogrodem plebanii od wsch. Dookoła kościoła ciąg komunikacyjny; teren porośnięty trawą i obsadzony krzewami oraz drzewami liściastymi: robiniami akacjowymi, lipami szerokolistnymi i drobnolistnymi, grabem, jesionem wyniosłym, bukiem i dębem. W pobliżu kościoła, od pd. znajduje się murowana kapliczka z 1938 r. W pd.-zach. części terenu przykościelnego współczesna dzwonnica i nowa kaplica przedpopgrzebowa. Poza ogrodzeniem, na wsch. od kościoła usytuowana nowa plebania. Od pn. otoczenie kościoła graniczy z rozległym założeniem parkowo-pałacowym.

## 2. MATERIAŁ I KONSTRUKCJA.

Podwalina posadowiona na kamieniach polnych; ława betonowa tworząca wysoką, otynkowaną podmurówkę. Izolacja pozioma fundamentów.

Ściany modrzewiowe, o konstrukcji zrębowej wzmacniane obustronnie licicami skręcanymi śrubami, złącza węglów niedostępne. Ściany wieży, zakrystii i kruchty bocznej konstrukcji słupowej. Wymiary podstawowych elementów konstrukcyjnych wieży w cm: słup 25 x 19, zastrzał 17 x 15, rygiel 17 x 15; belki wieży pochodzenia rozbiorkowego - widoczne stare zamki ciesielskie. Ściany od zewnątrz szalowane pionowo deskami na zakład. Szalunek zewnętrzny konserwowany impregnatami.

Stropy drewniane, z dolnym pułapem deskowe.

Wieżba dachowa - drewniana, *nad nawą i prezbiterium* o jednorodnej konstrukcji storczykowej. Wieżba złożona z 12 wiązarów, z których 8 przypada na nawę, zaś 4 na prezbiterium, z co drugim pełnym kozłem. Wieżba usztywniona wzdłużnie tzw. krzyżem św. Andrzeja. Podstawowe wymiary belek w cm: belka stropowa 20 x 22, słup 17 x 22, zastrzał 14 x 18, miecz 17 x 17, krokiew 17 x 18, słupek podpierający krokiew 15 x 20, płatew pośrednia 19 x 15, jętka 18 x 15. Elementy więźby ciosane, kołkowane; złącza na wręb plet-

Wieś wzmiankowana 1308 i 1330, jako własność rodowa Piątkowskich. Piątkowscy posiadali wieś aż do XVII w. (do 1643 r.). W 1579 r. wymieniony jest w regestrach poborowych jako właściciel Jakub Piątkowski, w późniejszych źródłach Mikołaj, Kacper i Andrzej Piątkowscy. W pocz. XVII w. spora część wsi przeszła w ręce Lipskich; w 1604 r. wymienia się Jana, Wacława, i Prokopa Lipskich, a w 1618 r. Piotra Lipskiego i Andrzeja Piątkowskiego. W 1624 r. znaczną część Piątku Wielkiego kupił od Piątkowskich i Złotnickich Krzysztof Mycielski. Od 1655 do 1738 r. Piątek Wielki wchodził razem z Piątkiem Małym w skład dwuwioskowego majątku. Początkowo dobra te należały do Małgorzaty Łajszczewskiej, a po 1622 r. do Rafała Andrzeja Leszczyńskiego. Następnie nabył je Wojciech Biernacki, a w 1680 obydwie wsie przejęło kaliskie kolegium jezuیتów. Od 1715 r. majątek należał do Władysława Korzbok Zawadzkiego, w 1725 r. do Andrzeja Leszczyńskiego, natomiast w 1734 do Stanisława Kaczkowskiego (vel Kuczkowskiego). W 1738 r. Piątek Wielki nabył od Kaczkowskich An-



14. Kubatura	15. Powierzchnia użytkowa	16. Przeznaczenie pierwotne  sakralne	17. Użytkowanie obecne  sakralne
18. Prace budowlane i konserwatorskie, ich przebieg i dokumentacja		<p data-bbox="1144 292 2219 347">19. Stan zachowania (fundamenty, ściany zewnętrzne, ściany wewnętrzne, sklepienia, stropy, konstrukcje dachowe, pokrycie dachu, wyposażenie i instalacje)</p> <ul data-bbox="1144 411 2219 794" style="list-style-type: none"> <li>- Stan zachowania podwalin - dobry</li> <li>- ścian zewnętrznych - dość dobry</li> <li>- ścian wewnętrznych - dobry</li> <li>- stolarka okienna - dość dobry</li> <li>- stropów - dobry</li> <li>- więźba dachowa - miejscowo porażona przez owady</li> <li>- pokrycie dachu - szczelne</li> <li>- wyposażenie - stan dobry zachowanego wyposażenia, stwierdzono brak niektórych elementów wystroju kościoła.</li> </ul>	
<p data-bbox="114 515 1144 595">Brak informacji na temat dat i zakresów wcześniejszych remontów. W latach od ok. 1975 do 79 wykonano remont kapitalny, który objął:</p> <ul data-bbox="114 595 1144 978" style="list-style-type: none"> <li>- wykonanie nowej, wyższej podmurówki betonowej wraz z odwodnieniem i izolacją</li> <li>- oczyszczenie i impregnację konstrukcji ścian i przełożenie oraz skrócenie szalunku</li> <li>- wykonanie nowego chóru muzycznego</li> <li>- wymianę stolarki okiennej i drzwiowej</li> <li>- zmianę typu pokrycia dachu z gontowego na blaszane oraz wzmocnienie więźby dachowej</li> <li>- wykonanie nowych podłóg</li> <li>- wymianę instalacji elektrycznej</li> <li>- wymianę na nową części wyposażenia: ławek, balustrady chóru</li> <li>- konserwację obrazów z ołtarzy</li> <li>- budowę w otoczeniu kościoła nowej dzwonnicy (1976) kaplicy przedpogrzebowej</li> </ul> <p data-bbox="114 978 1144 1058">W 1990 r. wymieniono metalowe ogrodzenie z ceglaną podmurówką na nowe, kute. W 1992 r. przeprowadzono konserwację szalunku ścian.</p>		20. Najpilniejsze postulaty konserwatorskie	
		<p data-bbox="1144 1233 2219 1345">Wskazana dalsza systematyczna impregnacja środkami owado- i grzybobójczymi drewnianej konstrukcji ścian wraz z oszalowaniem oraz więźby dachowej.</p>	



21. Akta archiwalne (rodzaj akt, numer i miejsce przechowywania)

24. Uwagi różne

22. Biblioteka

1. Jan Łaski "Liber beneficiorum..." Gnesnae 1880, II, s.25.
2. E. Callier "Powiat kaliski w XVI stuleciu. Szkic geograficzno - historyczny" Poznań 1887, s. 108.
3. "Słownik Geograficzny Królestwa Polskiego i innych krajów słowiańskich", Warszawa 1887, T. VIII, s.84-85.
4. "Katalog Zabytków Sztuki w Polsce" T. V, z.6 Warszawa 1960, s. 54-55.
5. L. Polaszewski "Własność feudalna w województwie kaliskim w XVI wieku, Poznań 1976, s. 117.
6. "Rocznik Diecezji Włocławskiej", Włocławek 1993, s.316-317.
7. A. Pośpiech "Majętności na sprzedaż. Szlachecki handel ziemią i przemiany struktury majątkowej w powiecie kaliskim w latach 1580-1655", W-w, W-wa, K-w 1989, s. 215.
8. Z. Walczak, J. Tomala, G. Teske "Inwentaryzacja zabytkowego parku w Piątku Wielkim" Archiwum WKZ 1993.

23. Źródła ikonograficzne i fotografia (rodzaj, miejsce przechowywania, sygnatury)

25. Opracował

tekst..... Ewa Andrzejewska, Dorota Rutkowska, 07.1994.  
imię, nazwisko, data, podpis

plany, rysunki..... Ewa Andrzejewska, Dorota Rutkowska, 07.1994.  
imię, nazwisko, data, podpis

zdjęcia fotogr. .... Ewa Andrzejewska, lipiec 1994.

imię, nazwisko, data, podpis  
miejsce przechowywania negatywów ..... Archiwum WKZ Kalisz.

**KARTA PO WYPEŁNIENIU PODLEGA OCHRONIE NA PODSTAWIE PRZEPISÓW PRAWA AUTORSKIEGO**

26. Adnotacje o inspekcjach, informacje o zmianach (daty, imiona i nazwiska wypełniających)

27. Załączniki

wkładki 1 -



1. Miejscowość <b>PIĄTEK WIELKI</b>	2. Obiekt (nazwa jak w karcie) <b>Kościół parafialny p.w.św. Marcina B.</b>	3. Zawartość wkładki (nazwa obiektu lub materiału uzupełniającego) <b>c.d.opisu i fotografie</b>
--	--	---

wiowy oraz czop. Więźba oznakowana ciesielskimi znakami montażowymi narastającymi od wsch. na zach. Na słupach umieszczone podłużne nacięcia rosnące od 1 do 6. Na słupkach podpierających krokiew po stronie pn. trójkątne nacięcia, zaś po pd. - podłużne nacięcia od I - VIII. *Nad zakrystią i kruchtą boczną* więźba krokwiowa.

Dachy prezbiterium i nawy dwuspadowe; nad prezbiterium nieco niższy zakończony od wsch, pięciopółaciowo. Dach zakrystii pulpitowy, stanowiący przedłużenie pn. połaci dachowej prezbiterium. Wieża przekryta dachem czteropółaciowym o załamanych połaciach zwieńczonym ażurową latarnią z hełmem zakończonym iglicą z kulą i krzyżem. Nad kruchtą boczną dach dwuspadowy o niewielkim spadku.

Pokrycie dachów - dachy kryte blachą miedzianą łączoną w rąbek stojący; hełm wieży oraz daszko okapowe nad wejściami kryte blachą miedzianą w łuskę.

Podłogi drewniane, deskowe; w prezbiterium podłoga podwyższona o jeden stopień.

Posadzki w kruchcie zach. i bocznej z terakoty na wylewce betonowej.

Schody zewnętrzne do kruchty zach. betonowe, jednobiegowe, o 3 stopniach; Wewnętrzne, na chór muzyczny - drewniane, zabiegowe, policzkowe.

Otworki okienne o wykroju prostokąta stojącego, leżącego lub zbliżone do kwadratu, ujęte pod- i nadokiennikami. Okna - drewniane, krosnowe, jednoodzielne, wypełnione szkłem ornamentycznym. *Okna nawy i prezbiterium* - ośmiolub sześciokwaterowe; od strony wnętrza w górnych narożach ćwierćkoliste, dekoracyjnie opracowane szczebliny. *Okna nawy doświetlające chór muzyczny, przyziemia wieży, kruchty bocznej i zakrystii* sześciokwaterowe. *Okna wieży* trzykwaterowe, dzielone szczebliną w kształcie litery "T".

Otworki drzwiowe w kształcie prostokąta stojącego lub zbliżonego do kwadratu. Otworki drzwiowe wypełnione współczesnymi drzwiami drewnianymi. *Drzwi*

toni Radoński, a od 1749 r. wieś należała do Józefa Lipskiego. Po śmierci Lipskiego majątek przeszedł w ręce żony Eleonory z Małachowskich, natomiast przed 1756 r. stał się własnością księcia Lubomirskiego, od którego z kolei dobra nabyli Jakub i Krystyna Umińscy. Po pierwszej wojnie światowej właścicielem wsi było małżeństwo Tadeusz i Maria Fiszerowie. Od nich dwór wraz z parkiem nabyli Władysław i Maria Psarscy.

Pierwotny kościół parafialny założony wg źródeł w XV w.; działała przy nim szkoła. Do parafii należały wsie: Piątek Wielki, Piątek Mały i Godziątkowo. Dzięki staraniom bpa krakowskiego Jana Lipskiego w 1740 r. bardzo zrujnowany drewniany kościół został odbudowany. Ołtarz główny wzmiankowany, zapewne z 2 poł. XVII w. W końcu XVIII wieku przeprowadzono gruntowną restaurację świątyni. Ok. 1910 przeprowadzono kolejny remont kapitalny.

E. Andrzejewska, D. Rutkowska 1994 r.

Wkładkę założył: .....  
(imię, nazwisko, data)  
Archiwum WKZ Kalisz

Miejsce przechowywania negatywów: .....





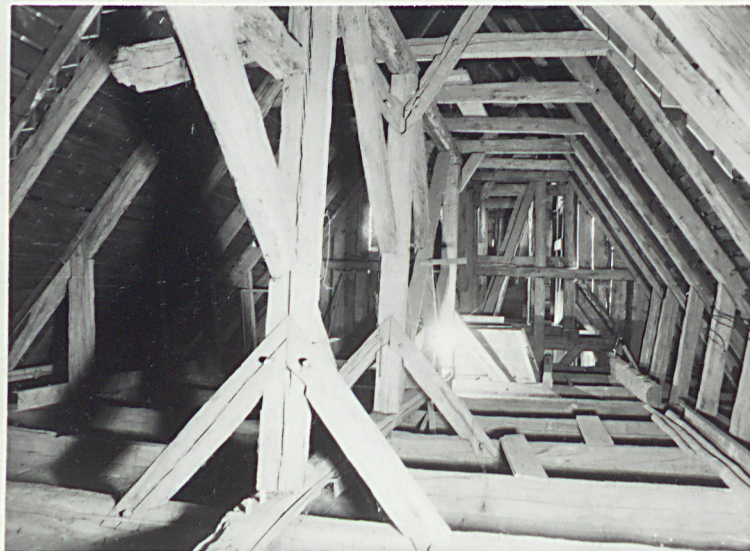
3.



5.



6.



7.



4.



1. Miejscowość <b>PIĄTEK WIELKI</b>	2. Obiekt (nazwa jak w karcie) <b>Kościół parafialny p.w.św. Marcina B.</b>	3. Zawartość wkładki (nazwa obiektu lub materiału uzupełniającego) <b>c.d.opisu i fotografie</b>
--	--	---

*zewnątrzne do kruchty zach. i bocznej oraz zakrystii jedno- i dwuskrzydłowe, deskowe, opierzone w górnej partii listwami o układzie promienistym, w dolnej - pionowym. Okucia w postaci kowalskich, ozdobnych zawiasów pasowych, szyldzików i klamek. Drzwi wewnętrzne nawy, kruchty bocznej i zakrystii konstrukcji ramowo-płycinowej, jedno- lub dwuskrzydłowe, z górnym przeszklonym prześwitem.*

### 3. RZUT.

Kościół jednonawowy z prostokątną, zbliżoną do kwadratu nawą i węższym, prostokątnym prezbiterium zamkniętym pięciobocznie. Przy pn. ścianie prezbiterium czworoboczna zakrystia z niewielkim, przylegającym do jej wsch. ściany przedsionkiem. Od zach., na przedłużeniu nawy kwadratowa u podstawy wieża z kruchtą w przyziemiu. Od pd., w połowie długości ściany nawy prostokątna kruchta.

### 4. BRYŁA.

Rozczłonowana, z dominującą wieżą o trzech, zwężających się ku górze kondygnacjach zwieńczona dachem czteropłaciowym z ażurową latarnią zakończoną hełmem z kulą i krzyżem. Do wieży przylega korpus nawowy w formie prostopadłościanu przekrytego stromym dachem dwuspadowym; od wsch. nieco niższe i węższe, pięciobocznie zakończone prezbiterium z takimż dachem. Do bryły korpusu przylegają dwie znacznie niższe przybudówki - od pn. zakrystia z dachem pulpitowym stanowiącym przedłużenie połaci prezbiterium oraz przy pd. ścianie nawy kruchta boczna z dachem dwuspadowym.

### 5. ELEWACJE.

Elewacje z wysokim, otynkowanym, wyodrębnionym uskokiem cokołem, nakrytym drewnianym okapnikiem. Ściany powyżej cokołu szalowane pionowo deskami na zakład, regularnie rozczłonowane otworami okiennymi i drzwiowymi. Otwory okienne obwiedzione opaskami, ujęte za pomocą nad- i podokienników. Nad otworami drzwiowymi kruchty zach. i zakrystii daszki okapowe. Poszczególne



8.

Wkładkę założył: ..... *E. Andrzejewska, D. Rutkowska 1994 r.*

(imie, nazwisko, data)  
Archiwum WKZ Kalisz

Miejsce przechowywania negatywów: .....





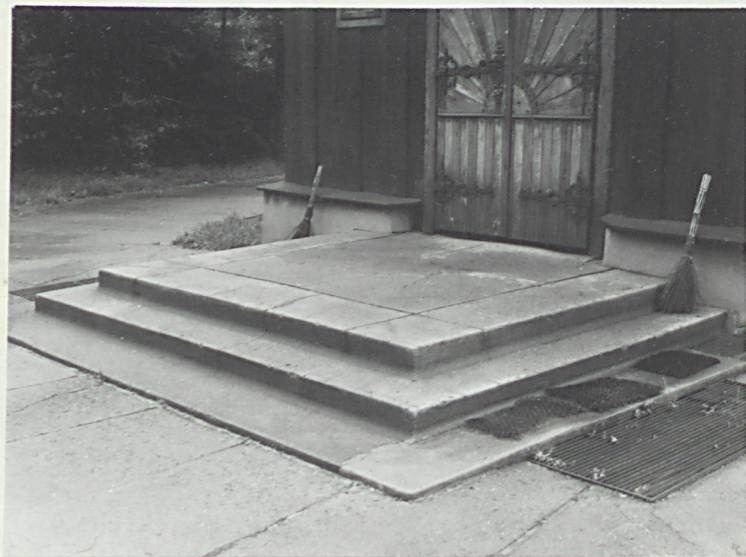
9.



11.



12.



10.



13.



14.



1. Miejscowość	2. Obiekt (nazwa jak w karcie)	3. Zawartość wkładki (nazwa obiektu lub materiału uzupełniającego)
PIĄTEK WIELKI	Kościół parafialny p.w.św. Marcina B.	c.d.opisu i fotografie

kondygnacje wieży zaakcentowane wydatnym, profilowanym gzymsem przekrytym daszkiem okapowym. Ściany prezbiterium i nawy zwieńczone gzymsem nakrytym okapem. Elewacje w naturalnym kolorze drewna poddanego działaniu impregnatów i czynników atmosferycznych.

#### 6. WNĘTRZE.

Jednonawowe, o wyodrębnionym uskokiem węższym prezbiterium, zamkniętym pięciobocznie i prostokątnej nawie skomunikowanej z dwiema kruchtami. Ściany wewnątrz rytmizowane szalowanymi lisicami. Wnętrze przekryte stropem płaskim deskowym. Otwór tęczowy zaakcentowany belką pokrytą szalunkiem. Od zach. empora organowa parapetowa, wsparta na dwóch czworobocznych w przekroju słupach. Wejście na chór muzyczny schodami usytuowanymi w kruchcie. Charakter wnętrza całkowicie zmieniony poprzez nałożenie na zrąb ścian oraz strop niestosownych dekoracji boazeryjnych.

#### 7. WYPOSAŻENIE.

Ołtarz główny architektoniczny, po poł. XVII w. z rzeźbami ŚŚ. Barbary, Piotra i Stanisława oraz obrazem M.B. Hodigetrii (pod zasuwą). Dwa ołtarze boczne późnobarokowe, zlikwidowane, jedyną pozostałością po nich wtórne obrazy Serca Jezusowego z XIX w. i św. Rodziny z pocz. XX. oraz przechowywane na plebanii figurki aniołków. Portret księdza z herbem Poraj aut. Jana Bąkowskiego z 1847 r. przeniesiony na plebanię. Lichtarze cynowe z 1796 i 1773 na plebanii.

#### 8. INSTALACJE.

Elektryczna, deszczowa, odgromowa.

#### SPIS FOTOGRAFII:

1. Widok ogólny kościoła od strony pd.
2. Widok kościoła od strony wsch.
3. Podmurówka pd. ściany wieży.
4. Konstrukcja ścian wieży - narożnik pd.-zach.

E. Andrzejewska, D. Rutkowska 1994 r.

Wkładkę założył: ..... Archiwum HKZ Kalisz  
(imie, nazwisko, data)

Miejsce przechowywania negatywów: .....

Z-d Poligr. Jan Jasiński W-wa, ul. Wolna 13, tel. 12-43-83



17.





16.



15.



19.



20.

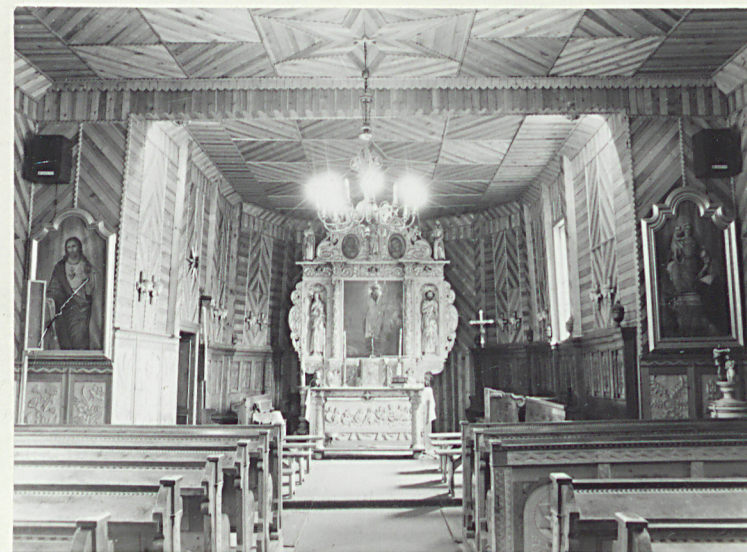


18.



1. Miejscowość <b>PIĄTEK WIELKI</b>	2. Obiekt (nazwa jak w karcie) <b>Kościół parafialny p.w.św. Marcina B.</b>	3. Zawartość wkładki (nazwa obiektu lub materiału uzupełniającego) <b>spis fotografii i fotografie</b>
--	--	---

5. Wieżba dachowa nad prezbiterium - widok ogólny.
6. Wieżba dachowa nad prezbiterium - widok na słupy.
7. Wieżba dachowa nad nawą - widok w kierunku zach.
8. Wieżba dachowa nad nawą - koziół pełny.
9. Wieżba dachowa nad nawą - znak ciesielski na słupie.
10. Schody zewnętrzne prowadzące do kruchty zach.
11. Okno w pd. ścianie nawy.
12. Okno w przyziemiu wieży.
13. Drzwi do kruchty bocznej.
14. Drzwi do zakrystii.
15. Widok kościoła od pd.-wsch.
16. Elewacja pd. kościoła.
17. Elewacja pd. wieży.
18. Elewacja zach. wieży.
19. Elewacja pn. zakrystii.
20. Hełm wieży.
21. Wnętrze kościoła - widok na prezbiterium.
22. Wnętrze kościoła - widok na chór muzyczny.



21.



22.

E. Andrzejewska, D. Rutkowska 1994 r.

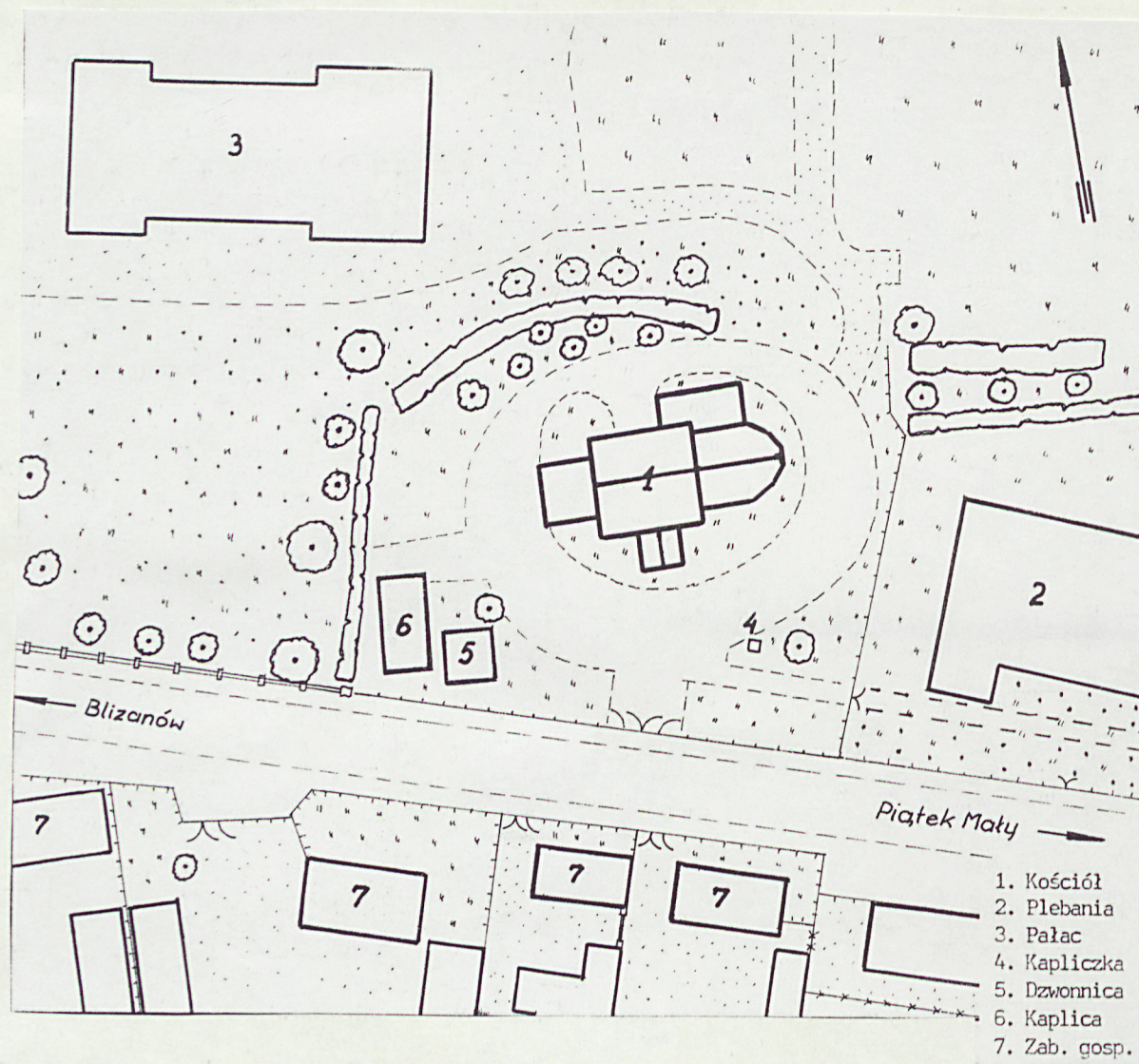
Archiwum WKZ Kalisz

Wkładkę założył: .....  
(imię, nazwisko, data)

Miejsce przechowywania negatywów: .....

Z-d Poligr. Jan Jasiński W-wa, ul. Wolna 13, tel. 12-43-83







1. Miejscowość

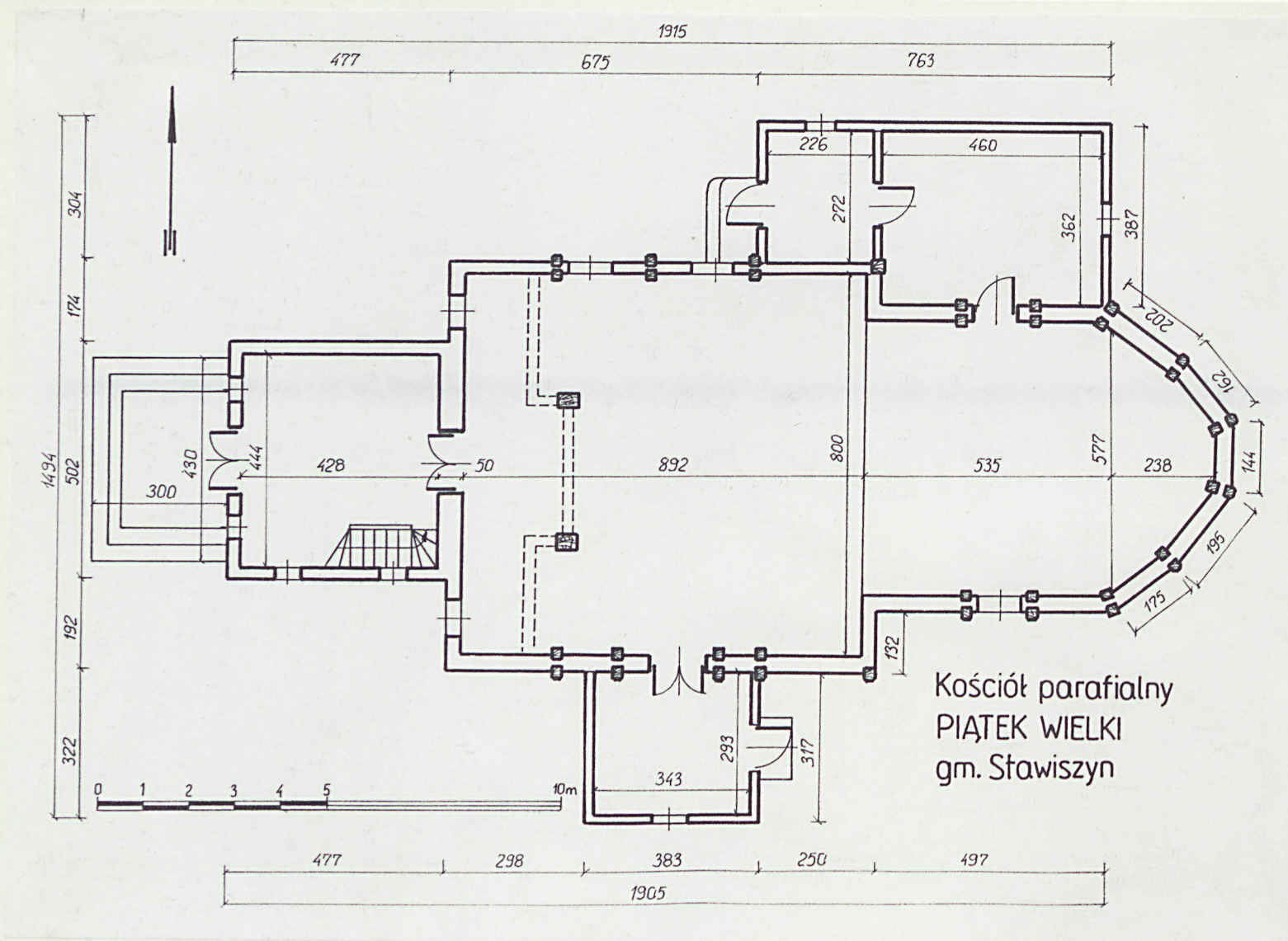
2. Obiekt (nazwa jak w karcie)

3. Zawartość wkładki (nazwa obiektu lub materiału uzupełniającego)

PIĄTEK WIELKI

Kościół parafialny  
p.w.św. Marcina B.

rzut przyziemia i plan sytuacyjny

Wkładkę założył: ..... ~~E. Andrzejewska~~ D. Rutkowska 1994 r.  
(imię, nazwisko, data)

Miejsce przechowywania negatywów: ..... Archiwum WKZ Kalisz

Z-d Poligr. Jan Jasiński W-wa, ul. Wolna 13, tel. 12-43-83

Wzór ODZ 1978 r.