

A B C D E F G H I J K L Ł M N O P R S T U V W X Y Z Nr

WIELKOPOLSKIE

14940

1. Obiekt

D Z W O N N I C A

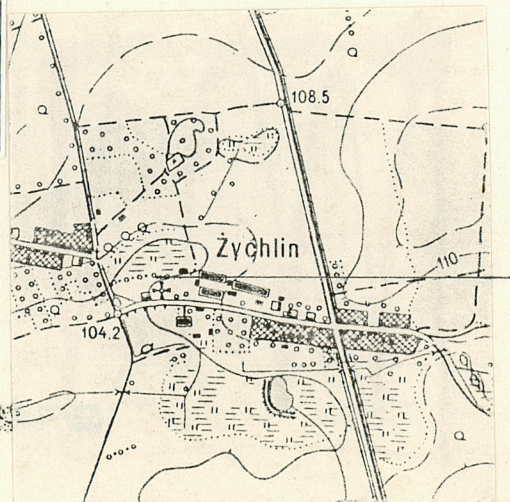
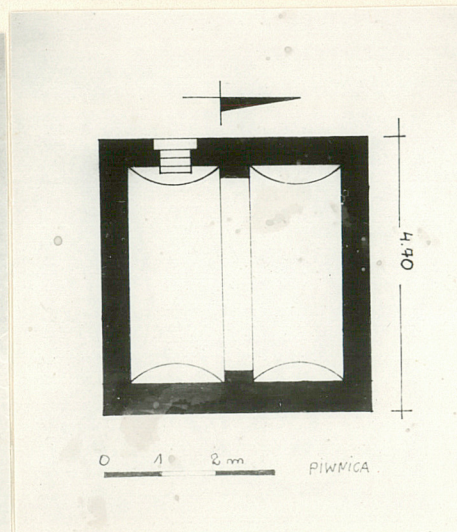
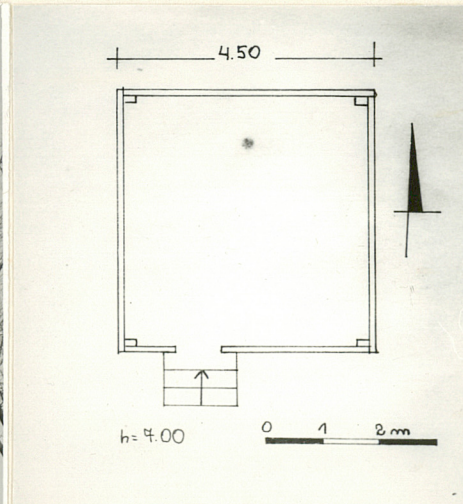
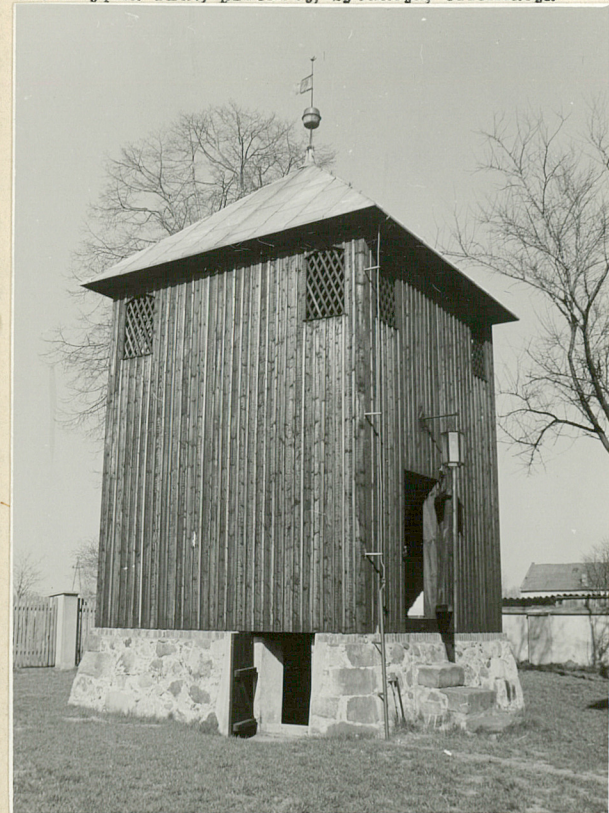
2. Czas powstania
1788 r.

3. Miejscowość

Ż Y C H L I N

1823/2

11. Zdjęcia rzut, przekrój, sytuacja, orientacja



4. Adres

Żychlin, ob. Zboru

nr hipoteczny

5. Przynależność administracyjna

Województwo konińskie

gmina Stare Miasto

6. Poprzednie nazwy miejscowości

7. Przynależność administracyjna
przed 1. VI 1975

województwo poznańskie

powiat Konin

8. Właściciel i jego adres

Zbór Ewangelicko-Reformowany
ul. Parkowa nr. 7

9. Użytkownik i jego adres

Zbór Ewangelicko-Reformowany
ul. Parkowa nr. 7

10. Rejestr zabytków

Nr 442/737 data 13.09.1969

12. Autorzy, historia obiektu, określenia stylu.

Dzwonnica postawiona w 1788 r. z fundacji Adama Bronikowskiego. W 1821 r. dzwonnica przeniesiona na murewany cokół, w którego piwnicy mieściła się lodownia.

Konstrukcję dzwonnicy wzniesiono z rozebranego wiatraka.

W 1984 r. ustawiono kopię dzwonnicy.

13. Opis (sytuacja, materiał i konstrukcja, rzut, bryła, elewacje, wnętrze, wyposażenie, instalacje)

Dzwonnica usytuowana jest w otwartej zabudowie, na parceli ze zбором od pd. usytuowanej na zach. skraju wsi. Od pd.-zach. budynek dawnej pastorówki. Od pn. mur otaczający dawny cmentarz i widoczna bryła mauzoleum Bronikowskich. Zwrocona frontem na pd. do zboru.

Materiał: na cokole z kamienia polnego, z fryzem ceglanym od góry, konstrukcji słupowej z oszalowaniem, w dachu kryta blachą, z miedzianą chorągiewką. Podpiwniczona: sklepienie z cegły, odcinkowe z pasem gurtowym, posadzki cementowe. Schody: zewnętrzne od pd. kamienne, do piwnicy z cegły. We wnętrzu posadzki cementowe. Drzwi z desek na zakładkę. We wnętrzu trzy dzwony z brązu.

Bryła: jednokondygnacyjowa, ustawiona na cokole, nakryta czterospadowym dachem z chorągiewką. Do cokołu dostawione na osi wejścia schody jednobiegowe. W całości podpiwniczona.

Elewacja pd., z prostokątnym otworem drzwiowym od zach., z dostawionymi na osi cokołu schodami. Nad drzwiami latarnia. W części ściany pod okapem dwa symetrycznie założone okna zamknięte odcinkiem. Elewacja wsch. i pn. z dwoma oknami założonymi jak od pd. W elewacji zach., prostokątny otwór drzwiowy w cokole, prowadzący do piwnicy. Pod belką okapu dwa okna zamknięte odcinkiem jak od pd.

Wnętrze: jednoprzestrzenne, z otwartym stropem, w którym na belce środkowej zawieszono trzy dzwony. Piwnica sklepiona odcinkiem z pasem gurtowym, jednoprzestrzenna.

Wyposażenie: trzy dzwony: z 1623 r., z 1727 r. i z k. XIX w.

Instalacje: elektr.

14. Kubatura 130m ³	15. Powierzchnia użytkowa 20m ²	16. Przeznaczenie pierwotne dzwonnica	17. Użytkowanie obecne dzwonnica
18. Prace budowlane i konserwatorskie, ich przebieg i dokumentacja W 1987 r./data na belce/zakończony kapitalny remont dzwonnicy, wykonany przez Tadeusza Janisiewicza z Golicy: -całkowita wymiana konstrukcji drewnianych -nowa stolarka -tynkowanie wnętrza piwnicy i naprawa cokołu -pokrycie dachu blachą		19. stan zachowania (fundamenty, ściany zewnętrzne, ściany wewnętrzne, sklepienia, stropy, konstrukcje dachowe, pokrycie dachu, wyposażenie i instalacje) Stan b.dobry.	
		20. Najpilniejsze postulaty konserwatorskie	

21. Akta archiwalne (rodzaj i miejsce przechowywania)

22. Bibliografia

Przewodnik po zabytkowym zespole sakralnym
Parafii Ewangelicko-Reformowanej w Żychlinie
maszynopis/w Parafii/

23. Źródła ikonograficzne i fotografia (rodzaj, miejsce przechowywania, sygnatury)
Fotografia dzwonnicy przed remontem w muzeum, w/m

24. Uwagi różne

25. Opracował

tekst mgr W.M.Panek, V 1988

imię, nazwisko, data, podpis

plany, rysunki Panek, V 1988

imię, nazwisko, data, podpis

zdjęcia fotogr. Panek, IV-V 1988

imię, nazwisko, data, podpis

miejsce przechowywania negatywów BDZ

Karta po wypełnieniu podlega ochronie na podstawie przepisów prawa autorskiego.

26. Adnotacje o inspekcjach, informacje o zmianach (daty, imiona i nazwiska wypełniających)

27. Załączniki
jedna wkładka z fotografiami

1. Miejscowość

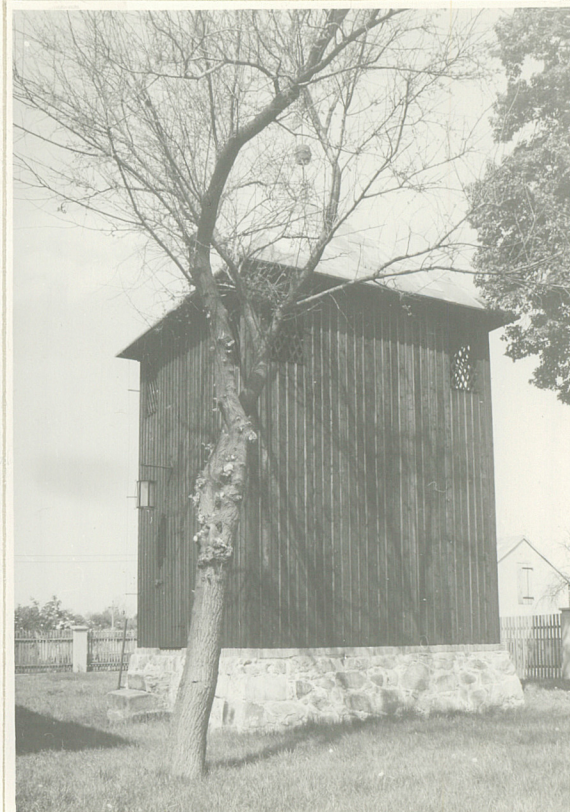
Ż Y C H L I N

2. Obiekt (nazwa jak w karcie)

DZWONNICA

3. Zawartość wkładki (nazwa obiektu lub materiału uzupełniającego)

FOTOGRAFIE



Wkładkę założył: Panek, V 1988
imię, nazwisko, data

Miejsce przechowywania negatywów: BDZ



Ż Y C H L I N

Dzwonnica/fotografie/

1. Widok ogólny na bryłę od pd-zach.
2. Rzut poziomy dzwonnicy w skali 1:100
3. Rzut poziomy piwnic w skali 1:100
4. Okno w elewacji zach.
5. Konstrukcja oszalowania z cokołem od zach.
6. Elewacja pd.
7. Widok od str.pd-wsch.