

1. Obiekt

DWOREK, OB. DOM MIESZKALNY NR 12

2. Czas powstania

pocz. XXw.

3. Miejscowość

ROHIN-

POSOKA

4. Adres

Posoka-Kamilówka 12
62-504 KONIN 6

nr hipoteczny KW 784

5. Przynależność administracyjna

województwo konińskie

gmina Stare Miasto

6. Poprzednie nazwy miejscowości

7. Przynależność administracyjna
przed 1 VI 1975

województwo poznańskie

powiat Konin

8. Właściciel i jego adres



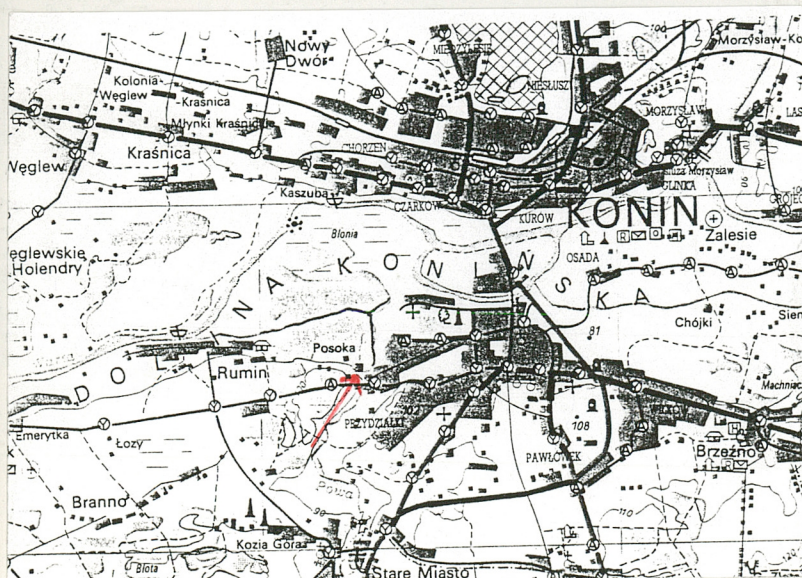
9. Użytkownik i jego adres

żw.

10. Rejestr zabytków

Nr A-534

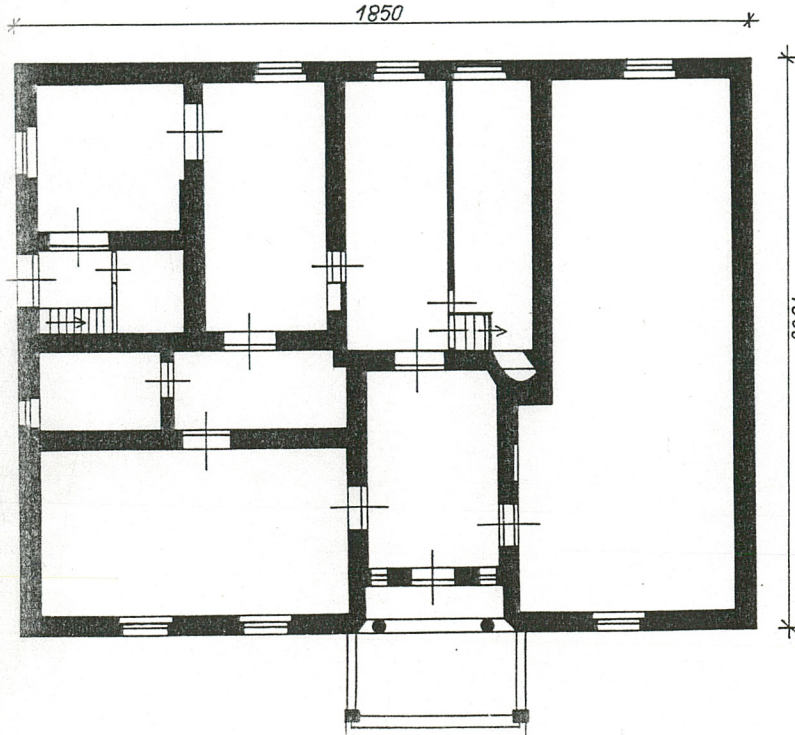
data 9.11.1998



h=9m

0 1 2 3 m

1850



SYTUACJA: obiekt położony w głębi założenia, poprzedzony parkiem krajobrazowym, na tyłach zabudowania gospodarcze. Fasadą zwrócony na pd. Teren znacznie obniżony z zach. na wsch., ku korytu rzeki Powy, której lewy brzeg stanowi naturalną granicę założenia od strony wsch. Pd. granica (ogrodzona siatką drucianą) wzdłuż drogi asfaltowej relacji Konin-Rzgów.

MATERIAŁ: mur. z cegły ceram., otynkowany; ściany wewn. z gliny suszonej. Stropy drewn. belkowe z podsufitką, w piwnicy betonowy. Więźba dachowa drewn. konstrukcji płatwiowo-kleszczowej. Dachy kryte dachówką karpiówką podwójnie w "łuskę", po części ceram. i cementową. Podłogi drewn. Posadzki z desek i cementowe. Schody jednobiegowe proste, wewn. drewn., zewn. mur. Drzwi drewn. dwuskrzydłowe, płycinowe, drzwi gł. w fasadzie przeszklone z nadświetlem. Okna drewn. podwójne dwudzielne skrzynkowe ze ślemieniem.

RZUT: na planie prostokąta zbliżonego do kwadratu, o nieregularnym układzie wnętrza. Komunikacja poprzez wejście gł. w fasadzie prowadzące do pokoi, dodatkowo w el. zach. wejście boczne - kuchenne z klatką schodową na poddasze, schody do piwnicy usytuowane centralnie w budynku.

BRYŁA: zwarta, jednokondygnacyjna z użytkowym poddaszem, podpiwniczona w części wschodniej. Dach naczółkowy.

ELEWACJE: fasada - czteroosiowa, artykułowana trzema otworami okiennymi i centralnie umieszczoną loggią zaopatrzoną w dwie kolumny bez określonego porządku poprzedzoną prostokątnym tarasem ograniczonym po bokach mur. balustradą, z loggi reprezentacyjne wejście artykułowane otworem drzwiowym flankowanym dwoma otworami okiennymi. partię kondygn. od połaci dachowej zaopatrzonej w dwa komin oddziela gzyms koronujący obiegający wokół budynek. **El. zach.** - artykułowana nieregularnie otworem drzwiowym i dwoma otworami okiennymi po bokach. Gzyms kordonowy oddziela partię kondygn. od partii poddasza obwiedzionej gzymsem i artykułowanej dwoma wydłużonymi otworami okiennymi, powyżej trójkątnej naczółek dachu. **El. pn.** - artykułowana nieregularnie trzema otworami okiennymi. Gzyms koronujący oddziela partię kondygn. od połaci dachowej zaopatrzonej w dwa komin.

El. wsch. - w partii parteru nieartykułowana. Gzyms kordonowy oddziela partię kondygn. od partii poddasza obwiedzionej gzymsem i artykułowanej nieregularnie centralnie umieszczoną blendą oraz dwoma otworami okiennymi, powyżej trójkątnej naczółek dachu.

WNĘTRZE: przebudowane, z podziałem na część reprezentacyjną od pd. i gospodarczą od pn., odrębną część stanowi umieszczona od wsch. sala wystawy muzealnej.

WYPOSAŻENIE: niezachowane, za wyjątkiem pieca kaflowego z czasów II wojny światowej oraz stolarki okiennej i drzwiowej zaopatrzonej w secesyjne szyldy zamków. W części wsch. urządzona stała ekspozycja muzealna sztuki ludowej (ok. 300 eksponatów) przede wszystkim z terenów pd. i wsch. Polski. Ponadto liczne prace plastyczne (J. Sznajdra jak i przyjaciół (w tym jego ojca Włodzimierza Sznajdra) i jego uczniów rozmieszczone w pozostałych pomieszczeniach.

INSTALACJE: elektryczna, wodno-kanalizacyjna, ogrzewanie piecami kaflowymi.

Po pożarze starego drewnianego dworu obecny na pocz. XX w. wybudowali ówcześni właściciele - Ryszard Kobusiewicz i jego siostrzeniec Józef Badyński. Po śmierci Ryszarda Kobusiewicza w 1926 r. i podziale majątku dwór wraz z 43 ha ziemi odziedziczyła córka Kamila (Posoka-Kamilówka), żona znanego przedwojennego lekarza konińskiego Mieczysława Czerwińskiego. W 1.1939-45 majątek przejął Niemiec Burmeister. Majątek nie podlegał reformie rolnej, ale poprzez fiskalizm podatkowy PRL-u został przez właścicieli oddany w administrację gminie. W 1.1950-56 dworek zajmowała świetlica gromadzka oraz zamieszkiwały go cztery rodziny. Po zwrocie majątku w 1956 r. nadal trudna sytuacja finansowa zmusiła właściciela do wydzierżawienia dworku Zakładowi Jajcarsko-Drobiarskiemu w Koninie z przeznaczeniem na magazyn. W 1963 r. w dworku zamieszkała obecna właścicielka (prawie od 1967 r.) [redacted], córka [redacted] wraz ze swym konkubentem [redacted].

Z zainteresowań kolekcjonerskich [redacted] zrodziła się kolekcja sztuki ludowej eksponowana od 1972 r. Od 1974 r. funkcjonuje społeczne Schronisko dla Zwierząt prowadzone przez właścicielkę a dotowane przez Urząd Miasta w Koninie.

14. Kubatura

1500m³

15. Powierzchnia użytkowa

270m²

16. Przeznaczenie pierwotne

mieszkalne

17. Użytkowanie obecne

mieszkalne
wystawa muzealna

18. Prace budowlane i konserwatorskie, ich przebieg i dokumentacja

Remont kapitalny (min. zmiana podziału układu wnętrza, kłamrowanie budynku, remont stropów, budowa fundamentów i piwnicy pod wsch. częścią budynku) po 1956r.

W 1965r. wymiana dachówki.

W 1971/72 zmiana układu wnętrza - wyburzenie ścianek działowych w części wsch.

W 1973r. otynkowany, wymiana instalacji wodnej.

19. Stan zachowania (fundamenty, ściany zewnętrzne, ściany wewnętrzne, sklepienia, stropy, konstrukcje dachowe, pokrycie dachu, wyposażenie i instalacje)

Mury zawilgocone. Spękane ściany zewn. Stropy w złym stanie technicznym: usunięte ocieplenie, spróchniałe belki, część stropu zawalona. Wadliwie położone pokrycie dachu.

20. Najpilniejsze postulaty konserwatorskie

Wymiana pokrycia dachu - obecnie za ciężkiego w stosunku do możliwości technicznych budynku.

Wymiana stropów.

Wymaga rozwiązania problem ogrzewania budynku.

21. Akta archiwalne (rodzaj akt, numer i miejsce przechowywania)

24. Uwagi różne


22. Biblioteka


Jacques L.V., Graeve Stanisław, Przewodnik po Guberni Kaliskiej, s.112-113, Warszawa 1912.

Zendlewicz Jan, Stare Miasto. Szkice z przeszłości gminy, s.73-74, Wydawca: Samorząd Gminy Stare Miasto, 1993.

Dragan Anna, Obrazki moich wspomnień, w: "Przegląd Koniński" 36/95, s.17.

23. Źródła ikonograficzne i fotografia (rodzaj, miejsce przechowywania, sygnatury)

Dokumentacja fotograficzna w posiadaniu obecnej właścicielki 

Obrazy 

25. Opracował

tekst *Stanisław Fijałkowski* 1995-listopad

plany, rysunki *Stanisław Fijałkowski* imię, nazwisko, data, podpis 1995-listopad

zdjęcia fotogr. *Stanisław Fijałkowski* imię, nazwisko, data, podpis 1995-listopad

miejsce przechowywania negatywów imię, nazwisko, data, podpis

KARTA PO WYPEŁNIENIU PODLEGA OCHRONIE NA PODSTAWIE PRZEPISÓW PRAWA AUTORSKIEGO

26. Adnotacje o inspekcjach, informacje o zmianach (daty, imiona i nazwiska wypełniających)

27. Załączniki

Wkładka nr 1, 2.

1. Miejscowość

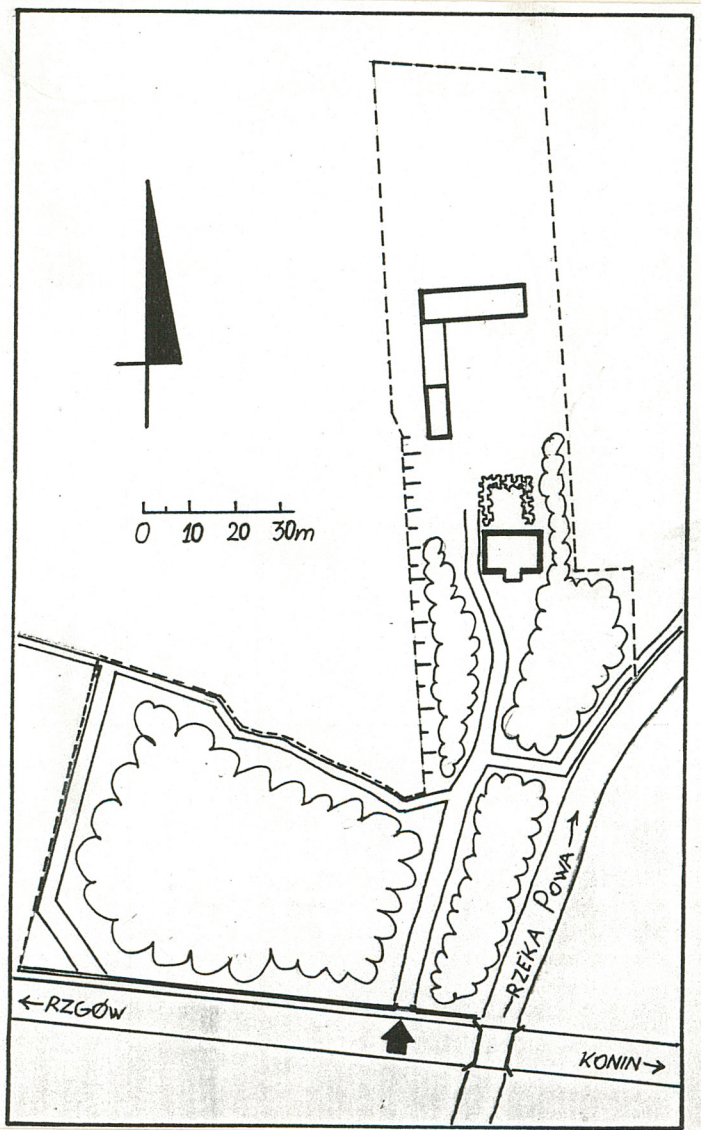
2. Obiekt (nazwa jak w karcie)

3. Zawartość wkładki (nazwa obiektu lub materiału uzupełniającego)

POSOKA

DWOREK

Plan sytuacyjny, fotografie.



2



4



3

Wkładkę złożył: Stanisław Fitałkowski
(imię, nazwisko, data)

Miejsce przechowywania negatywów:

OZGraf. Z.P. Ostróda zam. 699 nakł. 23.600

Wzór ODZ 1978 r.



5



6



7



8



9

1. Miejscowość

POSOKA

2. Obiekt (nazwa jak w karcie)

DWOREK

3. Zawartość wkładki (nazwa obiektu lub materiału uzupełniającego)

Fotografie, spis fotografii.



10

SPIS FOTOGRAFII

1. Fasada,
2. El.zach.,
3. El.pn.,
4. El.wsch.,
5. Drzwi gł.,
6. Drzwi gł. - detal,
7. Wnętrze - piec kaflowy,
8. Wnętrze - wystawa muzealna,
9. Budynek gospodarczy,
10. Stodoła.

Wkładkę założył: Stanisław Fijałkowski
(imię, nazwisko, data)

Miejsce przechowywania negatywów:

OZGraf. Z.P. Ostróda zam. 699 nakł. 23.600

Wzór ODZ 1978 r.