

1. Obiekt

D Z W O N N I C A

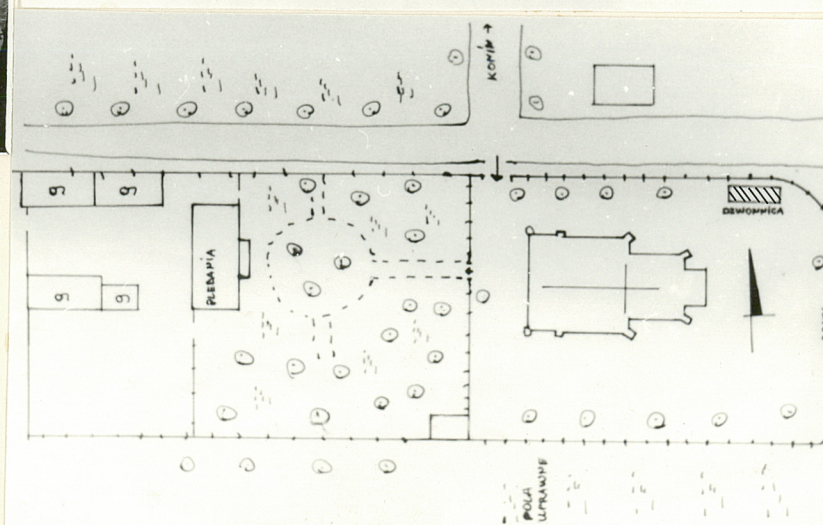
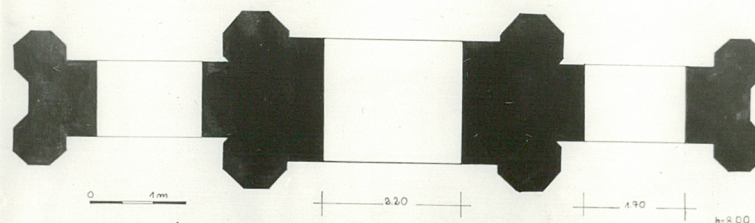
2. Czas powstania
1840-60 r.

3. Miejscowość

L I S I E C W I E L K I

1820/2

11. Zdjęcia, rzut, przekrój, sytuacja, orientacja



4. Adres

Lisiec Wielki, obok kościoła
paraf.p.w.św.Jana Chrzciciela
nr hipoteczny

5. Przynależność administracyjna

województwo konińskie

gmina Stare Miasto

6. Poprzed te nazwy miejscowości

7. Przynależność administracyjna
1 VI 1975

województwo poznańskie

powiat Konin

8. Właściciel i jego adres

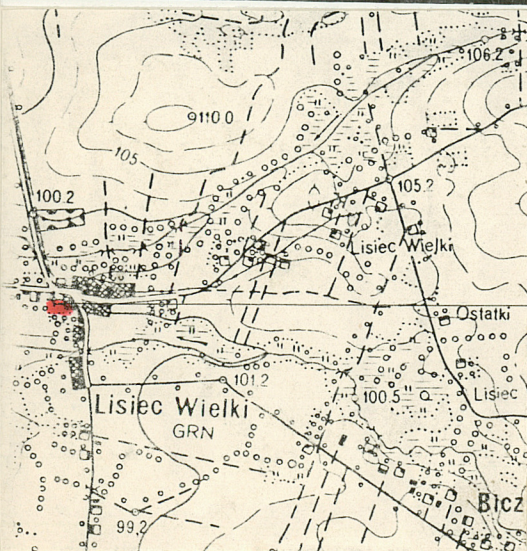
Parafia Rzymsko-Katolicka w
Liścu Wielkim, w/m
Diecezja Włocławska

9. Użytkownik i jego adres

Parafia Lisiec Wielki, w/m

10. Rejestr zabytków

Nr 226/K/14p/14 data 27.04.2005



12. Autorzy, historia obiektu, określenie stylu.

Dzwonnica zbudowana zapewne ok. 1840-60 r., przy kościele paraf.p.w.św. Jana Chrzciciela.
Neogoty.

13. Opis (sytuacja, materiał i konstrukcja, rzut, bryła, elewacje, wnętrze, wyposażenie, instalacje)

Dzwonnica usytuowana jest w otwartej zabudowie, na terenie parceli z kościołem paraf.p.w.św. Jana Chrzciciela, w pn-wsch. narożu parceli, przy parkanie otaczającym całą parcelę. Od str.wsch. główne wejście na parcelę. Od pn. przy parkanie główna droga biegnąca przez wieś w kierunku Konina. Zwrócona frontem w lini pn-pd.
Materiał: na ceglanym cokole, murowana z cegły, w części dachów wieżyczek kryta blachą. Trzy dzwony z brązu.

Plan: trójprzelotowa, z trzema ostrołukowymi arkadami, większej na głównej osi, ujętych ośmiobocznymi wieżyczkami na narożach, częściowo zagłębionych w murze.

Bryła zwarta, dwukondygnacyjowa, nieco wyższa w części środkowej z czterema ostrosłupowymi daszkami nakrywającymi boczne wieżyczki. i większą na osi nakrytą daszkiem ostrosłupowym z krzyżem. Wieże flankujące bryłę nieco niższe, z krenelażem.

Elewacja pd./od str.kościółka/ dwukondygnacyjowa, trójosiowa. W przyziemiu trzy ostrołukowo zamknięte arkady, większa na osi, ujęte ośmiobocznymi wieżyczkami na narożach. W drugiej kondygnacji wydzielonej gzymsem trzy ostrołukowe arkady, z zawieszonymi dzwonami, środkowa z opaską. W zwieńczeniu dzwonnicy fryz arkadowy w części środkowej i ząbkowy po bokach. Wszystkie wieżyczki nakryte ostrosłupowymi daszkami i krenelażem/skrajne/W bocznych elewacjach podziały gzymsami. Elewacja pn.o identycznym kształcie.

Wnętrze: w arkadach wyższej kondygnacji zawieszone dzwony

Wyposażenie: trzy dzwony z XIX w.

Instalacje: brak

14. Kubatura ok. 25m ³	15. Powierzchnia użytkowa ok. 12m ²	16. Przeznaczenie pierwotne dzwonnica	17. Urzycowanie obecne dzwonnica
18. Prace budowlane i konserwatorskie, ich przebieg i dokumentacja Przewidywany remont w 1989 r.		19. stan zachowania (fundamenty, ściany zewnętrzne, ściany wewnętrzne, sklepienia, stropy, konstrukcje dachowe, pokrycie dachu, wyposażenie i instalacje) Stan zły: -uszkodzenia konstrukcji fundamentów -uszkodzenia konstrukcji ścian	
		20. Najpilniejsze postulaty konserwatorskie Przeznaczyć do remontu.	

21. Akta archiwalne (rodzaj akt, numer i miejsce przechowania)

24. Uwagi różne

22. Bibliografia

25. Opracował

tekst mgr W.M.Panek, VII 1988

imię, nazwisko, data, podpis

plany, rysunki Panek, VI 1988

imię, nazwisko, data, podpis

zdjęcia fotogr Panek, V-VII 1988

imię, nazwisko, data, podpis

miejsce przechowania negatywów BDZ

Karta po wypełnieniu podlega ochronie na podstawie przepisów prawa autorskiego

26. Adnotacje o inspekcjach, informacje o zmianach (daty, imiona i nazwiska wypełniających)

23. Źródła ikonograficzne i fotografie (rodzaj, miejsca przechowania, sygnatury)

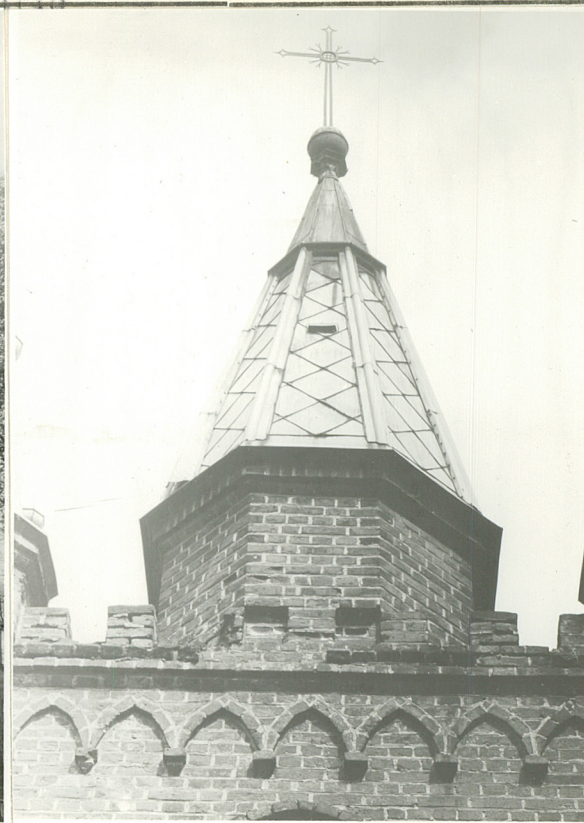
27. Załączniki

-jedna wkładka z fotografiami

1. Miejscowość
LISIEC WIELKI

2. Obiekt (nazwa jak w karcie)
DZWONNICA

3. Zawartość wkładki (nazwa obiektu lub materiału uzupełniającego)
FOTOGRAFIE



Wkładkę założył: W.M.Panek, VI 1983
(imię, nazwisko, data)

Miejsce przechowywania negatywów: BDZ

OZGraf. Z.P. Ostróda zam. 699 nakł. 23,000

Wzór ODZ 1978 r.

