

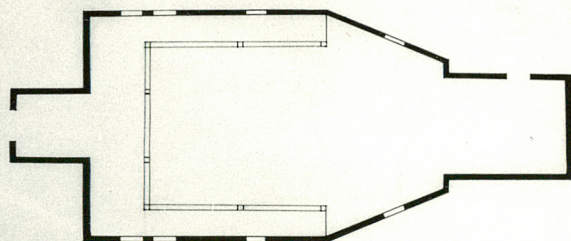
14444

1. Obiekt ZBOR KALWINSKI
KOSCIÓŁ FILIALNY P.W. SERCA PANA JEZUSA, OB. PARAFIALNY

2. Czas powstania
 1626, 1820

3. Miejscowość
 REJOWIEC **WIELKOPOLSKIE**

11. Zdjęcia, plan sytuacyjny, rzuty



4. Adres Rejowiec
 nr hipoteczny T.I, K.1, Art.16

5. Przynależność administracyjna
 województwo poznańskie
 gmina Skoki

6. Poprzednie nazwy miejscowości

7. Przynależność administracyjna
 przed 1.VI.1975
 województwo poznańskie
 powiat wągrowiecki

8. Właściciel i jego adres
 Kuria Metropolitalna w Gnieźnie

9. Użytkownik i jego adres
 Parafia rzym.-kat w Rejowcu

10. Rejestr zabytków
M61/A
 Nr Kl.III 88p/328 data 16.07.1970
 170



autor zdjęć Łukasz Makulec
 data wykonania 26.04.1984 WKZ Poznań
 miejsce przechowywania negatywów

Kościół zbudowany przez podkomorzego Andrzeja Reja ze Skoków, wnuka Mikołaja Reja z Nagłowic, w r. 1626 dla kalwinów. Patronami kościoła byli panowie polscy, których cherby zdjęte z trumien wiszą w przedsionku kościoła. Dzwonnica powstała w tym samym roku. W r. 1820 kościół przebudowany, dostosowany do wyznania augsburskiego, do 1945 r. ewangelicki. W r. 1947 kościół oddany w używanie parafii Dąbrówka Kościelna. Poświęcił go ks. bp. Roman Zientarski. Kościół chylący się ku upadkowi został całkowicie odnowiony. Od 1962 kościół parafialny.

Usytuowany w pn. części wsi, po wsch. stronie szosy ze Skoków. Teren przykościelny otoczony drewnianym ogrodzeniem na kamiennej nieotynkowanej podmurówce. Na pn. od kościoła, przy szosie budynek dawnej plebanii. Przy kościele - ok. 5 m. na pd.-zach. - dzwonnica Drewniany, zewnątrz oszalowany, konstrukcji zrębowej. Na kamiennej, otynkowanej podmurówce. Dach kryty podwójną karpiówką, na narożach gąsior ceramiczny. Podłogi drewniane. Schody zewnętrzne do prezbiterium, murowane, kilkustopniowe. Schody wewnętrzne, prowadzące na chór muzyczny i emporę, drewniane, jednobiegowe bez balustrady. Otwór drzwiowy w kruchcie od zach. szeroki z drewnianymi dwuskrzydłowymi drzwiami; otwór drzwiowy w pd. ścianie prezbiterium węższy z drzwiami także drewnianymi, jednoskrzydłowymi, ze świetlikiem. Otwory okienne duże, o kształcie wydłużonych prostokątów. Orientowany. Na rzucie prostokąta zwężającego się we wsch. części, z węższym prostokątnym prezbiterium i małą, prawie kwadratową kruchtą od zach. Jednonawowy, salowy. Na zach. szczycie dachu sygnaturka z daszkiem namiotowym zwieńczonym krzyżem. Dach nawy dwuspadowy, w jego wsch. części łamany, nad prezbiterium dach trzyspadowy, nad kruchtą wielospadowy. Okna rozmieszczone symetrycznie w bocznych ścianach nawy - po cztery w każdej elewacji. Wewnątrz, zach. część nawy - jej ściany pn., pd. i zach. obiega empora wsparta na ośmiu drewnianych słupach. Schody na emporę w pd.-zach. narożu wnętrza. Instalacja elektryczna.

14. Kubatura	15. Powierzchnia użytkowa	16. Przeznaczenie pierwotne	17. Użytkowanie obecne
527 m ³	123 m ²	sakralne	sakralne
18. Prace budowlane i konserwatorskie, ich przebieg i dokumentacja 1953 - przełożenie dachu, naprawa fundamentów, postawienie nowego szczytu i wieżyczki. 1955 - usunięcie starych farb i odfeknięcie modrzewiowych ścian. 1956 - nowa podłoga drewniana, nowe drzwi wejściowe i do zakrystii, 11 okien modrzewiowych. 1958 - założenie balasek i zelektryfikowanie kościoła		19. Stan zachowania (fundamenty, ściany zewnętrzne, ściany wewnętrzne, sklepienia, stropy, konstrukcje dachowe, pokrycie dachu, wyposażenie i instalacje) Zbutwiałe deski oszalowania w ich dłonej części. Zniszczone schody wiodące na emporę.	
20. Najpilniejsze postulaty konserwatorskie Zabezpieczenie dolnej części desek oszalowania.			

21. Akta archiwalne (rodzaj akt, numer i miejsce przechowywania)

Archiwum Archidiecezjalne w Poznaniu

22. Bibliografia

- 1/ Katalog zabytków sztuki w Polsce. T.V, z.27.
- 2/ Słownik Geograficzny Królestwa Polskiego, W-wa 1880-1902
- 3/ Kremmer, Die Evangelischen Kirchen der Provinz Posen. Berlin 1905.
- 4/ Paliński, P., Powiat Wągrowiec. Poznań 1932.

23. Źródła ikonograficzne i fotografie (rodzaj, miejsce przechowywania, sygnatury)

1771

~~1771~~

1-8

1748

19-34

1730

11-12

24. Uwagi różne

W ewidencji WKZ w Poznaniu znajduje się karta obiektu, starego typu, z X.1955 r.

25. Wypełnił

Barbara Masacz
30.04.1985

26. Sprawdził

1. Miejscowość

Rejowiec

2. Obiekt (nazwa jak w karcie)

Kościół ~~Rak~~ filialny p.w.
Serca Pana Jezusa, ob. paraf.

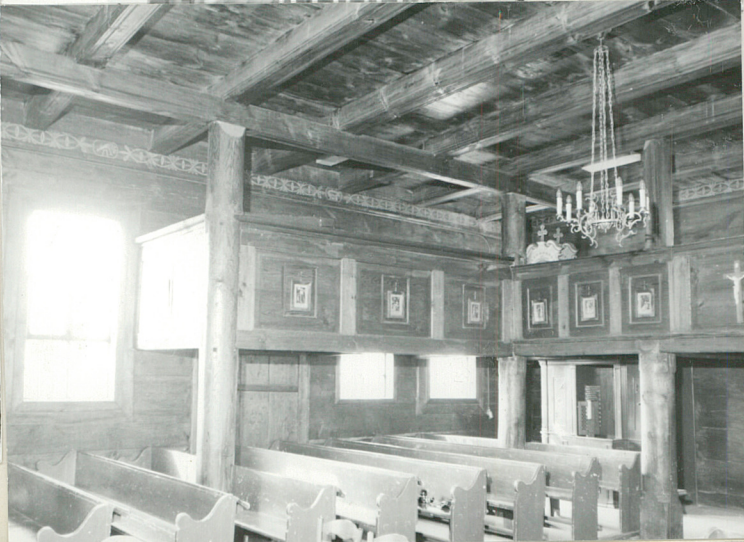
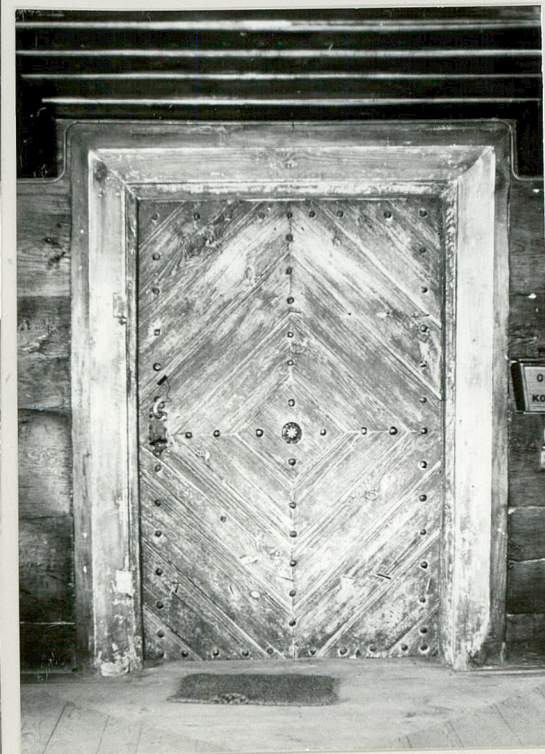
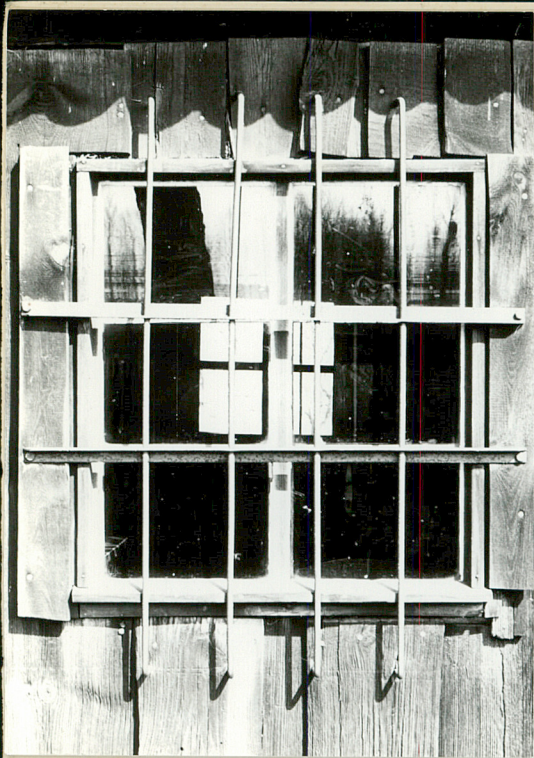
3. Zawartość wkładki (nazwa obiektu lub materiału uzupełniającego)

c.d. nr 11



Wkładkę założył: Łukasz Makulec 30.04.1988
(imię, nazwisko, data)

Miejsce przechowywania negatywów: WKZ Poznań



1. Miejscowość

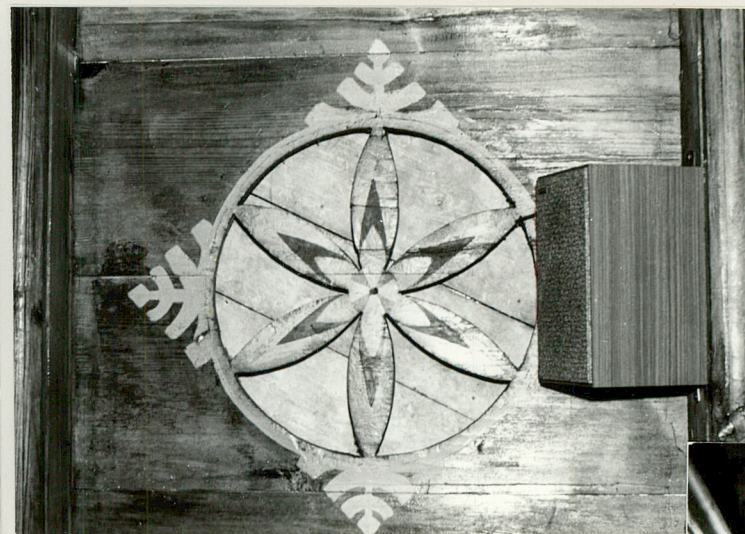
REJOWIEC

2. Obiekt (nazwa jak w karcie)

KOŚCIOŁ FIL. P.W. SERCA
PANA JEZUSA, OBŚ PARAFIALNY

3. Zawartość wkładki (nazwa obiektu lub materiału uzupełniającego)

c.d. nr 11



Wkładkę założył: Łukasz Makulec 30.04.1985
(imię, nazwisko, data)

Miejsce przechowywania negatywów: WKZ Poznań

