

OŚRODEK DOKUMENTACJI
ZABYTEKÓW W WARSZAWIE

KARTA EWIDENCYJNA ZABYTEKÓW
ARCHITEKTURY I BUDOWNICTWA

A

B

C

D

E

F

G

H

I

J

K

L

Ł

M

N

O

P

R

S

T

U

V

W

X

Y

Z

Nr

14350

1. Obiekt

KONWIKT PIJARÓW OB. SZKOŁA (27)

2. Czas powstania

1777 r.

3. Miejscowość

RYDZYNA

4. Adres

ul. Zamkowa 3
64-130 Rydzyna

nr hipoteczny

5. Przynależność administracyjna

województwo wielkopolskie

powiat

leszczyński

gmina

Rydzyna

6. Poprzednie nazwy miejscowości

Ridzino (1399), Rydzina (1405), Rydzyna
(1473), Reisen

7. Przynależność administracyjna przed 1 I 1999

województwo leszczyńskie

gmina

Rydzyna

8. Właściciel i jego adres

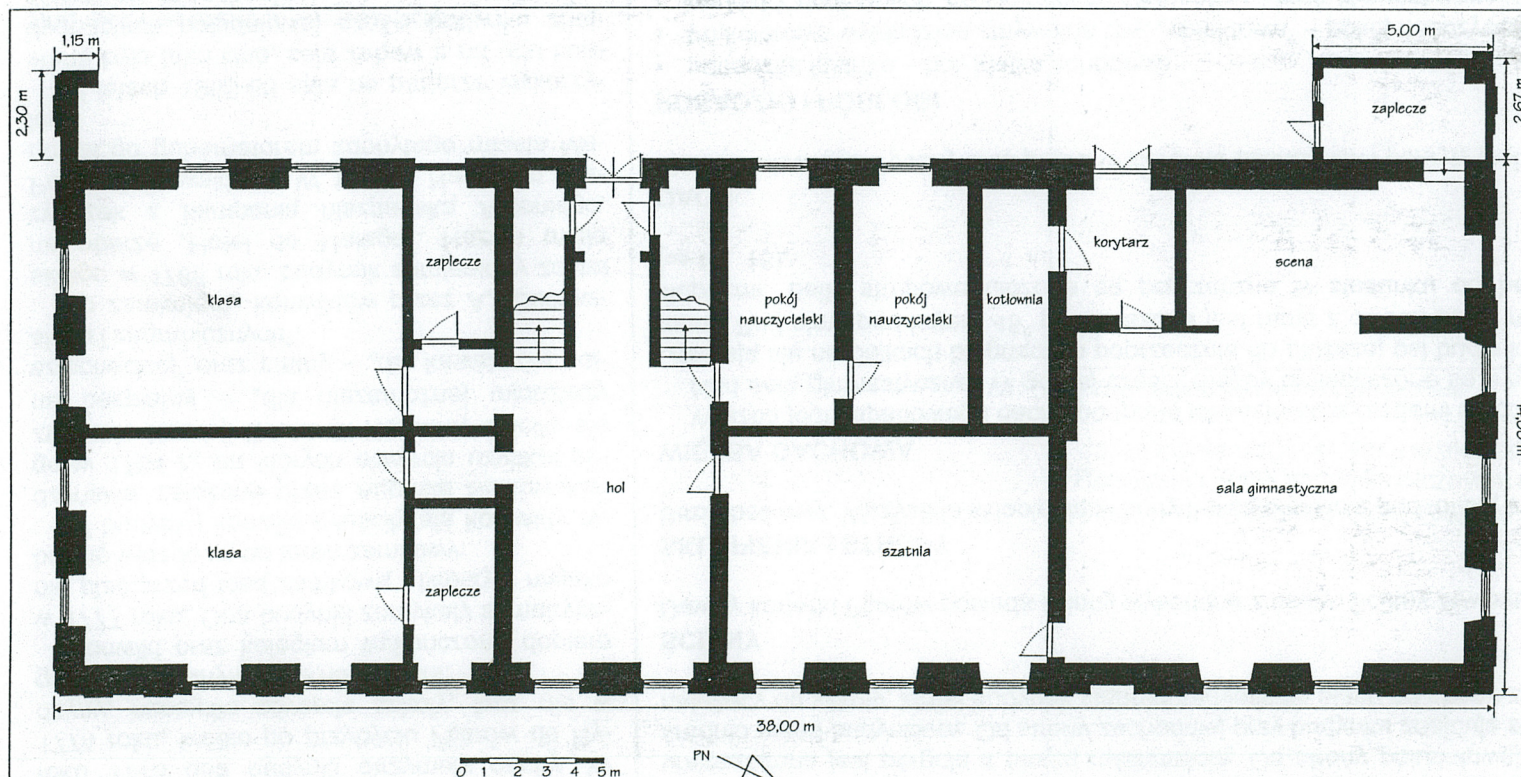
Urząd Miasta i Gminy Rydzyna
Rynek 1
64-130 Rydzyna

9. Użytkownik

Szkoła Podstawowa
im. 17 piku Ułanów Wlkp.
ul. Zamkowa 3
64-130 Rydzyna

10. Rejestr zabytków

740/Wlkp/A z 31.03.2009



W 1765 r. August Sułkowski zawarł umowę, w której zobowiązał się przepisać na księży Pijarów wszystko co będzie im potrzebne do osiedlenia się i stworzenia szkół w Rydzynie.

Budowa budynków kolegium oraz konwiktu rozpoczęła się na początku lat 70. XVIII w. W roku 1773 oba budynki otrzymały dachy. W 1774 roku, krótko po przybyciu Pijarów do Rydzyny, nastąpiło otwarcie szkoły, lecz nie w gmachu szkolnym tylko na plebani.

Konwikt oraz kolegium wykończono dopiero w 1777 roku. Oba budynki zamykały symetrycznie plac przed fosą zamkową i tworzyły niejako bramę wjazdową na teren zamkowy.

W budynku konwikt mieściły się konwikty rydzyńskie, założone przez Augusta Sułkowskiego w 1784 r., na których otwarcie uzyskał pozwolenie Komisji Edukacji. Konwikty dzieliły się na bezpłatny – „dla niezamożnej młodzieży szlacheckiej” oraz płatny – „dla kawalerów polskich i zagranicznych”.

Po zamknięciu konwiktów przez A. Sułkowskiego w 1788 roku budynek zamieniony został na obojętą „Hotel de Malaga”. Nazwa miała związek z kampanią hiszpańską Antoniego, Pawła Sułkowskiego. W 1809 r. Napoleon mianował go gubernatorem zdobytego miasta Malagi.

W latach 1965-68 sala na parterze wykorzystana była jako kino, sala zabaw a na obu kondygnacjach południowej części budynku znajdowały się mieszkania.

Od 1962 roku rozpoczęto adaptację budynku na szkołę, którą ukończono we wrześniu 1963 roku.

SYTUACJA

Budynek dawnego konwikt Pijarów usytuowany jest na zachód od zamku, po południowej stronie drogi pomiędzy rynkiem a zamkiem.

Od strony północnej budynek przylega do ulicy Zamkowej. Od strony wschodniej pomiędzy budynkiem konwikt a zachodnim odcinkiem fosy zamkowej znajduje się droga asfaltowa, która biegnie wzdłuż fosy. Bliżej budynku znajduje się plac z podłużnym trawnikiem i miejscami przeznaczonymi do parkowania. Od tej strony bezpośrednio przed budynkiem umieszczona jest pergola z pnącą roślinnością. Od strony południowej do ogrodzenia jest tylko niewielki plac, bezpośrednio przed budynkiem. Od strony zachodniej przy budynku znajduje się plac wyłożony betonową trylinką. Jest to teren należący do szkoły, której budynek stanowi zamknięcie placu od strony zachodniej.

ŚCIANY

Dawny konwikt Pijarów posiada ściany wykonane z cegły. Ściany zewnętrzne i wewnętrzne budynku są tynkowane.

SKLEPIENIA I STROPY

Strop belkowy. Wszystkie sklepienia w budynku są płaskie z podsufitką trzcinową.

WIĘŻBA DACHOWA

Więźba jednospadowego dachu podparta jest czterema rzędami słupów wzmocnianych zastrzałami (⇒ fot. 17).

Nad salą gimnastyczną. W górnej części więźby umieszczone są trzy pojedyncze storczyki wzmocnione kleszczami. Opierają się na belkach biegnących poprzecznie do dłuższej osi budynku i opierających się na wewnętrznych uskokach muru. Pod nimi, pod kątem 45° podwieszona jest rama z dwóch belek na górze połączona z belką dolną kwadratowymi słupkami. Belki stropowe ułożone są poprzeczne w stosunku do belek tramu dolnego – nad salą gimnastyczną (⇒ fot. 18).

DACH

Płaski o niewielkim pochyleniu połaci w kierunku zachodnim i pokryty jest papą na lepiku

POSADZKI I PODŁOGI

- posadzka lastriko – hol, klatka schodowa
- trójkolorowa wykładzina zmywalna tzw. „obiektowa” – pokój nauczycielski, korytarz w przybudówce
- parkiet z podłużnych, prostokątnych elementów – sala gimnastyczna
- podłoga z desek, lakierowana – sala gimnastyczna – scena
- wykładzina PCV – izby lekcyjne – parter oraz piętro
- wykładzina ściernalna – sekretariat, gabinet dyrektora

SCHODY

Dwubiegowe, łamane przechodzące w kondygnacji piętra w jednobiegowe – tzw. lustrzane o stopniach wyłożonych podłużnymi płytami lastriko (⇒ fot. 11).

OTWORY OKIENNE

- prostokątne zamknięte od góry prostymi nadprożami
- o kształcie wydłużonych prostokątów zamknięte od góry łukiem pełnym – sala gimnastyczna

14. Kubatura ok. 800 m ²	15. Powierzchnia użytkowa ok. 2300 m ³	16. Przeznaczenie pierwotne Konwikt Pijarów, internat dla uczniów, szkoła	17. Użytkowanie obecne szkoła
18. Prace budowlane i konserwatorskie, ich przebieg i dokumentacja 1962-63 – adaptacja budynku na szkołę Lata 70. XX w. – budowa kotłowni centralnego ogrzewania i przeniesienie biblioteki do innego budynku – osuszenie budynku metodą elektrolityczną 2002 r. – wydzielenie pomieszczenia na kotłownię gazową Budynek jest remontowany na bieżąco.		19. Stan zachowania (fundamenty, ściany zewnętrzne, ściany wewnętrzne, sklepienia, stropy, konstrukcje dachowe, pokrycie dachu, wyposażenie i instalacje) Ściany budynku noszą ślady zabrudzeń i zawilgoceń. Widoczne jest to głównie w elewacji północnej budynku. Widoczne są także ubytki tynku – trójkątne frontony oraz attyka. Wewnątrz stan zachowania dobry. Kotłownia gazowa zapewnia właściwe ogrzewanie. Budynek jest remontowany na bieżąco. Niektóre z pomieszczeń otrzymały w ostatnich latach nową wykładzinę tzw. obiektową, trudnościeralną.	
		20. Najpilniejsze postulaty konserwatorskie Uzupełnienie ubytków tynku w elewacjach budynku. Renowacja detali architektonicznych, szczególnie głowic pilastrów Otynkowanie i pomalowanie budynku według zatwierdzonego już projektu.	

21. Akta archiwalne (rodzaj akt, numer i miejsce przechowywania)

22. Bibliografia

- *Katalog zabytków Sztuki w Polsce* t. V z. 12, PAN 1975 s. 77
- Preibisz Leon, *Zamek i klucz rydzyński*, Rydzyna 1938
- Kręglewska-Foksowicz E., *Rydzyna*, Poznań 1969

23. Źródła ikonograficzne i fotografie (rodzaj, miejsce przechowywania)

Mapa Topograficzna 1:25 000, Bojanowo, 1891, Biblioteka Uniwersytecka, Poznań
Mapa Topograficzna 1:25 000, Tschirnau, 1891, Biblioteka Uniwersytecka, Poznań

24. Uwagi różne

Informacje ustne: [REDAKTED] – dyrektor Szkoły Podstawowej, Kłoda 50B, 64-130 Rydzyna
[REDAKTED] – kierownik administracyjny Ośrodka Szkolno-
-Wychowawczego, Plac Dąbrowskiego 1/4, 64-130 Rydzyna

25. Opracował

tekst Przemysław Ogrodowczyk, wrzesień 2003

plany, rysunki Przemysław Ogrodowczyk, wrzesień 2003

zdjęcia fotograficzne Przemysław Ogrodowczyk, wrzesień 2003

miejsce przechowywania negatywów:

WOSOZ Delegatura w Lesznie

Karta po wypełnieniu podlega ochronie na podstawie przepisów prawa autorskiego.

26. Adnotacje o inspekcjach, informacje o zmianach (daty, imiona i nazwiska wypełniających)

27. Załączniki

Wkładki: 5

1. Miejscowość RYDZYNA województwo wielkopolskie powiat Leszno gmina Rydzyna	2. Obiekt (nazwa jak w karcie) KONWIKT PIJARÓW OB. SZKOŁA (27)	3. Zawartość wkładki (nazwa obiektu lub materiału uzupełniającego) OPIS + ZDJĘCIA
--	--	---

OTWORY DRZWIOWE

O kształcie prostokątów zamknięte od góry prostymi nadprożami

OKNA

- drewniane, skrzynkowe, dwupoziomowe, czterodzielne, o czterech jednakowych taflach szklanych
- drewniane, krosnowe, zdwojone, osadzone w otworze okiennym zamkniętym łukiem pełnym o różnym rozwiązaniu skrzydła wewnętrznego i zewnętrznego (⇒ fot. 5).

Skrzydło wewnętrzne trójpoziomowe ze ślemieniem, sześciopodziałowe. Skrzydła dolne dzielone poziomymi szczeblinami. Przestrzeń pomiędzy nadprożem a łukiem pełnym wypełniona jest półkolistymi płytami ze sklejki malowanymi na biał.

Skrzydło zewnętrzne, trójpoziomowe, sześciopodziałowe o półkolistym nadślemieniu dzielonym trzema promieniście ułożonymi szczeblinami na cztery części o kształcie ćwiartek koła. Otwieralne są tylko dwie górne kwatery, w osiach pozopmych, na zewnątrz. Pozostałe fragmenty skrzydła zewnętrznego są nieotwieralne. Parter – sala gimnastyczna

DRZWI*

- drewniane o konstrukcji ramowo-płycinowej, dwuskrzydłowe, trójpłycinowe (⇒ fot. 7). Krawędzie prostokątnych płycin wyłożone profilowanymi listwami. W środku płycin umieszczona jest dekoracja w postaci prostokątnych pól z profilowanymi krawędziami o ściętych narożach. W płycinach górnych umieszczone są mniejsze, prostokątne pola, o profilowanych krawędziach, w których znajdują się tafle szklane z ornamentem – dwie pary drzwi wejściowych – elewacja zachodnia
- drewniane o konstrukcji ramowo-płycinowej, jednoskrzydłowe – do izb lekcyjnych
- drewniane o konstrukcji ramowo-płycinowej z pojedynczą podłużną płyciną
- drewniane o konstrukcji deskowo-listwowo-zastrzałowej na zawiasach pasowych – prowadzące na poddasze

RZUT

Budynek dawnego Konwikt Pijarów zbudowany jest na rzucie wydłużonego prostokąta z dwoma ścianami występującymi przed fasadę zachodnią. Od strony północno-zachodniej budynek posiada niewielki, prostokątny aneks.

BRYŁA

Jest to budynek dwukondygnacyjny nakryty dachem płaskim. Od strony północnej budynek posiada jedną kondygnację z przestrzenią sali gimnastycznej i wysokim poddaszem. Od strony południowej, wschodniej i północnej ściany budynku ujmują mur attyki. Na osi elewacji wschodniej oraz elewacji północnej i mur attyki jest częściowo przesłonięty trójkątnymi frontonami, których zwieńczenie wysuwa się ponad linię muru. Budynek nie posiada podpiwniczenia.

ELEWACJE**Elewacja wschodnia**

Elewacja trzynastoosiowa (⇒ fot. 1 i 2).

Podziały elewacji wyznaczają otwory okienne umieszczone w kondygnacji parteru i piętra oraz pilastry w porządku jońskim umieszczone pomiędzy nimi. Na bokach elewacji znajdują się pary pilastrów nałożonych na siebie i wysuwających się ku końcom elewacji.

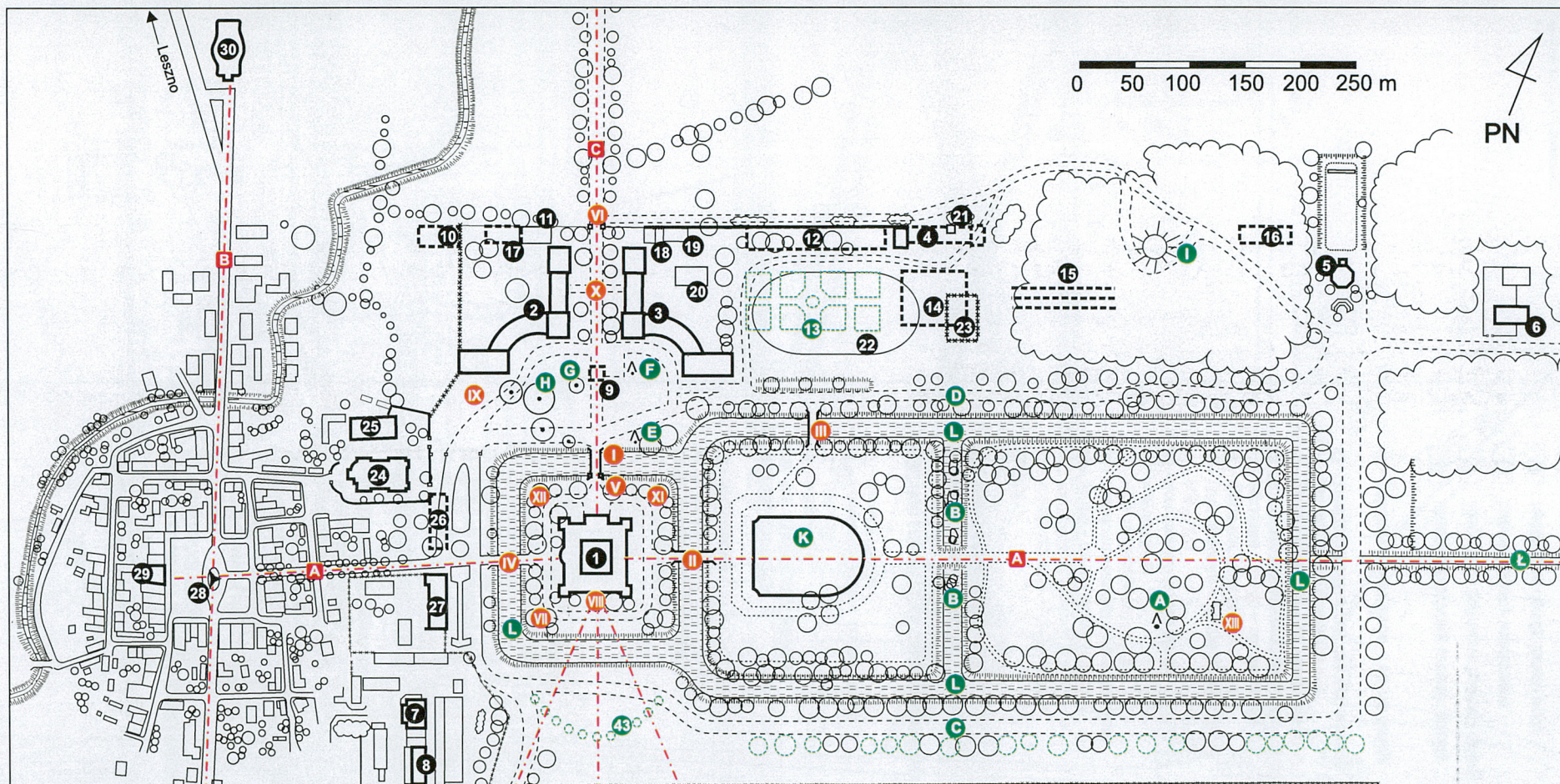
Symetrię elewacji zakłóca jej prawa strona – północna. W dwóch osiach, od strony północnej, w kondygnacji parteru umieszczone są podłużne prostokątne otwory okienne zamknięte od góry łukiem pełnym, zaś w kondygnacji piętra – podłużne, prostokątne wnęki. W jednej z osi umieszczone są wyłącznie dwie pojedyncze wnęki w obu kondygnacjach.

Belkowanie posiada formę szerokiego pasa pomiędzy dolnym fryzem z czterema poziomymi pasami a górnym gzymsem o profilowanych krawędziach i wyłamywanym na linii pilastrów (⇒ fot. 8). Gzyms wieńczący oddzielony jest od gzymsu podokapowego poziomym pasem, stanowiącym równocześnie dolną krawędź trójkątnego frontonu.

Górne boki frontonu zamknięte są gzymsem wieńczącym nakrytym jednospadowym daszkiem wykonanym z dachówki karpiówki. Wierzchołek frontonu wystaje ponad linię muru attyki. Mur ten, z wyjątkiem skrajów elewacji, posiada dekorację w postaci motywu prostokątnych, zamkniętych półkoliście, wnęk wykonanych w opasce tynku.

Elewacja północna

Elewacja pięcioosiowa, niesymetryczna (⇒ fot. 1). Osie elewacji wyznaczają podłużne, zamknięte półkoliście otwory okienne oraz pary prostokątnych wnęk. Pomiedzy otworami okiennymi i wnękami umieszczone są pilastry w porządku jońskim. Na bokach elewacji znajdują się podwójne, nałożone na siebie pilastry, wysuwające się ku końcom elewacji.



LEGENDA:

BUDYNKI I OBIEKTY ZESPOŁU ZAMKOWEGO ISTNIEJĄCE ZABYTKOWE

- 1 – zamek
- 2, 3 – zabudowania oficyn ze stajniami, ujeżdżalnią i wozownią
- 4 – nowa oranżeria
- 5 – strzelnica
- 6 – bażantarnia
- 7 – elektrownia zamkowa
- 8 – budynek techniczny elektrowni zamkowej

NIEISTNIEJĄCE ZABYTKOWE

- 9 – odwach
- 10 – spichlerz
- 11 – budynek gospodarczy
- 12 – wielka oranżeria
- 13 – ogród kwiatowy
- 14 – ujeżdżalnia letnia dla kobiet
- 15 – ujeżdżalnia letnia dla mężczyzn
- 16 – dawna strzelnica

WSPÓŁCZESNE

- 17 – garaże
- 18 – piwnice ziemne
- 19, 20, 21 – budynki gospodarcze
- 22 – boisko sportowe
- 23 – kort tenisowy

ZESPÓŁ KOŚCIOŁA PW. ŚW. STANISŁAWA BISKUPA

- 24 – kościół
- 25 – plebania
- 26 – Kolegium Pijarów – ob. nie istnieje
- 27 – Konwikt Pijarów

BUDYNKI I OBIEKTY NA OSIACH WIDOKOWYCH

- 28 – obelisk Św. Trójcy (os A, B)
- 29 – ratusz (os A)
- 30 – kościół poewangelicki (os B)

KŁODA

- 31 – kościół szpitalny – ob. nie istnieje (os B, D3)
- 32 – szpital – ob. nie istnieje (os B, D3)
- 33 – zabudowa mieszkalna owalnego placu – ob. nie istnieje (os B, D3)
- 34 – kuźnia (os B)
- 35 – dom kowala – ob. nie istnieje (os B, D3)
- 36 – dom ogrodnika – ob. nie istnieje (os D2)
- 37 – ogród warzywny i sad przy domu ogrodnika (os D2) – ob. nie istnieje
- 38, 39 – fragment muru ogrodzenia sadu (os D2)
- 40 – pałacyk myśliwski – ob. nie istnieje (os D1)
- 41 – łaźnie – ob. nie istnieją (os D1)
- 42 – lokalizacja basenu przy dawnych łaźniach
- 43 – półkolista szpaler drzew – ob. nie istnieje

INNE OBIEKTY

- 44 – stary cmentarz w Kłodzie
- 45 – folwark w Kłodzie
- 46 – ogrody działkowe – współczesne

PARK I OBIEKTY PRZYRODNICZE ZESPOŁU ZAMKOWEGO

- A – sosna
- B – wyspy na fosie
- C – południowa aleja lipowa
- D – północna aleja lipowa
- E, F – sosna
- G – dąb
- H – platan
- I – kopiec widokowy
- J – aleja kasztanowców

FOSY ZAMKOWE, KANAŁY, STRUMIENIE, BASENY

- K – basen
- L – fosy zamkowe
- Ł – kanał wschodni
- M – kanał melioracyjny
- N – strumień Rów Polski
- O – pozostałość basenu przy dawnych łaźniach

OBIEKTY MAŁEJ ARCHITEKTURY

MOSTY

- I – most północny – wejście główne
- II – most wschodni
- III – most północny II
- IV – most zachodni

BRAMY

- V, VI

LAPIDARIA

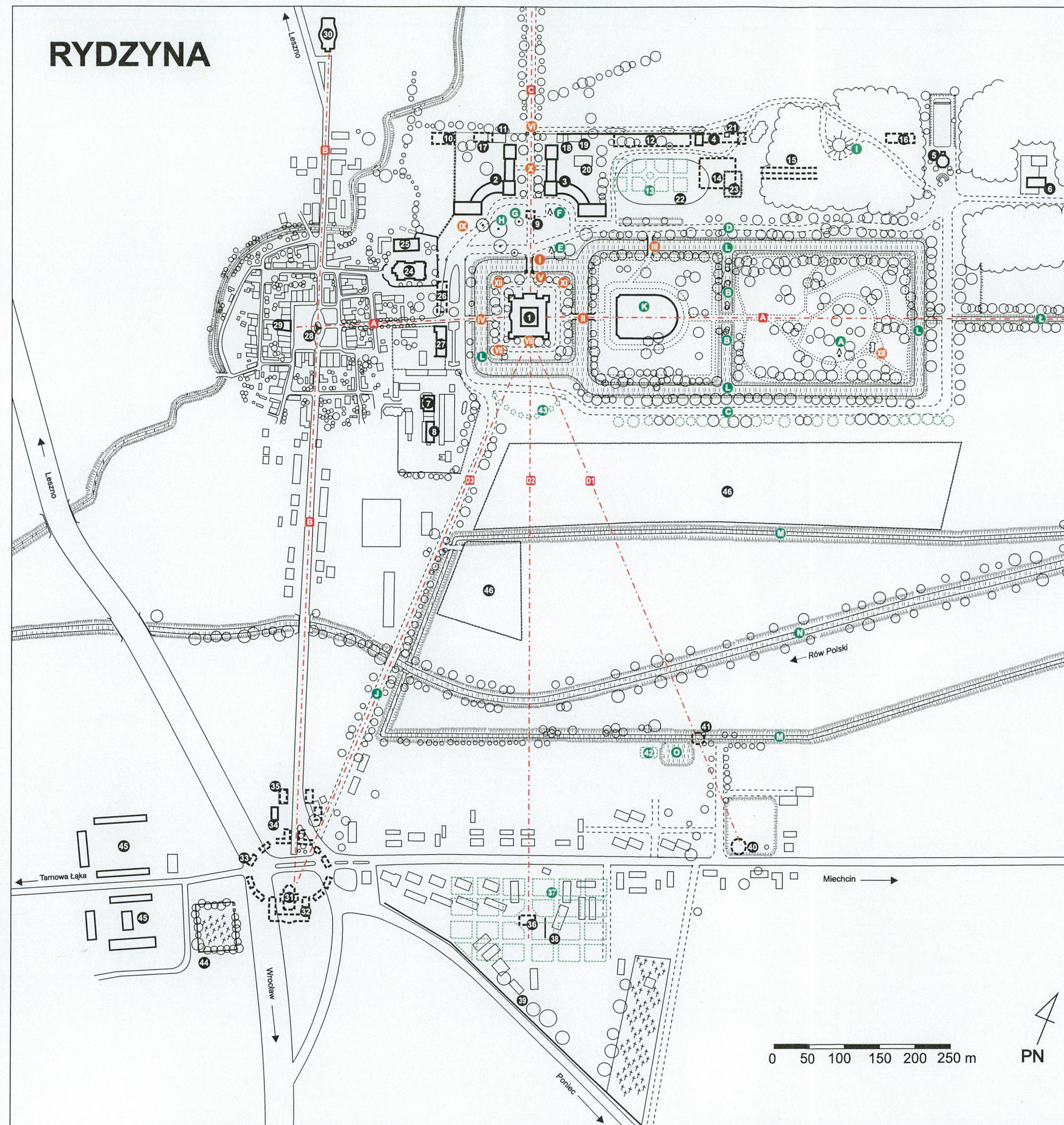
- VII, VIII, IX, X

INNE OBIEKTY

- XI – popiersie S. Leszczyńskiego
- XII – głaz pamiątkowy Gimnazjum Sułkowskich
- XIII – pawilon

- istniejące zabytkowe budynki i obiekty
- nieistniejące zabytkowe budynki i obiekty
- budynki i obiekty współczesne
- nieistniejące ogrody, zieleni i wody
- park i obiekty przyrodnicze
- obiekty małej architektury
- OSIE WIDOKOWE**
- A – miasto – rezydencja – park
- B – południkowa
- C – północna
- D1, D2, D3 – osie południowe
- drogi asfaltowe
- - - drogi gruntowe
- ... ścieżki

RYDZYNA



LEGENDA:

BUDYNKI I OBIEKTY ZESPOŁU ZAMKOWEGO ISTNIEJĄCE ZABYTKOWE

- 1 – zamek
- 2, 3 – zabudowania oficyn ze stajniami, ujeżdżalnią i wozownią
- 4 – nowa oranżeria
- 5 – strzelnica
- 6 – bażantarnia
- 7 – elektrownia zamkowa
- 8 – budynek techniczny elektrowni zamkowej

NIEISTNIEJĄCE ZABYTKOWE

- 9 – odwach
- 10 – spichlerz
- 11 – budynek gospodarczy
- 12 – wielka oranżeria
- 13 – ogród kwiatowy
- 14 – ujeżdżalnia letnia dla kobiet
- 15 – ujeżdżalnia letnia dla mężczyzn
- 16 – dawna strzelnica

WSPÓŁCZESNE

- 17 – garaże
- 18 – piwnice ziemne
- 19, 20, 21 – budynki gospodarcze
- 22 – boisko sportowe
- 23 – kort tenisowy

ZESPÓŁ KOŚCIOŁA

PW. ŚW. STANISŁAWA BISKUPA

- 24 – kościół
- 25 – plebania
- 26 – Kolegium Pijarów – ob. nie istnieje
- 27 – Konwikt Pijarów


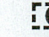
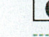



BUDYNKI I OBIEKTY NA OSIACH WIDOKOWYCH

- 28 – obelisk Św. Trójcy (oś A, B)
- 29 – ratusz (oś A)
- 30 – kościół poewangelicki (oś B)

KŁODA

- 31 – kościół szpitalny – ob. nie istnieje (oś B, D3)
- 32 – szpital – ob. nie istnieje (oś B, D3)
- 33 – zabudowa mieszkalna owalnego placu – ob. nie istnieje (oś B, D3)
- 34 – kuźnia (oś B)
- 35 – dom kowala – ob. nie istnieje (oś B, D3)
- 36 – dom ogrodnika – ob. nie istnieje (oś D2)
- 37 – ogród warzywny i sad przy domu ogrodnika (oś D2) – ob. nie istnieją
- 38, 39 – fragment muru ogrodzenia sadu (oś D2)
- 40 – pałacyk myśliwski – ob. nie istnieje (oś D1)
- 41 – łaźnie – ob. nie istnieją (oś D1)
- 42 – lokalizacja basenu przy dawnych łaźniach

- 43 – półkolista szpaler drzew – ob. nie istnieje

-  istniejące zabytkowe budynki i obiekty
-  nieistniejące zabytkowe budynki i obiekty
-  budynki i obiekty współczesne
-  nieistniejące ogrody, zieleń i wody
-  park i obiekty przyrodnicze
-  obiekty małej architektury

INNE OBIEKTY

- 44 – stary cmentarz w Kłodzie
- 45 – folwark w Kłodzie
- 46 – ogrody działkowe – współczesne

PARK I OBIEKTY PRZYRODNICZE ZESPOŁU ZAMKOWEGO

- A – sosna
- B – wyspy na fosie
- C – południowa aleja lipowa
- D – północna aleja lipowa
- E, F – sosna
- G – dąb
- H – platan
- I – kopiec widokowy
- J – aleja kasztanowców

FOSY ZAMKOWE, KANAŁY, STRUMIENIE, BASENY

- K – basen
- L – fosy zamkowe
- Ł – kanał wschodni
- M – kanał melioracyjny
- N – strumień Rów Polski
- O – pozostałość basenu przy dawnych łaźniach

OBIEKTY MAŁEJ ARCHITEKTURY

MOSTY

- I – most północny – wejście główne
- II – most wschodni
- III – most północny II
- IV – most zachodni

BRAMY

- V, VI

LAPIDARIA

- VII, VIII, IX, X

INNE OBIEKTY

- XI – popiersie S. Leszczyńskiego
- XII – głaz pamiątkowy Gimnazjum Sułkowskich
- XIII – pawilon

OSIE WIDOKOWE

- A – miasto – rezydencja – park
- B – południkowa
- C – północna
- D1, D2, D3 – osie południowe
- drogi asfaltowe
- - - - - drogi gruntowe
- ścieżki

1. Miejscowość RYDZYNA województwo wielkopolskie powiat Leszno gmina Rydzyna	2. Obiekt (nazwa jak w karcie) KONWIKT PIJARÓW OB. SZKOŁA (27)	3. Zawartość wkładki (nazwa obiektu lub materiału uzupełniającego) OPIS + ZDJĘCIA
--	--	---

W trzech osiach od strony wschodniej umieszczone są podłużne, zamknięte łukiem pełnym otwory okienne. Ponad otworami okiennymi umieszczone są prostokątne, poziomo ułożone wnęki. Otwory ujęte są obramieniami w formie cienkich listew wykonanych w tynku. Belkowanie posiada formę szerokiego pasa wyłamywanego na osi linii pilastrów. Jest ono umieszczone pomiędzy dolnym fryzem złożonym z czterech poziomych pasów tynku a górnym gzymsem o profilowanych krawędziach.

Gzys wieńczący oddzielony jest od gzymsu podokapowego poziomym pasem, stanowiącym równocześnie dolną krawędź trójkątnego frontonu. Górne boki frontonu zamknięte są gzymsem wieńczącym nakrytym jednospadowym daszkiem i pokrytym dachówką karpiówką. Wierzchołek frontonu wystaje ponad linię muru attyki.

Elewacja południowa

Elewacja pięciosiowa (⇒ fot. 4). Podziały elewacji wyznaczają prostokątne otwory okienne, w skrajnej osi od strony wschodniej – wnęki (umieszczone w kondygnacji parteru i piętra). pomiędzy otworami okiennymi i wnękami umieszczone są lizeny a na bokach elewacji podwójne pilastry w porządku jońskim, nałożone na siebie i wysuwające się ku końcom elewacji.

Pilastry i lizeny ustawione są na prostokątnych cokołach z profilowaniem. Belkowanie posiada formę szerokiego pasa wyłamywanego na linii lizen i pilastrów. Umieszczone jest ono pomiędzy dolnym fryzem złożonym z czterech poziomych pasów tynku a górnym gzymsem o profilowanych.

Gzys wieńczący oddzielony jest od gzymsu podokapowego poziomym pasem, stanowiącym równocześnie dolną krawędź trójkątnego frontonu. Górne boki frontonu zamknięte są gzymsem wieńczącym nakrytym jednospadowym daszkiem i pokrytym dachówką karpiówką. Wierzchołek frontonu wystaje ponad linie muru attyki.

Mur attyki posiada dekorację w postaci motywu prostokątnych wnęk, zamkniętych półkoliście, wykonanych w opasce tynku.

Elewacja zachodnia.

Niesymetryczna (⇒ fot. 3), cofnięta w stosunku do opasujących ją murów elewacji północnej i południowej. Podziały elewacji wyznaczają dwa prostokątne otwory z parą dwuskrzydłowych drzwi (nakryte niewielkimi daszkami jednospadowymi) oraz prostokątne otwory okienne.

W trzech osiach, w prawej i w środkowej części elewacji otwory okienne kondygnacji parteru i piętra są umieszczone w jednej linii. W kondygnacji piętra dwa otwory okienne są umieszczone powyżej daszku nad głównymi drzwiami wejściowymi. Po bokach otworu drzwiowego znajdują się dwa niewielkie prostokąty otworów okiennych.

Północna część elewacji, z wyjątkiem poddasza, pozbawiona jest otworów okiennych. pomiędzy kondygnacją piętra a poddasza umieszczony jest fryz w postaci poziomego pasa tynku.

W kondygnacji poddasza, ponad fryzem umieszczonych jest siedem niewielkich otworów okiennych, które nie są położone w linii otworów okiennych niższych kondygnacji. Od strony północnej, pomiędzy ścianą elewacji a tylną częścią wystającej ściany północnej znajduje się parterowa przybudówka na rzucie prostokąta nakryta jednospadowym dachem krytym papą na lepiku. Od strony południowej, w przybudówce znajduje się otwór drzwiowy i niewielki otwór okienny.

WNĘTRZE

Pierwotny układ pomieszczeń budynku nie jest znany.

Parter

Południowa część budynku ma układ dwutraktowy z holem pośrodku. Z korytarza za drzwiami wejściowymi znajdują się dwa symetryczne wejścia do dwóch pomieszczeń pod schodami pełniących funkcje gospodarcze. Korytarz prowadzi do holu.

Hol oświetlony jest przez dwa okna w ścianie wschodniej. Na ścianach bocznych holu znajdują się wejścia do pomieszczeń bocznych (⇒ fot. 10), a od strony południowej do izb lekcyjnych. Wejście do nich poprzedza niewielki przedsionek oraz zaplecze. Izba lekcyjna od strony wschodniej posiada dwie pary okien, jedną na ścianie wschodniej a drugą na południowej (⇒ fot. 12). Izba lekcyjna od strony zachodniej posiada dwie pary okien na ścianie zachodniej i południowej (⇒ fot. 13). Pomieszczenia zaplecza posiadają pojedyncze okna.

Na ścianie północnej holu znajdują się wejścia do pomieszczeń sąsiednich. Od strony zachodniej z holu wejście prowadzi do dwóch połączonych ze sobą pomieszczeń pełniących funkcję pokoju nauczycielskiego (⇒ fot. 14). Od strony wschodniej jest to pomieszczenie pełniące funkcję zaplecza sali gimnastycznej – szatni. Pomieszczenie oświetlone jest przez trzy okna umieszczone w ścianie wschodniej.

Północno-wschodnią część budynku zajmuje pomieszczenie sali gimnastycznej (⇒ fot. 15 i 16). Jest to wysokie pomieszczenie z płaskim stropem i podłogą z parkietu oświetlone pięcioma oknami. Trzy z nich umieszczone są na ścianie północnej, a dwa na wschodniej.

Od strony zachodniej, w środkowej części ściany, znajduje się połączenie z wąskim pomieszczeniem wydzielonym podestem, na którym ułożona jest podłoga, pełniącym funkcję sceny.

Od strony zachodniej połączone jest ono otworem drzwiowym przebitym w murze z parterową przybudówką – która pełni funkcję małej sali do ćwiczeń. Z pomieszczeniem „sceny” sąsiaduje korytarz. Wejście do niego od zewnątrz prowadzi przez drzwi wejściowe w elewacji zachodniej. Korytarz posiada połączenie z salą gimnastyczną i pomieszczeniem kotłowni.

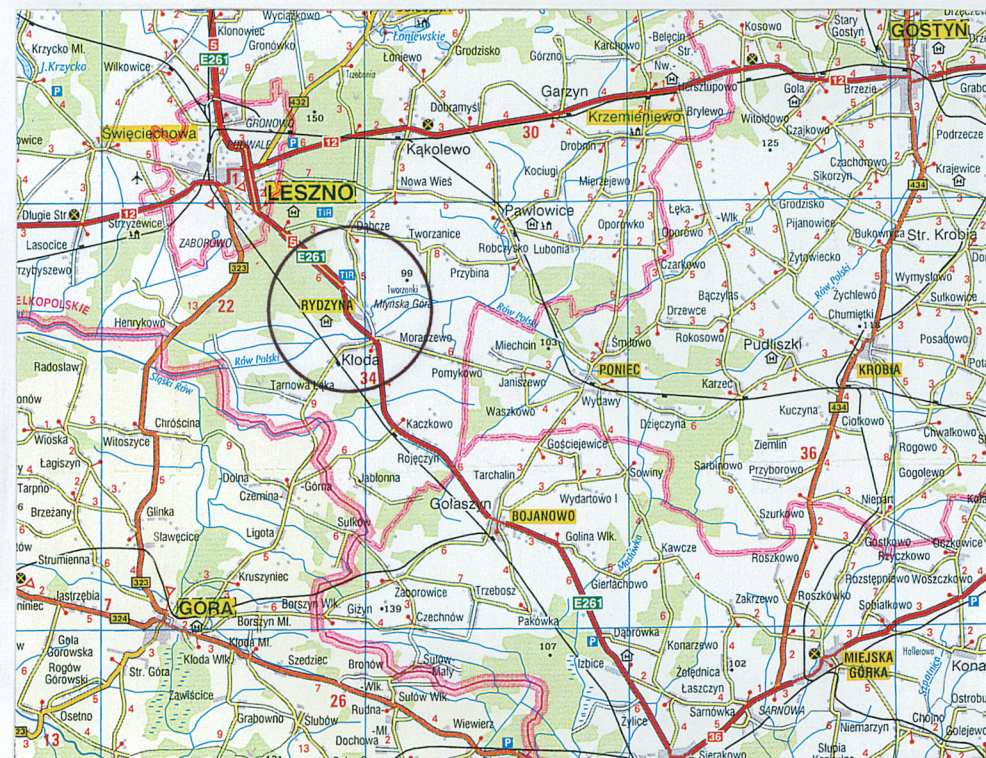
1



3



2



1. Miejscowość RYDZYNA województwo wielkopolskie powiat Leszno gmina Rydzyna	2. Obiekt (nazwa jak w karcie) KONWIKT PIJARÓW OB. SZKOŁA (27)	3. Zawartość wkładki (nazwa obiektu lub materiału uzupełniającego) OPIS + SPIS ZDJĘĆ + ZDJĘCIA
--	--	--

Pomiędzy kondygnacją parteru i piętra znajdują się schody „lustrzane” o łamanym biegu z dwoma, symetrycznie umieszczonymi spocznikami oraz prostokątnym spocznikiem, z którego jeden bieg schodów prowadzi na kondygnację piętra.

Dolny bieg schodów umieszczony pomiędzy ścianami nośnymi wydzielającymi przestrzeń holu a dwoma ścianami wydzielającymi korytarz (⇒ fot. 11). Górny bieg schodów prowadzi do holu na piętrze.

Piętro

Od strony południowej znajdują się, podobnie jak na parterze, izby lekcyjne z przedścionkami i pomieszczeniami zaplecza.

Od strony wschodniej znajdują się trzy, połączone ze sobą pomieszczenia dyrekcji szkoły (gabinet dyrektora, sekretariat, zaplecze). Od strony północnej do holu przylega korytarz, który rozdziela dwa pomieszczenia izb lekcyjnych. Wejścia do nich prowadzą z korytarza a oświetlone są przez trzy okna. Z korytarza drzwi prowadzą do schodów wiodących na poddasze.

Poddasze

Przestrzeń poddasza dzieli się na dwie części. Pierwsza część jest niska, podparta rzędami stojących słupów. Druga jest wysoka, wydzielona stropem belkowym nad salą gimnastyczną. W ścianie od strony wschodniej widoczne są zamurowane wnęki zamknięte od góry łukami odcinkowymi. Wnęki być może są pozostałością wyższych niegdyś otworów okiennych sali od strony północnej. Belki dawnego stropu sali były prawdopodobnie osadzone na wewnętrznym uskoku muru ponad otworami okiennymi (⇒ fot. 18).

WYPOSAŻENIE

Dawne wyposażenie nie zachowało się.

INSTALACJE

Wodno-kanalizacyjna, elektryczna, gazowa

SPIS ZDJĘĆ

1. Elewacja wschodnia i północna
2. Elewacja wschodnia i południowa
3. Elewacja zachodnia
4. Elewacja południowa
5. Elewacja północna – okno
6. Elewacja północna – wnęka
7. Elewacja zachodnia – drzwi
8. Głowice pilastrów, belkowanie i gzyms
9. Zachodni narożnik elewacji północnej

Wnętrze

10. Hol – widok ogólny
11. Hol – jeden z biegów schodów
12. Parter – izba lekcyjna
13. Parter – izba lekcyjna
14. Jedno z pomieszczeń pokoju nauczycielskiego
15. Sala gimnastyczna
16. Sala gimnastyczna
17. Fragment więźby dachowej
18. Więźba dachowa nad salą gimnastyczną





5



6



7

1. Miejscowość RYDZYNA

województwo wielkopolskie
powiat Leszno
gmina Rydzyna

2. Obiekt (nazwa jak w karcie)

KONWIKT PIJARÓW OB. SZKOŁA (27)

3. Zawartość wkładki (nazwa obiektu lub materiału uzupełniającego)

ZDJĘCIA



8



9

10



12



11

1. Miejscowość **RYDZYNA**

województwo wielkopolskie
powiat Leszno
gmina Rydzyna

2. Obiekt (nazwa jak w karcie)

KONWIKT PIJARÓW OB. SZKOŁA (27)

3. Zawartość wkładki (nazwa obiektu lub materiału uzupełniającego)

ZDJĘCIA



14



13



15



16



17



18