

1. Obiekt

SZKOŁA PODSTAWOWA NR 1 W RYDZYNIE

2. Czas powstania

WIELKOPOLSKIE

3. Miejscowość

RYDZYNA

4. Adres

ul. Zamkowa 2  
64-130 Rydzyna

nr hipoteczny

dz.497

5. Przynależność administracyjna

województwo wielkopolskie

gmina Rydzyna

powiat Leszno

6. Poprzednie nazwy miejscowości

Rydzyn, Ridzina,  
Reisen - do 1945 r.  
Rydzyna - po 1945 r.

7. Przynależność administracyjna przed 1 VI 1975

województwo poznańskie

powiat leszczyński

przed 01.01.99 woj. leszczyńskie

8. Właściciel i jego adres

Gmina Rydzyna  
64-130 Rydzyna

9. Użytkownik i jego adres

Szkoła Podstawowa nr 1  
ul. Zamkowa 3  
64-130- Rydzyna

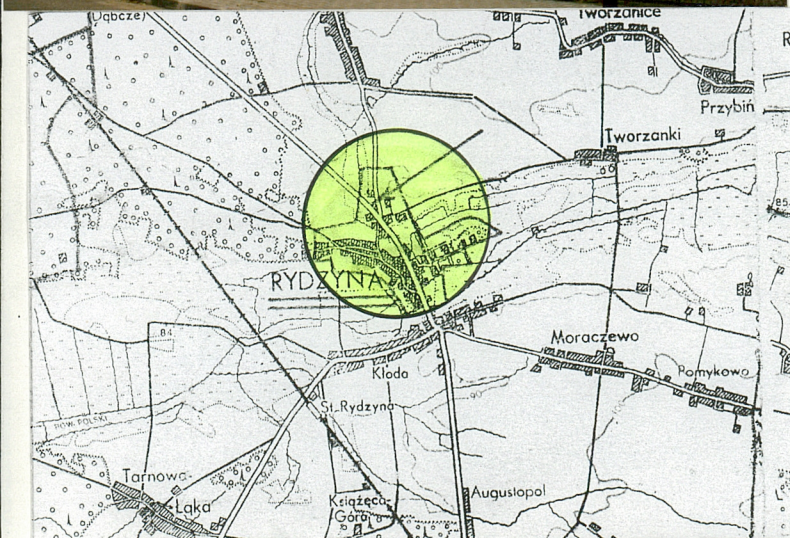
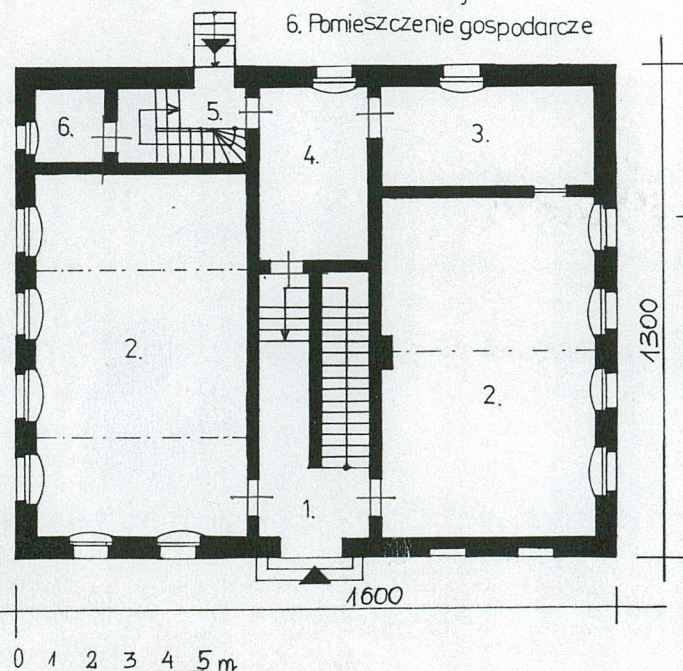
10. Rejestr zabytków

1237/A

data 20.11.1991 r.



1. Korytarz szkolny
2. Klasy
3. Kuchnia
4. Sklepik
5. Klatka schodowa części mieszkalnej
6. Pomieszczenie gospodarcze





Budynek powstał w 1900 r. jako budynek szkolny i funkcjonował jako szkoła powszechna. W czasie II wojny światowej szkołę przejęli Niemcy. Kierownikiem jej został Niemiec o nazwisku Geibt. W szkole uczyły się dzieci niemieckie. Po zakończeniu II wojny światowej budynek ponownie przeszedł w ręce Polaków i do dnia dzisiejszego funkcjonuje jako szkoła podstawowa nr 1 w Rydzynie im. 17 Pułku Ułanów Wielkopolskich.

### SYTUACJA

RYDZYNA - miasto położone na trasie Poznań - Wrocław, 10 km na południe od Leszna. Barokowa kompozycja miasta zasadza się na układzie promienistym i osiowym ulic. Oś wschód - zachód, zamknięta od wschodu budynkiem ratusza, wiąże rynek, ulicą wybiegającą z pierzei zachodniej z zamkiem. Przy południowej pierzei ulicy znajduje się zespół szkoły podstawowej. Teren, który zajmuje zespół ogrodzony jest metalową siatką (od północy), ograniczony ulicami Dąbrowskiego od zachodu i Zamkowa od północy. Budynek szkoły podstawowej „pierwszy” ustawiony jest frontem w kierunku północnym i zajmuje centralną część zespołu. Na wschód od niego, stoi drugi budynek szkolny, dawny konwent pijarów, późniejszy Hotel Malaga. Część południowa terenu zajmują pomieszczenia gospodarcze i do nauczyciela. Część wschodnia terenu przeznaczona została na ogródki. Po drugiej stronie ulicy Zamkowej znajduje się ogródek jordanowski i zespół kościelny.

### MATERIAŁ, TECHNIKI

Ściany posadowione są na 73 cm wysokości cokole, otynkowanym, wysuniętym przed lico ściany, zwieńczonym gzymsem o profilu wklęsło-wypukłym. Ściany z cegły, czerwonej, pełnej, ceramicznej, palonej, z zewnątrz i wewnątrz otynkowane. Do wysokości I kondygnacji pokryte boniowaniem o płaskim licu. W tynku kształtowane są: profilowane obramowania otworów okiennych II i III kondygnacji, profilowany gzyms cokołowy, gzymsy międzykondygnacyjne, gzyms parapetowy okien II kondygnacji oraz gzyms koronujący. Gzyms dodatkowo kryte blachą cynkowa. Detal architektoniczny nad oknami wykonany w cegle i otynkowany. Stropy płaskie, ceramiczne. W pomieszczeniu zachodnim I i II kondygnacji z pojedynczym, metalowym podciągami biegnącym w poprzek pomieszczenia, w pomieszczeniu wschodnim z węższym podciągami biegnącym w poprzek pomieszczenia. W piwnicy strop wsparty na dwuteownikach. Wieżba dachowa drewniana, stolcowo-płatwiowa. Na stolcach spoczywają płatwie, które dźwigają belki (- lekko wcięte w płatwie). Na belkach ułożone są deski dachu. Pokrycie dachu papą na deskowaniu. Schody zewnętrzne w elewacji południowej jednobiegowe, 4-ro stopniowe, utworzone z prostopadłościennych płyt granitowych.



14. Kubatura	15. Powierzchnia użytkowa	16. Przeznaczenie pierwotne	17. Użytkowanie obecne
2496 m <sup>3</sup>	208,0 m <sup>2</sup> wys. całkowita 12,0 m	szkoła powszechna	szkoła podstawowa
18. Prace budowlane i konserwatorskie, ich przebieg i dokumentacja		19. Stan zachowania	
Prace remontowe drobne, prowadzone we własnym zakresie: malowanie podłóg w salach, schodów klatki schodowej, uzupełnianie tynków wewnętrznych i zewnętrznych - każdego roku, w okresie wakacji.		<p>Podmurówka zachowana w stanie dobrym, z widocznymi przebarwieniami.</p> <p>Ściany zewnętrzne i wewnętrzne w stanie dobrym, bez ubytków.</p> <p>Tynki elewacji zachowane w stanie dobrym.</p> <p>Elewacje nie wymagają naprawy tynków.</p> <p>Konstrukcja dachu zdrowa, bez ubytków oraz śladów działalności szkodników.</p> <p>Pokrycie dachu w stanie dobrym.</p> <p>W dobrym stanie zachowana stolarka drzwiowa i okienna wraz z fragmentami ślusarką oraz detal architektoniczny</p>	
20. Najpilniejsze postulaty konserwatorskie			
Brak			



21. Akta archiwalne (rodzaj akt, numer i miejsce przechowywania)

Księga Wieczysta w Sądzie Rejonowym, Wydziale Ksiąg  
Wieczystych w Lesznie.

22. Bibliografia

Informacji dotyczących domu udzielał Pan [REDACTED]  
[REDACTED] i Dyrektor Szkoły.

Katalog Zabytków Sztuki w Polsce Tom V zeszyt XII  
Warszawa 1975, strona 70 - 73.

23. Źródła ikonograficzne i fotograficzne (rodzaj, miejsce przechowywania, sygnatury)

Brak

24. Uwagi różne

Brak

25. Opracował

tekst ..... Katarzyna Wacławska

plany, rysunki ..... Katarzyna Wacławska

zdjęcia fotogr. .... Katarzyna Wacławska

miejsce przechowywania negatywów ..... autor

KARTA PO WYPEŁNIENIU PODLEGA OCHRONIE NA PODSTAWIE PRZEPISÓW PRAWA AUTORSKIEGO !

26. Adnotacje o inspekcjach, informacje o zmianach (dąty, imiona i nazwiska wypełniających)

Brak

27. Załączniki

Wkładek 6



1. Miejscowość, gmina, województwo RYDZYNA, Rydzyna, wielkopolskie	2. Obiekt (nazwa jak w karcie) <b>SZKOŁA PODSTAWOWA NR 1 W RYDZYNIE</b>	3. Zawartość wkładki (nazwa obiektu lub materiału uzupełniającego) Ciąg dalszy opisu
---	--	---

*c.d. rubryki nr 13 Opis*

Po wschodniej stronie schodów prosta, metalowa poręcz zamocowana z jednej strony bezpośrednio w ścianie, z drugiej strony wsparta na metalowym słupku. Przed głównymi drzwiami wejściowymi trójstopniowe schody utworzone z trzech prostopadłościennych płyt granitowych. Schody wewnętrzne w części szkolnej dwubiegowe, powrotne, z lastriko, o pełnych stopniach i podstopniach. Na wysokości II kondygnacji zaczynają się schody drewniane, dwubiegowe, powrotne, o pełnych przednóżkach i podnóżkach z wysuniętymi noskami, wpuszczone w dwie belki policzkowe. Belki wycięte schodkowo, o sfazowanej krawędzi. Poręcz, w tej części schodów, drewniana, o przekroju koła, przymocowana bezpośrednio do ściany. W mieszkalnej, południowej części budynku, schody drewniane, w I kondygnacji zabiegowe, w II i III kondygnacji, dwubiegowe, powrotne. Przednóżki i podnóżki pełne, z wysuniętymi, lekko zaokrąglonymi noskami, wpuszczone w dwie belki policzkowe. Balustrada ażurowa, wypełniona wąskimi, toczonymi, dwulalkowymi tralkami. Tralki wpuszczone są w belkę policzkową. Poręcz drewniana, o przekroju wklęsło-wypukłym, przymocowana do boku słupków na początku i końcu każdego biegu. Słupki o przekroju kwadratu, w górnej części o ściętych krawędziach. Podstawa słupka szersza, część środkowa węższa, górna część szersza, bez ściętych krawędzi, nakryta formą półkolistej czaszy. Do piwnicy schody drewniane, jednobiegowe, drabiniaste, wpuszczone w mur, bez podstopnic, z gładką poręczą przymocowaną bezpośrednio do ściany. Posadzki w części szkolnej, w sieni, lastriko, w II kondygnacji, na podeście klatki schodowej, posadzka z małych, kwadratowych, kamiennych płytek. W pomieszczeniach klasowych I i II kondygnacji podłogi drewniane, deskowe ( w I kondygnacji nakryte linoleum, w II kondygnacji pomalowane farbą). W części mieszkalnej podłogi drewniane, deskowe. We wszystkich pomieszczeniach, wzdłuż ścian, biegnie gładka listwa podłogowa. Wzdłuż ścian klatki schodowej, w mieszkalnej części, listwa podłogowa profilowana. W sieni, w części mieszkalnej, posadzka z kwadratowych, kamiennych, szaro-czarnych kostek. W piwnicy posadzka ceramiczna, z cegły na płask. Otwory okienne w I i II kondygnacji o wykroju prostokątów stojących, od zewnątrz zamknięte prosto, od wewnątrz zamknięte odcinkiem łuku. Są to największe otwory okienne w całym budynku. W III kondygnacji otwory mniejsze, mieszane: część o wykroju prostokątów stojących, zamkniętych prosto (elewacja południowa i pojedynczy otwór w elewacji zachodniej), część o wykroju prostokątów stojących zamkniętych łukiem pełnym (elewacja wschodnia, dwa otwory w elewacji zachodniej i północnej) oraz otwory o wykroju kwadratu (elewacja frontowa). Część otworów zachowana w formie blend. Do piwnicy niewielkie otwory o wykroju kwadratu, zamknięte prosto. Wszystkie otwory wypełniają okna drewniane. W I i II kondygnacji okna konstrukcji skrzynkowej, podwójne, od zewnątrz i wewnątrz zamknięte prosto, z przechodzącym ślemie-





2.



3.



4.



1. Miejscowość, gmina, województwo RYDZYNA, Rydzyna, wielkopolskie	2. Obiekt (nazwa jak w karcie) <b>SZKOŁA PODSTAWOWA NR 1 W RYDZYNIE</b>	3. Zawartość wkładki (nazwa obiektu lub materiału uzupełniającego) Ciąg dalszy opisu
---	--	---

niem . Ślemię profilowane lub pokryte poziomym żłobkowaniem, słupki gładkie, z dekoracją geometryczną w części dolnej, środkowej i górnej albo z nałożoną listwą pokrytą pionowym żłobkowaniem. Okna dwudzielne, w części podślemiennej, dwupoziomowe, w części nadślemiennej jednopoziomowe. W elewacji zachodniej skrajne okna w części nadślemiennej z pionowym podziałem na trzy kwatery. Ramiaki, o lekko sfazowanych krawędziach, łączone na zawiasy kątowe . Skrzydła okien zawieszone na zawiasach czopowych., zamykane na mosiężne, (ob. pomalowane farbą olejną), proste zakrętki. Jedynie okno w klatce schodowej (II kondygnacja) w części szkolnej zachowało zamknięcie z dekoracyjnym detalem. Okna klatki schodowej, w części szkolnej i mieszkalnej, umieszczone w płycinie sięgającej podłogi, zamknięte odcinkiem łuku. W III kondygnacji okna mieszane, podwójne, skrzynkowe, tylko w klatce schodowej części szkolnej i mieszkalnej pojedyncze, krosnowe, zamykane na zakrętki dwuskrzydłkowe. Okna zamknięte prosto, dwudzielne, dwupoziomowe, z przechodzącym słupkiem, w elewacji południowej trójpoziomowe, o skrzydłach okien zamykanych na zakrętki dwuskrzydłkowe. Okna zamknięte łukiem pełnym z przechodzącym ślemieniem, dwupoziomowe, w części nadślemiennej zamknięte łukiem pełnym, dwudzielne. Okna do piwnicy małe, o wykroju kwadratu, zamknięte prosto, pojedyncze, konstrukcji krosnowej, Ramiaki łączone na zawiasy kątowe, skrzydła zawieszone na zawiasach czopowych. Otwory drzwiowe o wykroju prostokątów stojących, zamknięte prosto, za wyjątkiem głównego otworu zamkniętego odcinkiem łuku. Otwory wewnętrzne wypełnione drewnianymi, gładkimi szpaletami, ujęte w profilowane opaski. Wszystkie otwory wypełnione drzwiami drewnianymi. Drzwi zewnętrzne, główne, dwuskrzydłowe, przylgowe, ramowo-płycinowe, z nadświetlem zamkniętym odcinkiem łuku. Skrzydła drzwi zawieszone na trzech zawiasach francuskich z dolną płyciną pełną, podkreślona profilowaną listwą, wypełnioną lustrem w kształcie ściętego stożka. W dolnej części skrzydła listwa czołowa. Dwie górne płyciny przeszklone, zabezpieczone dekoracyjną kratą. Dolne części płyciny podkreślone formą gzymsu z łukowatym wycięciem pod spodem. Listwa przylgowa, z przechodzącym wzdłuż żłobieniem, zwieńczona dekoracją geometryczną. Ponad belką nadproża przeszklone wielopolowe nadświetle. W drzwiach zachował się dekoracyjny szyld (klamka nowa). Drzwi w elewacji tylnej (południowej) jednoskrzydłowe, przylgowe, z nadświetlem, ramowe, z wypełnieniem klepkowym, zawieszone na zawiasach czopowych. Nadświetle, o wykroju prostokąta leżącego, trójpolowe, przeszklone. Ślusarka drzwi nowa. Drzwi wewnętrzne do pomieszczeń mieszkalnych i szkolnych identyczne, jednoskrzydłowe, ramowo-płycinowe, o skrajnych płycinach w kształcie prostokątów stojących. Płyciny wypełnione lustrem. Skrzydła drzwi zawieszone na zawiasach czopowych. W większości drzwi nowe klamki i szyldy. Stary, oryginalny, dekoracyjny szyld zachował się w drzwiach I kondygnacji części mieszkalnej, w drzwiach III kondygnacji części szkolnej oraz dekoracyjna klamka w drzwiach II kondygnacji części mieszkalnej. Drzwi do piwnicy zamknięte prosto, jednoskrzydłowe, listwowo-deskowe, z profilowanymi listewkami na styku, zawieszone na zawiasach kątowych. W





5.



6.



7.



1. Miejscowość, gmina, województwo RYDZYNA, Rydzyna, wielkopolskie	2. Obiekt (nazwa jak w karcie) <b>SZKOŁA PODSTAWOWA NR 1 W RYDZYNIE</b>	3. Zawartość wkładki (nazwa obiektu lub materiału uzupełniającego) Ciąg dalszy opisu
---	--	---

drzwiach zachowany jest oryginalny zamek skrzynkowy i równie stara, żeliwna klamka. Drzwi do poszczególnych pomieszczeń piwnicznych deskowe, jednoskrzydłowe, zamknięte odcinkiem łuku, zawieszone na zawiasach pasowych, umieszczone w otworach zamkniętych odcinkiem łuku. Jedynie drzwi do składu opału jednoskrzydłowe, ramowo-płycinowe, zamknięte prosto, umieszczone w otworze zamkniętym prosto.

### **RZUT**

Budynek wzniesiony na planie zbliżonym do kwadratu. Wewnątrz pomieszczenia w układzie dwutraktowym, z sienią na osi. Trakty nierównej głębokości: trakt północny głęboki, trakt południowy płytki. W sieni, w trakcie północnym, umieszczona klatka schodowa. Mniej więcej w 2/3 długości sień przedzielona ścianką z otworem wejściowym. We wschodniej części traktu południowego niewielka sień z klatką schodową prowadzącą do części mieszkalnej. Do budynku prowadzą dwa wejścia: wejście główne w elewacji frontowej, północnej i wejście od strony podwórza, w elewacji tylnej (południowej).

### **BRYŁA**

Bryła budynku prosta, zwarta. Budynek trójkondygnacyjny, częściowo podpiwniczony (w części południowo-wschodniej), z użytkowym poddaszem mieszkalnym i strychem, nakryty dachem płaskim.

### **ELEWACJE**

Elewacje otynkowane, opracowane architektonicznie, w części z dekoracją sztukatorską. Trójkondygnacyjne, z cokołem, o otworach rozmieszczonych równomiernie, symetrycznie, symetrycznie, równo w osiach. W członowaniu elewacji przewaga elementów horyzontalnych: cokół podkreślony profilowanym gzymsem międzykondygnacyjnym. W II kondygnacji pas płaskiego gzymsu obiegającego elewacje (oprócz tylnej - południowej) na wysokości nadślemienia okien. W II kondygnacji dodatkowy gzyms podokienny (parapetowy) obiegający elewacje, w III kondygnacji (poddasze) odcinki gzymsu podokiennego. Elewacje (za wyjątkiem tylnej, południowej) zwieńczone pasem szerokiego gzymsu i węższego gzymsu koronującego. Elewacja frontowa, północna 5-cio osiowa, na osiach otwory okienne ( na osi symetrii otwór drzwiowy). Dwie osie w części zachodniej I i II kondygnacji wypełniają blendy okienne.

W III kondygnacji dwa bliźniaczo zestawione otwory zamknięte łukiem pełnym. Główny otwór drzwiowy, ujęty we wklęsłą opaskę wypełnioną formą półwalca. Nad otworem drzwiowym klucz, po obu jego bokach, na wysokości drzwi, dwa identyczne klucze. Po prawej stronie mosiężna współczesna płyta z insygniami szkoły. II kondygnacja wydzielona pasem gzymsu międzykondygnacyjnego i obiegającym elewacje wspólnym gzymsem podokiennym. W pasie utworzonym przez oba gzymsy, nad otworem drzwiowym, płycina ujęta w opaskę z uszakami i z data w środku 1900. Po bokach płyciny dekoracja w kształcie trzonów pokrytych ka-





8.



9.



10.



1. Miejscowość, gmina, województwo RYDZYNA, Rydzyna, wielkopolskie	2. Obiekt (nazwa jak w karcie) <b>SZKOŁA PODSTAWOWA NR 1 W RYDZYNIE</b>	3. Zawartość wkładki (nazwa obiektu lub materiału uzupełniającego) Ciąg dalszy opisu i spis zdjęć
---	--	--

nelowaniem i ćwierćluków. Okna II kondygnacji ujęte w opaski z zaznaczonym kluczem. Wewnętrzne krawędzie opasek ścięte i dodatkowo podkreślone rowkiem. Na osi II kondygnacji okno w opasce, z zaakcentowanym nadprożem w postaci łuku pełnego z kluczem i ornamentem kostkowym wewnątrz. Gzyms między II a III kondygnacją, na wysokości tego okna, podniesiony do góry. W III kondygnacji, na osi, zdwojone okna zamknięte łukiem pełnym, na wysokości nadślemienia z pasem gzymsu odcinkowego. Elewacja zachodnia 3-y osiowa, w I kondygnacji 4-ro osiowa. Okna II kondygnacji w opaskach z kluczem. W III kondygnacji skrajne osie wypełnione oknami zamkniętymi łukiem pełnym, podkreślonym archiwoltami. Na osi okno zamknięte prosto, na wysokości ślemienia fragmenty gzymsu odcinkowego. Elewacja wschodnia 5-cio osiowa. W I i II kondygnacji okna zamknięte prosto, w III kondygnacji zamknięte łukiem pełnym. W drugiej osi, od strony północnej blenda. W I i II kondygnacji skrajna oś południowa utworzona przez wąskie okno szerokości 1/2 standartowego okna. Elewacja południowa najskromniejsza ze wszystkich elewacji. I kondygnacja pozbawiona boniowania, z drzwiami przesuniętymi z osi w stronę wschodnią. W I kondygnacji dwa otwory okienne, po lewej stronie drzwi. W II kondygnacji cztery otwory okienne rozmieszczone nierównomiernie. Nad nimi, w III kondygnacji, otwory okienne naprzemian wysokie i niskie. Wszystkie okna w tej elewacji zamknięte prosto.

### INSTALACJE

Wodna, kanalizacyjna, odgromowa, elektryczna.

### WYPOSAŻENIE

Budynek zachował częściowo oryginalną stolarkę drzwiową i okienną z niekompletną ślusarką (szyld w głównych drzwiach wejściowych, w drzwiach II kondygnacji części szkolnej oraz w I kondygnacji części mieszkalnej, dekoracyjne zamknięcie okna w II kondygnacji części szkolnej), detal klatki schodowej. Elewacje zachowały oryginalny detal architektoniczny.

### SPIS ZDJĘĆ

1. Budynek szkolny (elewacja północna i zachodnia) - ujęcie z ulicy Zamkowej
2. Elewacja frontowa, północna - ujęcie z ulicy Zamkowej
3. Elewacja zachodnia - ujęcie z Placu Dąbrowskiego
4. Elewacja wschodnia - ujęcie z boiska szkolnego
5. Elewacja południowa
6. Główne wejście do części szkolnej w elewacji frontowej





11.



12.



13.



1. Miejscowość, gmina, województwo RYDZYNA, Rydzyna, wielkopolskie	2. Obiekt (nazwa jak w karcie) <b>SZKOŁA PODSTAWOWA NR 1 W RYDZYNIE</b>	3. Zawartość wkładki (nazwa obiektu lub materiału uzupełniającego) Spis zdjęć
---	--	--

7. Zachowany szyld głównych drzwi wejściowych
8. Okno w części szkolnej, w II kondygnacji, w opasce, z kluczem, z przechodzącym profilowanym ślemieniem i słupkiem pokrytym dekoracją
9. Okno klatki schodowej w II kondygnacji części szkolnej z dekoracją i data 1900
10. Dekoracyjne, choć pomalowane farbą olejną, zamknięcie okna w klatce schodowej w II kondygnacji części szkolnej
11. Drzwi, w opasce i gładkich szpaletach, do części mieszkalnej
12. Drzwi do klasy
13. Szyld w drzwiach w I kondygnacji części mieszkalnej
14. Fragment szyldu w partii poddasza części szkolnej
15. Fragment stropu klatki schodowej widziany z I kondygnacji
16. Klatka schodowa części szkolnej - widok z podestu poddasza na II kondygnację
17. Klatka schodowa części mieszkalnej
18. Początkowy bieg schodów w klatce, w części mieszkalnej - widoczny słupek
19. Fragment balustrady z poręczą, wypełniającymi tralkami i słupkiem
20. Fragment piwnicy z kuchnią szkolną





14.



16.



15.



17.



1. Miejscowość, gmina, województwo

RYDZYNA, Rydzyna, wielkopolskie

2. Obiekt (nazwa jak w karcie)

**SZKOŁA PODSTAWOWA NR 1  
W RYDZYNIE**

3. Zawartość wkładki (nazwa obiektu lub materiału uzupełniającego)

Zdjęcia i plan sytuacyjny



18.



19.



